

Genvej A/S  
Stilbjergvej 2A  
7190 Billund  
CVR-nr. 29691312

Klima og Ressourcer  
Kontaktperson: Jens T. Vejrup  
E-mail: jtv@rsyd.dk  
Direkte tlf.: 2336 3614  
KS: GG  
Dato: 1. februar 2022  
Sagsnr.: 15/15458  
Skabelonversion: 10.2

# TILLADELSE TIL ERHVERVS-MÆSSIG RÅ- STOFINDVINDING (Efterbehandling)

af matr. 5f Tårup By, Gelsted i Middelfart Kommune gældende til den 31. december 2022.



## INDHOLDSFORTEGNELSE

1	Afgørelse.....	2
1.1	Tilladelse til erhvervmæssig råstofindvinding .....	2
1.2	Før tilladelsen tages i brug .....	4
1.3	Ejerforhold .....	4
2	Sagens baggrund .....	4
2.1	Ansøgningens indhold .....	4
2.2	Beskrivelse.....	5
3	Vilkår .....	5
3.1	Omfang af retten til at efterbehandle .....	5
3.2	Drift.....	6
3.3	Adgangsforhold og afstande .....	7
3.4	Forebyggelse af forurening, håndtering af affald mv. ....	8
3.5	Efterbehandling m.m.....	9
4	Generelle bestemmelser.....	9
5	Sikkerhedsstillelse .....	11
6	Ansøgningsprocessen.....	12
6.1	Myndighedshøring .....	12
6.2	miljøvurderingsloven.....	12
6.3	Partshøring (udfyldes efter endt partshøring) .....	13
7	Regionens vurdering af sagen.....	15
7.1	Lovgrundlag .....	15
7.2	Gennemgang af hensyn og vurderinger .....	15
8	Klagevejledning og underretning.....	21
8.1	Klagevejledning (Der kan ikke klages over udkast til tilladelse) .....	21
8.2	Underretning om afgørelsen.....	22
9	Bilag.....	23
	Bilag 1 Oversigtskort.....	24
	Bilag 2 Efterbehandlingsplan.....	25
	Bilag 3 § 52 Dispensation.....	26
	Bilag 4 Screeningsafgørelse.....	27

# 1 AFGØRELSE

Forud for meddelelse af denne tilladelse har regionen vurderet, hvilke vilkår, der skal fastsættes, samt foretaget en hensynsafvejning i henhold til råstoflovens § 3.

Der redegøres i afsnit 7 nærmere for afvejningen af hensyn samt vurderingen af hvilke vilkår, indvindingen kræver.

Afgørelsen er truffet på baggrund af:

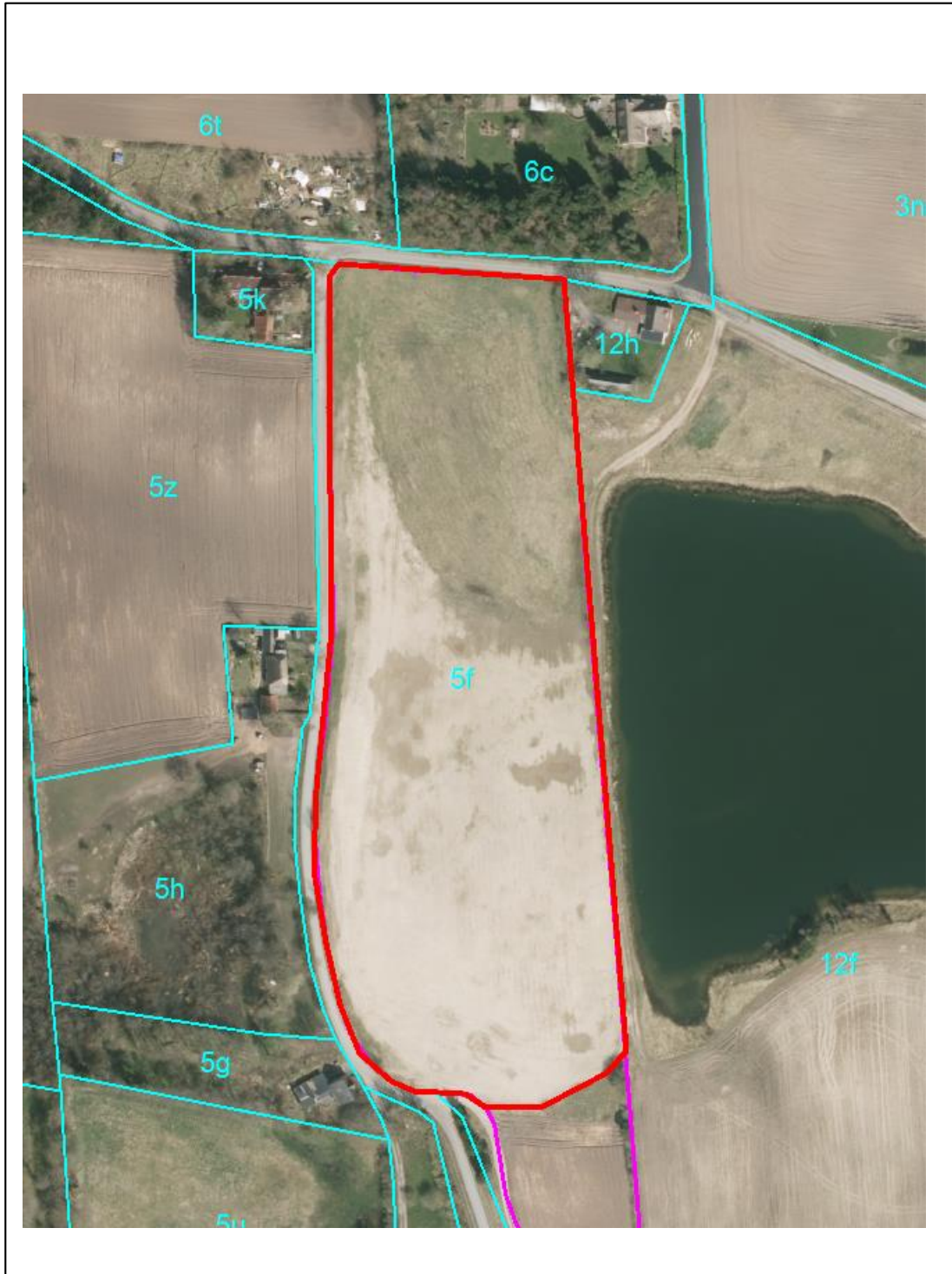
- råstofloven
- miljøvurderingsloven
- Region Syddanmarks Råstofplan 2020
- habitatbekendtgørelsen (bekendtgørelse nr. 1595 af 6. december 2018 om udpegning og administration af internationale naturbeskyttelsesområder samt beskyttelse af visse arter)
- habitatdirektivet (direktiv 92/43/EØF af 21. maj 1992 om bevaring af naturtyper samt vilde dyr og planter) og
- vejledning fra Miljøstyrelsen nr. 5/1984, "Ekstern støj fra virksomheder".

Øvrigt lovstof, som der henvises til i teksten:

- affalds- og råstofafgiftsloven
- affaldsbekendtgørelsen
- jordforureningsloven
- olietankbekendtgørelsen og
- forvaltningsloven

## 1.1 Tilladelse til erhvervsmæssig råstofindvinding

Region Syddanmark meddeler hermed tilladelse til, at efterbehandlingen på matr.nr. 5f Tårup By, Gelsted i Middelfart Kommune kan gennemføres. Råstofferne er indvundet på matriklen, derfor vil der ikke blive givet tilladelse til indvinding af råstoffer.



#### **Oversigtskort over området.**

Tilladelsen meddeles i medfør af råstoflovens § 7, stk. 1. Tilladelsen er betinget af vilkårene, som er stillet i medfør af råstoflovens § 10 og tilhørende forudsætninger.

Vilkårene er også bindende for ejere og indehavere af andre rettigheder over ejendommen uden hensyn til, hvornår retten er stiftet og uanset om der er sket tinglysning.

Råstoftilladelsen kan tilbagekaldes af regionen i tilfælde af grov eller gentagen overtrædelse af vilkårene, jf. råstoflovens § 11.

Tilladelsen bortfalder jf. § 10, stk. 7, hvis den ikke er udnyttet inden 3 år efter meddelelsen eller ikke har været udnyttet i 3 på hinanden følgende år.

## 1.2 Før tilladelsen tages i brug

Regionen skal give accept til at indvindingen påbegyndes herunder arbejdet med at afrømme overjord. Følgende forudsætninger skal være opfyldt:

- Klagefristen skal være udløbet. Evt. klager over tilladelsen har som udgangspunkt opsættende virkning. Derfor skal klagefristen være udløbet før regionen kan give accept til indvinding.
- Sikkerhedsstillelse. Der skal være stillet en økonomisk sikkerhed for efterbehandlingen af indvindingsarealet, se nærmere under kapitel 5.
- Afsættelse af indvindingsarealet jf. vilkår 4.
- Dispensationer og tilladelser uden for samordningspligten:  
Vejadgang skal være etableret jf. kommunal tilladelse.

Øvrige tilladelser og/eller dispensationer i forbindelse med råstofindvindingen, som ikke er nævnt i denne tilladelse, skal indhentes separat.

## 1.3 Ejerforhold

Ifølge tingbogen står Jan Olesen, Dyregårdsvej 5, 5591 Gelsted som ejer af matr.nr. 5fTårup, Gelsted i Middelfart Kommune. Ejer har indvilliget i, at Genvej A/S foretager efterbehandling på arealet.

## 2 SAGENS BAGGRUND

### 2.1 Ansøgningens indhold

Den oprindelige tilladelse til indvinding af råstoffer (sand, grus og sten) på arealet er udløbet i 2016. Herefter har der foregået en efterbehandling af arealet, som ikke er blevet endelig godkendt af regionen. Efterbehandlingen indgår som en del af en tilladelse til råstofindvinding. Der blev meddelt en tilladelse til efterbehandling i 2019, ved tilladelsen udløb i 1. april 2021 var efterbehandlingen ikke gennemført. Der er således søgt om en ny tilladelse til efterbehandling af den resterende del af arealet. Indvindingen forventes påbegyndt så snart tilladelsen er meddelt.

## 2.2 Beskrivelse

Der er ansøgt om tilladelse til efterbehandling af projektarealet ved hjælp af 9.789 m<sup>3</sup> rent returjord, som ønskes tilkøbt fra Genvej A/S. Projektarealet skal efterbehandles således, at arealet efterfølgende kan anvendes til landbrugsdrift.

Projektarealet ligger indenfor afgrænsningen af Råstofplan 2020 og der er tale om videreførelse af afgrænsningen fra tidligere råstofplaner.

Råstofforekomsten er indvundet i forbindelse med den seneste råstoffilladelse, som blev meddelt af Fyns Amt i år 2006 og frem til 2016. Der har efterfølgende ikke været meddelt en råstoffilladelse til indvinding af råstoffer, da råstofforekomsten sandsynligvis er udnyttet.

## 3 VILKÅR

I dette afsnit fremgår vilkårene, der er tilknyttet tilladelsen. Vilkårene er som udgangspunkt stillet med hjemmel i råstofloven. Det fremgår, hvis de er stillet efter anden lovgivning.

### 3.1 Omfang af retten til at efterbehandle

1. Tilladelsen til efterbehandling er gældende frem til 31. december 2022.
2. Der må tilføres 3000 m<sup>3</sup> rent jord til efterbehandlingen, jf. dispensationen, se bilag 3.
3. Der må ikke foretages indvinding på arealet, idet denne tilladelse alene gælder for efterbehandling.
4. Projektet skal holdes indenfor det på bilag 1 indtegnede område (herefter kaldet projektområdet).
5. Grænsen for det område, der efterbehandles, skal sættes af i marken efter nærmere aftale med Region Syddanmark. Pælene til afmærkning mv. må ikke fjernes, og skal sikres, så de ikke bliver beskadigede. Det kan f.eks. ske med betonringe.
6. Til råstofindvinding, herunder efterfølgende behandling af materialerne, må kun anvendes de i ansøgningen angivne maskiner: 1. stk. bulldozer. Afvigelser herfra kan kun ske efter skriftlig accept fra Region Syddanmark.
7. Region Syddanmark skal til enhver tid holdes underrettet om, hvem der forestår efterbehandlingen.

8. Driftsmedarbejdere og underentreprenør skal være bekendt med vilkårene i denne tilladelse samt den til en hver tid gældende efterbehandlingsplan.

## 3.2 Drift

9. For at beskytte naboer mod støj er der fastsat driftstider, som er i overensstemmelse med Miljøstyrelsens vejledning *Ekstern støj fra virksomheder* (vejledning nr. 5/1984).

Råstofgravens driftstider er:

- a. Håndtering af jord og efterbehandling på hverdage kl. 07.00 til 18.00
- b. Modtagelse af jord på hverdage kl. 07.00 til kl. 18.00

På alle øvrige tidspunkter skal råstofgraven være lukket.

10. Efter etableringsfasen må det ækvivalente støjniveau (det vil sige støjens middelværdi over et længere tidsrum: Om dagen 8 timer, om aftenen 1 time og om natten ½ time) fra indvindingsområdet i driftssituationen ikke overstige følgende værdier målt/beregnet ved nabobebyggelser:

Dage	Tidsrum	Støjniveau
Mandag – fredag	07.00 – 18.00	55 dB (A)
Andre tidspunkter		Lukket

11. Hvis tilsynsmyndigheden finder det påkrævet, skal virksomheden ved målinger eller beregninger dokumentere at ovenstående støjgrænser overholdes. Udgifterne hertil afholdes af virksomheden. Nævnte målinger/ beregninger skal udføres og rapporteres i henhold til gældende støjvejledninger, og skal udføres af et laboratorium eller person, som er godkendt til dette af Miljøstyrelsen.

Viser målingerne/beregningerne, at virksomheden overskrider grænseværdierne, skal virksomheden lade foretage afhjælpende foranstaltninger.

12. Virksomhedens drift må ikke give anledning til gener i form af rystelser og vibrationer eller særlige lydmonstre inkl. impulsstøj, som efter råstofmyndighedens vurdering er væsentlige ved omgivende beboelser og øvrige typer opholdsrum. Råstofmyndigheden vil tage udgangspunkt i gældende vejledninger og retningslinjer ved vurderingen af, om der er tale om væsentlige gener.

Ved tilladelsens ikrafttrædelse gælder således følgende vejledende krav vedr. lavfrekvent støj og infralyd samt vibrationer (vægtet accelerationsniveau):

Anvendelse	Tidspunkt	Lavfrekvent støj (A-vægtet niveau: 10 – 160 Hz)	Infralyd (G-vægtet lyd- niveau)
------------	-----------	---	---------------------------------------

Beboelsesrum, herunder i børneinstitutioner og lign.	07.00 – 18.00	25 dB	85 dB
--	---------------	-------	-------

Anvendelse	Vægtet accelerationsniveau $L_{aw}$
Boliger i blandet bolig-/erhvervsområde (centerområder – byzone eller landzone) samt. Jf. støjvejledningen og boliger i det åbne land (07.00 – 18.00)	80 dB
Kontorer, undervisningslokaler og lignende	
Erhvervsbebyggelse	85 dB

13. Hvis tilsynsmyndigheden finder det nødvendigt, skal indvinder for egen regning lade udføre målinger og beregninger og dokumentere at de vejledende grænseværdier for lavfrekvent støj og/eller vibrationer er overholdte. Målinger og beregninger skal udføres af akkrediteret laboratorium efter de gældende/gængse målemetoder og jf. de gældende støjvejledninger.
14. Virksomhedens drift må ikke give anledning til andre typer støjgener, som efter råstofmyndighedens vurdering er væsentlige ved omgivende beboelser. Såfremt der er væsentlige gener eller de vejledende støjgrænser ikke overholdes, skal der træffes foranstaltninger til at nedsætte støjgener (f.eks. ved at forsyne båndtransportørens returløb med gummibeklædning, indkapsle maskindele eller montere gummisold, afskærme støjkluder med støjskærme eller ved at placere volde mod de nærliggende beboelser), således at væsentlige gener undgås og vejledende støjgrænseværdier overholdes.
15. Der er umiddelbart ikke behov for at etablere støjvolde i forbindelse med efterbehandlingen. Men Regionen kan til enhver tid forlange jordvolde etableret, såfremt det skønnes nødvendigt af hensyn til støj, støv eller andre gener.
16. Driften må ikke give anledning til væsentlige støjgener uden for virksomheden. Der skal træffes de fornødne foranstaltninger til hindring af støvdannelse fra interne transportveje, materialebunker og produktionsanlæg mv. (f.eks. i form af vanding af lagerbunker, gravefronter og vanding samt renholdelse af interne veje).
17. Muld og jorddepoter skal placeres til mindst mulig gene for nærliggende beboelsesejendomme.

### 3.3 Adgangsforhold og afstande

18. Adgang til råstofgraven skal være via Tårup Udlod, jf. Middelfart Kommunes tilladelse.



19. Adgangsvejens hældning skal være således, at der ikke ledes vand og materialer fra adgangsvejen ud på offentlig vej.
20. Adgangsvejen skal renholdes, for at undgå at der trækkes materialer ud på offentlig vej.
21. Adgangsvejen skal uden for åbningstiden være aflåst/afspærret med bom eller kæde. Dette skal ske for at sikre, at uvedkommende ikke har adgang til råstofgraven, da dette erfaringsmæssigt udgør en risiko for at der deponeres affald eller for dieseltveri, hvilket udgør en forureningsrisiko.

### Vilkår efter diverse ledningslove/forskrifter m.v.

---

22. Der må ikke foretages gravning eller andet jordarbejde nærmere end 10 meter fra Energinet Fyns kabel langs med Tårup udlod, Grønnegade og ved transformatorstationen.

## **3.4 Forebyggelse af forurening, håndtering af affald mv.**

### Vilkår efter råstofloven

---

23. Muld- og evt. overjordsdepoter skal placeres indenfor det ansøgte projektareal og således, at der ikke kan ske sammenblanding med andre materialer.
24. Den, der udnytter tilladelsen, skal drage omsorg for, at grundvandet ikke forurenes af oliespild fra maskiner og eventuelle brændstoftanke, og for at gravearbejdet ikke forårsager ødelæggelse eller beskadigelse af vandforsyningen i området.
25. Alt arbejde med miljøfremmede stoffer skal ske i henhold til gældende miljøregler.
26. Tankning, reparation og olieskift af selvkørende maskiner skal foregå uden for selve projektarealet.
27. Olie- og kemikaliespild skal opsamles straks.
28. Tanke skal opfylde gældende miljøregler dvs. bl.a. olietankbekendtgørelsen.
29. Tanke, beholdere og tankanlæg med olieprodukter, benzin og lignende skal opbevares forsvarligt uden for selve gravearealet i aflåst container med spildbakke, så der ikke er risiko for forurening af jord og grundvand eller regn- og spildevandssystemer. Opsætning af olietanke skal anmeldes til Middelfart Kommune.
30. Køretøjer og andre maskiner skal holdes i god stand, så der ikke forekommer oledryp.
31. Bortskaffelse af affald skal ske i henhold til gældende affaldsregulativ for Middelfart kommune.

32. Der må ikke deponeres affald eller andet, der kan forurene grundvand, jord og undergrund i grusgraven.
33. Der må ikke foretages afbrænding i grusgraven af hensyn til miljøet (se i øvrigt vilkåret om affaldshåndtering).
34. Der må ikke afledes overfladevand fra arealet til dræn eller nabosøen.

## 3.5 Efterbehandling m.m.

### Vilkår efter råstofloven

---

35. Hele arealet skal efterbehandles til landbrugsmæssigt formål. Alle ændringer i efterbehandlingsplanen skal godkendes skriftligt af Region Syddanmark.
36. Langs skellet mod øst må der maksimalt efterbehandles med en skrånning på anlæg 1:8
37. Langs skellet mod nord, syd og vest skal efterbehandlingen afsluttes med en blød overgang, og uden synlige spor i overgangen.
38. Når alt jordarbejde er færdiggjort og mulden er lagt tilbage, skal hele arealet grubbes i øst/vest retning og der skal foretages dræning af områder som er vandlidende.
39. Såfremt der etableres dræn på matr. 5f, må drænvandet ikke afledes til søen mod øst på matr. 12f.
40. Forinden større efterbehandlingsarbejder påbegyndes, skal Region Syddanmark underrettes herom, således at evt. tvivlsspørgsmål omkring efterbehandlingsens udførelse kan afklares.
41. Projektarealet skal umiddelbart efter efterbehandlingsens afslutning ryddes for alle i tilknytning til råstofindvindingen opførte bygninger eller andet oplag, da det kan virke skæmmende.
42. Der skal stilles en økonomisk sikkerhed for gennemførelsen af efterbehandlingen, jf. råstoflovens § 10, stk. 1, nr. 2. Sikkerheden skal gælde til efterbehandlingen er udført og godkendt af Region Syddanmark.

## 4 GENERELLE BESTEMMELSER

Følgende gælder i øvrigt efter råstofloven og efter andre love og bestemmelser:

## Tilsyn

---

Regionen er tilsynsmyndighed og fører tilsyn med at vilkår meddelt i medfør af råstofloven overholdes jf. råstoflovens § 31, stk. 1. Regionen kan meddele påbud om, at et ulovligt forhold skal lovliggøres inden for en nærmere fastsat frist, jf. råstoflovens § 31, stk. 3. Regionen kan, såfremt et påbud ikke efterkommes inden for den fastsatte frist, lade de påbudte foranstaltninger udføre for den ansvarliges regning.

## Tinglysning af efterbehandlingsvilkår

---

Når afgørelsen er endelig og klagefristen er udløbet, tinglyser regionen vilkårene for efterbehandling på ejendommen.

Vilkårene er bindende for ejere og indehavere af andre rettigheder over ejendommen uden hensyn til, hvornår retten er stiftet og uanset om der sker tinglysning. Tinglysningen sker i medfør af råstoflovens § 10, stk. 6 med regionen som påtaleberettiget.

Indvinder skal efter loven betale tinglysningsgebyret. Når tinglysningen er sket, sender regionen en regning for udlagt tinglysningsgebyr.

Når efterbehandlingen af indvindingsområdet er godkendt af regionen, vil de tinglyste vilkår blive aflyst og sikkerhedsstillelsen blive frigivet.

## Råstofafgift

---

Der skal betales råstofafgift ved indvinding af naturbundne råstoffer, jf. affalds- og råstofafgiftsloven.

## Underretning ved konkurs, overdragelse af rettigheder mv.

---

I tilfælde af indvindingsvirksomhedens konkurs, betalingsstandsning m.v., er såvel ejendommens ejer, som den, der driver indvindingsvirksomheden, forpligtet til straks at underrette regionen.

Ønsker man at overdrage indvindingstilladelsen til en anden, skal dette i god tid forinden anmeldes til regionen, vedlagt en af den nye indvinder underskrevet erklæring, der fastslår, at man er bekendt med alle tilladelser, vilkår, aftaler mv. og er indforstået med at man overtager alle forpligtigelser.

Der skal stilles sikkerhed fra den nye indvinder, og regionen kan kræve en ny grave-/efterbehandlingsplan udarbejdet og indsendt til godkendelse.

## Indberetning af indvunden mængde

---

Der skal hvert år gives oplysninger til regionen om arten og mængden af de råstoffer, der indvindes i råstofgraven, samt om anvendelsen heraf. Indberetningen skal ske via den digitale løsning, som regionen udsender årlig information om til alle indvindere. Regionen videregiver indberetningen til Danmarks Statistik.

## Indberetning til GEUS

---

Resultater af evt. udførte råstofboringer, prøveboringer i jorden samt geofysiske undersøgelser mv. skal indberettes til GEUS inden tre måneder efter udførelsen. Indberetningen skal ske på særlige skemaer, jf. råstoflovens § 28, stk. 1.

## Tilførsel af jord

---

Tilførsel af såvel forurenede som u-forurenede jord til råstofgrave og tidligere råstofgrave er som udgangspunkt forbudt jf. jordforureningslovens § 52. I den konkrete sag er der meddelt en dispensation til modtagelse af rent jord på arealet, jf. bilag 5.

## Miljølovgivning i øvrigt

---

Gældende miljøregler vedr. tanke, beholdere og tankanlæg (med olieprodukter, benzin og lignende) er også gældende i råstofgrave. Gældende miljøregler vedrørende miljøfremmede stoffer samt bortskaffelse af havedaffald/afbrænding gælder ligeledes i råstofgrave.

Gældende miljøregler vedr. opbevaring, deponering og bortskaffelse af affald gælder også i råstofgraven. Bortskaffelse af affald skal derfor ske i henhold til gældende affaldsregulativer for Middelfart Kommune og affaldsbekendtgørelsens kap. 9.

## Forsyningsledninger

---

Før gravning påbegyndes, har Genvej A/S pligt til at indhente oplysninger om ledningsføringer på projektarealet i Ledningsejerregisteret (LER).

## 5 SIKKERHEDSSTILLELSE

Genvej A/S har stillet en sikkerhed til sikring af efterbehandlingsarbejderne på matr. nr. 5f Tårup By, Gelsted i Middelfart Kommune på kr. 420.000,00 indeks 111,49 (2019 K1).

Beløbets størrelse er fastlagt ud fra et estimat på en efterbehandlingspris på ca. 150.000 kr. pr. ha samt flytning/håndtering af den tilkørte jord.

Sikkerhedsstillelsens størrelse afhænger af, at det aktuelle gravefelt ikke overstiger 2,8 ha og kan reguleres, når Region Syddanmark skønner dette nødvendigt af hensyn til ændringer i prisniveau, graveplan, efterbehandling eller lignende.

Sikkerhedsstillelsen skal årligt indeksreguleres pr. 1. april efter Danmarks Statistiks reguleringsindeks for jordarbejder. Sikkerhedsstillelsen reguleres efter foregående års indeks for 4. kvartal.

Sikkerhedsstillelsen skal være gældende indtil efterbehandlingsarbejdet er afsluttet og godkendt af Region Syddanmark, idet sikkerhedsstillelsen først da vil kunne frigives.

## 6 ANSØGNINGSPROCESSEN

Afsnit 6.1 beskriver forløbet omkring myndighedshøringen og de indkomne høringssvar samt regionens bemærkninger til disse. Under afsnit 6.3 beskrives forløbet omkring partshøringen, de indkomne høringssvar og regionens bemærkninger til disse.

### 6.1 Myndighedshøring

Ansøgningsmaterialet har i perioden fra den 27. juli 2021 til den 24. august 2021 været sendt i myndighedshøring jf. råstoflovens § 8 med henblik på samordning med andre myndigheder for at klarlægge, om en råstoftilladelse på arealet kræver øvrige tilladelser, dispensationer og lignende. Materialet har været sendt til følgende myndigheder:

- Middelfart Kommune
- EnergiFyn
- Øhavsmuseet

Der er ikke indkommet høringssvar fra myndighederne.

### 6.2 miljøvurderingsloven

#### Screeningsafgørelsen

---

Projektet er opført på miljøvurderingslovens bilag 2, hvilket betyder at Region Syddanmark har foretaget en screening af projektet efter kapitel 8 i miljøvurderingsloven.

Region Syddanmark har på baggrund af den gennemførte screening vurderet, at projektet ikke antages at kunne få væsentlig indvirkning på miljøet, jf. lovens § 16. Der er derfor ikke krav om en miljøvurdering, og der skal derfor ikke udarbejdes en miljøkonsekvensrapport i forbindelse med ansøgningen om tilladelse til erhvervsmæssig indvinding af råstoffer på det ansøgte areal.

Region Syddanmarks screeningsafgørelse inkl. vurdering fremgår af bilag 4.

Screeningsafgørelsen er i høring ved berørte parter i samme periode som tilladelsen efter råstofloven. Jf. bilag 4.

Råstofindvindingstilladelsen med de stillede vilkår sikrer, at der ikke er nogen væsentlig miljøpåvirkning forbundet med efterbehandlingen.

## 6.3 Partshøring

Regionen har foretaget en partshøring i medfør af forvaltningslovens § 19. I forbindelse med partshøringen har regionens udkast til tilladelse samtidigt været i høring hos Middelfart Kommune om fastsættelse af vilkår om efterbehandling i medfør af råstoflovens § 10a.

Listen over myndigheder og parter fremgår af listen "kopi til".

Høringen forløb i perioden fra den 2. december 2021 til den 3. januar 2022. Der er indkommet to høringsvar fra henholdsvis indvinders rådgiver Knud Damgaard Christensen og fra Dorthe Tranbjerg-Lauridsen (på vegne af flere naboer).

### **Fra Knud Damgaard Christensen**

Side 7, pkt. 3.2 underpunkt 10 – Det er uklart om lørdage er med som øvrige hverdage, det skal lige præciseres. På Side 17 omtales der kun driftstider på hverdage mellem kl. 07.00 til kl. 18.00. På side 8, her mangler tabellen nogle lodrette streger for at adskille værdierne. På side 14, pkt. 6.3, her foreslås "forløber" ændret til "forløb".

### **Regionens bemærkninger.**

I henhold til støjvejledningen regnes lørdage som hverdage, dog kun til kl. 14. I skemaet er lørdage derfor slettet. Dermed er vilkåret også i overensstemmelse med vurderingen på side 17. De øvrige punkter har regionen taget til efterretning.

### **Fra Dorthe Tranbjerg-Lauridsen (på vegne af flere naboer)**

Vi naboer, til matrikel 5 f, Tårup by, Gelsted, er endnu engang meget forundret over at vi igen på mere end tiende år, skal have vores hverdag spoleret, i endnu et år p.g.a en nabos gøren og laden på en mark, hvor der har været råstofs indvinding.

I vores område har der været grusgrav igennem mange år og alt har været afsluttet på en pæn og ordentlig måde, hurtigt efter indvendingsafslutning, med undtagelse af matrikel 5f.

Her er et kort oprids af forløbet, efter vores opfattelse:

1. Området blev gennem gravet

2. Maskinerne fjernet på en god og ordentlig måde
3. Der bliver tilkørt jord mm
4. Området blev reetableret, af vedkomne med indvendingsretten.
5. Regionen godkender området som færdig reetableret.
6. Pludseligt bliver der kørt 10000 m<sup>3</sup> forurenede jord til området og dette bliver jævnet ud på marken.
7. Der bliver givet tilladelse til yderlig tilkørsel af 43000 m<sup>3</sup> jord til området inden for en afgrænset tidsramme.
8. På trods af forbud mod udledning af vand til naboens grundvandssø, skete der talrige overtrædelser af forbuddet. Man skubbede bevidst overfladevandet ud i søen med bulldozeren. (Flere videooptagelser)
9. Man bruger, efter entreprenørens oplysning, ca. 1200 liter dieselolie pr dag til doseren, larm, røg og støj.

Hele området er blevet en del af det fugle- og dyreliv, som har etableret sig omkring søen, og skal alt dette nu ødelægges og forstyrres endnu engang, i et helt år?

Vi som naboer mener:

- At der er kommet det jord på, som oprindeligt er ansøgt om(43000m<sup>3</sup>)
- At vi er på det rene med at området skal gøres færdig, når det nu er blevet besluttet, at det ikke skal være et naturområde.
- Ikke at der er behov for at tilføre yderligere 15000 m<sup>3</sup> jord, (ca. 500 lastvogne), til området.
- At det vil forstyrre dyre- og fuglelivet meget, samt os naboer, hvis man giver tilladelse til at arbejde i området i endnu et helt år.
- At reetableringen af området bør afsluttes senest 1. april 2022.

Alt det beskrevne er sket igennem de sidste 10 år, og vi som naboer synes, at anstændigheden over for os, er opbrugt og håber at arbejdet vil blive færdiggjort så hurtigt som muligt.

### **Regionens bemærkninger**

Regionen har i forbindelse med et tilsyn i foråret 2021 lavet en overfladeopmåling af arealet. Opmålingen viser at der er behov for at tilføre 3000 m<sup>3</sup> jord til arealet og ikke 16.000 m<sup>3</sup>, som beskrevet i den seneste ansøgning. På grund af regionens sagsbehandling er denne tilladelse blevet forsinket, på den baggrund er fristen for at færdiggøre reetableringen forlænget til 31. december 2022. Dermed burde der være perioder

med tørt vejr, hvor arealet kan færdiggøres, hvilket ikke er sandsynligt hvis 1. april 2022 var fastholdt som slutdato. Under tilsynet i foråret 2021 havde en dialog med den pågældende entreprenør om mulig afledning af overfladevand til den nærliggende § 3 beskyttet sø. Regionen har stillet vilkår om at der ikke må afledes overfladevand til søen, hvilket regionen forventer at den pågældende underentreprenør lever op til.

## 7 REGIONENS VURDERING AF SAGEN

### 7.1 Lovgrundlag

En råstoftilladelse skal, jf. råstoflovens § 10, stk. 1, indeholde vilkår om virksomhedens drift og om efterbehandling af arealet med henblik på at begrænse miljømæssige gener og forebygge forurening af grundvandet og jorden.

Tilladelsen kan, jf. råstoflovens § 10, stk. 2, indeholde vilkår om at råstofferne skal oparbejdes bedst muligt i forhold til deres kvalitet eller skal anvendes til bestemte formål. Jf. råstoflovens § 10, stk. 3 kan regionsrådet fastsætte yderligere vilkår for at varetage de hensyn, der er nævnt i lovens § 3.

### 7.2 Gennemgang af hensyn og vurderinger

#### Habitatbekendtgørelsen

---

Før der meddeles tilladelse efter råstofloven, skal der ifølge habitatbekendtgørelsens § 6, stk. 1 foretages en vurdering af, om det ansøgte i sig selv, eller i forbindelse med andre planer og projekter, kan påvirke et Natura 2000-område væsentligt. I så fald skal der foretages en nærmere konsekvensvurdering af projektets virkninger på Natura 2000-området under hensyn til bevaringsmålsætningen for det pågældende område. Viser vurderingen, at projektet vil skade det internationale naturbeskyttelsesområde, kan der ikke meddeles dispensation til det ansøgte.

Der kan endvidere ikke meddeles tilladelse efter råstofloven, hvis det ansøgte kan beskadige eller ødelægge yngle- eller rasteområder i det naturlige udbredelsesområde for de dyre- og plantearter, der fremgår af habitatdirektivets bilag IV, jf. habitatbekendtgørelsens § 10.

*Vurdering efter § 6 i habitatbekendtgørelsen (Natura 2000-områder):*

Det nærmeste Natura 2000-område er Lillebælt, nr. 112 (Habitat H96, Ramsar R15, Fuglebeskyttelse F47) som ligger ca. 7 km sydvest for projektområdet. Udpegningsgrundlaget for fuglebeskyttelsesområde nr. 47 er fugle som yngler og fouragerer i og omkring Lillebælt.



Det ønskede projekt vil ikke umiddelbart kunne påvirke udpegningsgrundlaget, idet projektarealet hverken rummer føde eller yngleområder for fugle i udpegningsgrundlaget. Samtidig gør afstanden mellem projektarealet og Lillebælt det ikke oplagt, at fuglene på nogen måde vil benytte projektarealet. Derudover vil selve gennemførelsen af jordarbejdet heller ikke kunne påvirke udpegningsgrundlaget, hverken i form af støj eller vibrationer grundet afstanden imellem de to områder.

Grundet aktivitetens karakter og afstanden til Natura 2000-området vurderes efterbehandlingen ikke at forårsage en påvirkning af området.

Region Syddanmark vurderer, at projektet ikke i sig selv eller i forbindelse med andre planer og projekter kan påvirke Natura 2000-området væsentligt og at der derfor ikke skal udarbejdes en nærmere konsekvensvurdering af projektets virkning på Natura 2000-området.

#### *Vurdering efter § 10 i habitatbekendtgørelsen (bilag IV-arter):*

Der er ikke inden for graveområdet konstateret forekomster af dyre- eller plantearter, som fremgår af habitatdirektivets bilag IV. Regionen vurderer derfor, at projektet med disse vilkår ikke vil skabe forringede levevilkår for dyre- og plantearter omfattet af habitatdirektivets bilag IV.

#### *Samlet vurdering af forholdet til habitatbekendtgørelsen:*

Det er regionens vurdering, at projektet ikke i sig selv, eller i forbindelse med andre planer og projekter, kan påvirke arter eller habitatområder væsentligt. Det ansøgte vil ikke ødelægge eller beskadige leve- eller voksesteder for de arter, der indgår i et udpegningsgrundlag. Det ansøgte vil endvidere efter regionens vurdering ikke medføre beskadigelse/ødelæggelse af yngle- eller rasteområder for de dyrearter, der fremgår af habitatdirektivets bilag IV og ikke ødelægge plantearter, som er optaget i bilaget.

## **Regionens vurdering af projektet i forhold til råstofplanen**

---

Det ansøgte projektareal ligger inden for graveområde Gelsted. Der er ingen forudsætninger vedrørende udlægget af graveområdet Gelsted, idet der er tale om gammelt graveområde, som blev udlagt i amtets tid. Graveområdet er videreført i Råstofplan 2016 og 2020.

Regionen vurderer, at indvindingen og den planlagte efterbehandling ikke er i strid med Råstofplan 2020.

## **Regionens vurdering i forhold til kommune- og lokalplan**

---

Det ansøgte område er ikke omfattet af kommune- eller lokalplan. Regionen vurderer derfor, at området ikke er belagt med kommunale planrestriktioner, der hindrer efterbehandlingen af arealet.

## **Regionens vurdering af projektet i forhold til grundvandsforhold**

---

Det ansøgte areal ligger udenfor områder med særlige drikkevandsinteresser og område med drikkevandsinteresser. Det ansøgte område ligger indenfor oplandet til Lunghøj Vandværk i en afstand af ca. 4,3 km.

Region Syddanmark har stillet vilkår for opbevaring af brændstof, tankning, affaldshåndtering samt håndtering af evt. oliespild, og vurderer dermed at risikoen for forurening af grundvandet er mindsket tilstrækkeligt/minimal. Der gælder et generelt forbud om, at der ikke må tilføres jord til aktive eller ikke-aktive råstofgrave, jf. § 52 i jordforureningsloven. I det konkrete tilfælde har Regionen vurderet, at tilførsel af jord ikke vil udgøre en risiko for grundvandskvaliteten i området. Der er på den baggrund meddelt en dispensation til modtagelse af rent jord, jf. jordforureningslovens § 52.

Region Syddanmark vurderer, at efterbehandlingen, når de stillede vilkår overholdes, ikke vil påvirke grundvandet negativt hverken kvantitativt eller kvalitativt.

## Regionens vurdering i forhold til naturbeskyttelse og landskab

---

### *§ 3-områder:*

Det ansøgte areal indeholder ikke beskyttede naturområder. Det nærmeste naturområde ligger vest for Tårup Udlod og vil ikke blive påvirket af efterbehandlingen, da der ikke vil ske en hydrologisk ændring på projektarealet, som vil kunne hæve eller sænke grundvandsstanden på det beskyttede areal.

Der ligger en § 3 beskyttet sø umiddelbart øst for projektarealet. Der er stillet vilkår om, at der ikke afledes vand til søen, hverken i form af overfladevand eller via evt. kommende dræn.

Regionen vurderer på den baggrund, at der ikke er behov for at træffe særlige foranstaltninger i forhold til at opretholde naturbeskyttelsen.

## Regionens vurdering af de miljømæssige forhold

---

Ved fastsættelse af vilkår for støj i den tidligere råstofgrav, er der praksis for at henføre beboelser i landområder tæt ved råstofgrave til områdetype 3 - *Blandet bolig- og erhvervsbebyggelse, centerområder* i Miljøstyrelsens støjvejledning. De fastsatte støjvilkår fremgår af afsnittet om driftsvilkår.

Der vil alene være aflæsning af jord og flytning af jord med bulldozer. Der er ikke ansøgt om andre maskiner eller sorteringsanlæg. Flytning af jord med bulldozer vil give anledning til støj, men såfremt arbejdet tilrettelægges hensigtsmæssigt vil støjniveauet kunne holdes nede.

Det vurderes, at Miljøstyrelsens vejledende støjgrænser kan overholdes med de fastsatte vilkår om aktiviteter og støjdæmpning.

Der er fastsat driftstider fra mandag til fredag fra kl. 7.00 og frem til kl. 18.00. På øvrige tidspunkter skal arbejdet være indstillet.

Regionen vurderer samlet, at der er truffet tilstrækkelige vilkår til at sikre, at de vejledende støjgrænser kan overholdes.

### *Støv:*

Regionen har fastsat vilkår til nedbringelse af evt. støvgener. Regionen vurderer, at de stillede vilkår vedrørende støv er tilstrækkelige til at sikre, at råstofindvindingen ikke medfører støvgener hos naboer omkring det ansøgte graveområde. Derudover kan virksomhedens drift opretholdes indenfor projektarealet uden væsentligt bebyrdende tiltag.

### *Trafikbelastning:*

Adgangen til råstofgraven vil ske fra Tårup Udlod. Det er Middelfart Kommune, der som vejmyndighed vurderer de trafikale forhold.

I screeningen vurderes det, at den ændrede trafikbelastning ikke vil give væsentlige gener for de nærmeste naboer.

## Kulturarv og andre beskyttelser

---

Der er ikke registreret fortidsminder, kulturarvsarealer, diger, beskyttede arealer og beskyttelseslinjer indenfor det ansøgte projektareal.

Hele projektarealet har været gennemgravet i forbindelse med den tidligere råstofindvinding og det må formodes at alle fortidsminder allerede er registreret og udgravet forud for igangsætningen af råstofindvindingen.

Regionen vurderer, at efterbehandlingen ikke vil påvirke forhold af arkæologisk art.

## Regionens vurdering af projektet i forhold til vandplanlægning

---

I henhold til bekendtgørelse nr. 449 af 11/04/2019 om indsatsprogrammer for vandområdedistrikter § 8 skal der før der meddeles tilladelse efter råstoflovens § 7, foretages en vurdering af, om det ansøgte kan medføre påvirkning af tilstanden og mulighed for målopfyldelse i berørte målsatte søer, vandløb, kystvande og grundvandsforekomster. Ifølge Vandområdeplan 2015-2021 findes der 1 terrænnær grundvandsforekomst inden for projektområderne. Grundvandsforekomsten har samlet set en ringe tilstand, men det gælder kun den kemiske tilstand. Den kvantitativ tilstand vurderes at være god. I Vandområdeplan 2015-2021 er der ingen målsatte søer, vandløb eller kystvande inden for eller i projektområdernes nærhed. I basisanalyse for Vandområdeplan 2021-2027 findes der 1 terrænnær grundvandsforekomst inden for projektområdet med god kemisk tilstand. I basisanalyse for Vandområdeplan 2021-2027 er der ingen målsatte søer, vandløb eller kystvande inden for eller i projektområdernes nærhed. Der er i forbindelse med redegørelsen for grundvandsforholdene belyst, at efterbehandlingen af projektarealet ikke umiddelbart vil påvirke grundvandskemi i området. Efterbehandlingen vurderes ikke en væsentlig ændring af den naturlige beskyttelse af grundvandet under og efter endt efterbehandling.

Efterbehandlingen på det ansøgte areal vurderes således ikke at påvirke tilstand af eller mulighed for miljømålopfyldelse for overfladevandområder, kystvande eller grundvandsforekomster.

## Regionens vurdering af grave- og efterbehandlingsplanen

---

Formålet med efterbehandlingsplanen er, at projektarealet bliver efterbehandlet til igen at kunne anvendes til landbrugsmæssig drift ved hjælp af tilkøbt jord. Derudover er formålet, at naboer og andre i området berøres mindst muligt i forbindelse med håndtering og tilførslen af jord på projektarealet.

Regionen har gennemført en opmåling af arealet og på baggrund af opmålingen er der foretaget en volumenberegning. På baggrund af beregningerne er det regionens vurdering, at der mangler at blive tilkøbt 3000 m<sup>3</sup> og ikke 16.000 m<sup>3</sup>, som beskrevet af ansøger. Regionens notat om opmålingen er vedlagt som bilag.

Samtidig vurderes den østlige skrænt at være for stejl i forhold til den fremtidige landbrugsanvendelse, og en stejl skrænt vil også øge risikoen for, at jorden vil kunne flyde ned i naboens søen. Derfor har regionen vurderet, at den fremtidige skrænt ikke må være stejlere end anlæg 1:8.

Overgangen til de øvrige skel mod Nord, Syd og Vest skal udformes uden niveauforskelle, således at det efterbehandlede areal fremstår naturligt og falder ind i det omkringliggende landskab.

Via efterbehandlingsplanen vil regionen sikre, at jordarbejdet udføres som beskrevet. Derudover vil regionen med sine almindelige tilsyn med efterbehandlingen sikre at de stillede vilkår overholdes.

Efterbehandlingsplanen er vedlagt som bilag 2

Planen har jf. råstoflovens § 10a været i høring hos Middelfart Kommune. Der er ikke indkommet høringsvar fra Middelfart Kommune i forhold til efterbehandlingen.

Regionen har foretaget en hensynsafvejning efter råstofloven og stillet de relevante vilkår, der sikrer, at efterbehandlingen varetager de interesser, der skal tages i henhold til råstoflovens § 3. Vilkårene er stillet jf. lovens § 10, stk. 1 nr. 1. Der er f.eks. stillet vilkår vedr. evt. dræning af arealet, for at sikre den nærliggende sø mod evt. næringsstoffer fra projektarealet. Derudover er det også vurderet, at den fremsendte efterbehandlingsplan vil kunne sikre at hele projektarealet vil kunne anvendes til langbrugsmæssig drift, når efterbehandlingen er afsluttet. De stillede efterbehandlingsvilkår vil dermed på den ene side tilgodese lodsejer og indvinders ønsker, og samtidig sikre at det omkringliggende natur og miljø ikke vil blive påvirket væsentligt i forbindelse med efterbehandlingen.

## Erhvervsmæssige hensyn

---

Der er ingen igangværende råstofindvinding på projektarealet, idet råstofforekomsten må forventes at være udnyttet. Den igangværende efterbehandling handler alene om at arealet tidligere har været vandlidende og derfor ikke kunne bruges til landbrugsmæssig drift. I forbindelse med tilladelsen til efterbehandling er der opnået en dispensation til modtagelse af jord.

## Hensyn til hensigtsmæssig byudvikling

---

Projektarealet ligger i landzone og der er ingen tilgængelige planer om at arealet skal indgå en bymæssig udvikling eller udstykning. På den baggrund vurderer regionen, at projektet ikke vil være i modstrid med et evt kommende hensigtsmæssig byudvikling.

## Hensynet til råstofressourcens udnyttelse

---

Det er ikke vurderet eller dokumenteret om råstofressourcen er fuldt udnyttet. I forbindelse med tidligere råstoff tilladelser er der meddelt dispensation til modtagelse af rent jord. Der er således igennem flere år tilkørt en større mængde jord til projektarealet. Såfremt der findes en restressource af råstoffer, er den ikke længere tilgængelig på grund af tilkørt jord. Regionen vurderer, at en evt. udnyttelse af restressourcen ikke vil være aktuel, primært på grund af arealets ringe størrelse.

## Regionens samlede vurdering

---

Regionen vurderer samlet, at det ansøgte under overholdelse af de vilkår, der er fastsat i tilladelsen kan gennemføres uden væsentlige gener eller miljømæssige konsekvenser for mennesker, natur og omgivelserne. Regionen vurderer endvidere, at indvindingen ikke er i strid med de planmæssige interesser, der gælder for området.

På den baggrund vurderer regionen, at der kan meddeles tilladelse til erhvervmæssig råstofindvinding.

## 8 KLAGEVEJLEDNING OG UNDERRETNING

### 8.1 Klagevejledning

Region Syddanmarks afgørelse om tilladelse til råstofindvinding inkl. vurdering efter habitatbekendtgørelsen kan påklages til Miljø- og Fødevarerklagenævnet.

Klageberettigede er: Adressaten for afgørelsen, offentlige myndigheder, en berørt nationalparkfond oprettet efter lov om nationalparker, lokale foreninger og organisationer, som har en væsentlig interesse i afgørelsen, landsdækkende foreninger og organisationer, hvis hovedformål er beskyttelse af natur og miljø, landsdækkende foreninger og organisationer, som efter deres formål varetager væsentlige rekreative interesser, når afgørelsen berører sådanne interesser og enhver med individuel væsentlig interesse i afgørelsen.

Klagen til Miljø- og Fødevarerklagenævnet skal indsendes elektronisk via klageportalen, som man finder et link til på forsiden af [Nævnenes Hus](#), hvor man logger ind med f.eks. NEM-ID.

Klagen videresendes gennem klageportalen til den myndighed, der har truffet afgørelsen. En klage er indgivet, når den er tilgængelig for myndigheden i klageportalen.

For behandling af klagen skal der betales et gebyr. Privatpersoner skal betale et gebyr på 900 kr. Virksomheder og organisationer skal betale et gebyr på 1.800 kr. Gebyret betales med betalingskort i Klageportalen. Gebyret tilbagebetales, hvis klager får helt eller delvis medhold i klagen.

En evt. klage skal være tilgængelig for regionen i klageportalen senest den 1. marts 2022 kl. 23.59.

Ansøger får besked, hvis der klages over afgørelsen.

Tilladelsen må ikke udnyttes, før klagefristen er udløbet.

Klage i henhold til råstofloven har opsættende virkning, medmindre klagemyndigheden bestemmer andet.

Hvis afgørelsen ønskes indbragt for domstolene, skal dette jf. råstoflovens § 43 ske inden 6 måneder fra offentliggørelsen af afgørelsen.

## 8.2 Underretning om afgørelsen

De nedenfor nævnte er orienteret særskilt om afgørelsen.

### Myndigheder

---

Middelfart Kommune  
Øhavsmuseet  
Energinet Fyn  
SKAT, myndighed@skat.dk

### Parter (til de samme som der er sendt partshøring til)

---

Sønderjysk Miljørådgivning v/Knud Damgaard Christensen  
Jan Olesen, Dyregårdsvej 19, 5591 Gelsted  
Anders Nielsen, Dyregårdsvej 3, 5591 Gelsted  
Ole Erik Jensen, Dyregårdsvej 25, 5591 Gelsted  
Peder Madsen, Agerstien 44, 5591 Gelsted  
Gert Dall Hansen, Grønnegade 61, 5591 Gelsted  
Sonja Rasmussen, Grønnegade, 57, 5591 Gelsted  
Arne Rasmussen, Grønnegade 57, 5591 Gelsted  
Leif Hansen, Tårup Udlod 46, 5591 Gelsted  
Birgit Hansen, Tårup Udlod 46, 5591 Gelsted  
Johnny Staal, Nyfæste 10, 5560 Aarup  
Villiam Staal, Tårup Udlod 42, 5591 Gelsted  
Lars Kristian Tranbjerg-Lauridsen, Tårup Udlod 34, 5591 Gelsted  
Dorte Tranbjerg-Lauridsen, Tårup Udlod 34, 5591 Gelsted

### Foreninger og organisationer (klageberettigede)

---

Botanisk Forening, [nbu\\_fyn@botaniskforening.dk](mailto:nbu_fyn@botaniskforening.dk)  
Danmarks Naturfredningsforening, [dn@dn.dk](mailto:dn@dn.dk)  
Dansk Ornitologisk Forening, [natur@dof.dk](mailto:natur@dof.dk)  
Friluftsrådet, [fr@friluftsradet.dk](mailto:fr@friluftsradet.dk)

Med venlig hilsen

Jonna Tveskov  
Områdechef

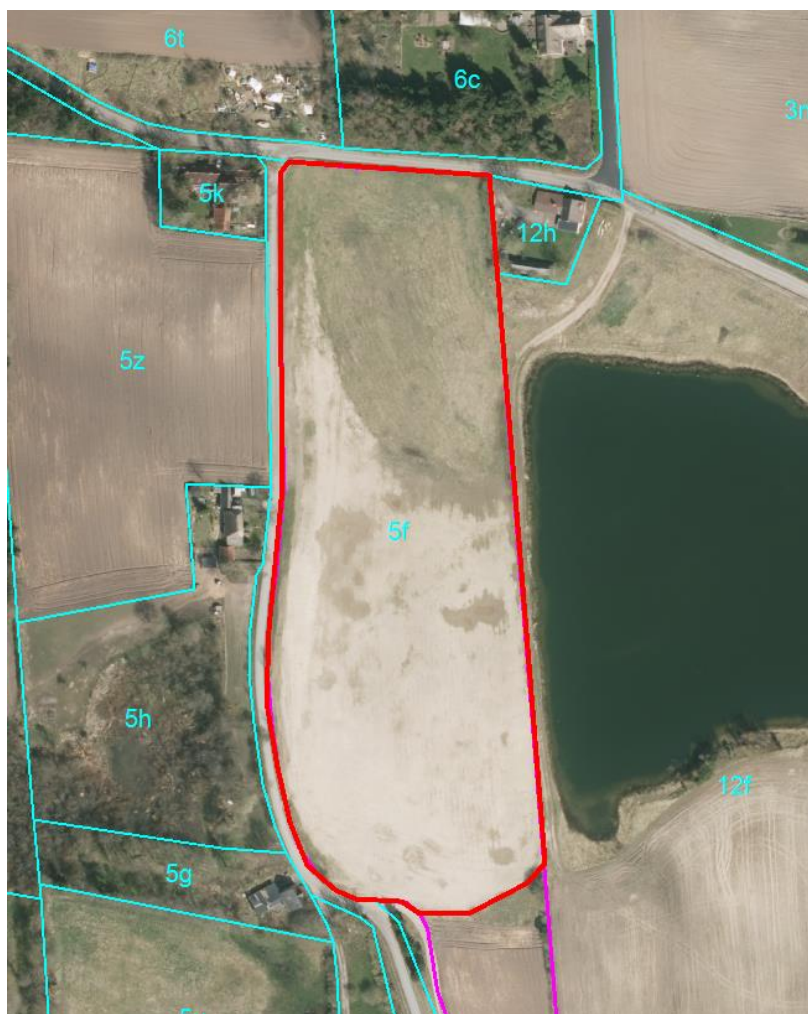
## 9 BILAG

Følgende bilag er vedlagt tilladelsen:

1. Oversigtskort
2. Efterbehandlingsplan
3. § 52 Dispensation
4. Screeningsafgørelse



## Bilag 1 Oversigtskort



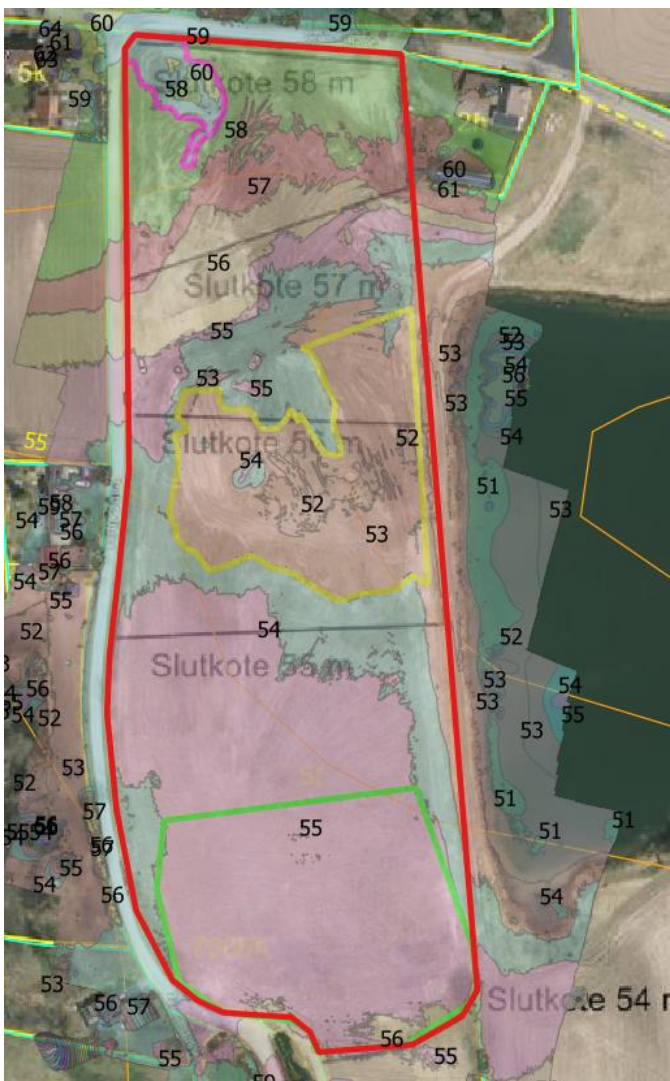
## Bilag 2 Efterbehandlingsplan

Der er primært tre områder, hvor der enten er for meget eller for lidt jord. Det er grønne område (mod syd) er opmålt til 6088 m<sup>2</sup>. Det vurderes, at der er tilført ca. 3000 m<sup>3</sup> for meget til dette område i henhold til koterne.

Det gule område (mellemste) er opmålt til 4500 m<sup>2</sup>. Det vurderes at der er mangler 1,5 meter jord for at området ikke vil være vandlidende fremadrettet, svarende til 6750 m<sup>3</sup> jord.

Det lilla område (længst mod nord) er opmålt til 555 m<sup>2</sup>. Det vurderes at der er tilført 1,5 meter for meget til dette område, svarende til 832 m<sup>3</sup>.

Samlet set vurderes det, at der kan være behov for at tilføre yderligere 3000 m<sup>3</sup> til arealet. Langs det østlige skel har der været et vilkår om en afslutning med anlæg 1:5. Det vurderes at denne skrænt skal være flader f.eks. 1:8 for at området vil kunne anvendes hensigtsmæssigt til landbrugsdrift.



## **Bilag 3 § 52 Dispensation**



GenVej A/S,  
Stilbjergvej 2A,  
7190 Billund

Att. Kim Jensen

Klima og Ressourcer  
Kontaktperson: Curt Kyhn  
E-mail: curt.kyhn@rsyd.dk  
Direkte tlf.: 7663 1922

Dato: 1. februar 2022  
Grave ID: 4101296001  
Journal nr.: 08/16865

Side 1 af 7

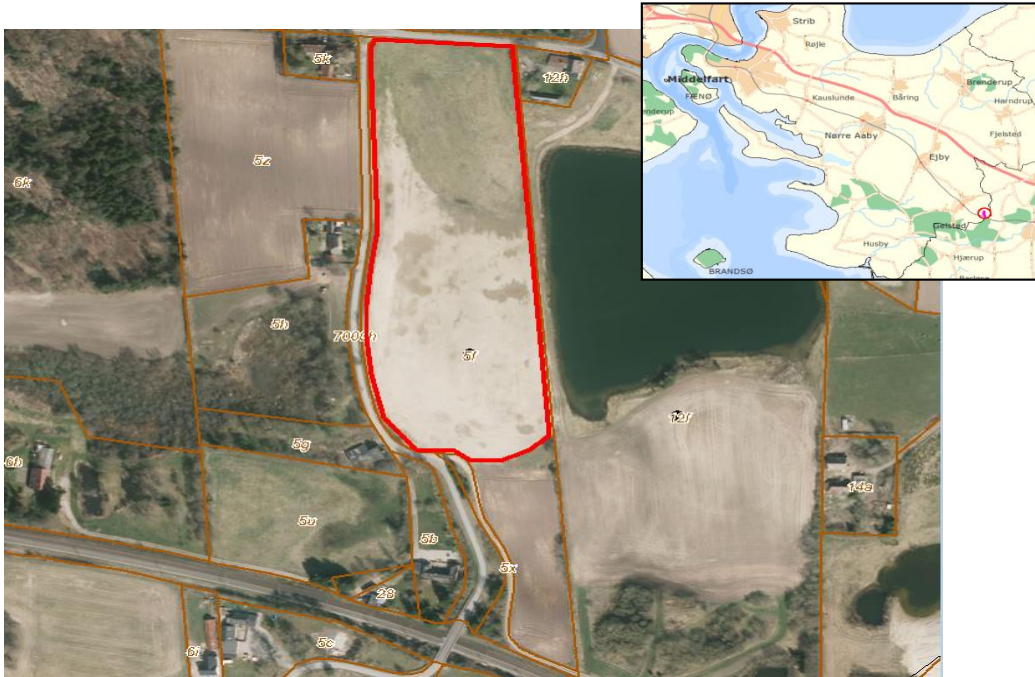
**Dispensation til modtagelse af uforurenet jord og muld i råstofgrav på Dyregårdsvej 19, 5591 Gelsted, matr.nr. 5f Tårup By, Gelsted, Middelfart Kommune.  
Gælder indtil 31. december 2022.**

Region Syddanmark meddeler hermed dispensation til modtagelse af uforurenet jord og muld på del af matr.nr. 5f Tårup By, Gelsted. Hermed afsluttes efterbehandlingen af arealet. Dispensationen meddeles efter jordforureningslovens § 52 stk. 2 nr. 3. Dispensationen blev sendt i høring ved brev af xxxx 20xx. Der er kommet høringsvar fra ansøgers rådgiver.

*Regionen har ikke modtaget nogle bemærkninger/ Regionen har modtaget e-post af xx. Her er der bemærkninger til regionens udkast til dispensation.*

## Resumé

- Regionen giver hermed dispensation til at tilføre max. 3.000 m<sup>3</sup> uforurenet jord og muldjord til råstofgraven som afslutning på efterbehandlingen af arealet på de vilkår, der fremgår af dette brev.
- Dispensationen gælder frem til 31. december 2022 eller til den ansøgte mængde uforurenet jord og muldjord er tilført.
- Dispensationen gælder indenfor arealet, der er vist i figur 1.
- Arealet ligger i indvindingsområde for Lunghøj Vandværk, men der er ingen nærliggende private vandforsyningsboringer.
- Der indvindes ikke længere råstoffer på ejendommen, men der meddeles samtidig med dispensationen en indvindingstilladelse til efterbehandlingen. Tilladelsen er ligeledes gældende til den 31. december 2022.
- Der skal efterbehandles til landbrug på arealet.
- Du er forpligtet til årligt at indberette om modtagelsen af tilført jord og råstofgravens restkapacitet til Region Syddanmark.
- Vi gør opmærksom på, at vi gemmer materialet om din ejendom i regionens database. Oplysningerne vil blive tilgængelige på Region Syddanmarks hjemmeside.



Figur 1 Der må deponeres uforurenet jord indenfor det med rødt markerede areal.

Der er efter jordforureningslovens § 52 stk.3 knyttet følgende vilkår til dispensationen:

### **Vilkår om jordens kvalitet**

1. Til efterbehandling af råstofgraven må der tilføres maksimalt 3.000 m<sup>3</sup> uforurenet jord fra ikke- analysepligtige områder.
2. Endvidere må der tilføres uforurenet jord fra analysepligtige<sup>1</sup> områder der overholder grænseværdierne for kategori 1 jord, jf. tabel 3 i jordflytningsbekendtgørelsen.<sup>2</sup> Vi gør dog opmærksom på, at "50%-reglen" ikke finder anvendelse for jord til råstofgrave i Region Syddanmark.
3. Er der andre stoffer i jorden jf. historikken end dem, der er anført i ovennævnte bekendtgørelse, skal man for immobile stoffer anvende de jordkvalitetskvalitetskriterier og for flygtige stoffer de grundvandskvalitetskriterier, der er listet i Miljøstyrelsens til en hver tid gældende "Liste over kvalitetskriterier i relation til forurenet jord og kvalitetskriterier for drikkevand"<sup>3</sup>. I tvivlstilfælde skal Region Syddanmark kontaktes.
4. Der må ikke modtages restprodukter (f.eks. asfalt, boremudder og slagger) eller

<sup>1</sup> Jord, der enten er forurenet, kortlagt efter jordforureningsloven, er fra offentlig vej, er områdeklassificeret eller stammer fra modtageanlæg for jord.

<sup>2</sup> Bekendtgørelse nr. 1452 af 7. december 2015 om anmeldelse og dokumentation i forbindelse med flytning af jord.

<sup>3</sup> "Liste over kvalitetskriterier i relation til forurenet jord og kvalitetskriterier for drikkevand" fra MST.

andet affald (f. eks. murbrokker og plastic), jorden må ikke indeholde fremmedlegemer som f.eks. træ m.v. og der må ikke være misfarve eller mislugt, fx af olie eller kloak.

5. Der må ikke indbygges jord med et forventeligt indhold på mere end 2 % organisk materiale (f.eks. kompost, gytje og tørv) i den tidligere råstofgrav. Den tilførte muldjord må udelukkende anvendes til slutafdækning (maksimalt 30 – 50 cm tykkelse).

Der skal udtages prøver til analyser af den modtagne jord, som skal indbygges i den tidligere råstofgrav, hvis det ikke ud fra en visuel inspektion, gennemgang af medfølgende blanketter eller oplysninger om jordens oprindelse i øvrigt med høj grad af sikkerhed kan konstateres, at den modtagne jord indeholder under 2 % organisk materiale.

### **Vilkår om jordens placering og mængde samt afspærring**

6. Den tilførte jord må modtages inden for det indrammede område, som er vist på figur 1.
7. Der må ikke tilføres mere jord end nødvendigt for at sikre opfyldelsen af gældende efterbehandlingsplan.
8. Når råstofgraven er ubemandet, skal den være lukket med aflåst bom eller lignende, således at det ikke er muligt at læsse jord af.

### **Vilkår for egenkontrol**

9. Firmaet Genvej A/S udarbejder en instruks for egenkontrol, som indeholder beskrivelse af omfanget af tilsyn ved tippen, hvilke indikationer der fører til at vognlæs med jord (såvel analysepligtig som ikke-analysepligtig) afvises, hvordan en afvisning af vognlæs skal foregå og hvem der informeres herom
10. Det er Genvej A/S' ansvar, at alle personer, der har med jordmodtagelse at gøre i graven, er bekendt med og lever op til instruksen for egenkontrol.
11. Instruks for egenkontrol skal sendes til og godkendes af regionen inden råstofgraven kan modtage uforurenede jord.
12. Al analysepligtig jord skal være ledsaget af et udfyldt skema for "Levering af fyldjord" se vedlagte skema, kommunens anvisningsskema eller en anmeldelse på Jord-web. Ekstra skemaer kan hentes på Region Syddanmarks hjemmeside: <http://regionsyddanmark.dk/wm255544>.
13. Jorden skal som minimum være analyseret og kategoriseret i henhold til § 10 i Bekendtgørelse nr. 1452 af 7. december 2015 om anmeldelse og dokumentation i forbindelse med flytning af jord, jf. tabel 3 i jordflytningsbekendtgørelsen.
14. Ikke analysepligtig jord skal være ledsaget af skemaet "Levering af fyldjord" eller kommunens anvisningsskema med en beskrivelse af jordens historik.

15. Analysepligtig jord, der ved ankomsten ikke er analyseret, skal afvises. Afvises jorden skal den anvisende kommune orienteres med henblik på anvisning af alternativ bortskaffelse til den afviste jord.

### **Opbevaring og afrapportering af egenkontrol**

16. Skemaerne for "Levering af fyldjord", kommunens anvisningsskema eller evt. udskrift fra Jord-web samt medfølgende analyseblanketter jf. jordflytningsbekendtgørelsen<sup>4</sup> skal opbevares i mindst 3 år og skal efter anmodning være tilgængelige for Region Syddanmarks tilsyn.
17. Hvert år skal der senest den 1. marts indberettes et skema med oversigt over den tilførte mængde og en vurdering af, hvor stor restkapaciteten er. For hvert jordparti (jord fra samme adresse) skal skemaet oplyse om bygherre, opgravningsadresse, transportør, samlet jordmængde og leveringsperiode.

Indberetningen sker direkte på Region Syddanmarks hjemmeside:  
<http://regionsyddanmark.dk/wm255544>

### **Opfyldelse af vilkår, ændringer, tilbagekaldelse og lovliggørelse**

Såfremt vilkårene for modtagelse af jord i råstofgraven ikke overholdes, kan dispensationen tilbagekaldes, og der vil blive stillet krav om lovliggørelse.

Region Syddanmark kan ændre foranstående vilkår eller tilføje nye, hvis det vurderes nødvendigt for at sikre, at der ikke tilføres forurenede jord i råstofgraven.

Vilkårene betyder, at Genvej A/S skal godkende modtagelsen af jorden, inden den indbygges i råstofgraven. Virksomheden skal tjekke oplysningerne om den tidligere og nuværende anvendelse af det sted, hvorfra jorden stammer samt analyseresultaterne.

Vi gør opmærksom på, at Genvej A/S er ansvarlig for, at jorden ikke indeholder fremmedlegemer eller er forurenede.

### **Offentliggørelse og klagevejledning**

Hvis du/ I ønsker at klage over denne afgørelse, kan du/ I klage til Miljø- og Fødevareklagenævnet jf. jordforureningslovens § 77.

Du/ I klager via Klageportalen, som du/ I finder et link til på forsiden af [www.nmkn.dk](http://www.nmkn.dk). Klageportalen ligger på [www.borger.dk](http://www.borger.dk) og [www.virk.dk](http://www.virk.dk). Du/ I logger på [www.borger.dk](http://www.borger.dk) eller [www.virk.dk](http://www.virk.dk), ligesom du/ I plejer, typisk med NEM-ID. Klagen sendes gennem Klageportalen til den myndighed, der har truffet afgørelsen.

En klage er indgivet, når den er tilgængelig for myndigheden i Klageportalen. Når du/ I klager, skal du/ I betale et gebyr på kr. 900 som privatperson og 1.800 som virksomhed. Du/ I betaler gebyret med betalingskort i Klageportalen.

---

<sup>4</sup> Bekendtgørelse nr. 1452 af 7. december 2015 om anmeldelse og dokumentation i forbindelse med flytning af jord.

Miljø- og Fødevareklagenævnet skal som udgangspunkt afvise en klage, der kommer uden om Klageportalen, hvis der ikke er særlige grunde til det.

Klageberettigede er afgørelsens adressat, grundejer, enhver der har individuel væsentlig interesse i sagens udfald, kommunalbestyrelsen og embedslægen.

Klagefristen udløber 4 uger efter, at afgørelsen er meddelt. Er afgørelsen offentligt bekendtgjort, regnes klagefristen dog altid fra bekendtgørelsen.

En klage over en afgørelse efter § 52 har ikke opsættende virkning, medmindre Miljø- og Fødevareklagenævnet træffer afgørelse om andet. Hvis ansøger vælger at udnytte dispensationen inden klagenævnets afgørelse foreligger, sker dette for ansøgers egen risiko.

De involverede parter modtager en kopi af regionens udtalelse og har derefter en frist på tre uger til at kommentere regionens svar overfor klagenævnet.

Vi sender besked HVIS der indkommer klager.

Hvis afgørelsen ønskes prøvet ved en domstol, skal sagen være anlagt senest 12 måneder efter, at endelig afgørelse er truffet.

### **Oplysninger om råstofgraven offentliggøres**

- Dispensationen kan ses på regionens hjemmeside, så det fremgår, at vi har vurderet, hvorvidt råstofgraven må modtage uforurenet jord.
- Personoplysningsloven giver dig nogle rettigheder i forhold til de oplysninger, som Region Syddanmark indsamler, behandler og videregiver. Disse rettigheder fremgår af det vedlagte notat om rettigheder efter personoplysningsloven samt klagemulighed.

### **Sagens baggrund**

Tilførsel af såvel forurenet som uforurenet jord til råstofgrave og tidligere råstofgrave er forbudt<sup>5</sup>. Region Syddanmark kan meddele dispensation fra forbuddet<sup>6</sup>, såfremt der ikke er risiko for forurening af vandindvindingsanlæg eller af grundvand, der forventes at indgå i den fremtidige drikkevandsforsyning, og andre tilsvarende miljømæssige hensyn ikke taler imod.

#### Ansøgningen

Regionen har den 2. juni 2021 modtaget ansøgning om tilførsel af uforurenet jord og muld som afslutning til endelig efterbehandling af den tidligere råstofgrav på Dyregårdsvej i Gelsted. Råstofgraven har tidligere haft dispensation til jordtilførsel meddelt af Region Syddanmark. Dispensationen udløb den 1. april 2021.

#### Råstoftilladelsen

Råstoftilladelsen af 2. februar 2006 meddelt af det tidligere Fyns Amt udløb den 1. februar 2016 (et år før dispensationen). Ifølge tilladelsen skulle der løbende ske efterbehandling af

---

<sup>5</sup> Jordforureningslovens § 52

<sup>6</sup> Jordforureningslovens § 52, stk. 2. nr. 3



arealerne. Arealerne skulle efterbehandles til landbrugsdrift. Den tidligere indvinder blev imidlertid forhindret i at færdiggøre arealet, som beskrevet i tilladelsen. Arealerne var således kraftigt vandlidende og kunne på størsteparten af matriklen ikke benyttes til deres formål (fremgår blandt andet af lodsejers ansøgning tilsendt regionen den 29. maj 2018). Der mangler imidlertid nu efter regionens beregninger kun ca. 3.000 m<sup>3</sup> jord for at gøre jorden egnet til dyrkning.

Samtidig med denne dispensation meddeler regionen vilkår om efterbehandling gennem en ny "Tilladelse til erhvervsindvinding". Tilladelsen udløber ligeledes den 31. december 2021.

### Geologi og grundvand

Arealet er beliggende i indvindingsopland til Gelsted Vand (tidligere Lunghøj Vandværk). Der er ingen nærliggende private indvindingsboringer, der kræver drikkevandskvalitet. Vandværkets boringer ligger ca. 2 km vest (nedstrøms) for arealet (DGU 144.467 og 144.169). Vandværket indvinder fra det såkaldte "lag 4" - et kvartært lag bestående af smeltevandssand og grus og morænesand <sup>7</sup> i ca. 40 til 50 m dybde. Under den tidligere råstofgrav på Dyregårdsvej er det primære magasin ("lag 4") overlejret af moræneler ("lag 3") med en mægtighed på op til 30 m (DGU 144.097). Af redegørelsen fremstår "lag 3" som sammenhængende i hele indvindingsoplandet udenfor OSD. Blandt andet på denne baggrund – og da vandtypen grundvandskemisk er reduceret og bestemt til type C – er indvindingsoplandet i dette område (vest for OSD) af Naturstyrelsen kortlagt til en lav sårbarhed over for nitrat <sup>8</sup>.

### **Regionens vurdering**

Regionen vurderer, at drikkevandsmagasinet netop på denne lokalitet er overlejret af et sammenhængende, godt dæklag, der ikke viser mulighed for hydraulisk kontakt mellem det sekundære og primære magasin. Grundvandskemien i det primære magasin under den tidligere råstofgrav tyder således også på ringe sårbarhed. Det overfladenære, sekundære magasin uden beskyttende lerlag udnyttes ikke længere til drikkevand i området, hvor samtlige ejendomme modtager vand fra alment forsyningsanlæg.

### **Regionens konklusion**

Der er ansøgt om afsluttende jordtilførsel til den tidligere råstofgrav på Dyregårdsvej. Ifølge den oprindelige tilladelse skal arealet efterbehandles til landbrugsmæssig drift, hvilket ikke er muligt på det nuværende terræn. Region Syddanmark vurderer, at den tidligere råstofgrav er tilstrækkelig robust til at modtage returjord i begrænset omfang, og regionen meddeler derfor dispensation på de ovenfor nærmere fastsatte vilkår til modtagelse af uforurenede muld og jord på del af matr.nr. 5f Tårup By, Gelsted, hvorefter efterbehandlingen anses for afsluttet.

Vi gør opmærksom på, at der i fremtiden kan komme ny viden og lovændringer, der ændrer på vurderingen af, hvorvidt jordtilførslen udgør en risiko for mennesker og miljø.

### **Vil du vide mere?**

<sup>7</sup> Redegørelse for indvindingsoplande udenfor OSD, Fyn og Syddanmark, Middelfart Kommune og Assens Kommune, Naturstyrelsen, 2015

<sup>8</sup> Redegørelse for indvindingsoplande udenfor OSD, Fyn og Syddanmark, Middelfart Kommune og Assens Kommune, Naturstyrelsen, 2015

Oplysninger om meddelte dispensationer ligger på Region Syddanmarks hjemmeside <http://regionsyddanmark.dk/wm251904>. Den fulde lovtekst for jordforureningsloven og råstofloven kan findes på [www.retsinfo.dk](http://www.retsinfo.dk).

Har du spørgsmål til dette brev, er du velkommen til at ringe direkte til Curt Kyhn på tlf. 7663 1922 eller e-mail [vkjr@rsyd.dk](mailto:vkjr@rsyd.dk).

Venlig hilsen

Curt Kyhn  
Cand.scient.  
Klima og Ressourcer

Bilag:

Notat om rettigheder efter personoplysningsloven samt klagemulighed  
Skemaet - "Levering af fyldjord"

Kopi af brev:

Jan Christian Olesen  
Dyregårdsvej 19  
5591 Gelsted

Sønderjysk Miljørådgivning  
v./ Knud Damgård Christensen, [kdc@sjmr.dk](mailto:kdc@sjmr.dk)

Sundhedsstyrelsen - [sesyd@sst.dk](mailto:sesyd@sst.dk),  
att.: Styrelsen for Patientsikkerhed  
Tilsyn og Rådgivning Syd, Nytorv 2, 1. sal, 6000 Kolding

Middelfart Kommune, att.: Irene Christens, mail: [irene.christens@middelfart.dk](mailto:irene.christens@middelfart.dk)

## **Bilag 4 Screeningsafgørelse**

Genvej A/S  
Stilbjergvej 2A  
7190 Billund  
Att.: Kim Jensen

Klima og Ressourcer  
Kontaktperson: Jens T. Vejrup  
E-mail: jtv@rsyd.dk  
Direkte tlf.: 23363614  
Den 1. februar 2022  
Journalnr.: 15/15458

## Afgørelse om at ansøgning om tilladelse til erhvervmæssig råstofindvinding på matr.nr. 5f Tårup By, Gelsted i Middelfart kommune ikke er omfattet af krav om miljøvurdering

Region Syddanmark har i forbindelse med den afsluttende efterbehandling på matr. 5f Tårup By, Gelsted i Middelfart Kommune foretaget en screening af projektet i henhold til miljøvurdering af konkrete projekter.

### Afgørelse

Det ansøgte projekt optræder på lovens bilag 2, pkt. 2a. Region Syddanmark har derfor gennemført en screening af det ansøgte projekt, jf. § 21. Screeningen er gennemført med henvisning til de i lovens bilag 6 relevante kriterier. Screeningskemaet er vedlagt som bilag.

Region Syddanmark har på baggrund af den gennemførte screening vurderet, at projektet ikke antages at kunne få væsentlig indvirkning på miljøet jf. lovens § 16. Der er derfor ikke krav om en miljøvurdering, og der skal derfor ikke udarbejdes en miljøkonsekvensrapport i forbindelse med ansøgningen om tilladelse til erhvervmæssig indvinding af råstoffer på ovenstående ejendom.

Afgørelsen er meddelt efter § 21 i lov om miljøvurdering af planer og programmer og af konkrete projekter (VVM)<sup>1</sup>.

### Begrundelse for afgørelsen

Screening er en administrativ proces, hvor projektet vurderes i forhold til en række faste kriterier jf. miljøvurderingslovens bilag 6 under overskrifterne:

1. Projektets karakteristika
2. Projektets placering
3. Arten af og kendetegn ved den potentielle miljøpåvirkning

---

<sup>1</sup>Bekendtgørelse af lov om miljøvurdering af planer og programmer og af konkrete projekter (VVM) jf. lovbekendtgørelse nr. 1225 af 25. oktober 2018.

### 1. Anlæggets karakteristika:

Der er ansøgt om at tilkøbe op til 9.789 m<sup>3</sup> rent jord til projektarealet for at færdiggøre efterbehandlingen. Hele arealet har et samlet areal på 2,8 ha og hovedparten af arealet har tidligere været gennemgravet i forbindelse med den tidligere råstofindvinding i området. Der vil ikke være behov for anvendelse af primære råstoffer i forbindelse med gennemførelse af projektet. Der vil ikke være behov for at indvinde vand til projektet, hverken fra borerer eller søer/vandløb. I enkelte tilfælde kan der måske blive behov for at vande adgangsvejen, for at dæmpe støvgener. Der vil ikke være produktion af affald i hverken anlægs- eller driftsfasen.

### 2. Projektets placering:

Der er tale om et graveområde, hvor der tidligere har været indvundet råstoffer. Der er således ikke tale om en ændret anvendelse. Der er ingen lokalplan for området. Der skal ikke udarbejdes en lokalplan i forbindelse med projektet. Der skal ikke ændres i den gældende kommuneplan for at kunne gennemføre projektet.

Der er tale om tilkørsel af rent jord, som ikke vil hindre den fremtidige anvendelse af områdets grundvand.

Der ændres ikke på de hydrologiske forhold, og derfor vil projektet ikke kunne påvirke evt. sårbare vådområder.

Miljøpåvirkningerne i form af støj og støv vil være begrænsede, da der anvendes moderne maskiner, som kun er i drift, når der er behov. Derudover vil støvpåvirkningen blive begrænset ved vanding af interne køreveje i tørre perioder. Støj- og støvpåvirkning vil i øvrigt blive reguleret gennem i tilladelsen.

Trafikken vil blive afviklet via Dyregårdsvej, Grønnegade og Tårup Udlo. Vejene har tidligere været anvendt til trafikafviklingen i forbindelse med råstofindvindingen i området. Der er tale om mindre og smalle veje, som ikke er anlagt til formålet.

Efterbehandlingen vurderes samlet set ikke at påvirke det omkringliggende miljø væsentligt, og det vurderes, at der ikke vil ske skader på miljøet, som skal undersøges nærmere. Region Syddanmark vurderer, at de generelle miljøregler samt de vilkår, der er stillet i forbindelse med efterbehandlingen er tilstrækkelige til at sikre miljøet i nærværende tilfælde. I forbindelse med efterbehandlingen vil det i tilladelsen blive vurderet, hvor meget jord der er nødvendigt for at opfylde lodsejers ønske om et dyrkningsbart landbrugsareal. Derudover skal det også vurderes i tilladelsen, hvor meget jord der skal tilkøbes arealet i forhold til det omkringliggende landskab.

Samlet vurderes det derfor, at der i forbindelse med efterbehandlingen ikke skal udarbejdes en miljøkonsekvensrapport. Det begrundes med, at det ansøgte hverken i sig selv eller i kumulation med udnyttede eller uudnyttede råstoff tilladelser, planer eller andre aktiviteter har nogen væsentlige konsekvenser for miljøet.

## Partshøring

Region Syddanmark har foretaget en partshøring i medfør af forvaltningslovens<sup>2</sup> § 19, stk. 1.

Høringen forløb i perioden fra den xx. september 2021 til den xx. september 2021 og har været sendt i høring til følgende:

Middelfart Kommune  
Energinet Fyn  
Sønderjysk Miljørådgivning v/ Knud Damgaard Christensen  
Jan Christian Olesen, Dyregårdsvej 19, 5591 Gelsted  
Anders Nielsen, Dyregårdsvej 3, 5591 Gelsted  
Ole Erik Jensen, Dyregårdsvej 25, 5591 Gelsted  
Peder Madsen, Agerstien 44, 5591 Gelsted  
Grønnegade 61, 5591 Gelsted  
Sonja Rasmussen, Grønnegade, 57, 5591 Gelsted  
Leif Hansen, Tårup Udlod 46, 5591 Gelsted  
Birgit Hansen, Tårup Udlod 46, 5591 Gelsted  
Johnny Staal, Nyfæste 10, 5560 Aarup  
Villiam Staal, Tårup Udlod 42, 5591 Gelsted  
Lars Kristian Tranbjerg-Lauridsen, Tårup Udlod 34, 5591 Gelsted  
Dorte Tranbjerg-Lauridsen, Tårup Udlod 34, 5591 Gelsted

## Klagevejledning

Region Syddanmarks afgørelse efter miljøvurderingsloven kan for så vidt angår retlige spørgsmål påklages til Miljø- og Fødevareklagenævnet.

Klageberettigede er: Miljø- og fødevareministeren, enhver med retlig interesse i sagens udfald samt landsdækkende foreninger og organisationer, der som formål har beskyttelsen af natur og miljø eller varetagelsen af væsentlige brugerinteresser inden for arealanvendelsen og har vedtægter eller love, som dokumenterer deres formål, og som repræsenterer mindst 100 medlemmer.

Klagen til Miljø- og Fødevareklagenævnet skal indsendes elektronisk via klageportalen, som man finder et link til på forsiden af [Nævnenes Hus](#), hvor man logger ind med f.eks. NEM-ID.

Klagen videresendes gennem klageportalen til den myndighed, der har truffet afgørelsen. En klage er indgivet, når den er tilgængelig for myndigheden i klageportalen.

---

<sup>2</sup> Bekendtgørelse af forvaltningsloven jf. lovbekendtgørelse nr. 433 af 22. april 2014 med senere ændringer.

For behandling af klagen skal der betales et gebyr. Privatpersoner skal betale et gebyr på 900 kr. Virksomheder og organisationer skal betale et gebyr på 1.800 kr. Gebyret betales med betalingskort i Klageportalen. Gebyret tilbagebetales, hvis klager får helt eller delvis medhold i klagen.

En evt. klage skal være tilgængelig for Region Syddanmark i klageportalen senest den 1. marts 2022 kl. 23.59.

Ansøger får besked, hvis der klages over afgørelsen.

Klage har ikke opsættende virkning, medmindre klagemyndigheden bestemmer andet.

Hvis afgørelsen ønskes indbragt for domstolene, skal dette ske inden 6 måneder fra modtagelsen af denne afgørelse.

## Øvrigt

Yderligere oplysninger kan fås ved henvendelse til undertegnede - gerne med henvisning til journal nr.

Med venlig hilsen

Jens T. Vejrup  
Geolog

### **Kopi til:**

Middelfart Kommune  
Energinet Fyn  
Sønderjysk Miljørådgivning v/ Knud Damgaard Christensen  
Jan Christian Olesen, Dyregårdsvej 19, 5591 Gelsted  
Anders Nielsen, Dyregårdsvej 3, 5591 Gelsted  
Ole Erik Jensen, Dyregårdsvej 25, 5591 Gelsted  
Peder Madsen, Agerstien 44, 5591 Gelsted  
Gert Dall Hansen, Grønnegade 61, 5591 Gelsted  
Sonja Rasmussen, Grønnegade, 57, 5591 Gelsted  
Arne Rasmussen, Grønnegade 57, 5591 Gelsted  
Leif Hansen, Tårup Udlod 46, 5591 Gelsted  
Birgit Hansen, Tårup Udlod 46, 5591 Gelsted  
Johnny Staal, Nyfæste 10, 5560 Aarup  
William Staal, Tårup Udlod 42, 5591 Gelsted  
Lars Kristian Tranbjerg-Lauridsen, Tårup Udlod 34, 5591 Gelsted  
Dorte Tranbjerg-Lauridsen, Tårup Udlod 34, 5591 Gelsted

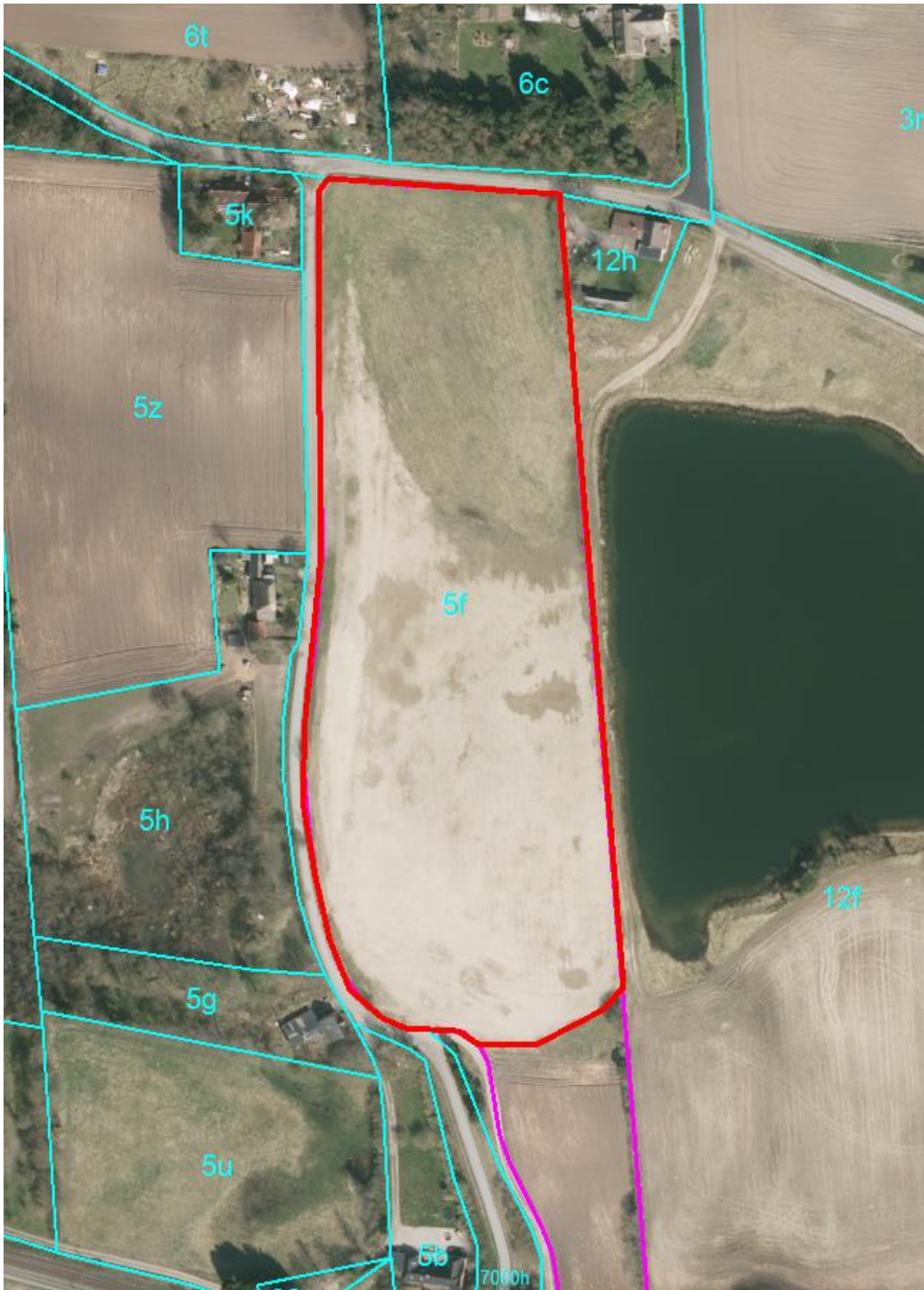
### **Vedlagt:**

Oversigtskort

Skema til brug ved screening af projekter på bilag 2



## Oversigtskort



## Skema til brug ved screening af projekter på bilag 2

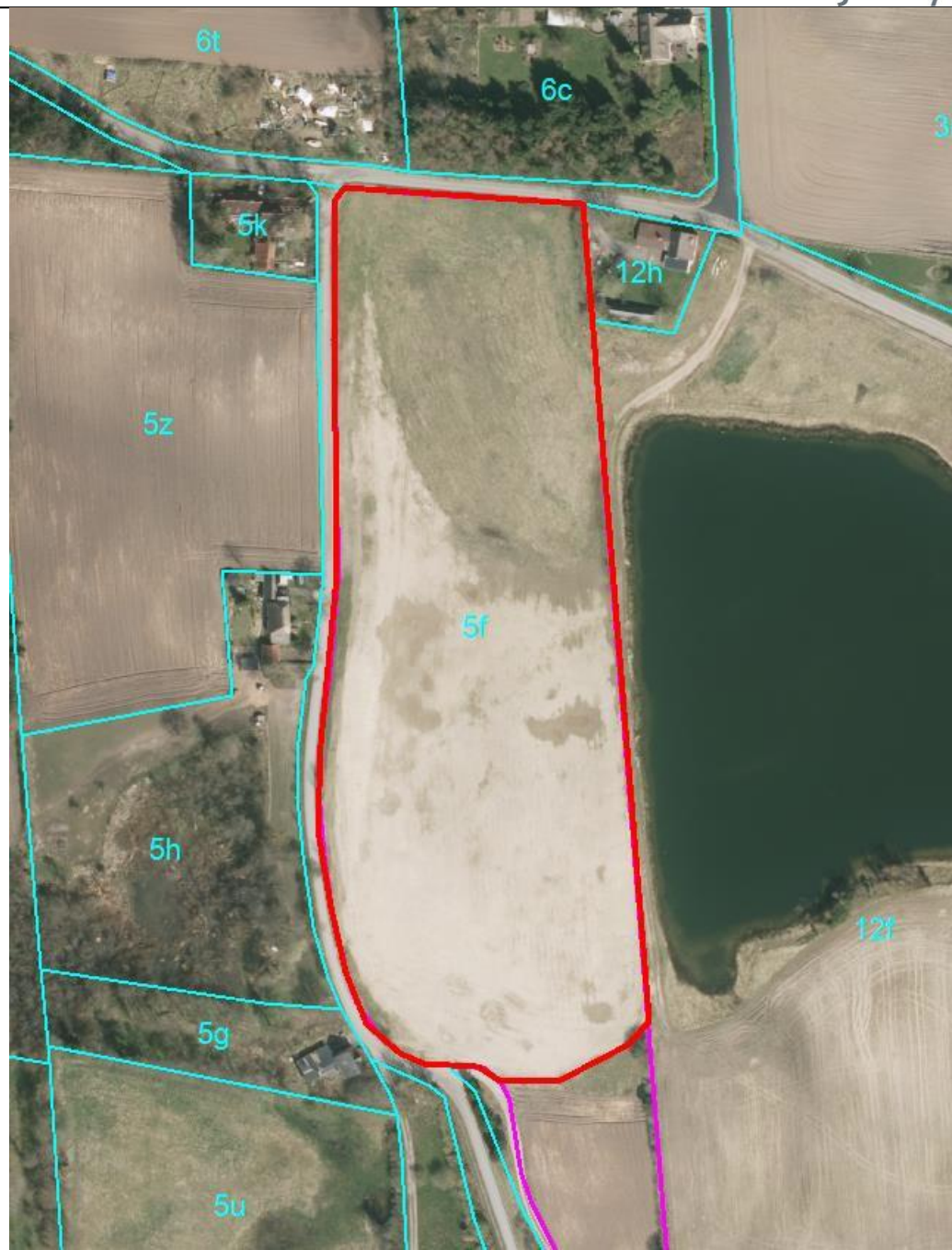
### Kriterier iht. bilag 6 i lovbek. nr. 1225 af 25. oktober 2018 om miljøvurdering af planer og programmer og af konkrete projekter (VVM)

Nedenstående skema omfatter kriterier jf. bilag 6 til bestemmelse af, hvorvidt projekter omfattet af bilag 2 skal underkastes en miljøkonsekvensvurdering. Oplysningerne i skemaet er baseret på oplysninger fra ansøger om projektets karakteristika mm. i råstofansøgning med senere supplerende oplysninger. Tilgængelige oplysninger om projektområdet fra relevante registre og geografiske informationssystemer så som Danmarks Miljøportal, PlansystemDK og MiljøGISer inddraget i vurderingerne.

## Projektets karakteristika

Projektbeskrivelse – jf. ansøgningen	Der er tale om en tidligere råstofgrav, hvor råstofindvindingen er ophørt, og området er delvist efterbehandlet. Der blev i 2019 meddelt en tilladelse til efterbehandling ved tilførsel af op til 45.000 m <sup>3</sup> rent jord, således at hele arealet efterfølgende kan anvendes til landbrugsdrift uden vandlidende område. Ved udløb af tilladelsen den 1. april 2021 var der tilført 35.211 m <sup>3</sup> . Jordtilførslen er oplyst af ansøgers rådgiver i notat af 28. maj 2021. Der er ansøgt om at tilføre 9.789 m <sup>3</sup> rent i perioden fra til 1. april 2022.
Bygherre – navn, adresse, mail og telefonnummer	Genvej A/S, Stilbjergvej 2A, 7190 Billund
Bygherres kontaktperson, mail og telefonnummer	Kim Jensen, <a href="mailto:kj@eigiljensen.dk">kj@eigiljensen.dk</a>
Projektets placering og arealbehov i ha	Matr. 5f Tårup By, Gelsted ligger i Middelfart Kommune. Det samlede projekt areal er på 2,8 ha.

Oversigtskort



Projektets behov for råstoffer – type og mængde i anlægs- og driftsfasen	Der vil ikke være behov for anvendes af primære råstoffer i forbindelse med gennemførelse af projektet.			
Projektets behov for vand – kvalitet og mængde i anlægsfasen og driftsfasen	Der vil ikke være behov for at indvinde vand til projektet, hverken fra boringer eller søer/vandløb. I enkelte tilfælde kan der måske blive behov for at vande adgangsvejen, for at dæmpe støvgener.			
Mængden og typen af affald som følge af projektet i anlægs- og driftsfasen	Der vil ikke være produktion af affald i hverken anlægs- eller driftsfasen. Der kan være affald fra maskiner, såfremt service foregår på projektarealet. Det er ikke oplyst hvordan disse typer affald bliver bortskaffet.			
Mængden og typen af spildevand som følge af projektet i anlægs- og driftsfasen				
<b>Kriterium</b>	<b>Ja</b>	<b>Bør undersøges</b>	<b>Nej</b>	<b>Bemærkninger</b>
Er der andre ejere end bygherre?	X			Lodsejer er Jan Olesen, Dyregårdsvej 19, 5591 Gelsted
Er der andre projekter eller aktiviteter i område, der sammen med det ansøgte medfører en påvirkning af miljøet (kumulative forhold)			X	Der er ikke andre igangværende råstofindvindinger eller ansøgninger om råstofindvindinger i eller omkring matr. 5f Tårup By, Gelsted.
Forudsætter projektet etablering af yderligere vandforsyningskapacitet			X	Der vil ikke være behov for at etablere vandforsyning i forbindelse med projektet.
Kræver bortskaffelse af affald og spildevand ændringer af bestående ordninger?			X	Der er ikke kendskab til at der vil være behov for at bortskaffe affald under projektet.
Overskrides de vejledende grænseværdier for støj?			X	Det er ikke oplyst hvilke maskiner der vil blive anvendt, men maskinerne må kun anvendes i dagstimerne og forventes derfor at overholde de vejledende støjgrænser.
Vil anlægget give anledning til vibrationsgener?			X	Der vil ikke være vibrationsgener under projektet.
Vil anlægget give anledning til støvgener?	X			Det kan ikke udelukkes at der i tørre perioder, kan opstå støvgener, da der er tale om tørt jord. Derfor skal adgangsveje vandes regelmæssigt i tørre perioder.

Vil anlægget give anledning til lugtgener?			X	Der vil ikke være lugtgener fra projektet, idet der er tale om rent jord.
Vil anlægget give anledning til lysgener?			X	Der skal ikke etableres lysanlæg i forbindelse med projektet.
Må anlægget forventes at udgøre en særlig risiko for uheld?			X	Der er tale om et projekt som vil kunne sidestilles med et bygge og anlægsarbejde. Derfor vil der ikke være en særlig risiko for uheld.
Overskrides de vejledende grænseværdier for luftforurening?			X	Der vil ikke være luftforurening i forbindelse med projektet.
Vil projektet udgøre en risiko for vandforurening (grundvand og overfladevand)?			X	Der vil ikke være en risiko for vandforurening, idet der er tale om rent jord, som ønsket anvendt til efterbehandlingen.

## Projektets placering

Kriterium	Ja	Bør undersøges	Nej	Bemærkninger
Forudsætter projektet ændring af den eksisterende arealanvendelse?			X	Der er tale om et graveområde, hvor der tidligere har været indvundet råstoffer. Der er således ikke tale om en ændring af anvendelsen.
Forudsætter projektet ændring af en eksisterende lokalplan for området?			X	Der er ingen lokalplan for området. Derfor forventes ikke at skulle udarbejdes en lokalplan i forbindelse med projektet.
Forudsætter projektet ændring af kommuneplanen?			X	Der forventes ikke en ændring af kommuneplanen, for at kunne gennemføre projektet, idet projektet er en del af efterbehandlingen af arealet.
Indebærer projektet behov for at begrænse anvendelsen af naboarealer ud over hvad der fremgår af gældende kommune- og lokalplaner?			X	Det forventes ikke, at projektet vil kunne begrænse anvendelsen af naboarealer.

Vil projektet udgøre en hindring for fremtidig anvendelse af områdets råstoffer?			X	Råstofferne er udvundet på arealet, og projektet afslutter den tidligere råstofindvinding på arealet.
Vil projektet udgøre en hindring for fremtidig anvendelse af områdets grundvand?			X	Der er tale om tilkørsel af rent jord, som ikke vil hindre den fremtidige anvendelse af områdets grundvand.
Indebærer projektet en mulig påvirkning af sårbare vådområder?			X	Der ændres ikke i hydrologiske forhold, og derfor vil projektet ikke kunne påvirke evt. sårbare vådområder.
Er projektet tænkt placeret indenfor kystnærhedszonen?			X	Der er over 13 km til nærmeste kyst.
Forudsætter projektet rydning af skov?			X	Der er ingen skov på arealet.
Vil projektet være i strid med eller til hinder for etableringen af reservater eller naturparker?			X	Der er ingen planer om reservater eller naturparker på arealet.
Tænkes projektet placeret i Vadehavsområdet?			X	Irrelevant
Kan projektet påvirke registrerede, beskyttede eller fredede områder nationalt?			X	Der er ingen nationale beskyttede og fredede områder omkring projektarealet som vil kunne blive påvirket af projektet.
Kan projektet påvirke registrerede, beskyttede eller fredede områder i internationalt (Natura 2000)?			X	Der er ingen Natura 2000 områder omkring det pågældende areal som vil kunne blive påvirket af projektet.
Forventes området at rumme beskyttede arter efter bilag IV?			X	Der er ingen oplysninger om bilag IV arter på arealet.
Forventes området at rumme danske rødlistearter?			X	Der er ingen kendskab til rødlistearter på arealet.
Kan projektet påvirke områder, hvor fastsatte miljøkvalitetsnormer for overfladevand allerede er overskredet?			X	Projektet vil ikke kunne påvirke områder med overfladevand. Det forudsætter at der ikke udledes vand fra arealet i våde perioder.

Kan projektet påvirke områder, hvor fastsatte miljøkvalitetsnormer for grundvand allerede er overskredet?			X	Det vurderes ikke sandsynligt, at projektet vil kunne påvirke grundvandskvaliteten negativt i området.
Kan projektet påvirke områder, hvor fastsatte miljøkvalitetsnormer for naturområder allerede er overskredet?			X	Projektet vil ikke kunne påvirke naturområder negativt i området
Kan projektet påvirke områder, hvor fastsatte miljøkvalitetsnormer for boligområder (støj/lys og luft) allerede er overskredet?			X	Projektet ligger i det åbne land med spredt bebyggelse, og der vil ikke kunne ske en påvirkning af boligområder med støj, lys eller luft på grund af den store afstand til nærmeste boligområde.
Tænkes projektet etableret i et tæt befolket område?			X	Der er ingen tætbefolkede områder i nærheden af området.
Kan projektet påvirke historiske landskabstræk?			X	Projektarealet har været anvendt til råstofindvinding. Derfor er evt. historiske landskabstræk på arealet fjernet.
Kan projektet påvirke kulturelle landskabstræk?			X	Der er ikke kendskab til kulturelle landskabstræk omkring projektarealet
Kan projektet påvirke arkæologiske værdier/landskabstræk?			X	Evt. arkæologiske værdier er fjernet i forbindelse med den tidligere råstofindvinding på arealet. Det må formodes at evt. arkæologiske værdier er undersøgt og udgravet forud for råstofindvindingen.
Kan projektet påvirke æstetiske landskabstræk?			X	Der er ikke kendskab til at der er æstetiske landskabstræk omkring projektarealet.
Kan projektet påvirke geologiske landskabstræk?			X	De evt. geologiske landskabstræk som har været på arealet, er fjernet i forbindelse med den tidligere råstofindvinding.

## Arten og kendetegn ved den potentielle indvirkning på miljøet

Den forventede miljøpåvirknings geografiske udstrækning i areal	Den forventede udstrækning af miljøpåvirkningen forventes at blive inde på projektarealet.
Omfanget af personer der forventes berørt af miljøpåvirkningen	Der forventes ikke direkte gener fra selve projektarealet, men der kan være afledt lastbiltrafik som vil kunne påvirke de omkringboende. Der kan være mellem 10 og 20 personer, som kan blive generet af den afledte trafik.

Kriterium	Ja	Bør undersøges	Nej	Bemærkninger
Er området, hvor anlægget tænkes placeret, sårbar overfor den forventede miljøpåvirkning?			X	Projektet forventes ikke at have en negativ miljøpåvirkning.
Forventes miljøpåvirkningerne at kunne være væsentlige enkeltvis?			X	Der vil ikke være væsentlige miljøpåvirkninger ved gennemførelse af projektet.
Forventes miljøpåvirkningerne at kunne være væsentlige samlet?			X	Der forventes ikke at være væsentlige miljøpåvirkninger, samlet set.
Vil den forventede miljøpåvirkning række ud over kommunen?			X	Der vil ikke være miljøpåvirkninger til nabokommunerne.
Vil den forventede miljøpåvirkning berøre nabolande?			X	Der vil ikke være en miljøpåvirkning til andre lande.
Må den samlede miljøpåvirkning betegnes som kompleks			X	Det vurderes ikke at den samlede miljøpåvirkning vil være kompleks.
Er der stor sandsynlighed for miljøpåvirkningen?			X	Der er en lille sandsynlighed for en miljøpåvirkning.
Er påvirkningen af miljøet varig?			X	Der vil være en varig påvirkning, idet der lægges tilkøbt jord på hovedparten af arealet.
Er påvirkningen af miljøet hyppig?			X	Projektet forventes gennemført på ca. 2 år dermed er påvirkningen hyppig indenfor denne periode.
Er påvirkningen af miljøet irreversibel?			X	Der er tale om irreversibel proces, da jorden forventes placeret på arealet for bestandigt.
Er der andre kumulative forhold?			X	Der vurderes ikke at være andre kumulative forhold i området, som vil kunne påvirke det konkrete projekt.



Er det, jf. ansøgningen, muligt at begrænse indvirkningerne?			X	I gennem vilkårene vil de normale gener (støj og støv) blive begrænset mest muligt.
--	--	--	---	---

## Konklusion

Kriterium	Ja	Nej	Bemærkninger
Giver resultatet af screening anledning til at antage, at det ansøgte projekt vil kunne påvirke miljøet væsentligt, således at der skal udarbejdes en miljøkonsekvensrapport?		X	Det vurderes ikke, at det ansøgte projekt, selvstændigt eller sammen med andre projekter vil kunne få en væsentlig påvirkning af miljøet. På den baggrund er der således ikke behov for at kræve en udarbejdelse af en miljøkonsekvensrapport.

Dato: 02-09-2021

Sagsbehandler: Jens T. Vejrup