



Hostrup Sand I/S  
Hostrupvej 42b  
6710 Esbjerg

Torvegade 74 . 6700 Esbjerg

Dato	29. november 2010
Sags id	2007-8203
Sagsbehandler	Steen Hein Donner
Telefon direkte	76 16 13 47
E-mail	std@esbjergkommune.dk

### **Tilladelse til erhvervmæssig råstofindvinding**

Esbjerg Kommune meddeler hermed tilladelse til erhvervmæssig indvinding af 75.000 m<sup>2</sup> sand, sten og grus pr. år (Herunder 50.000 m<sup>2</sup> under grundvandsspejlet) på ca. 3,5 ha. af matrikel 5o og 9e, 1u og dele af 4o og 7e Hostrup By, Hostrup. Tilladelsens indehaver er Hostrup Sand I/S CVR nr. 32940633, Hostrupvej 42 b, 6710 Esbjerg.

Arealet er angivet med skråskravering på vedhæftede plan. Arealet ejes af Jonna Vibe Sørensen, Hostrupvej 46, Henning Nørgaard Tang, Hostrupvej 43 a og Hostrup Sand I/S, Hostrupvej 42 b, 6710 Esbjerg V.

Tilladelsen gælder frem til 16. februar 2021, og er betinget af nedenstående vilkår.

Tilladelsen er givet med samtykke fra Region Syddanmark. Regionen har haft sagen til behandling i forhold til gravning udenfor et i Råstofplanen udpeget graveområdeområde. Regionen har bl.a. behandlet spørgsmålet om risiko for forurening fra den nærliggende fyldegrav.

Tilladelsen betyder at den eksisterende råstofindvinding ved Hostrupvej fortsætter uændret idet et areal indeholdt i en tidligere tilladelse overføres til denne. Gravearealet er ca. 3,5 ha. Det samlede graveareal kommer op på ca. 27,4 ha. Hvorfor dele af graven er blevet afmeldt inden tilladelsen er givet.

### **Vilkår for råstoftilladelsen**

Tilladelsen er betinget af:

- ❖ At indvinderen udarbejder en grave- og efterbehandlingsplan, der indeholder hovedelementerne for indvinding og efterbehandling. Planen skal godkendes af Esbjerg Kommune inden indvindingen påbegyndes.
- ❖ At der på Kommunens foranledning og ejerens regning tinglyses vedlagte deklaration med vilkår om efterbehandling.
- ❖ At indvinderen, som sikkerhed for opfyldelsen af tilladelsens vilkår og deklarationsbestemmelser, over for Esbjerg Kommune, stiller

Telefon 76 16 16 16

Telefax 76 16 13 20

plan@esbjergkommune.dk

www.esbjergkommune.dk



en sikkerhed på 120.000 kr./ha. I form af depositum, garanti fra pengeinstitut eller kautionforsikring.

- ❖ Sikkerhedsstillelsens størrelse afhænger af det aktuelle gravefelt og kan reguleres, når Kommunens skønner at dette er nødvendigt af hensyn til ændringer i prisniveau, graveplan, efterbehandling eller lignende.
- ❖ Esbjerg Kommune fører tilsyn med indvindingen og har, uden retskendelse, adgang til indvindingsområdet for at påse, om tilladelsen og vilkårene overholdes.
- ❖ At Kommunen som tilsynsmyndighed kan meddele påbud om, at et ulovligt forhold skal berettiges indenfor en nærmere fastsat frist.
- ❖ At Kommunen, såfremt påbuddet ikke efterkommes rettidigt, umiddelbart kan foretage det nødvendige på ejerens eller brugerens bekostning.
- ❖ At der skal betales råstofafgift, jævnfør lov om afgift af affald og råstoffer.
- ❖ At der før gravearbejdet påbegyndes laves en akkrediteret analyse af grundvandet i boring B1 og B2. Der skal analyseres for totale kulbrinter. Analysen fremsendes til Esbjerg Kommune, Natur & Vandmiljø inden gravearbejdet påbegyndes.
- ❖ At der, fra gravearbejdet påbegyndes, laves månedlige pejlinger i borerne B1, B2, B3 og B4 for at kunne konstatere, om grundvandsstrømsretningen ændrer sig som følge af gravearbejdet under grundvandsspejlet.
- ❖ At der, fra gravearbejdet påbegyndes, laves halvårlige akkrediterede analyser af grundvandet i Boring B1 og B2. Der skal analyseres for totale kulbrinter.
- ❖ At ovennævnte undersøgelser foretages af et firma med miljø som speciale, og der skal udarbejdes en halvårlig rapport på baggrund af de foretagne pejlinger/analyser. I rapporten skal data fra undersøgelsen sammenholdes med data fra alle tidligere undersøgelser. Dvs. rapporten skal indeholde en vurdering af, om der er sket en ændring i grundvandsstrømningsretningen/spredning af forureningen. Rapporten skal indsendes til Esbjerg Kommune, Natur & Vandmiljø.
- ❖ At der til enhver tid bibeholdes en 5 meter tyk barriere af intakt jord, mellem den opfyldte sø og graveområdet. Både for at undgå at der graves i det forurenede fyld og for at modvirke at det forurenede grundvand strømmer til graveområdet.
- ❖ At den 5 meter tykke barriere afmærkes med et passende antal ekstra pæle med tydelig topmarkering, så tvivl omkring afstands-krav i terræn minimeres.



- ❖ At der, ud fra et forsigtighedsprincip, indvindes råstoffer fra nord mod syd på matrikel 9e samt 5o Hostrup By, Hostrup.
- ❖ At hvis kulbrinte-forurening påtræffes i boring B1 og B2 skal råstofindvindingen, på foranledning af råstofindvinderen, straks indstilles og Esbjerg Kommune skal informeres.
- ❖ Boring B3 kan efter anmodning herom, sløjfes. Kommunen vil på baggrund af analyseresultater for samtlige boringer vurdere om der kan meddeles accept hertil. Kommunen kan stille krav, til måden boringen sløjfes på.
- ❖ At der ikke sker tilstandsændringer i det tilstødende § 3 beskyttede moseområde i forbindelse med råstofindvindingen. Der må med andre ord ikke køres i mosen, deponeres materiale eller ske andre indgreb uden forudgående dispensation fra Esbjerg Kommune.

Endvidere bemærkes det:

- ❖ At tilladelsen bortfalder, hvis den ikke udnyttes inden 3 år efter, at den er meddelt, eller ikke har været udnyttet i 3 på hinanden følgende år.
- ❖ At tilladelsen ikke fritager indehaveren for ansvar overfor tredjemand efter sædvanlige naboretlige regler.
- ❖ At etablering af losse- eller fyldplads kræver særskilt tilladelse.
- ❖ At tilkørsel af jord udefra kræver særlig tilladelse efter § 52 i lov om forurenet jord.
- ❖ *At resultater af råstofundersøgelser inden 3 måneder efter udførelsen indberettes til GEUS (De Nationale Geologiske Undersøgelser for Danmark og Grønland).*
- ❖ *At Sydvestjyske museer ikke mener der er arkæologiske interesser i området*

**Lovgrundlag**

*Tilladelsen er meddelt efter § 7 stk. 1, jf. § 8 stk.1, i lov om råstoffer, LBK. 250 af 24. september 2009.*

**Klagevejledning**

Afgørelsen kan påklages til Natur- og Miljøklagenævnet af:

- 1) Adressaten for afgørelsen,
- 2) Offentlige myndigheder,
- 3) En berørt nationalparkfond oprettet efter lov om nationalparker,
- 4) Lokale foreninger og organisationer, som har en væsentlig interesse i afgørelsen,
- 5) Landsdækkende foreninger og organisationer, hvis hovedformål er beskyttelse af natur og miljø,



- 6) Landsdækkende foreninger og organisationer, som efter deres formål varetager væsentlige rekreative interesser, når afgørelsen berører sådanne interesser, og
- 7) Enhver med individuel væsentlig interesse i afgørelsen.

Klagefristen er 4 uger fra den 19. januar 2011, hvor tilladelsen bliver annonceret i ugeaviserne i Esbjerg Kommune.

En eventuel klage skal være skriftlig. Den skal stiles til Natur- og Miljøklagenævnet og sendes til Esbjerg Kommune, Byggeri, Torvegade 74, 6700 Esbjerg eller på mail til [plan@esbjergkommune.dk](mailto:plan@esbjergkommune.dk). Kommunen videresender klagen til Natur- og Miljøklagenævnet og vedlægger sagens akter, samt de bemærkninger klagen giver anledning til. Du vil modtage en kopi af kommunens brev til Natur- og Miljøklagenævnet.

For behandling af klager, der indbringes for nævnet, herunder anmodninger om genoptagelse, betaler privatpersoner et gebyr på 500 kr. Hvis klager indgives af andre, herunder virksomheder, organisationer eller offentlige myndigheder er gebyret 3000 kr. jf. bekg. Nr. 1673 af 22. december 2010 af lov 483 af 11. maj 2010 om Natur- og Miljøklagenævnet.

Nævnet vil sende en opkrævning på gebyret, når nævnet har modtaget klagen fra kommunen. Natur- og Miljøklagenævnet vil ikke påbegynde behandlingen af klagen, før gebyret er modtaget. Vejledning om gebyrordningen kan findes på Natur- og Miljøklagenavnets hjemmeside [www.nmkn.dk](http://www.nmkn.dk).

Gebyret tilbagebetales, hvis klageren får helt eller delvis medhold i klagen.

Hvis afgørelsen ønskes prøvet ved en domstol, skal sagen være anlagt inden 6 måneder efter at afgørelsen er bekendtgjort af kommunen, eller i forbindelse med klage – af Natur- og Miljøklagenævnet.

#### **Tilladelsens gyldighed.**

Hvis ikke der bliver klaget, må tilladelsen udnyttes når klagefristen er udløbet.

Hvis der bliver klaget over tilladelsen, skal sagen afgøres endeligt af Natur- og Miljøklagenævnet. Tilladelsen må i så fald ikke udnyttes, medmindre Natur- og Miljøklagenævnet bestemmer andet.

Du får omgående besked hvis der bliver klaget over tilladelsen.

Tilladelsen bortfalder hvis den ikke er udnyttet inden 3 år fra i dag, eller 3 på hinanden følgende år.



## **Ikke VVM-pligt for udvidelse af råstofindvindingsområde på matr.nr. 1u, 9e og dele 5o Hostrup by, Hostrup**

Esbjerg Kommune har besluttet, at det ansøgte projekt om udvidelse af eksisterende råstofindvinding ind på matr.nr. 1u, 9e, 4o og en del af 5o Hostrup By, Hostrup kan gennemføres uden kommunen forinden laver et tillæg til kommuneplanen med en vurdering af virkningerne på miljøet (VVM).

### Lovgrundlag

Reglerne om vurdering af større anlægs virkninger på miljøet findes i § 6 c i lov om planlægning samt i § 3, stk. 2 i bekendtgørelse nr. 1335 af 06/12/2006 om vurdering af visse offentlige og private anlægs virkning på miljøet (VVM) i medfør af lov om planlægning (VVM-bekendtgørelsen).

I VVM-bekendtgørelsens bilag 1 angives projekter der er umiddelbar VVM-pligtige. Bilaget omfatter således råstofindvinding fra åbne brud, hvor minestedets areal er over 25 hektar, eller tørvegravning på et areal over 150 hektar og råstofindvinding fra åbne brud med en samlet indvindingsperiode på mere end 10 år med undtagelse af indvinding af almindeligt forekommende sand-, grus- og stenforekomster indenfor de i en endeligt vedtaget regionplan eller råstofplan udpegede graveområder.

Pga. det aktuelle projekts størrelse og varighed vurderer Esbjerg Kommune ikke at projektet er omfattet af bekendtgørelsens bilag 1.

VVM-bekendtgørelsens bilag 2 angiver projekter, hvor der skal foretages en såkaldt VVM-screening for at afgøre om projektet kan have en væsentlig påvirkning af miljøet. På bekendtgørelsens bilag 2 findes blandt andet råstofindvinding fra åbne brud, jf. bekendtgørelsens bilag 2, punkt 2a.

Esbjerg Kommune har på baggrund af dette foretaget en VVM-screening af projektet.

Kommunen har vurderet, at dit projekt ikke vil få væsentlige konsekvenser for miljøet. Udvidelsen er derfor ikke omfattet af § 3 stk. 2 i bekendtgørelse nr. 1335 af 06/12/2006 om vurdering af visse offentlige og private anlægs virkning på miljøet (VVM) i medfør af lov om planlægning.



## **Tilladelse til Grundvandssænkning v. Hostrupvej 46, 6710 Esbjerg V. Matr. nr. 1u, 4o, 5o, 7e og 9e Hostrup by, Hostrup indtil 16. september 2019.**

### **Tilladelsen meddeles jf. vandforsyningsloven §§ 22 og 26.**

#### **Ansøgning**

Esbjerg Kommune, Plan har på vegne af I/S Hostrup Sand ansøgt Esbjerg Kommune, Natur & Vandmiljø om tilladelse til udførelse af en grundvandssænkning i en eksisterende råstofgrav i Hostrup.

Råstofgraven er beliggende i et område, der i Regionplan 2016 er udpeget som værende med begrænsede drikkevandsinteresser og udenfor indvindingsoplande til vandværker. Der søges om tilladelse til at indvinde 75.000 m<sup>3</sup> sand, sten og grus pr. år; heraf 50.000 m<sup>3</sup> under grundvandsspejlet med en gravedybde på op til 25 meter under terræn. Indvindingen under grundvandsspejlet er nødvendig for at sikre en optimal udnyttelse af råstofferne i grusgraven, i forbindelse med råstofgraven forefindes en eksisterende gravesø ved siden af det område hvorfra det ansøges om at foretage indvinding fra.

#### **Sagsbehandling**

Denne tilladelse vedrører ikke selve råstofgravningen, men alene den grundvandssænkning der følger af en råstofgravning under grundvandsspejl.

Indvindingen af 50.000 m<sup>3</sup> sten, grus og sand vil forårsage en tilstrømning af ca. 38.000 m<sup>3</sup> grundvand. Tilstrømning til gravesøen giver anledning til en grundvandssænkning i råstofsøen og i grundvandsmagasinet omkring søen. Råstofgravning kræver derfor tilladelse efter vandforsyningsloven § 26.

#### Beliggenhed

Området ligger på matriklerne Hostrupvej 46, 6710 Esbjerg V. Matr. nr. 1u, 4o, 5o, 7e og 9e Hostrup by, Hostrup.

#### Hydrogeologi

Områdets øvre geologiske lag er med udgangspunkt i DGU boring nr. 121. 695 opbygget af tertiært smeltevandssand (diluvialt sand) i en dybde til kote - 40 m (DVR). Boringen ligger ca. 220 m NV for det planlagte udvindingsområde

Ved gravning under grundvandsspejl vil der forekomme en grundvandssænkning, svarende til det effektive volumen råstoffer som fjernes. Grundvandssænkningen vil udvikle sig med tiden og brede sig fra gravehullet og ud igennem grundvandsmagasinet. Den opståede gravesø beliggende ved siden af gravehullet vil fungere som en buffer for grundvandssænkningens udbredelse og minimere denne. Det tidligere Ribe Amt observerede at buffereffekten var så kraftig at der ikke kunne observeres sænkninger af grundvand udenfor gravningssøen. Dette indebærer at der ikke vil være nogen påvirkning af det omkringliggende grundvandsspejl.

#### Forureninger



15. november 1989 ophævede Skov- og Naturstyrelsen en allerede udstedt tilladelse fra Ribe Amt af 22. juli 1988 til råstofindvinding på matrikel nr. 5o, Hostrup By, Hostrup. Dette skete fordi det vurderedes, at det ikke ville være miljømæssigt forsvarligt at tillade råstofindvinding på matriklen, medmindre det kunne dokumenteres, at mistanken om grundvandsforurening var ubegrundet. Der er i en ældre grusgravssø deponeret andre affaldstyper end bygningsaffald; derfor denne mistanke om grundvandsforurening.

I 2006 udførte Jysk Geoteknik en forureningsundersøgelse (Lokalitet nr. 561-55040/Journalnr. 2004/1001 på e-arkivet) i den opfyldte sø på matrikel nr. 5p, Hostrup By, Hostrup umiddelbart syd for de matrikler, hvor der søges om råstofindvinding. Der blev udført tre boringer (B1, B2 og B3 – se kort på side 5) nord for søen for at bestemme grundvandets strømningsretning, som ud fra pejlinger i disse boringer blev bestemt til at være mod vest. Derudover blev der udført en boring (B4) midt i den opfyldte sø. Grundvandet i de fire boringer er analyseret for kulbrinter, BTEXN, chlorerede opløsningsmidler og pesticider.

Den målte grundvandsstrømningsretning stemmer godt overens med det nyligt reviderede grundvandspotentialkort fra Miljøcenter Ribe, hvilket betyder at grundvandets strømningsretning er mod vest både i det sekundære, overfladenære magasin samt i det primære, dybere grundvandsmagasin.

Analyserne viste, at fyldet i søen indeholder miljøfremmede stoffer. Der er i B4 tale om et indhold af kulbrinter over grundvandskvalitetskriteriet (C10-C25) på 21 µg/l, spor af m+p xylen (0,66 µg/l) samt 2,6 dichlorbenzamid (0,05 µg/l), Dichlobenil (0,06 µg/l) og Dichlorprop (0,01 µg/l). I B1 og B2 er der fundet spor af Chloroform (0,041 µg/l), men derudover er der ikke påvist indhold af miljøfremmede stoffer i grundvandet i boringerne B1, B2 og B3.

Ud fra ovennævnte undersøgelse har Ribe Amt i 2006 lavet en vurdering af yderligere råstofindvinding under grundvandsspejlet i området. Denne vurdering fremgår af brev af 10. juli 2006 fra Ribe Amt til Hans Clausen, Gåsebakken 3, Hostrup, 6710 Esbjerg V, og er ridset op i det følgende:

Da råstofgravning under grundvandsspejlet kan forårsage lokal grundvandssænkning, kan grundvandets strømningsretning påvirkes, og i værste fald kan der trækkes evt. forurenede grundvand fra området omkring den opfyldte sø til grundvandet i graveområdet. Grundvandssænkning vil forekomme, indtil der er dannet en gravesø med konstant vandspejl. I dag findes der allerede en gravesø samt flere andre søer opstrøms og nedstrøms den opfyldte sø.

Det vurderes, at de eksisterende søers vandspejl vil være medvirkende til, at en grundvandssænkning i forbindelse med råstofgravning under grundvandsspejlet i området nord for den opfyldte sø vil være betydeligt mindre og ikke vil ændre grundvandsstrømningsretningen, som er mod vest væk fra det påtænkte graveområde.

Men da der er fundet kulbrinter over grundvandskvalitetskriterierne i B4 (den opfyldte sø), vil der fra gravearbejdets begyndelse blive stillet krav



om månedlige pejlinger af grundvandsspejlet i borerne og halvårlige analyser af grundvandet for totale kulbrinter i B1 og B2.

Der findes endvidere markvædningboringer med DGU nr. 121.820, som ligger 125 m øst for graveområdet, samt en privat drikkevandsboring DGU nr. 121.1027 ca. 300 m syd for graveområdet.

#### Andre Vandindvindingsinteresser

Nærmeste indvindingsopland ligger 3 km syd for grundvandssænkningen og tilhører Hjerting Vandværk, med henvisning til afsnittet om hydrogeologi vurderes det at grundvandssænkningen ikke vil påvirke denne.

samt en boring umiddelbart nord for Hjerting ca. 4,5 km syd for graveområdet, og tre borer nord for Guldager også ca. 4,5 km syd for graveområdet. Alle er vandindvindingsboringer til Hjerting Vandværk. Med henvisning til ovenstående og afstanden til borerne, vil grundvandssænkningen i forbindelse med råstofgravningen ikke påvirke Hjerting Vandværks indvinding.

#### **Tilladelse og vilkår**

Tilladelse meddeles efter vandforsyningslovens §§ 22 og 26.

For tilladelsen gælder følgende vilkår:

- at Grundvandssænkningen kun sker i forbindelse med gravning af grus og sand.
- at Tilladelsen meddeles for perioden frem til 16. februar 2021, svarende til råstofindvindingsstilladelsens gyldighed.

#### **Klagevejledning**

Tilladelser efter vandforsyningsloven kan påklages til Natur- og Miljøklagenævnet. Klagefristen udløber d. 16. februar 2011. Evt. klager stiles til Natur- og Miljøklagenævnet og sendes til Esbjerg Kommune, Torvegade 74, 6700 Esbjerg, der videregiver denne til Miljøklagenævnet med relevant baggrundsmateriale.

Venlig hilsen

**Steen Hein Donner**

Skov- og Landskabsingeniør





**Kopi af afgørelsen er sendt til:**

Region Syddanmark ([kontakt@regionsyddanmark.dk](mailto:kontakt@regionsyddanmark.dk))  
Naturstyrelsen Ribe ([rib@nst.dk](mailto:rib@nst.dk))  
Naturstyrelsen Ribe, Ribe Arealforvaltning ([raf@nst.dk](mailto:raf@nst.dk))  
Kulturarvsstyrelsen ([postfor@kulturarv.dk](mailto:postfor@kulturarv.dk))  
Sydvestjyske Museer ([museum@sydvestjyskemuseer.dk](mailto:museum@sydvestjyskemuseer.dk))  
Landboretlig udvalg ([pvi@nst.dk](mailto:pvi@nst.dk))  
Dansk Ornitologisk Forening ([natur@dof.dk](mailto:natur@dof.dk))  
Dansk Ornitologisk Forening's lokalafdeling ([esbjerg@dof.dk](mailto:esbjerg@dof.dk))  
Dansk Botanisk Forening ([rasmusfuglsagnfrederiksen@gmail.com](mailto:rasmusfuglsagnfrederiksen@gmail.com))  
Danmarks Sportsfiskerforbund ([jkt@sportsfiskeren.dk](mailto:jkt@sportsfiskeren.dk))  
Danmarks Naturfredningsforening ([dn@dn.dk](mailto:dn@dn.dk))  
Danmarks Naturfredningsforening, Lokalafdeling Esbjerg ([esbjerg@dn.dk](mailto:esbjerg@dn.dk))  
Sonja Knudsen Fasanvænget 39, 6710 Esbjerg V  
Henning Tang, Hostrupvej 43a, 6710 Esbjerg V  
Hans Kristain Klausen, Gåsebakken 3, 6710 Esbjerg V  
Jonna Vibe Sørensen, Hostrupvej 46, 6710 Esbjerg V  
Kurt Balleby Jensen Hostrupvej 48, 6710 Esbjerg V  
Laurids Lauridsen, Hjerting Landevej 116, 6800 Varde  
Brian Marker, Ribevej 74, 6800 Varde  
Martin Knudsen, Vibækvej 11, 6800 Varde  
Dorthe Hansen, Kokspang Hedevej 17, 6710 Esbjerg V



## **Deklaration om råstofindvinding**

Esbjerg Kommune har i medfør af § 7 stk. 1, jf. § 8 stk.1, i lov om råstoffer, LBK. 950 af 24. september 2009, givet tilladelse til råstofindvinding på ca. 3,5 ha af matrikel nr. 5o og 9e, 1u og dele af 4o Hostrup By, Hostrup. I forbindelse med tilladelsen har Kommunen fastsat følgende betingelser for nuværende og efterfølgende ejere af ejendommen.

1. Indvinderen skal hvert år oplyse, til Danmarks Statistik, om indvindingsvirksomheden, bl.a. om art og mængde af de forekomster der indvindes, og om anvendelsen heraf. Oplysningerne afgives på særlige skemaer kommunen udsender årligt.
2. Findes der under råstofindvindingen spor af fortidsminder, det vil sige spor af menneskelig virksomhed, der er efterladt fra tidligere tider, F.eks. bopladser eller grave skal indvindingen, jf. museumslovens § 27, straks indstilles og anmeldelse foretages til:

Kulturarvsstyrelsen  
H.C. Andersens Boulevard 2  
1553 København V  
Telefon 33 74 51 00  
E-mail [post@kulturarv.dk](mailto:post@kulturarv.dk)

3. Findes der under indvindingen udsædvanlige naturhistoriske genstande, f.eks. sjældne eller meget velbevarede forstenede dyr og planter, skal indvindingen, jævnfør museumslovens § 29 straks indstilles og anmeldelse foretages til:

Fiskeri- og Søfartsmuseet  
Tarpbagevej  
6710 Esbjerg V  
Telefon 75 15 06 66  
i. E-mail [fimus@fimus.dk](mailto:fimus@fimus.dk)

### **Indvinding**

4. At der før gravearbejdet påbegyndes laves en akkrediteret analyse af grundvandet i boring B1 og B2. Der skal analyseres for totale kulbrinter. Analysen fremsendes til Esbjerg Kommune, Natur & Vandmiljø inden gravearbejdet påbegyndes.
5. At der, fra gravearbejdet påbegyndes, laves månedlige pejlinger i borerne B1, B2, B3 og B4 for at kunne konstatere, om grundvandsstrømsretningen ændrer sig som følge af gravearbejdet under grundvandsspejlet.
6. At der, fra gravearbejdet påbegyndes, laves halvårslige akkrediterede analyser af grundvandet i Boring B1 og B2. Der skal analyseres for totale kulbrinter.
7. At ovennævnte undersøgelser foretages af et firma med miljø som speciale, og der skal udarbejdes en halvårlig rapport på baggrund



af de foretagne pejlinger/analyser. I rapporten skal data fra undersøgelsen sammenholdes med data fra alle tidligere undersøgelser. Dvs. rapporten skal indeholde en vurdering af, om der er sket en ændring i grundvandsstrømningsretningen/spredning af forurening. Rapporten skal indsendes til Esbjerg Kommune, Natur & Vandmiljø.

8. At der til enhver tid bibeholdes en 5 meter tyk barriere af intakt jord, mellem den opfyldte sø og graveområdet. Både for at undgå at der graves i det forurenede fyld og for at modvirke afstrømning af eventuelt forurenede grundvand.
9. At den 5 meter tykke barriere afmærkes med et passende antal ekstra pæle med tydelig topmarkering, så tvivl omkring afstandskrav i terræn minimeres.
10. At der, ud fra et forsigtighedsprincip, indvindes råstoffer fra nord mod syd på matrikel 9e samt 5o Hostrup By, Hostrup.
11. At hvis kulbrinte-forurening påtræffes i boring B1 og B2 skal råstofindvindingen, på foranledning af råstofindvinderen, straks indstilles og Esbjerg Kommune skal informeres.
12. Boring B3 kan efter anmodning herom, sløjfes. Kommunen vil på baggrund af analyseresultater for samtlige boringer vurdere om der kan meddeles accept hertil. Kommunen kan stille krav, til måden boringen sløjfes på.
13. Indvindingsarealet skal under hele indvindingsperioden være tydeligt afmærket med pæle. Arealet er angivet med skråskravering på vedlagte kort.
14. Landbrugsarealer skal drives jordbrugsmæssigt indtil indvindingen påbegyndes.
15. Muld og overjord må ikke fjernes fra arealet, men skal lægges i depot til senere anvendelse ved arealets efterbehandling.
16. På arealet må ikke henstilles andre end de for indvindingen nødvendige maskiner, vogne, redskaber og lignende.
17. Der må ikke graves dybere end 20 meter under grundvandsspejlet eller ca. 25 meter under terræn.
18. Der må ikke graves nærmere naboskel end 3 meter og ikke under et skråningsanlæg på 1:1,5 Af hensyn til beskyttelse af levende hegn må der dog ikke graves nærmere hegnsmidten end 5 meter.
19. Der må ikke uden Esbjerg Kommunes tilladelse etableres nye overkørsler eller foretages ændringer i eksisterende overkørsler til Hostrupvej.
20. Råstofgraven må kun være i drift mandag til fredag i tidsrummet 6.00 til 16.00.



21. Miljøstyrelsens vejledning nr. 5/1984 om støj skal overholdes. Støj fra virksomhedens drift må ikke overstige:
- |              |                            |
|--------------|----------------------------|
| i. 40 dB(A)  | på hverdage kl. 6.00-7.00  |
| ii. 55 dB(A) | på hverdage kl. 7.00-16.00 |
22. Støjniveauet måles som det ækvivalente, konstante, korrigerede lydniveau i dB(A) ved nærmeste fremmede boligers udendørs opholdsareal.
23. Hvis tilsynsmyndigheden finder det påkrævet dog normalt højst 1 gang årligt, skal virksomheden ved målinger eller beregninger dokumentere overfor tilsynsmyndigheden, at støjgrænserne er overholdt. Udgifterne hertil afholdes af virksomheden.
24. Nævnte målinger/beregninger skal udføres og rapportere som "Miljømåling – Ekstern Støj" i henhold til gældende lovgivning, og skal udføres af et laboratorium, eller person, som er godkendt til dette af miljøstyrelsen.
25. En eventuel senere opstilling/etablering af anlæg udover, hvad der er forudsat i ansøgningen, skal godkendes af Esbjerg kommune.
26. Konstateres støvgener, der kan henføres til virksomhedens drift, skal der træffes foranstaltninger til nedbringelse af generne efter nærmere anvisning fra kommunen.
27. Gravningen skal foregå på en sådan måde, at grundvandet ikke forurenes. Specielt må der udvises særlig agtpågivenhed over for spild af brændstof, olie og andre kemikalier.
28. Tankning, olieskift og lignende af grave- og læssemaskiner samt dumpere og andre selvkørende maskiner skal foregå udenfor selve gravearealet. Det samme gælder, så vidt muligt, reparation.
29. Sorteringsanlæg, generatorer og andre mere stationære tankanlæg skal tankes fra en entreprenørtank der medbringes ved hver tankning. Tankanlægget skal være indrettet så spild undgås, og tankning skal foregå under konstant opsyn
30. Køretøjer og andre maskiner skal holdes i god stand, så der normalt ikke forekommer oliedryp eller spild.
31. Tanke beholder og tankanlæg med olieprodukter, benzin og lignende skal opbevares forsvarligt udenfor selve gravearealet. Der må ikke være risiko for forurening af jord og grundvand eller regn- og spildevandssystemer. Opsætning af olietanke skal anmeldes til Esbjerg Kommune.
32. Efter nærmere aftale med tilsynsmyndigheden, kan der i særlige tilfælde opnås tilladelse til tankning og opbevaring af olieprodukter, benzin og lignende indenfor selve gravearealet. *Der er tidligere indgået aftale med I/S Hostrup Sand om at tankning og opbevaring af olieprodukter, benzin og lignende kan foregå fra maskinhuset, hvor der er fast bund.*



33. Opbevaring af olier, kemikalier samt olie- og kemikalieaffald skal ske i henhold til vedlagte forskrift om opbevaring af olier og kemikalier i Esbjerg og Fanø Kommuner.
34. Der må ikke deponeres affald eller andet, der kan forurene grundvand, jord og undergrund i grusgraven. Der skal træffes effektive foranstaltninger mod forurening.
35. Der må ikke fortages afbrænding i grusgraven.
36. Der må, i forbindelse med indvinding af råstoffer, udførelse, af efterbehandling og efterfølgende arealanvendelse ikke tilkøres jord til opfyldning udefra, medmindre der er givet særlig tilladelse hertil.

### **Efterbehandling**

37. Arealet skal umiddelbart efter indvindingens afslutning ryddes for alle bygninger og installationer der er etableret til brug for indvindingen, samt renses for affald og lignende, der ikke naturligt hører til på det efterbehandlede areal.
38. Arealerne skal efter endt indvinding inddrages til natur, idet der efterlades en større sø.
39. Beplantning må kun ske med hjemmehørende danske træer og buske. Gerne egnstypiske.
40. Efter gravning og fordeling af overjord, må skrænter have sådanne anlæg, at der ikke er fare for udskridning. Ingen skrænter må efterlades stejlere end 1:2. Dog kan der efter nærmere aftale efterlades skrænter der er stejlere hvis forholdene, efter tilsynsmyndigheden skøn, tillader det.
41. Der kan på arealet efterlades en større sø
  - a. Søen skal tilpasses landskabsformerne og bør så vidt muligt anlægges med varierende dybde.
  - b. Søen skal anlægges med jævnt skrånende bund og bredder. Hældningen må ikke være stejlere end 1:4 af hensyn til søbundens stabilitet.
  - c. Langs søbredden skal der, af sikkerhedsmæssige årsager etableres en 4,0 meter bred og ikke over 1 meter dyb lavvandszone.
  - d. Rundt om søen skal der, af sikkerhedsmæssige årsager, etableres en ca. 3 meter bred banket/sti.
  - e. Eventuelle øer må ikke dannes ved opfyldning, men kan etableres ved at lade mindre partier stå uafgravet hen. F.eks. hvis der forekommer lerede partier uden grusforekomster.



- f. Der må ikke laves forbindelse mellem sø og vandløb, heller ikke via dræn.
- g. Der må ikke opsættes nogen form for hegn, bortset for kreaturhegn.
- h. Der må ikke udsættes ænder fisk eller andre dyr i søen, og der må ikke fodres i, eller i umiddelbar nærhed af denne.
- i. Se vedlagte folder "Gode råd om anlæg og pleje af søer".

- 42. Hvis der indledes råstofindvinding på tilstødende ejendomme, skal der af landskabelige hensyn foretages en udjævning og planering af de berørte skel efter tilsynets anvisninger.
- 43. Efterbehandlings og planeringsarbejderne skal påbegyndes og gennemføres så tidligt som muligt under hensyn til virksomhedens drift og senest ét år efter indvindingens ophør.

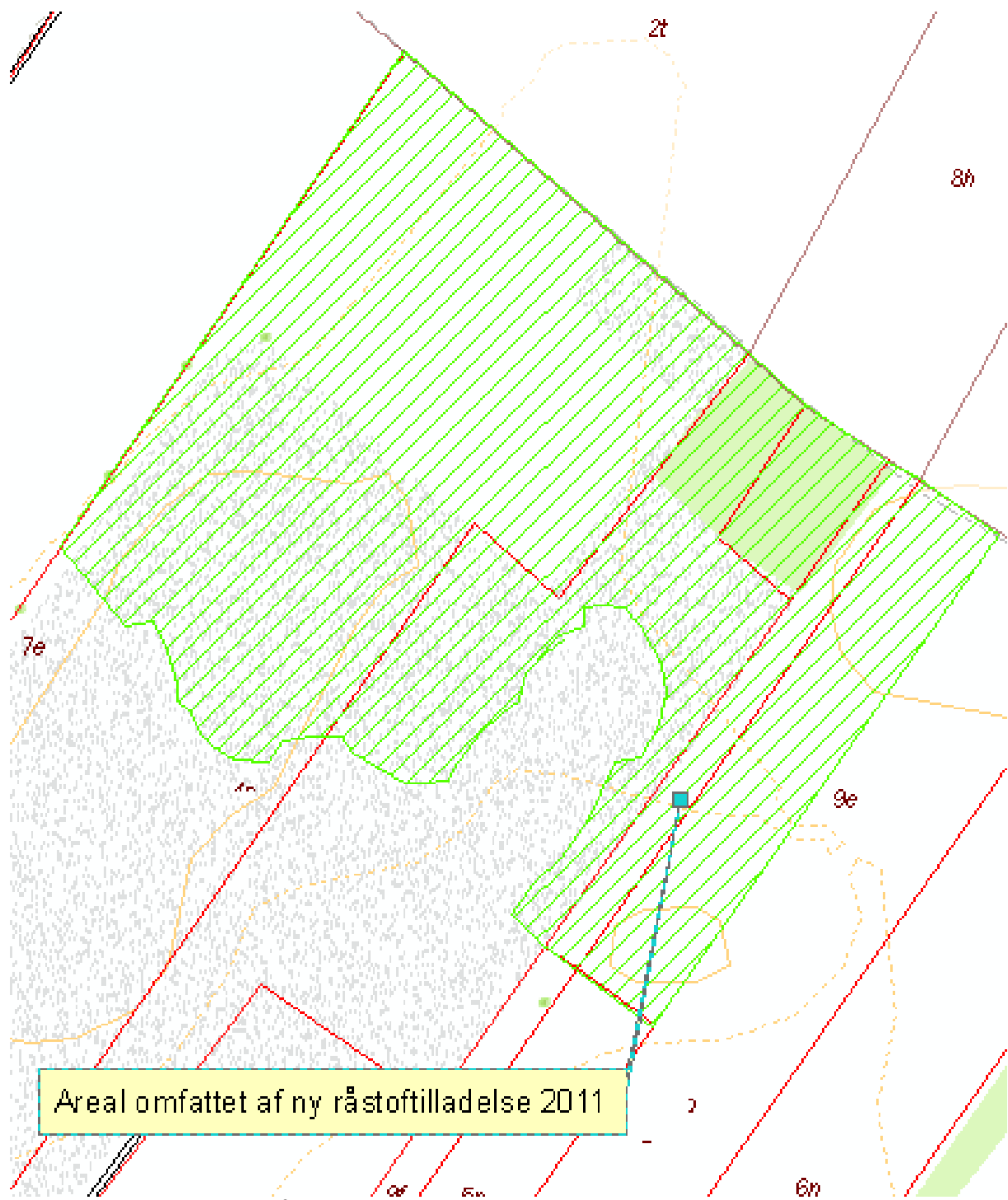
### **Tilsyn**

- 44. Esbjerg Kommune fører tilsyn med overholdelse af vilkår m.v. i henhold til bl.a. råstofloven og indehaveren af tilladelsen er forpligtet til at rette sig efter de anvisninger der meddeles af den tilsynsførende. Det skal i denne forbindelse bemærkes, at den tilsynsførende har ret til - når som helst - at besigtige de pågældende arealer.
- 45. Hvis ejerne eller brugeren ikke, inden for en af Kommunen fastsat frist, opfylder vilkår om efterbehandling, kan det ved dom pålægges ejeren/brugeren af ejendommen indenfor en fastsat tidsfrist ved tvangsbøder at udføre efterbehandlingen.
- 46. Efterbehandlingen kan ligeledes udføres af det offentlige for ejers regning, hvis indvindingen afbrydes og ikke genoptages indenfor et år, medmindre særlig aftale om en længere frist er truffet med Esbjerg Kommune.
- 47. Tilladelsen kan tilbagekaldes af Kommunen i tilfælde af grov eller gentagen overtrædelse af vilkår, eller efter gældende lovgivning i øvrigt.
- 48. Efterbehandlingsforpligtigheden indtræder omgående, hvis tilladelsen tilbagekaldes.

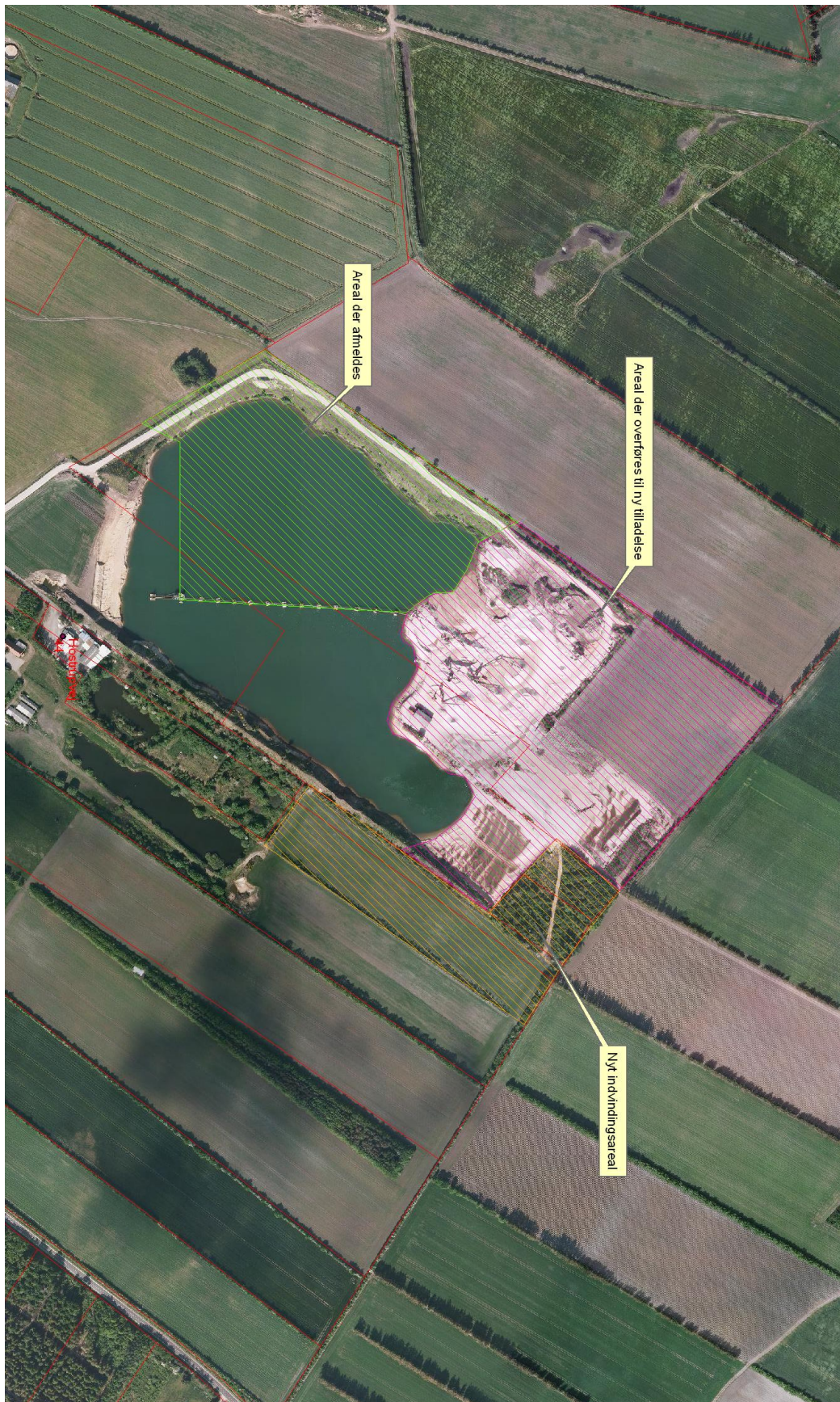
Esbjerg Kommune er påtaleberettiget.

Foranstående begæres herved i henhold til § 10 stk. 4, 5 og 6 i lovbestemt bekendtgørelse nr. 950 af 24. september 2009, tinglyst på ovennævnte ejendom forud for alle rettigheder.

Esbjerg Kommune, den 15. september 2009

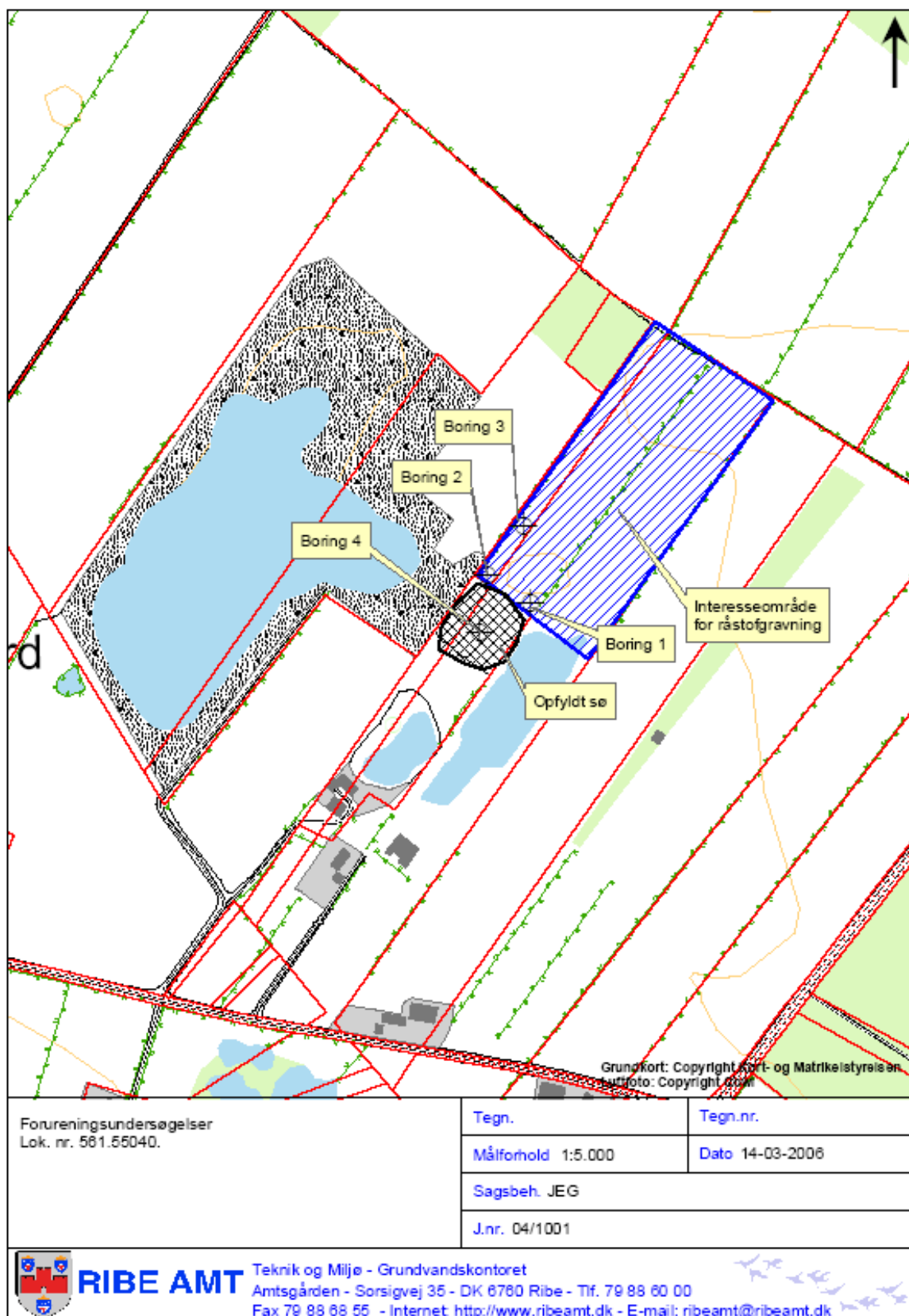


**Areal Omfattet af ny råstoffilladelse 2011**



**Oversigt over de enkelte områder**





**Oversigt over boringer der skal foretages prøveudtag fra.**