



Billum Vognmandsforretning ApS
Vesterhavsvej 30
6852 Billum

Torvegade 74. 6700 Esbjerg

Dato	12. april 2011
Journal nr.	2010-9900
Sagsbehandler	Leif Pedersen
Telefon direkte	76 16 13 49
E-mail	leif@esbjergkommune.dk

Tilladelse til råstofindvinding

Esbjerg Kommune meddeler herved tilladelse til, at der indvindes ca. 65.000 m³ sand, grus og sten årligt - heraf ca. 50.000 m³ under grundvandsspejlet - på ca. 11 ha af matr. nr. 3m Skads, Esbjerg Jorder. Arealet er angivet med skråskravering på vedhæftede plan i målestok 1:5000. Arealet ejes af Billum Vognmandsforretning ApS, CVR nr. 10382335, Vesterhavsvej 30, Billum.

Tilladelsen gælder indtil 31. december 2020 og er betinget af nedenstående vilkår.

Tilladelsen er givet med samtykke fra Region Syddanmark. Regionen har haft sagen til behandling i forhold til gravning udenfor et i Råstofplanen udpeget graveområde.

Gravedybden er ca. 16 m under terræn og ca. 10 m under grundvandspejlet. Arealet efterbehandles til landbrugsformål. Der må, af hensyn til flytrafikken, ikke efterlades søer.

Grusgraven kommer til at ligge meget tæt på indflyvningen til Esbjerg Lufthavn. Råstofindvindingen skal derfor stoppes omgående, såfremt det viser sig, at indvindingen udgør en uacceptabel risiko for luftfarten, jf. vedlagte brev af 14. februar 2006 fra Esbjerg Lufthavn.

VVM-screening

Esbjerg Kommune har besluttet, at det ikke er nødvendigt at udarbejde en særlig redegørelse med Vurdering af råstofgravens Virkninger på Miljøet (VVM). Kommunen mener, at de generelle miljøregler samt de vilkår, der er stillet for råstofindvindingen, er tilstrækkelige til at sikre miljøet i det aktuelle tilfælde. Der henvises til vedlagte screeningsafgørelse af 10. januar 2011.

Telefon	76 16 16 16
Telefax	76 16 13 20
	t-m@esbjergkommune.dk
	www.esbjergkommune.dk

Vilkår for tilladelse til råstofindvinding

Tilladelsen er betinget af,

- at indvinderen følger de retningslinier, som fremgår af vedlagte brev af 14. februar 2006 med bilag fra Esbjerg Lufthavn.
- at indvinding og efterbehandling sker i overensstemmelse med de godkendte grave- og efterbehandlingsplaner udført af Rambøll i januar 2011 samt de i deklARATIONEN anførte retningslinier. Eventuelle ændringer i graveplanerne skal godkendes af kommunen.
- at der på kommunens foranledning og ejerens regning tinglyses vedlagte deklARATION med vilkår om efterbehandling,
- at indvinderen, som sikkerhed for opfyldelsen af tilladelsens vilkår og deklARATIONSBESTEMMELSER, over for kommunen stiller en sikkerhed på kr. 220.000 pr. ha åben råstofgrav.
- at sikkerhedsstillelsens størrelse kan reguleres, når kommunen skønner dette nødvendigt af hensyn til gravefeltets størrelse, ændringer i prisniveau, graveplan, efterbehandling eller lignende,
- at indvindingen ikke påbegyndes, før sikkerhedsstillelse og tinglysningsafgift er modtaget af kommunen,
- at der gives meddelelse til kommunen, når indvindingen igangsættes,
- at kommunen fører tilsyn med indvindingen, og uden retskendelse har adgang til indvindings-området for at påse, om tilladelsen og vilkårene overholdes,
- at kommunen som tilsynsmyndighed kan meddele påbud om, at et ulovligt forhold skal berigtiges indenfor en nærmere fastsat frist,
- at kommunen, såfremt påbuddet ikke efterkommes rettidigt, umiddelbart kan foretage det nødvendige på ejerens eller brugerens bekostning, og
- at der skal betales råstofafgift, jf. lov om afgift af affald og råstoffer.

Det skal endvidere bemærkes,

- at Esbjerg Museum finder det sandsynligt, at der befinder sig flere ikke registrerede fortidsminder i området, og museet ønsker derfor at foretage en arkæologisk forundersøgelse og eventuel udgravning, inden råstofindvindingen må påbegyndes.



- at tilladelsen ikke fritager indehaveren for ansvar over for tredjemand efter sædvanlige naboretlige regler,
- at etablering af losse- eller fyldplads kræver særlig tilladelse efter miljøbeskyttelses-lovens § 33, jf. § 50,
- at resultater af eventuelle råstofundersøgelser inden 3 måneder efter udførelsen indberettes til Danmarks Geologiske Undersøgelse på særlige skemaer, som kan fås hos kommunen. Ansøgeren kan i forbindelse med indsendelse af indberetningen fremsætte begæring om, at oplysningerne ikke gøres tilgængelige for offentligheden før udløbet af et år fra indsendelsen.

Lovgrundlaget

Tilladelsen er meddelt efter § 7, stk. 1, jf. § 8, stk. 1, i lov om råstoffer, lovbekendtgørelse nr. 950 af 24. september 2009.

Esbjerg Kommune har d. 26. november 2010 meddelt særskilt tilladelse til indvinding af råstoffer under grundvandsspejlet efter vandforsyningslovens § 26 og til indvinding af overfladevand til grusvask efter vandforsyningslovens §§ 20 og 21. Tilladelserne er gældende til d. 31. december 2020. Tilladelser med vilkår er fremsendt særskilt.

Region Syddanmark har d. 2. februar 2011 meddelt dispensation til modtagelse af uforurennet jord i råstofgraven. Dispensationen er meddelt efter jordforureningslovens § 52 og er gældende ind til d. 31. december 2021. Dispensation med vilkår er fremsendt særskilt.

Vejdirektoratet har d. 11. januar 2011 meddelt dispensation fra § 80 i lov om Offentlige Veje til at benytte eksisterende overkørsel i km 11,687 som adgangsvej til råstofindvindingsområde på matr. nr. 3 m, Skads, samt i medfør af vejlovens § 42 meddelt dispensation fra vejlovens § 34, stk. 3 til at anlægge en 4 m høj jordvold placeret 3 m fra vejskel i det langs Ølufvad Hovedvej tinglyste byggelinjeareal. Dispensationerne er gældende til d. 31. december 2021. Dispensationerne med vilkår er fremsendt særskilt. Vilkårene er endvidere indarbejdet i vedlagte deklaration.

Klagevejledning

Kommunens afgørelse kan påklages til Natur- og Miljøklagenævnet.

Klagefristen er 4 uger fra d. 16. april 2011, hvor afgørelsen bliver annonceret i den lokale ugeavis.

En eventuel klage skal være skriftlig. Den skal stiles til Natur- og Miljøklagenævnet og sendes til Esbjerg Kommune, Byggeri, Torvegade 74, 6700 Esbjerg, eller på mail til plan@esbjergkommune.dk. Kommunen videresender klagen til Natur- og Miljøklagenævnet og vedlægger sagens akter, samt de bemærkninger klagen giver anledning til. I vil modtage en kopi af kommunens brev til Natur- og Miljøklagenævnet.

For behandling af klager, der indbringes for nævnet, herunder anmodninger om genoptagelse, betaler privatpersoner et gebyr på kr. 500,-. Hvis klager indgives af andre, herunder virksomheder, organisationer eller offentlige myndigheder er gebyret kr. 3000,- jf. bek. nr. 1673 af 22. december 2010 af lov 483 af 11. maj 2010 om Natur- og Miljøklagenævnet.

Nævnet vil sende en opkrævning på gebyret, når nævnet har modtaget klagen fra kommunen. Natur- og Miljøklagenævnet vil ikke påbegynde behandlingen af klagen, før gebyret er modtaget. Vejledning om gebyrordningen kan findes på Natur- og Miljøklagenævnets hjemmeside www.nmkn.dk.

Gebyret tilbagebetales, hvis klageren får helt eller delvis medhold i klagen.

Hvis afgørelsen ønskes prøvet ved en domstol, skal sagen være anlagt inden 6 måneder efter at afgørelsen er bekendtgjort af kommunen, eller i forbindelse med klage – af Natur- og Miljøklagenævnet.

Klageberettiget er:

- adressaten for afgørelsen,
- offentlige myndigheder,
- en berørt nationalparkfond oprettet efter lov om nationalparker,
- enhver med individuel/væsentlig interesse i afgørelsen,
- landsdækkende foreninger og organisationer, hvis hovedformål er beskyttelse af natur og miljø,
- landsdækkende foreninger og organisationer, som efter deres formål varetager væsentlige rekreative interesser, når afgørelsen berører sådanne interesser,
- lokale foreninger og organisationer, som har en væsentlig interesse i afgørelsen.

Tilladelsens gyldighed.

Hvis ikke der bliver klaget, må tilladelsen udnyttes når klagefristen er udløbet.

Hvis der bliver klaget over tilladelsen, skal sagen afgøres endeligt af Natur- og Miljøklagenævnet. Tilladelsen må i så fald ikke udnyttes, medmindre Natur- og Miljøklagenævnet bestemmer andet. I får omgående besked hvis der bliver klaget over tilladelsen.

Tilladelsen bortfalder, såfremt råstofindvindingen ikke er begyndt senest 3 år efter, at den er meddelt, eller ikke har været udnyttet i 3 på hinanden følgende år,

Hvis der er spørgsmål i forbindelse med afgørelsen, kan henvendelse rettes til Leif Pedersen på telefon 76 16 13 49.

Kopi af dette brev med bilag er sendt til:

- * Poul Erik Dahl Kristensen, Søhalevej 1, 6715 Esbjerg N
- Tonny Åge Ditlev Hansen, Søhalevej 3, 6715 Esbjerg N



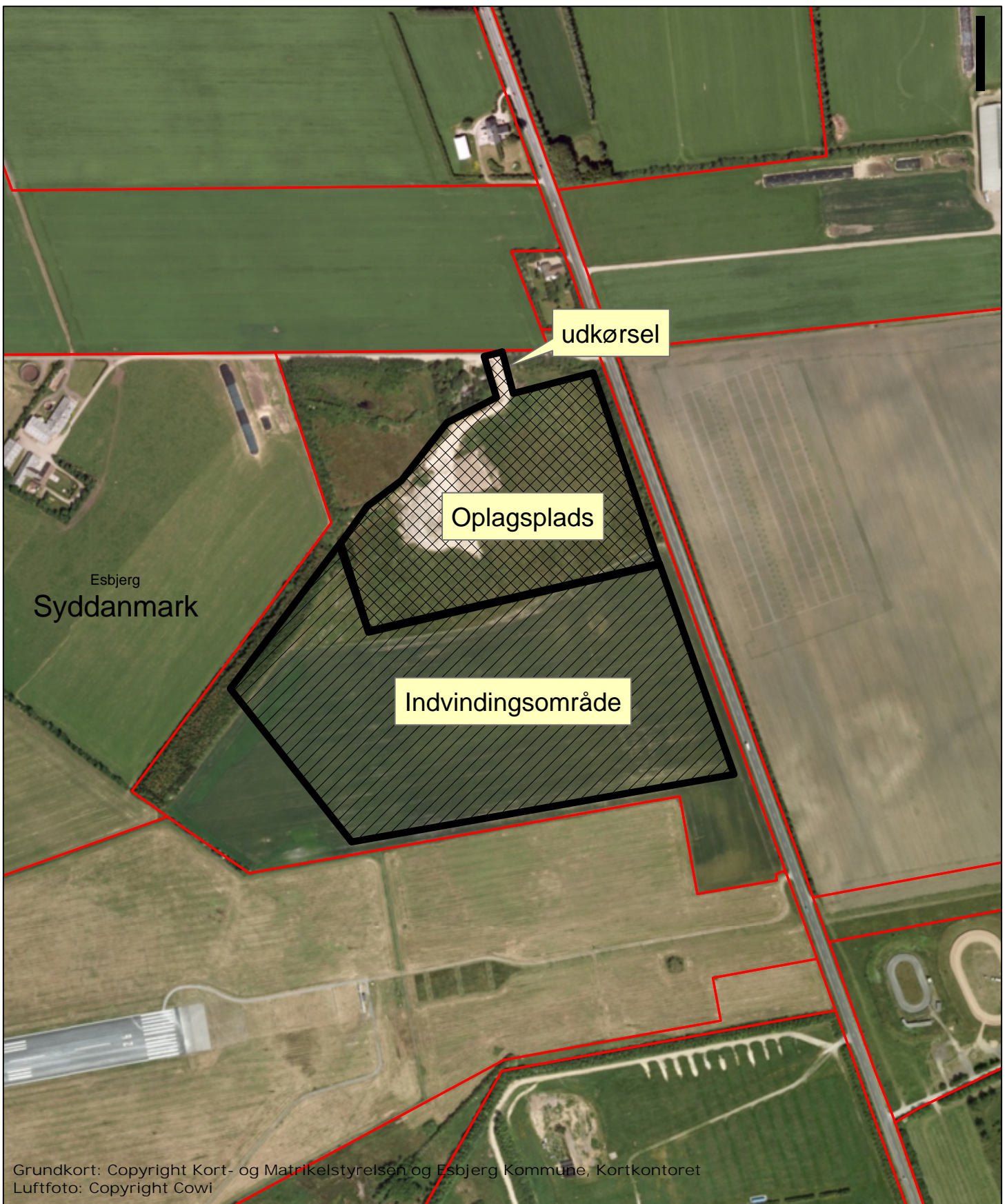
Svend Erik Jessen, Ølufvad Hovedvej 26, 6715 Esbjerg N
Knud Sigfred Damm, Ølufvad Hovedvej 30, 6715 Esbjerg N
Per Nørholm Jensen, Ølufvad Hovedvej 31, 6715 Esbjerg N
Klaus Ravn Mortensen, Ølufvad Hovedvej 32, 6715 Esbjerg N
Kenny Møller Lauridsen, Ølufvad Hovedvej 38, 6715 Esbjerg N

- ; Region Syddanmark (kontakt@regionsyddanmark.dk)
Naturstyrelsen Ribe (rib@nst.dk)
Naturstyrelsen Ribe, Ribe Arealforvaltning (raf@nst.dk)
Kulturarvsstyrelsen (postfor@kulturarv.dk)
Sydvestjyske Museer (museum@sydvestjyskemuseer.dk)
Landboretlig udvalg (pvi@nst.dk)
Dansk Ornitologisk Forening (natur@dof.dk)
Dansk Ornitologisk Forening's lokalafdeling (esbjerg@dof.dk)
Dansk Botanisk Forening (rasmusfuglsagnfrederiksen@gmail.com)
Danmarks Sportsfiskerforbund (jkt@sportsfiskeren.dk)
Danmarks Naturfredningsforening (dn@dn.dk)
Danmarks Naturfredningsforening, Lokalafdeling Esbjerg (esbjerg@dn.dk)
Statsforvaltningen Syddanmark (syddanmark@statsforvaltning.dk)
Vejdirektoratet Syddanmark (rql@vd.dk)
Esbjerg Lufthavn (info@esbjerg-lufthavn.dk)
skat@skat.dk

Venlig hilsen

Leif Pedersen
ingeniør

Bilag:
Brev fra Esbjerg Lufthavn af 14. februar 2006 med bilag
Deklaration med kortbilag
VVM-screening af 10. januar 2011



Grundkort: Copyright Kort- og Matrikelstyrelsen og Esbjerg Kommune, Kortkontoret
 Luftfoto: Copyright Cowi

Tilladelse til råstofindvinding på del af matr. nr. 3m, Skads, Esbjerg Jorder.

Tegn. Leif Pedersen

Tegn.nr.

Målforhold 1:5.000

Dato 15-03-2011

Sagsbeh. Leif Pedersen

J.nr. 2010-9900



Teknik & Miljø
 Esbjerg Kommune

Plan

Torvegade 74 - 6700 Esbjerg

Tlf. 7616 1616 - Rådhuset@esbjergkommune.dk



**Esbjerg
Lufthavn**

Ribe Amt
Indg.: 15 FEB. 2006
J. nr.

esbjerg

Ribe Amt
Sorsigvej 35
6760 Ribe
Natur- og Landskabskontoret

Dato: 14. februar. 2006
J.nr.: 08.20.50

Sagsbeh.: Bent Aaes Jakobsen
Telefon: 7612 1402

Råstofindvinding ved Ølufvad Hovedvej 24

Under henvisning til Amtets sagsnr. 05/12821 fremsendes hermed Esbjerg Lufthavns bemærkninger til projektet.

Risiko for fuglekollision

Lufthavnen skal her henvises til udtalelse fra flyvepladskonsulent Bent Junker-Hansen idet denne udtalelse er dækkende for lufthavnens synspunkter. Bilag 1.

Hindringsplan

I forbindelse med arbejdet skal det sikres, at hindringsplanen der er etableret omkring lufthavnen i henhold til ICAO Annex 14 / BL 3-1 ikke på nogen tidspunkt gennembrydes af udstyr eller maskiner. Opmærksomheden henledes på, at hindringsplanen ligger meget tæt på jordoverfladen i udgravningens sydvestlige hjørne. ICAO Annex 14 og BL 3-1 findes på www.SLV.DK -ERHVERV -LOVGIVNING Hindringsplan med højder angivet i forhold til MSL vedlagt. Bilag 2.

Instrumentlandingsystem ILS Glide Path

For at sikre mod fejl i de udsendte signaler til landende luftfartøjer skal bestemmelserne vedr. "Tilladelige Terrænændringer" respekteres. Det betyder, at der ikke må foretages terrænændringer indenfor område A. I Område C må der forekomme max 4 m høje jordvolde. Bilag 3.

Forbehold

Råstofindvindingen bør stoppes omgående, såfremt det viser sig, at aktiviteterne udgør en uacceptabel risiko for luftfarten.

Med venlig hilsen
ESBJERG LUFTHAVN


Bent Aaes Jakobsen
vice-lufthavnschef

Esbjerg Lufthavn, 6705 Esbjerg Ø
Telefon: 76 12 14 00 - Telefax: 75 16 09 07
E-mail: esbjerg-lufthavn@esbkomm.dk - Internet: www.esbjerg-lufthavn.dk

 **Esbjerg
Kommune**

Råstofindvinding ved Esbjerg lufthavn.

I forbindelse med råstofindvinding ved Esbjerg lufthavn skal undertegnede på Skov- og Naturstyrelsens vegne udtale følgende vedrørende fugleproblemer på lufthavnen :

I forbindelse med tilladelse til råstofindvinding på Ejnar Madsens ejendom Ølufhovedvej 24, Matr. Nr. 3m Skads by, Esbjerg jorder blev der aftalt et møde med Esbjerg lufthavn, Ribe amt, Søhale Sten og Grus A/S og Skov- og Naturstyrelsen på området , hvor indvindingen skal finde sted den 19 december 2005. Området blev besøgt og Søhale Sten og Grus redegjorde for, hvordan de havde tænkt sig at foretage indvindingen.

Umiddelbart ligger indvindingsområdet meget tæt på indflyvningen til Esbjerg lufthavn og der er kun 250 meter til start- og landingsbanen. Dette betyder, at hvis indvindingen tiltrækker fugle vil de udgøre en stor risiko for kollisioner med fly, som starter og lander på Esbjerg lufthavn. Det er derfor nødvendigt at sikre sig, at indvindingen ikke tiltrækker fugle.

I forbindelse med indvindingen vil der opstå en sø, og denne vil kunne tiltrække fugle som f. eks. måger, ænder, gæs, svaner og vadefugle. For at forhindre dette er det nødvendigt at søen er overdækket med net eller som ved fiskedamme med tynde tråde. Erfaringen fra fiskedammene er, at dette forhindrer fuglene i at benytte søen og dette system har således vist sig effektivt. Trådene må imidlertid anbringes højere oppe end på en fiskedam for at maskinerne kan arbejde under trådene. Fuglene kan derfor fristes til at flyve ind under trådene og hvis dette viser sig at være tilfældet, må det forhindres ved også at dække siderne.

I forbindelse med flytning af trådene eller reparation af disse, kan der blive brug for at skræmme fuglene væk med andre midler som f. eks. skræmmeskud eller direkte nedskydning med jagtgevær. Det er derfor nødvendigt at Søhale Sten og Grus påtager sig denne opgave og har ejerens tilladelse til at udføre dette. Det betyder også, at indvinderen altid har haglgevær og skræmmepistol på området, således at bortskræmningen kan foregå omgående.

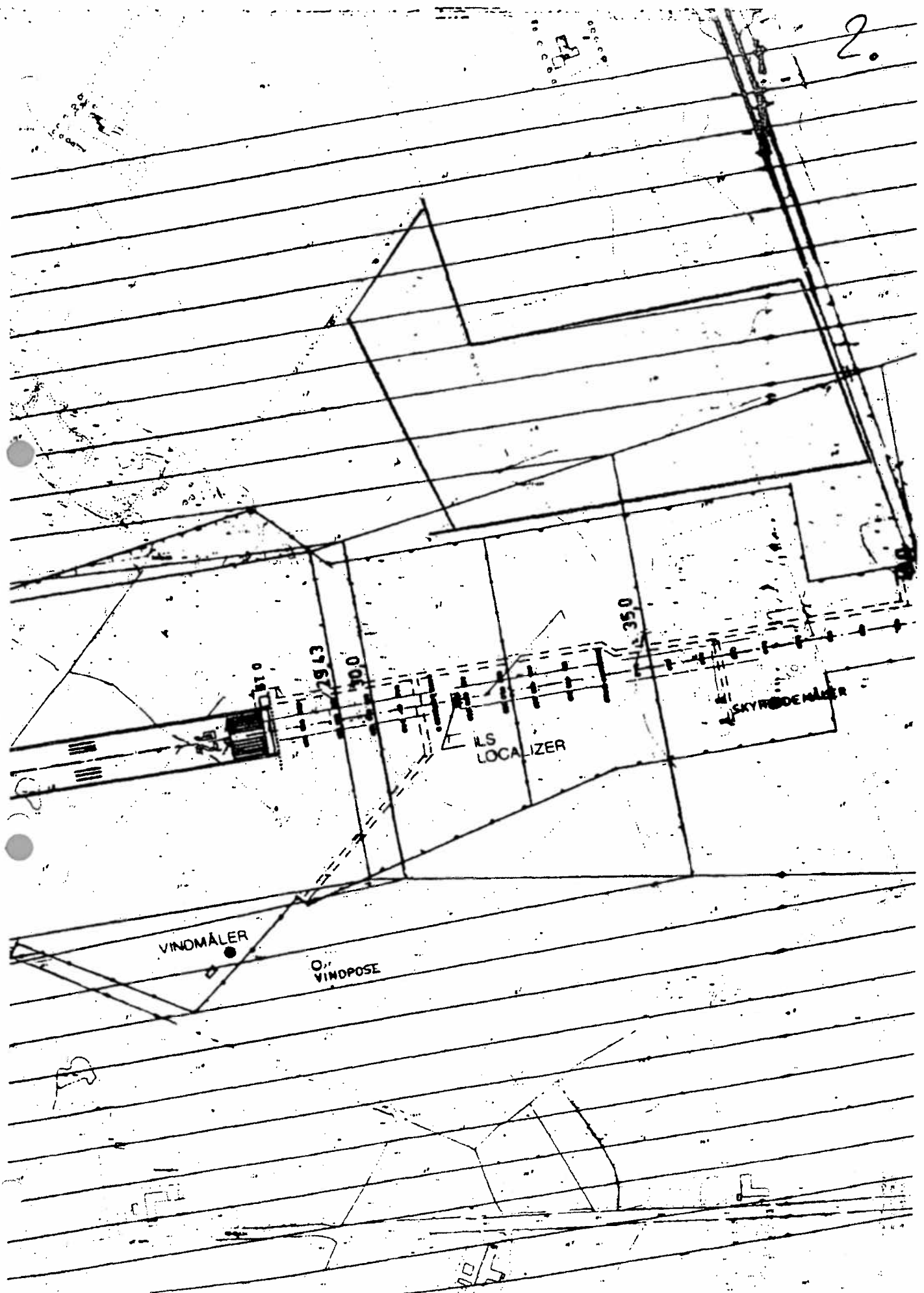
Skov- og Naturstyrelsen finder derfor at følgende krav bør være opfyldt for at der kan ske råstofindvinding så tæt på lufthavnen:

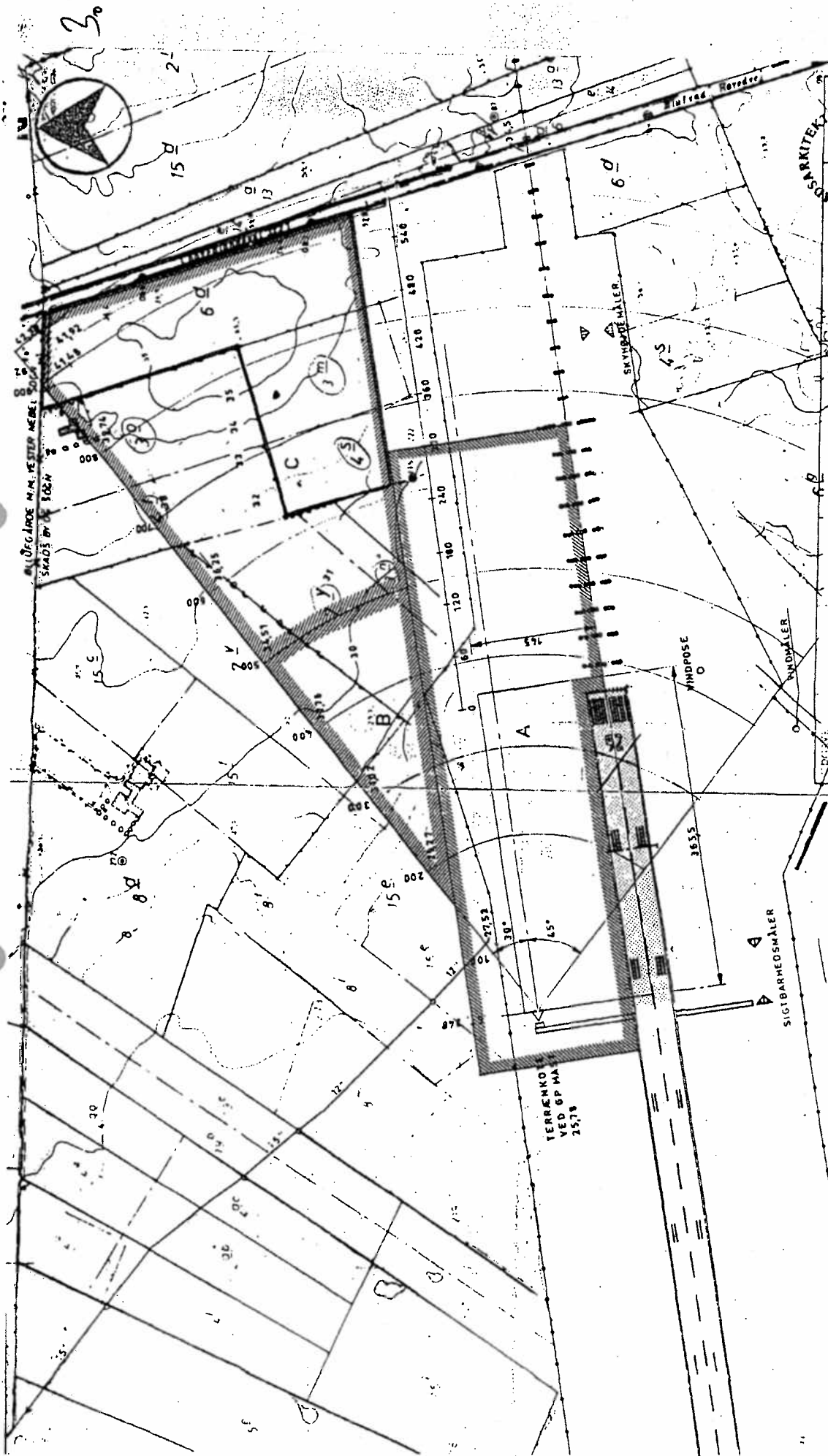
1. Overdækning af sø så længe denne findes på området. Overdækning som på fiskedamme. Siderne dækkes også, hvis det viser sig nødvendigt.
2. Bortskræmning af fugle, hvis de forekommer på området. Aftales med lufthavnen.
3. Tilladelse fra ejeren til bortskræmning og bekæmpelse af fugle på området.
4. Søhale Sten og Grus placerer haglgevær og skræmmepistol og ammunition på området.
5. Søhale Sten og Grus sikrer sig at der er personale i grusgraven, som kan foretage bortskræmning og bekæmpelse.
6. Råstofindvindingen afsluttes uden en sø.
7. Ejeren påtager sig alle forpligtelser i tilfælde af, at Søhale Sten og grus ophører med indvindingen inden denne er afsluttet og ikke længere kan opfylde betingelserne.
8. Råstofindvindingen ophører omgående, hvis Esbjerg lufthavn vurderer, at fugleproblemet udgør en uacceptabel risiko for kollisioner med fly.

Med venlig hilsen

Bent Junker-Hansen
Flyvepladskonsulent

2.





Område A: Ingen terrænrændringer.
 Område B: Max. 2 m. jordvolde
 Område C: Max. 4 m. jordvolde

ESBJERG
 Byplan-afdelingen
 12.12.78

ESBJERG LUFTHAVN - CAT II
 ILS GLIDE PATH.
 TILLÆGGE TERNÆNRÆNDRINGER.

69.886F
 14.02.78
 A. ED.
 03

ANDERSSKOV & THOMSEN
 KØBENHAVN
 KØBENHAVNSVEJ 10
 TELEFON 33 12 12 12
 TELEFAX 33 12 12 12

Anmelder:
Esbjerg Kommune
Torvegade 74
6700 Esbjerg
Tlf. 79 16 16 16

Dommeren i Esbjerg

Deklaration om råstofindvinding

Esbjerg Kommune har i medfør af § 7, stk. 1, jf. § 8, stk. 1, i lov om råstoffer, lovbekendtgørelse nr. 950 af 24. september 2009, givet tilladelse til råstofindvinding på ca. 11 ha af matr. nr. 3m Skads, Esbjerg Jorder. I forbindelse med tilladelsen har kommunen fastsat følgende betingelser for nuværende og efterfølgende ejere af ejendommen:

1. Indvinderen skal hvert år oplyse til Danmarks Statistik om indvindingsvirksomheden, bl.a. om art og mængde af de forekomster der indvindes, og om anvendelsen heraf. Oplysningerne gives på særlige skemaer som kommunen udsender.
2. Afdækkes der under indvindingen værdifulde geologiske profiler jfr. Planlovens § 11 a, stk. 1 nr. 16, skal indvindingen straks standses og anmeldelse foretages til
 - Esbjerg kommune, Natur og Vandmiljø, Torvegade 74, 6700 Esbjerg 76 16 16 16.

Med værdifulde geologiske profiler menes f.eks. interessante lagdelinger i jorden såsom markante skift imellem lyse sand/grus aflejringer til sorte tørv aflejringer eller lignende.

3. Findes der under råstofindvindingen spor af fortidsminder, det vil sige spor af menneskelig virksomhed, der er efterladt fra tidligere tider, f.eks. bopladser eller grave, skal indvindingen jfr. Museumslovens § 27, straks standses og anmeldelse foretages til
 - Kulturarvstyrelsen, H C Andersens Boulevard 2, 1553 Kbh. V, tlf. 33 74 51 00 eller
 - Sydvestjyske Museer, Torvegade 45, 6701 Esbjerg, tlf. 76 16 39 39
4. Findes der under indvindingen usædvanlige naturhistoriske genstande, f.eks. sjældne eller meget velbevarede forstenede dyr og planter, skal indvindingen, jfr. Museumslovens § 29, straks standses og anmeldelse foretages til
 - Fiskeri- og Søfartsmuseet i Esbjerg, tlf. 76 12 20 00.

Indvinding

5. Indvindingsarealet skal under hele indvindingsperioden være tydeligt afmærket med pæle. Arealet er angivet med skråskravering på vedlagte kort i målestok 1:5000.
6. Arealet, hvorpå der indvindes, må ikke overstige 4 ha, idet der skal ske en løbende efterbehandling af afgravede arealer i samme takt som indvindingen skrider frem.
7. Muld og overjord må ikke fjernes fra arealet, men skal lægges i depot til senere anvendelse ved arealets efterbehandling.
8. På arealet må ikke henstilles andre end de for indvindingen nødvendige maskiner, vogne, redskaber og lignende.
9. Indvindingen skal ske så risikoen for fuglekollision ikke forøges jf. særskilt fremsendt brev med bilag af 14. februar 2006 fra Esbjerg Lufthavn. Indvinderen skal jf. brevet blandt andet:
 - holde gravesøen overdækket, og
 - bortskræmme eventuelle fugle.
10. Hindringsplanen, der er etableret omkring lufthavnen i henhold til ICAO Annex 14/BL 3-1, må ikke på noget tidspunkt gennembrydes af udstyr eller maskiner.
11. Bestemmelserne om "Tilladelige Terrænændringer" omkring lufthavnen skal overholdes. Det betyder, at der ikke må foretages terrænændringer inden for område A i bilag 3 til lufthavnens brev af 14. februar 2006. I område B må der forekomme max. 2 m høje jordvolde, og i område C må der forekomme max. 4 m høje jordvolde.
12. Indvindingen skal stoppe omgående, såfremt det viser sig, at indvindingen udgør en uacceptabel risiko for luftfarten.
13. Der må ikke graves dybere end 10 m under grundvandspejlet eller ca. 16 m under terræn.
14. Der må ikke foretages råstofindvinding nærmere end 75 m fra nærmeste drikkevandsboring.
15. Der må ikke graves nærmere naboskel end 3 m og ikke under et skråningsanlæg på 1:1,5 (33 grader) med mindre det overfor tilsynet kan dokumenteres, at det er forsvarligt at anvende et andet skråningsanlæg.
16. Af hensyn til beskyttelse af levende hegn må der ikke graves nærmere hegnsmidte end 5,0 m.
17. Der må ikke graves nærmere Ølufvad Hovedvej end 25 m fra vejmidte plus 2 x højdeforskellen + 1 m til passage og ikke under et skråningsanlæg på 1:1,5 (33 grader) med mindre det overfor tilsynet kan dokumenteres, at det er forsvarligt at anvende et andet skråningsanlæg.
18. Inden råstofindvindingen påbegyndes skal overkørslen til Ølufvad Hovedvej etableres med svingstensindfatninger. Den private fællesvej skal i dennes bredde og i en længde af mindste 20 m etableres med asfaltbelægning eller anden fast belægning, således at der ikke trækkes sand, sten, grusmaterialer m.m. ud på hovedlandevejens kørebaner.

19. Der skal daglig foretages rengøring af overkørsel og kørebaner for materialer, der tabes under transport fra råstofindvindingsområdet.
20. Den tinglyste oversigtsservitut på 5 x 160 m skal respekteres. Beplantning i oversigtsarealerne skal løbende holdes nede.
21. Overkørslen skal efter indvindingens ophør og senest d. 31. december 2021 igen alene benyttes som overkørsel for privat fællesvej for landbrugsejendomme og marker.
22. Skråningsfod på jordvold ud mod Ølufvad Hovedvej må ikke etableres tættere på vejskel end 3,0 m.
23. Volden må ikke etableres med et anlæg stejlere end 1:2 (26 grader).
24. Arbejdet med voldens etablering må ikke ske fra Ølufvad Hovedvej.
25. Der må ikke benyttes forurenede jord til voldens etablering.
26. Jordvolden skal respektere eventuelle lednings- og afvandingsanlæg i det byggelinjebelagte areal.
27. Jordvolden skal respektere tinglyst oversigtsservitut.
28. Jordvolden skal fjernes, når råstofindvindingen er tilendebragt.
29. Der må ikke uden Vejdirektoratets tilladelse etableres nye overkørsler eller foretages ændringer i eksisterende overkørsler til Ølufvad Hovedvej.
30. Råstofgraven må være i drift mandag-fredag 07⁰⁰-18⁰⁰ samt lørdage 07⁰⁰-14⁰⁰. Udlevering og læsning kan ske fra kl. 6⁰⁰.
31. Miljøstyrelsens vejledning nr. 5/1984 om støj skal overholdes. Støj fra virksomhedens drift må ikke overstige

40 dB(A)	på hverdage	kl. 06 ⁰⁰ -07 ⁰⁰	(gælder også lørdage)
55 dB(A)	på hverdage	kl. 07 ⁰⁰ -18 ⁰⁰	
55 dB(A)	på lørdage	kl. 07 ⁰⁰ -14 ⁰⁰	

Støjniveauet måles som det ækvivalente, konstante, korrigerede lydniveau i dB(A) ved nærmeste fremmede boligers udendørs opholdsareal.

Hvis tilsynsmyndigheden finder det påkrævet – dog normalt højst 1 gang om året – skal virksomheden ved målinger eller beregninger dokumentere overfor tilsynsmyndigheden, at støjgrænserne er overholdt. Udgifterne hertil afholdes af virksomheden.

Nævnte målinger/beregninger skal udføres og rapporteres som "Miljømåling – eksternstøj" i henhold til gældende lovgivning, og skal udføres af et laboratorium eller en person, som er godkendt til dette af Miljøstyrelsen.

32. Eventuel senere etablering/opstilling af anlæg udover, hvad der er forudsat i ansøgningen, skal godkendes af kommunen.
33. Konstateres støvgener, der kan henføres til virksomhedens drift, skal der træffes foranstaltninger til nedbringelse af generne efter nærmere anvisning fra kommunen.
34. Gravningen skal foregå på en sådan måde, at grundvandet ikke forurenes, specielt må der udvises særlig agtpågivenhed over for spild af brændstof og olie.

35. Tankning, olieskift og lignende af grave- og læssemaskiner samt dumpere og andre selvkørende maskiner skal foregå uden for selve gravearealet. Det samme gælder så vidt muligt for service og reparation.

Sorteringsanlæg, generatorer og andre mere stationære anlæg kan tankes fra en entreprenørtank, der medbringes ved hver tankning. Tankanlægget skal være indrettet så spild undgås, og tankning skal foregå under konstant tilsyn.

Køretøjer og andre maskiner skal holdes i god stand, så der normalt ikke forekommer oliedryp.

Tanke, beholdere og tankanlæg med olieprodukter, benzin og lignende skal opbevares forsvarligt uden for selve gravearealet, så der ikke er risiko for forurening af jord og grundvand eller regn- og spildevandssystemer. Opsætning af olietanke skal anmeldes til kommunen.

Efter nærmere aftale med tilsynsmyndigheden, kan der i særlige tilfælde opnås tilladelse til tankning og opbevaring af olieprodukter, benzin og lignende inden for selve gravearealet.

36. Opbevaring af olier, kemikalier samt olie- og kemikalieaffald skal ske i henhold til vedlagte "Vejledning om opbevaring af olier og kemikalier hos virksomheder i Esbjerg Kommune."
37. Der må ikke deponeres affald eller andet, der kan forurene grundvand, jord og undergrund i grusgraven. Der skal træffes effektive foranstaltninger mod forurening f.eks. ved hegning.
38. Der må ikke foretages afbrænding i grusgraven.
39. Der må, i forbindelse med indvinding af råstoffer, udførelse af efterbehandling og efterfølgende arealanvendelse, ikke tilkøres jord til opfyldning udefra, medmindre der er givet særlig tilladelse hertil, jf. § 52 i lov om forurennet jord.
40. Spildevand fra evt. skurvogne skal ledes til tætte nedgravede samletanke. Samletanke må ikke etableres uden forudgående tilladelse fra Esbjerg Kommune.

Efterbehandling

41. Arealet skal umiddelbart efter indvindingens afslutning ryddes for alle bygninger og installationer, der er etableret til brug for indvindingen, samt renses for affald og lignende, der ikke naturligt hører til på det efterbehandlede areal.
42. Arealerne skal efter endt indvinding efterbehandles til landbrugsformål i overensstemmelse med vedlagte reableringsplan.
43. **Der må ikke efterlades søer på arealet.**
44. Hvis der indledes råstofindvinding på tilstødende ejendomme, skal der af landskabelige hensyn foretages en udjævning og planering af de berørte skel efter tilsynets anvisninger.
45. Efterbehandlings- og planeringsarbejderne skal påbegyndes og gennemføres så tidligt, som det, under hensyn til virksomhedens drift, er praktisk muligt og skal være afsluttet senest 1 år efter indvindingens ophør.

Tilsyn

46. Kommunen fører tilsyn med overholdelse af vilkår m.v. i henhold til råstofloven, og indehaveren af tilladelsen er forpligtiget til at rette sig efter de anvisninger der meddeles af den tilsynsførende. Det skal i denne forbindelse bemærkes, at

den tilsynsførende har ret til - når som helst - at besigtige de pågældende arealer.

47. Hvis ejeren eller brugeren ikke inden for en af kommunen fastsat frist opfylder vilkår om efterbehandling, kan det ved dom pålægges ejeren eller brugeren inden for en fastsat tidsfrist ved tvangsbøder at udføre efterbehandlingen.
48. Efterbehandlingsarbejderne kan ligeledes udføres af det offentlige for ejerens regning, hvis indvindingen afbrydes og ikke genoptages indenfor 1 år, medmindre særlig aftale om en længere frist er truffet med kommunen.
49. Tilladelsen kan tilbagekaldes af kommunen i tilfælde af grov eller gentagne overtrædelse af vilkår, eller efter lovgivningen i øvrigt.
50. Efterbehandlingsforpligtigelsen indtræder omgående, hvis tilladelsen tilbagekaldes.

Esbjerg Kommune er påtaleberettiget.

Foranstående begæres herved, i henhold til § 10, stk. 4, 5 og 6 i lovbekendtgørelse nr. 950 af 24. september 2009, tinglyst på ovennævnte ejendom forud for alle rettigheder.

Esbjerg Kommune, den

Leif Pedersen
ingeniør