
SYGEHUSE

Innovation
Samarbejdet med
virksomheder



SYDDANSK
SUNDHEDSINNOVATION



Denne brochure er ment som en hjælp og støtte, hvis I overvejer et offentligt-privat innovationssamarbejde (OPI) med virksomheder. Det kan være i forbindelse med en klinisk afprøvning af en teknologi, service eller lignende.

I brochuren beskriver vi:

- Hvad er OPI? Her beskrives de overordnede rammer for et OPI-samarbejde
- Hvad kan Syddansk Sundhedsinnovation bidrage med i et OPI-forløb? I dette afsnit beskriver vi, hvordan Syddansk Sundhedsinnovation kan understøtte samarbejdet
- En indgang og Trial Nation. Disse initiativer skal hjælpe virksomheder med at skabe kontakt til relevante kliniske afdelinger med henblik på samarbejde, test og afprøvning
- Opmærksomhedspunkter. Hvad skal du være opmærksom på, når der indgås et samarbejde med en virksomhed? Det beskriver vi her
- Redskaber og yderligere information. Der findes mange relevante redskaber og muligheder for information, og vi har samlet viden om dette
- Som inspiration har vi til slut beskrevet en OPI-case, der viser, hvad man kan få ud af samarbejdet

Februar 2022

Syddansk Sundhedsinnovation

Forskerparken 10 G + H, 5230 Odense M

Telefon +45 7663 1312

Sdsi@rsyd.dk

www.syddansk Sundhedsinnovation.dk

Fotos: Ard Jongsma (s. 7, 13), Kirstine Mengel (s. 8), Pexels, Karolina Grabowska (s. 11), Getty Images (s. 15)



Indledning

Formålet med denne brochure om Offentlig-Privat Innovation (OPI) er at formidle viden om OPI, hvilken værdi OPI kan give, hvad man skal være opmærksom på og - ikke mindst - hvordan man som sygehus kan komme i gang.

For et sygehus kan formålet med et samarbejde med en virksomhed være i de tilfælde, hvor der er behov for ny viden, nye løsninger og teknologi, som man ikke selv besidder. Disse behov kan på nogle områder imødekommes ved at indgå i fælles udviklingsforløb med private virksomheder. Det kan være med henblik på at få erfaringer med ny teknologi i den kliniske hverdag eller at bidrage til udviklingen af en løsning, som måske ikke findes på markedet i dag.

Virksomhederne kan på den anden side bruge viden opnået i OPI-samarbejdet til at udvikle nye produkter og løsninger, der imødekommer disse behov. Det kan eksempelvis ske ved, at virksomhederne opnår viden om patienter og personalets behov, arbejdsprocesser og lignende, der kan hjælpe dem til at blive mere præcise i produktudviklingen.

Samlet set er der således tale om et fælles udviklingsforløb med henblik på at opnå ny viden. Forløbet kan også ende med eksempelvis et indkøb via et udbud eller lignende, så de nye løsninger og teknologier kan blive implementeret i driften.



Hvad er OPI?

Der er nogle forskellige begreber, som er nyttige at kende. Helt grundlæggende er det væsentligt at skelne mellem et indkøb og et innovationssamarbejde. Regionerne laver hvert år store indkøb, og som udgangspunkt er der ikke noget innovation i disse. Her handler det om, at en vare skal indkøbes med den rette kvalitet og til den bedste pris. Dette kan eks. ske via et udbud.

Et OPI-forløb er fundamentalt anderledes end et indkøb. Her handler det om at dele viden omkring et givent emne/behov i sundhedsvæsenet. Der findes ikke en fast definition, men der er nogle karakteristika:

- *Offentlig-privat innovationssamarbejde (OPI) er alle former for samarbejde mellem private virksomheder og offentlige organisationer om innovation.*

Det vil sige samarbejde om udvikling af produkter, løsninger eller services, som den offentlige sektor har brug for, og som private virksomheder kan bidrage med at levere eller nyskabe.

Et OPI adskiller sig fra andre offentlig-private samarbejder, da det ikke fungerer ud fra det traditionelle bestiller-leverandørprincip. Derimod er de offentlige institutioner og private virksomheder udviklingspartnere, der sammen udvikler nye innovative løsninger på fælles definerede problemer.



Det er væsentligt her at bemærke, at OPI er et ligeværdigt samarbejde mellem offentlig og privat side - modsat en typisk indkøbssituation.

Der findes også forskellige varianter i feltet mellem indkøb og OPI som eksempelvis et innovationspartnerskab, der kan beskrives således:

- *Innovationspartnerskaber er en fleksibel udbudsprocedure, der giver mulighed for at indgå længerevarende partnerskabskontrakter med henblik på udvikling og efterfølgende indkøb uden en separat udbudsproces. Det er en procedure, hvor udvikling af en løsning med efterfølgende anskaffelse er tænkt i ét. Udbudsformen er især relevant for udbydere som søger en løsning, men mangler ideer til, hvordan denne i praksis skal se ud.*

Kilde: <https://udbudsportalen.dk/innovationspartnerskaber/>

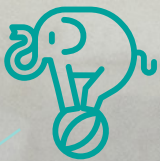
Indkøb kan også laves gennem et funktionsudbud, hvor der stilles krav om bestemte funktioner og kvalitet, men hvor selve løsningen ikke er beskrevet. Det kan eks. benyttes som afslutning på et OPI-forløb, hvor der således åbnes op for flere konkurrerende løsninger fra forskellige leverandører.

Hvad kan Syddansk Sundhedsinnovation bidrage med i et OPI-forløb?

Syddansk Sundhedsinnovation er Region Syddanmarks innovationsstab. Vores rolle i et OPI-forløb kan bestå af flere forskellige funktioner. Grundlæggende har vi som funktion at være brobygger mellem sygehusene og virksomhederne som facilitator for samarbejdet - fra ide til konkret samarbejde. Vi kan hjælpe jer inden for disse områder:

- Har I et klinisk behov, et teknologibehov eller lignende, kan vi formidle behovet til virksomheder
- Vi kan hjælpe jer med at undersøge fundingmuligheder eller bidrage til at skrive ansøgninger
- Søger I virksomheder som samarbejdspartnere, kan vi screene mulighederne
- Vi kan være projektledere på OPI-projekter
- Vi kan vejlede i brugen af OPI-redskaber og henvise til yderligere viden
- Vi kan hjælpe som faglige specialister inden for: Innovation, brugerinddragelse, telesundhed, digitalisering, servicedesign, robotter og logistik, teknologiudvikling, OPI, implementering





Syddansk Sundhedsinnovations
faciliteter i Forskerparken i Odense
bruges til konferencer, workshops
og afprøvninger af løsninger.



En indgang for virksomheder

Syddansk Sundhedsinnovation har på Region Syddanmarks vegne en særlig funktion som En indgang for virksomheder, der ønsker at samarbejde med sygehusene. Funktionen indbefatter, at vi hjælper virksomheder inden for medicoteknik, medicinsk udstyr og velfærdsteknologi med:

- Matchmaking med en konkret sygehusafdeling
- Sparring og vejledning
- Screening af sygehusets behov
- Henvisning til juridisk vejledning
- Vejledning om fundingmuligheder

Vi hjælper også gerne sygehusene med at tage kontakt til virksomheder. Det vil sige, at har I et behov for en ny løsning, service eller teknologi og mangler en privat virksomhed som samarbejdspartner eksempelvis til afprøvning- og testforløb af dette, så står vi til rådighed som matchmaker.

For mere information
kontakt gerne

Martin Skov
Innovationskonsulent
MSkov@rsyd.dk
+45 4019 6902





Trial Nation

Trial Nation er en offentlig-privat life science organisation til fremme af kliniske forsøg herhjemme. Trial Nation blev etableret i december 2018 som en sammenlægning af de hidtidige initiativer på området – regionernes **En Indgang** og det offentligt-private partnerskab NEXT.

Pharma- og medtechtvirsomheder kan som del af dette samarbejde få hjælp til:

- Information om og kontaktoplysninger på relevante klinikere og forskningsmiljøer i Region syddanmark
- Feasibility-vurdering på registerniveau inden for specifikke sygdomme (patient-antal, køn og alder)
- Lokalisering af mulige patienter på ambulatorieniveau
- Juridisk vejledning.

SDSI bidrager til at koordinere indsatsen i Trial Nation, men den udførende er forankret under OPEN og varetages af:

Charlotte Calov

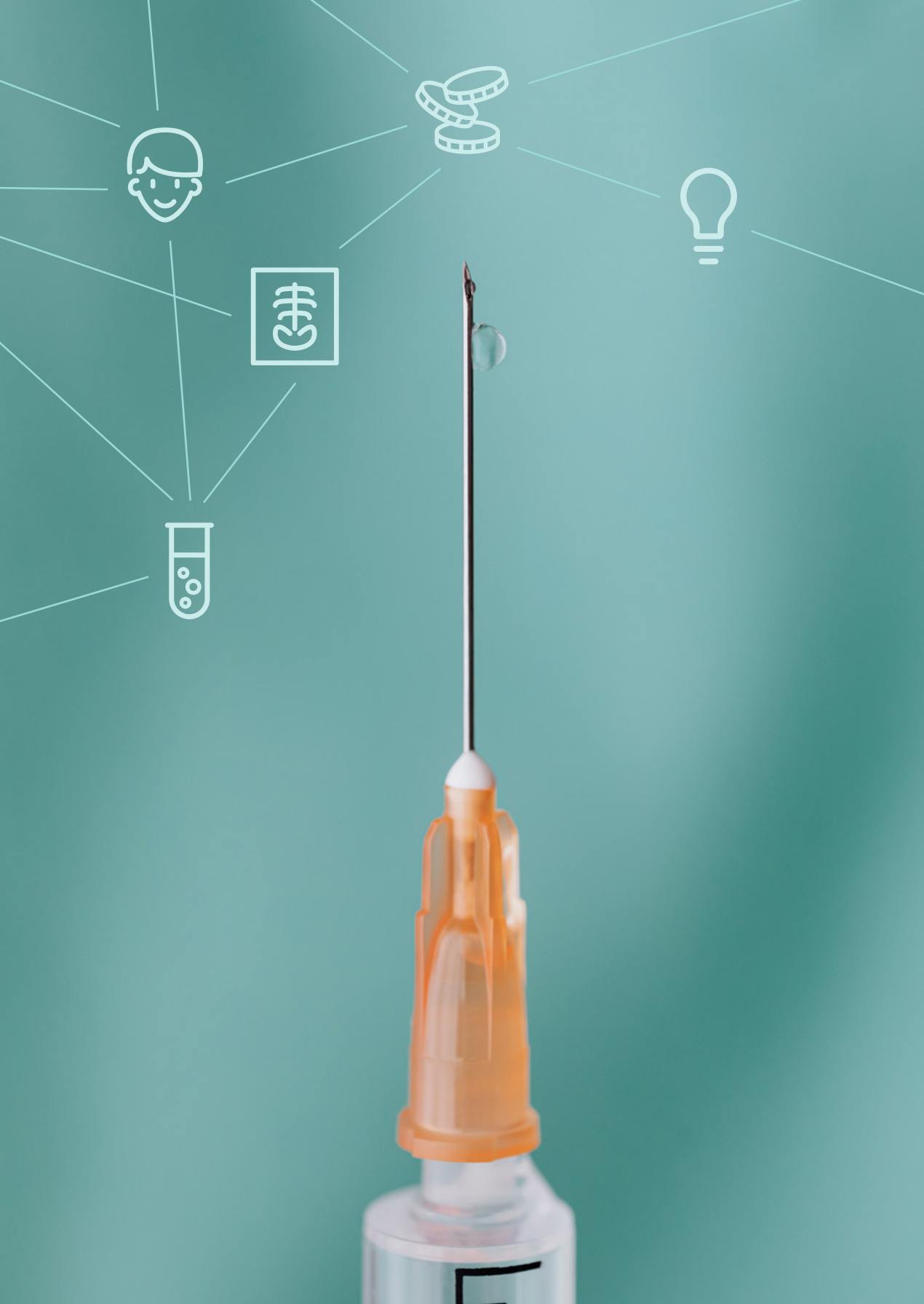
Funktionsleder, cand.med.vet

En Indgang – Syd, GCP-enheden

charlotte.calov@rsyd.dk

+45 2172 7075

Om En indgang og Trial Nation: <https://www.syddansksundhedsinnovation.dk/ydelser/en-indgang-til-sygehuse/>





Opmærksomhedspunkter

Der er nogle forhold ved OPI, som det er væsentligt at være opmærksomme på.

Region Syddanmark og sygehusene er en offentlig myndighed, og det betyder blandt andet, at vi skal tilsikre, at vi ikke utilsigtet kommer til at give en privat virksomhed en uforholdsmæssig, konkurrencefordel ved at indgå i et OPI. Sker dette, kan den private virksomhed risikere at være inhabil ved et evt. efterfølgende udbud og dermed ikke i stand til at byde ind på opgaven/leverancen.

Man skal derfor blandt andet være opmærksom på:

- At al viden, der produceres i projektet/samarbejdet principielt skal være offentligt tilgængeligt. Eks. via publicering af mødereferater, devalueringer og projektrapporter på en hjemmeside.
- At sikre, at der er det fornødne aftalegrundlag for samarbejdet. Det kan eksempelvis være via en af de offentligt tilgængelige modelaftaler fra *OPIguide.dk*. Der kan også benyttes andre skabeloner eller aftalegrundlag for et givent samarbejde. Søg gerne vejledning hos Syddansk Sundhedsinnovation og/eller regionens jurister inden et samarbejde igangsættes.
- At sørge for at dokumentere relevante aftaler, korrespondancer m.v. med betydning for samarbejdet i regionens journaliseringssystem.

Syddansk Sundhedsinnovation vejleder omkring alle ovenstående forhold og bistår med at vurdere det relevante aftalegrundlag og øvrige rammer omkring et OPI-samarbejde. Det kan blandt andet være i samarbejde med regionens jurister m.v.



Redskaber og yderligere information

Alle OPI-projekter er forskellige, og der er forskellige forhold at forholde sig til i hvert samarbejde. Benyt dig derfor meget gerne af muligheden for vejledning fra Syddansk Sundhedsinnovation. Vi kan også henvise videre til anden relevant sparring, såfremt der er behov for det. Dette kan eksempelvis være behov for juridisk vejledning.

Du kan ligeledes finde en række redskaber og skabeloner på [OPIguide.dk](https://opi.guide.dk), som kan være nyttige.

The infographic, titled "De 5 trin til OPI", illustrates a five-step process. The steps are: 1. Virksomhed (Business), 2. Offentlig (Public), 3. Videninstitution (Knowledge Institution), 4. Sæt holdet og skab rammerne (Set the team and create the framework), 5. Innovation, 6. Opstart (Start), 7. Markedsmodning (Market maturation), and 8. Implementering (Implementation). The steps are connected by a dashed line, and each step is represented by an icon: a person for Virksomhed, a person with a lightbulb for Offentlig, a person with a lightbulb for Videninstitution, a group of people for Sæt holdet og skab rammerne, a person with a lightbulb for Innovation, a person with a lightbulb for Opstart, a bar chart for Markedsmodning, and two people for Implementering.

A smartphone in the foreground displays the OPIguide.dk website. The website shows a list of documents available for download:

- OPI-aftalen [Word]
- OPI AFTALE [2019] [docx]
- Bilag til OPI-aftalen
- BILAG TIL OPI-AFTALE [docx]
- PPI Agreement - English version [Word]
- PPI AGREEMENT [2019] [docx]
- Appendix to PPI Agreement - English version [Word]
- APPENDIX TO PPI AGREEMENT [docx]

Generel kontakt

Anne Friis Hansen

Chefkonsulent

Anne.Friis.Hansen@rsyd.dk

+45 2179 4458



Case

MOTUS-app – digitalt redskab til mobilisering af patienter





Case

MOTUS-app – digitalt redskab til mobilisering af patienter

Som inspiration til arbejdet med OPI beskrives et konkret projekt, hvor SDSI blandt andet bidrager som facilitator i samarbejdet mellem sygehus og virksomhed omkring udviklingen og tilpasning af en app-løsning.

I foråret 2021 udviklede Sydvestjysk Sygehus (SVS) i samarbejde med Syddansk Sundhedsinnovation og app-bureauet House of Code en prototype på appen MOTUS - MOTivation til Tid Ude af Sengen.

Appen skal fungere som et digitalt redskab til at motivere, monitorere og skabe dialog om patientens mobilisering under indlæggelse. MOTUS er udviklet i samarbejde med SVS på baggrund af den daglige kliniske praksis på Lungemedicinsk afdeling, hvor klinikere har deltaget i workshop.

Afprøvning og tilpasning af MOTUS-appen

Projektet står nu over for en videreudvikling af MOTUS-appen samt en færdigtilpasning af produktet til klinisk praksis. Projektet har modtaget midler fra Syddansk OPI-pulje og Den Europæiske Fond for Regional Udvikling til dette formål.

I projektet gennemføres en iterativ test og afprøvning af app'en på Lungemedicinsk afdeling som skal føre til en færdigtilpasning af løsningen.

Mål

At færdigudvikle MOTUS-appen i tæt samarbejde med klinikken

Syddansk Sundhedsinnovations rolle er at bidrage til:

- Planlægning og forberedelse af test
- Afholdelse af tilpasningsworkshops
- Dataindsamling og -analyse ifm. test og afprøvning.


Samarbejdspartnere

- House of Code (projektejer og projektleder)
- Fysio- og Ergoterapien på SVS, Esbjerg
- Syddansk Sundhedsinnovation
- SDU, Entreprenørskab og relationsledelse
- Danish Life Science Cluster.

Finansiering

Projektet er støttet af Syddansk OPI-pulje og Den Europæiske Fond for Regional Udvikling.





Du er velkommen til at kontakte os, hvis du vil vide mere om, hvad vi kan tilbyde af hjælp og vejledning

Syddansk Sundhedsinnovation
Forskerparken 10 G + H, 5230 Odense M

Telefon +45 7663 1312
Sdsi@rsyd.dk

www.syddansk sundhedsinnovation.dk