

KA Entreprenør A/S
Ellehaven 48
5690 Tommerup

CVR-nr. 31938120

Miljø og Råstoffer
Kontaktperson: Gitte Gro
E-mail: gitte.gro@rsyd.dk
Direkte tlf.: 29201940

Den 31. maj 2018
Journalnr.: 18/7948

Screeningsafgørelse om at der *ikke er krav om miljøvurdering i forbindelse med ansøgning om tillæg til tilladelse til erhvervsmæssig råstofindvinding*

Afgørelse

Region Syddanmark har på baggrund af en gennemførte screening vurderet, at projektet ikke antages at kunne få væsentlig indvirkning på miljøet, jf. VVM lovens § 16. Der er derfor ikke krav om en miljøvurdering, og der skal derfor ikke udarbejdes en miljøkonsekvensrapport i forbindelse med ansøgningen om tilladelse til erhvervsmæssig indvinding af råstoffer på nedenstående ejendom.

Partshøring

Region Syddanmark har modtaget en ansøgning fra KA Entreprenør A/S om tillæg på 2 ha til gældende tilladelse til råstofindvinding.

Det ansøgte projekt er omfattet af VVM-loven¹. Region Syddanmark har derfor gennemført en screening af det ansøgte projekt, jf. lovens § 21. Region Syddanmarks screening er udført med henvisning til de i lovens bilag 6 relevante kriterier. Screeningskemaet er vedlagt som bilag.

Region Syddanmark gennemførte en partshøring af screeningsafgørelsen i medfør af forvaltningslovens § 19, stk. 1, hos ansøger, lodsejer samt øvrige parter inden den endelige afgørelse blev truffet. Formålet med høringen er, at regionen træffer den endelige afgørelse på et fuldt oplyst grundlag.

Screeningen er ikke en tilladelse, men alene en afgørelse om at projektet ikke skal igennem en VVM-proces.

Høringen forløb i perioden fra den 26. april 2018 til den 14. maj 2018.

Region Syddanmark har ikke modtaget høringssvar i perioden.

¹ Lovbekendtgørelse nr. 448 af 10. maj 2017 om miljøvurdering af planer og programmer og af konkrete projekter (VVM loven), bilag 2, pkt. 2a.

Begrundelse for afgørelsen

Screeningen er en administrativ proces, hvor projektet vurderes i forhold til en række faste kriterier:

- projektets dimensioner,
- den miljømæssige sårbarhed i de geografiske områder, der kan blive berørt,
- påvirkningens omfang (geografisk og omfanget af personer, der berøres),
- påvirkningens varighed, hyppighed og reversibilitet.
- kumulative effekter

Der søges om tillæg på 2 ha (på matr. nr. 35h og 35f Fjelsted By, Fjelsted) til gældende tilladelse (på dele af matrikel nr. 14m og dele af 14e, 15g og 35a Fjelsted By, Fjelsted) i Middelfart Kommune.

Der er ingen kendskab til sårbar natur, fredede arealer, bilag IV – eller rødlistearter på projektarealet. Der ligger et § 3 beskyttet vandhul umiddelbart øst for projektarealet. Der vil blive stillet vilkår om afstand til søbred i tillægget for at imødegå en eventuel påvirkning af vandhullet.

Projektarealet ligger i indvindingsopland til Ejby vandværk, boringen hvorfra der indvindes drikkevand fra ligger ca. 800 m nord for projektarealet. Der planlægges reetablering af arealet til natur uden brug af gødning eller pesticider

Med baggrund i det tykke lerdække og at arealet efter endt råstofgravning efterbehandles til natur vurderes råstofindvindingen ikke at udgøre en risiko for forurening af grundvand eller at være i strid med drikkevandsinteresserne i området

Der vil være støj fra råstofindvindingen i dagtimerne. Støjpåvirkningen vurderes at kunne overholde de vejledende støjgrænser for de nærmeste boliger i åbent land, og er i øvrigt reguleret gennem vilkår i indvindingstilladelsen.

Transporten med råstoffer fra arealet vil være uændret i forhold til gældende tilladelse. Der er etableret adgang til råstofgraven. Trafik på offentlig vej kan ikke reguleres i en råstoffilladelse

De landskabelige forhold vil blive påvirket, idet råstofindvindingen fjerner dele af landskabet.

Den landskabelige påvirkning vil være varig og ikke reversibel, hvorimod påvirkningen mht. trafik, støj, støv fra råstofindvindingen mv. ikke vil være varig.

Påvirkningerne forventes enkeltvist eller samlede, i forhold til nærværende ansøgning, ikke at være væsentlige.

Det er regionens vurdering, at resultatet af screeningen af det ansøgte projekt ikke giver anledning til at antage at der skal udarbejdes en miljøkonsekvensrapport (tidligere VVM redegørelse), da projektet hverken i sig selv eller i kumulation med andre projekter eller vedtagne planer, antages at få nogen væsentlig påvirkning af miljøet.

Sagens baggrund

Regionen har modtaget en ansøgning om tillæg af 2 ha til gældende tilladelse på Vindebjergvej. Herefter vil tilladelsen til erhvervsmæssig indvinding af råstoffer omfatte 13 ha.

Indvindingen og vilkårene herfor vil være uændret i forhold til gældende tilladelse.

Projektarealet ligger i OSD og i indvindingsopland til Ejby Vandværk. Der er omkring 800 m til vandværkets boring der er filtersat 56 – 62 m under terræn. Grundvandstrømningen vurderes at være nordvestligt i det dybere grundvandsmagasin. Lertykkelsen i området vurderes at være mere end 20 m, baseret på beskrivelsen af jordlagene i vandværksboringen med DGU nr. 135. 1134. Der er ikke kendskab til private vandindvindinger i nærområdet.

Arealet vil blive efterbehandlet til natur uden brug af gødning eller pesticider hvor det i dag dyrkes som konventionelt landbrug.

Arealet er udlagt til graveområde i Råstofplan 2012 og videreført i Råstofplan 2016

Ejerforhold

Ifølge tingbogen ejes matrikel nr. 35h af ansøger, 35f af Peter Toftdal og 35a af Anders Folmer Andersen

Yderligere oplysninger kan fås ved henvendelse til undertegnede med henvisning til journal nr. og titel på tilladelsen.

Med venlig hilsen



Gitte Gro
Geolog

Klagevejledning

Denne afgørelse kan, for så vidt angår retlige spørgsmål, påklages til Miljø- og Fødevareklagenævnet, jf. VVM-lovens § 49. Klageberettigede er enhver med retlig interesse i sagens udfald og landsdækkende foreninger og organisationer, der som formål har beskyttelsen af natur og miljø eller varetagelsen af væsentlige brugerinteresser inden for arealanvendelsen og har vedtægter eller love, som dokumenterer deres formål, og som repræsenterer mindst 100 medlemmer, jf. lov om VVM § 50.

Hvis I ønsker at klage over denne afgørelse til Miljø- og Fødevareklagenævnet, skal der klages via Klageportalen, som I finder et link til på forsiden af www.nmkn.dk. Klagen sendes gennem Klageportalen til regionen, da vi har truffet afgørelsen. En klage er indgivet, når den er tilgængelig for myndigheden i Klageportalen. En klage koster kr. 900 kr. for privatpersoner og 1800 for virksomheder og organisationer. Gebyret betales med betalingskort i Klageportalen. Gebyret tilbagebetales, hvis klager får helt eller delvis medhold i klagen. En evt. klage skal være indsendt til Natur og Miljøklagenævnet senest den 28. juni 2018. Ansøger får besked, hvis der klages over afgørelsen.

Hvis afgørelsen ønskes indbragt for domstolene, skal dette ske inden 6 måneder fra modtagelsen af dette brev, jf. VVM-lovens § 54.

Yderligere oplysninger kan fås ved henvendelse til undertegnede med henvisning til journal nr. og titel på tilladelsen.

Kopi af dette brev til:

Ansøger: KA Entreprenør martin@kai-andersen.dk

Lodsejer: matr. nr. 35f Peter Toftdal ptoftdal2@gmail.com

matr. nr. 35a Anders Folmer Andersen Åvænget 9a, 5463 Harndrup

Middelfart Kommune, irene.christens@middelfart.dk

Ejby Vandværk post@ejby-fjernvarme.dk

Naboer via e-boks:

Poul Jørgensen, Harndrup Holme 16, 5463 Harndrup

Niels Bonne Eriksen, Gelstedvej 47, 5591 Gelsted

Niels Broby Jensen, Store Landevej 95, 5592 Ejby

Henrik Verner Vilstrup, Vindebjergvej 42, Vindebjergvej 42, 5463 Harndrup

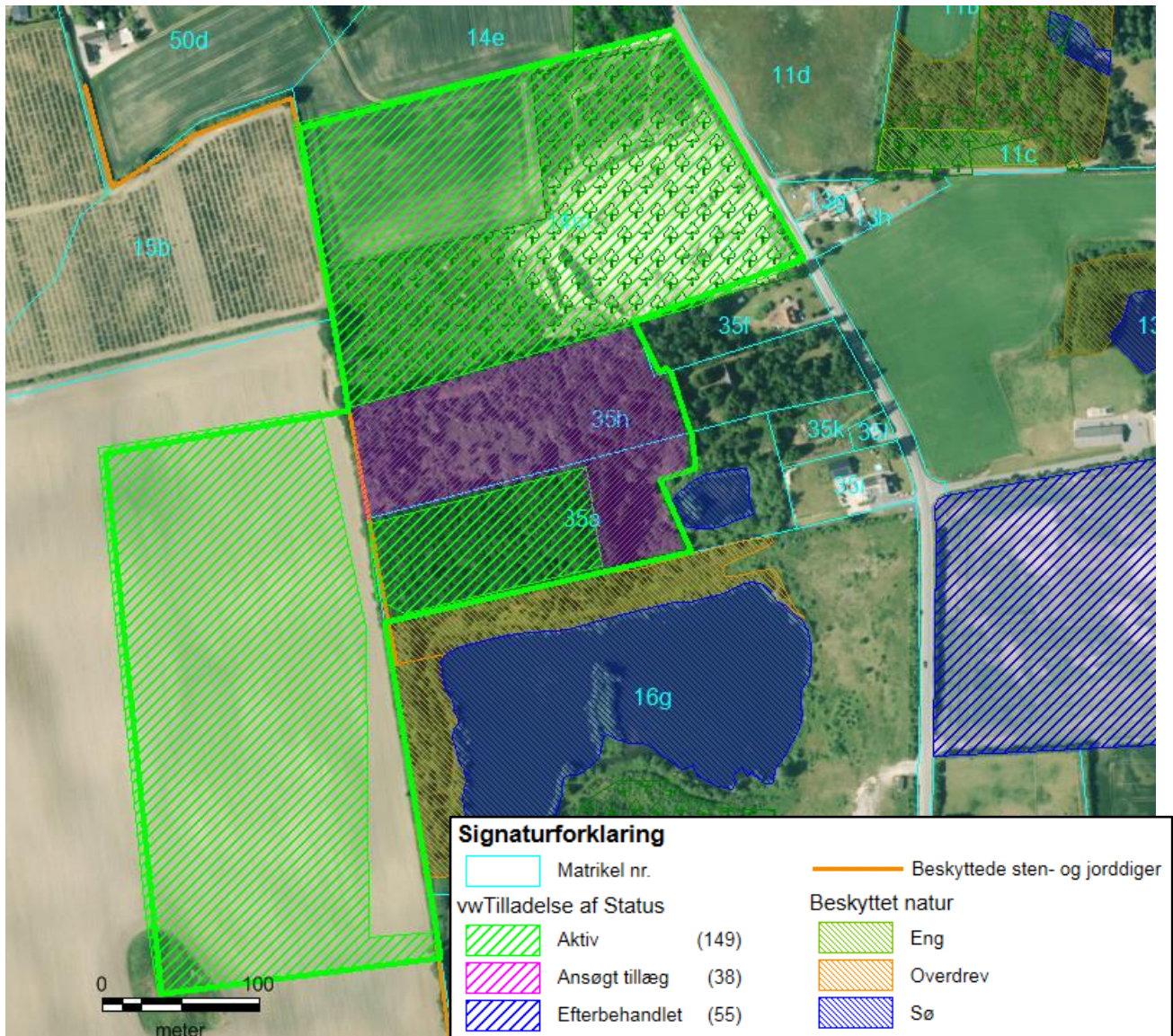
Bilag:

Oversigtskort

Skema til brug ved screening af projekter på bilag 2

Oversigtskort

Tillæg søgt til Vindebjerg Grusgrav



Skema til brug ved screening af projekter på bilag 2

Kriterier iht. bilag 6 i lov nr. 448 af 10. maj 2017 om miljøvurdering af planer og programmer og af konkrete projekter (VVM)

Nedenstående skema omfatter kriterier jf. bilag 6 til bestemmelse af, hvorvidt projekter omfattet af bilag 2 skal underkastes en miljøkonsekvensvurdering. Oplysningerne i skemaet er baseret på oplysninger fra ansøger om projektets karakteristika mm. i råstofansøgning af 2. marts 2018. Endvidere er statslig, regional og kommunal planlægning samt oplysninger indkommet ved høring af berørte myndigheder og naboer til projektområdet inddraget. Tilgængelige oplysninger om projektområdet fra relevante registre og geografiske informationssystemer så som Danmarks Miljøportal, PlansystemDK og MiljøGIS er inddraget i vurderingerne.

Projektets karakteristika

Projektbeskrivelse – jf. ansøgningen	KA Entreprenør A/S søger om tillæg på 2 ha til eksisterende tilladelse til erhvervmæssig indvinding af råstoffer . Indvinding foregår med gravemaskine indtil bunden af forekomsten ca 10 m under terræn. Driftsvilkår og efterbehandling til natur forventes uændret. Tillægget vil gøre grusgraven sammenhængende, se nedenstående kort..
Bygherre – navn, adresse, mail og telefonnummer	KA Entreprenør A/S Ellehaven 48 5690 Tommerup
Bygherres kontaktperson, mail og telefonnummer	Martin Hummel martin@kai-andersen.dk tlf. 22 69 17 33
Projektets placering og arealbehov i ha	Vindebjergvej på matr. nr. 35h og 35f Fjelsted By, Fjelsted i Middelfart Kommune. I alt 2 ha.

Oversigtskort
Målestok 1:3000
Grønt skraiveret markerer gældende tilladelse, lilla skraiveret er arealet der ønskes tillagt.



Projektets behov for råstoffer – type og mængde i anlægs- og driftsfasen	Projektet går ud på at indvinde råstoffer.			
Projektets behov for vand – kvalitet og mængde i anlægsfasen og driftsfasen	Der kan blive behov for at bruge vand til vanding og rengøring af vej, med vand der tages fra gravesø.			
Mængden og typen af affald som følge af projektet i anlægs- og driftsfasen	Oliefiltre og husholdningsaffald i minimale mængder.			
Mængden og typen af spildevand som følge af projektet i anlægs- og driftsfasen	Der produceres ingen spildevand.			
Kriterium	Ja	Bør undersøges	Nej	Bemærkninger
Er der andre ejere end bygherre?				Lodsejer 35h: ansøger Lodsejer 35f: Peter Toftdal Lodsejer 35a: Anders Folmer Andersen
Er der andre projekter eller aktiviteter i område, der sammen med det ansøgte medfører en påvirkning af miljøet (kumulative forhold)			X	Projektet er beliggende i landzone og arealet samt naboarealer dyrkes som konventionelt landbrug. Der vil være derfor være landbrugsmaskiner i anvendelse i området
Forudsætter projektet etablering af yderligere vandforsyningskapacitet			X	
Kræver bortskaffelse af affald og spildevand ændringer af bestående ordninger?			X	Bortskaffelse af eventuelt affald skal ske ifølge Middelfart Kommunes regler. Husholdningsaffald bortskaffes med dagrenovationsordningen. Oliefiltre m.v. bortskaffes med serviceværkstedes affaldsordning.
Overskrides de vejledende grænseværdier for støj?				Projektet skal overholde vilkår i "Ekstern støj fra virksomheder vejledning nr. 5 1984"., der stilles vilkår herom i tilladelsen. Der er flere ejendomme beliggende indenfor 100 m fra grusgraven.
Vil anlægget give anledning til vibrationsgener?			X	Kørsel med tunge maskiner vil lokalt give vibrationer. Der er dog tale om en meget lokal påvirkning da køretøjer i lergraven kører på "blødt" underlag. Overkørsel til offentlig vej og kørsel udenfor graveområdet administreres af Svendborg Kommune. Det vurderes at projektet ikke vil give anledning til vibrationsgener. Nærmeste beboelse ligger 250 m væk.

Vil anlægget give anledning til støvgener?				Råstofindvinding og transport med råstoffer er en kilde til støvemission, der kan have stor midlertidig indflydelse på den lokale luftkvalitet. Graden af støvemission vil variere fra dag til dag og være afhængig af aktivitetsniveauet, de specifikke aktiviteter, jordtypen samt de meteorologiske forhold (nedbør, vindretning og -hastighed). Specielt vil der i perioder med tørt vejr og megen vind være størst risiko for at kunne påføre naboer støvgener. Afværgeforanstaltninger der kan reducere støvgener, vil være en del af råstoff tilladelsen, f.eks. i form af rengøring af eksterne køreveje, volde samt vanding af veje og lagerstakke hvorfor støv ikke er vurderet at være en væsentlig miljøgene.
Vil anlægget give anledning til lugtgener?			X	Der vil ikke være afledte lugtgener
Vil anlægget give anledning til lysgener?			X	Anlægget vil ikke give anledning til lysgener.
Må anlægget forventes at udgøre en særlig risiko for uheld?			X	Råstofindvinding er ikke omfattet af risikobekendtgørelsen. Anlægget forventes ikke at udgøre en særlig risiko for uheld. Indvinder skal sikre at alt udstyr holdes i forsvarlig stand, således at risikoen for spild fra maskiner minimeres.
Overskrides de vejledende grænseværdier for luftforurening?			X	Det forventes, at luftforurening i forbindelse med råstofindvindingen og transport med råstofferne vil kunne holdes indenfor de vejledende grænseværdier for luftforurening. Spredningsforholdene i området vurderes at være gode.
Vil projektet udgøre en risiko for vandforurening (grundvand og overfladevand)?			X	Projektarealet ligger i OSD og i indvindingopland til Ejby Vandværk. Der er omkring 800 m til vandværkets boring der er filtersat i 56 – 62 m under terræn. Grundvandstrømningen vurderes at være nordvestligt i det dybere grundvandsmagasin. Lertykkelsen i området vurderes at være mere end 20 m, baseret på beskrivelsen af jordlagene i vandværksboringen med dgu nr. 135. 1134. Der er ikke kendskab til private vandindvindinger i nærområdet. Arealet vil blive efterbehandlet til natur uden brug af gødning eller pesticider hvor det i dag dyrkes som konventionelt landbrug. Dette vil være en forbedring af grundvandsbeskyttelsen på længere sigt.

				Med baggrund i det tykke lerdække og at arealet efter endt råstofgravning efterbehandles til natur vurderes råstofindvindingen ikke at udgøre en risiko for forurening af grundvand eller at være i strid med drikkevandsinteresserne i området.
--	--	--	--	--

Projektets placering

Kriterium	Ja	Bør undersøges	Nej	Bemærkninger
Forudsætter projektet ændring af den eksisterende arealanvendelse?	X			Arealet er i dag dyrket landbrugsjord som blive efterbehandlet til natur med sø, dvs status overgår fra dyrket landbrugsjord til natur. Det ansøgte graveareal ligger uden for gældende bygge- og beskyttelseslinjer. Der benyttes etableret vejadgang.
Forudsætter projektet ændring af en eksisterende lokalplan for området?			X	Der er ingen vedtaget lokalplan for området.
Forudsætter projektet ændring af kommuneplanen?			X	Området er udlagt til regionalt graveområde og videreført til Råstofplan 2016, hvorfor det ikke burde give anledning til ændringer i Middelfart Kommunes kommuneplan.
Indebærer projektet behov for at begrænse anvendelsen af naboarealer ud over hvad der fremgår af gældende kommune- og lokalplaner?			X	Området er beliggende i landzone og ikke omfattet af en gældende lokalplan.
Vil projektet udgøre en hindring for fremtidig anvendelse af områdets råstoffer?			X	Råstofindvinding er en irreversibel proces og råstoffer kan naturligvis kun indvindes en gang. Efter endt indvinding efterbehandles arealet og vil på sigt blive taget ud af den regionale graveplan.
Vil projektet udgøre en hindring for fremtidig anvendelse af områdets grundvand?			X	Projektet vil ikke hindre en fremtidig anvendelse af områdets grundvand
Indebærer projektet en mulig påvirkning af sårbare vådområder?			X	Der ligger en mindre sø som følge af tidligere råstofgravning umiddelbart op af projektarealet. Der tages hensyn til søen ved at der stilles vilkår om afstandskrav i tillægget til tilladelsen.

Er projektet tænkt placeret indenfor kystnærhedszonen?			X	Projektet ligger ikke indenfor kystnærhedszonen.
Forudsætter projektet rydning af skov?	X			Størstedelen af projektarealet er med skovligende bevoksning, som ikke har status af fredsskov.
Vil projektet være i strid med eller til hinder for etableringen af reservater eller naturparker?			X	Efter endt råstofindvinding er projektet ikke til hinder for etablering af reservat eller naturpark.
Tænkes projektet placeret i Vadehavsområdet?			X	
Kan projektet påvirke registrerede, beskyttede eller fredede områder nationalt?			X	Projektarealet er mod vest afgrænset af et dige. Der er i forbindelse med udarbejdelse af tilladelsen givet dispensation til nedlæggelse af dette dige.
Kan projektet påvirke registrerede, beskyttede eller fredede områder internationalt (Natura 2000)?			X	
Forventes området at rumme beskyttede arter efter bilag IV?			X	Ifølge Naturdata på Miljøportalen indeholder området ikke beskyttede arter.
Forventes området at rumme danske rødlistearter?			X	Der er ingen kendskab til at projektarealet rummer rødlistearter.
Kan projektet påvirke områder, hvor fastsatte miljøkvalitetsnormer for overfladevand allerede er overskredet?				
Kan projektet påvirke områder, hvor fastsatte miljøkvalitetsnormer for grundvand allerede er overskredet?			X	
Kan projektet påvirke områder, hvor fastsatte miljøkvalitetsnormer for naturområder allerede er overskredet?			X	
Kan projektet påvirke områder, hvor fastsatte miljøkvalitetsnormer for boligområder (støj/lys og luft) allerede er overskredet?			X	

Tænkes projektet etableret i et tæt befolket område?			X	Projektet etableres i landzone.
Kan projektet påvirke historiske landskabstræk?			X	
Kan projektet påvirke kulturelle landskabstræk?			X	
Kan projektet påvirke arkæologiske værdier/landskabstræk?			X	På den del af arealet, hvor der ikke tidligere har været indvundet råstoffer, er der risiko for at støde på fortidsminder under arbejdet. Det påhviler ansøger at kontakte Odense Bys Museer for yderligere undersøgelse.
Kan projektet påvirke æstetiske landskabstræk?			X	Landskabet vil blive påvirket når der fjernes materiale. Landskabet omkring projektarealet består af bløde bakker og projektet vurderes overordnet ikke at påvirke indtrykket af landskabet.
Kan projektet påvirke geologiske landskabstræk?			X	Råstoffer kan kun graves en gang og geologien vil som følge deraf ændres lokalt.

Arten og kendetegn ved den potentielle indvirkning på miljøet

Den forventede miljøpåvirknings geografiske udstrækning i areal	2 ha			
Omfanget af personer der forventes berørt af miljøpåvirkningen	Ingen - få			
Kriterium	Ja	Bør undersøges	Nej	Bemærkninger
Er området, hvor anlægget tænkes placeret, sårbar overfor den forventede miljøpåvirkning?			X	Området vurderes ikke at være sårbar overfor den forventede miljøpåvirkning. Der er stillet vilkår for indvinding af råstoffer i tilladelsen der imødegår eventuelle miljøpåvirkninger som f. eks forurening. Disse vilkår vil også være gældende for projektarealet.

Forventes miljøpåvirkningerne at kunne være væsentlige enkeltvis?			X	De identificerede påvirkninger forventes ikke at være væsentlige hverken enkeltvis eller samlet. Der vil ikke ske en ændring i mængden af råstof der indvindes og derfor vil det trafikale pres være uændret. Trafikken på offentlige veje kan ikke reguleres via råstoftilladelsen.
Forventes miljøpåvirkningerne at kunne være væsentlige samlet?			X	Se ovenstående.
Vil den forventede miljøpåvirkning række ud over kommunen?			X	Råstofindvindingen er meget lokal, og der vil ikke være en påvirkning over kommunegrænsen, grundet afstanden.
Vil den forventede miljøpåvirkning berøre nabolande?			X	
Må den samlede miljøpåvirkning betegnes som kompleks			X	Den samlede miljøpåvirkning betegnes ikke som kompleks. Det konkrete projekt medfører velkendte påvirkninger, som er almindelige ved den type af projekter, og som kan beskrives. Påvirkningerne håndteres ved justeringer af afværgeforanstaltninger i forbindelse med fastsættelse af eventuelle yderligere vilkår i tillægget til den eksisterende tilladelse til råstofindvinding.
Er der stor sandsynlighed for miljøpåvirkningen?			X	Miljøpåvirkningen fra indvindingen af råstoffer og transport vil ske med stor sandsynlighed.
Er påvirkningen af miljøet varig?				Den landskabelige påvirkning vil være varig og ikke reversibel, hvorimod påvirkningen mht. trafik, støj, støv fra råstofindvindingen mv. ikke vil være varig.
Er påvirkningen af miljøet hyppig?				Transporten med råstoffer vil vare i den periode hvor der foretages råstofindvinding på arealet. Påvirkningen er således ikke varig, men hyppig i indvindingsperioderne.
Er påvirkningen af miljøet irreversibel?				Indvindingen af råstoffer vil ændre landskabet, idet der muligvis ikke sker en genskabelse af det oprindelige landskab, men en tilpasning tilstræbes med vilkår for efterbehandling.
Er der andre kumulative forhold?				Der er landbrugsdrift i området med derad afledt brug af maskiner. Der er ikke flere råstofgrave eller andre kendte projekter der kan ses i kumulation med det ansøgte projekt.

Er det, jf. ansøgningen, muligt at begrænse indvirkningerne?				Det er formålet med råstofloven, at råstofferne skal indvindes i udlagte graveområder. Derfor er det som udgangspunkt ikke muligt at begrænse indvirkningerne på landskabet. Men det er muligt at stille relevante vilkår for efterbehandlingen, således at landskabet efterfølgende kan bruges til det ønskede formål.
--	--	--	--	---

Konklusion

Kriterium	Ja	Nej	Bemærkninger
Giver resultatet af screeningen anledning til at antage, at det ansøgte projekt vil kunne påvirke miljøet væsentligt, således at der skal udarbejdes en miljøkonsekvensrapport?			<p>Råstofindvindingen etableres på 2 ha som et tillæg til en eksisterende gravetilladelse beliggende i landzone. Indvindingen vil ikke medføre væsentlig påvirkning af beskyttede naturområder, beskyttet flora eller fauna, kulturelle eller landskabelige forhold.</p> <p>De landskabelige forhold vil blive påvirket, idet råstofindvindingen fjerner dele af landskabet. Efter endt indvinding skal der foretages en re-etablering af arealet til natur med sø. Den landskabelige påvirkning såvel under som efter råstofindvinding forventes hverken enkeltvist eller kumulativt at påvirke landskabet væsentligt.</p> <p>Der vil være støj fra råstofindvindingen i dagtimerne. Støjpåvirkningen vurderes at kunne overholde de vejledende støjgrænser for de nærmeste boliger i åbent land, og reguleres i øvrigt gennem indvindingstilladelsen.</p> <p>Transporten med råstoffer fra arealet vil forblive uændret men vil med sandsynlighed påvirke beboere i omegnen.</p> <p>Påvirkningerne forventes ikke enkeltvist eller samlet i forhold til nærværende ansøgning at være væsentlige.</p> <p>Det er regionens vurdering, at resultatet af screeningen af det ansøgte projekt ikke giver anledning til at antage at der skal udarbejdes en miljøkonsekvensrapport, da projektet hverken i sig selv eller i kumulation med andre projekter eller vedtagne planer, antages at få nogen væsentlig påvirkning af miljøet.</p>

Sagsbehandler: Gitte Gro
E-mail:gitte.gro@rsyd.dk
Dato: 26. april 2018
Journal nr.: 18/7948

Dato: 26. april 2018

Sagsbehandler:



Gitte Gro
Geolog