



NCC Roads A/S, Råstoffer  
Ejby Industrivej 8  
2600 Glostrup  
www.raastoffer.dk

Miljø og Råstoffer  
Kontaktperson: Curt Kyhn  
E-mail: curt.kyhn@regionsyddanmark.dk  
Direkte tlf.: 7663 1922

Dato: 28. januar 2013  
Journal nr.: 08/10862

Side 1 / 9

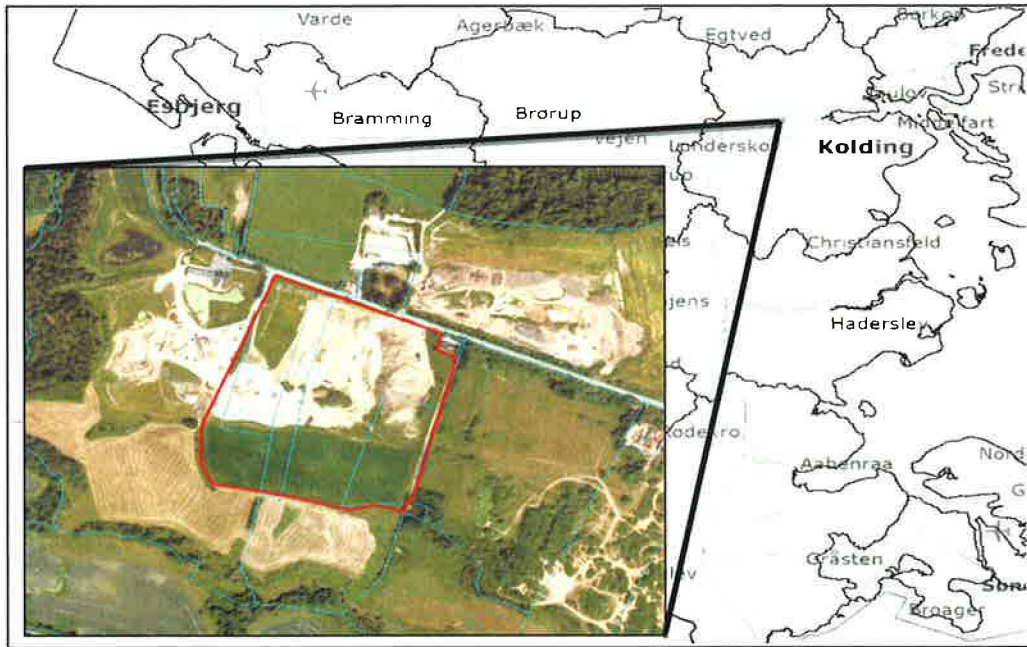
### **Dispensation til modtagelse af ren og lettere forurenede jord i råstofgrav på Vran-derupvej 55 i Seest, matr. nr. 71e Seest By, Seest, indtil 31. december 2023.**

Region Syddanmark meddeler hermed dispensation til modtagelse af ren og lettere forurenede jord på matr. nr. 71e Seest By, Seest. Dispensationen meddeles efter jordforureningslovens § 52, stk. 2, nr. 3. Dispensationen gælder indtil den 31. december 2023, hvor arealet efter råstoffilladelsen skal være efterbehandlet. Denne dispensation er en forlængelse i forhold til dispensationen fra 2010.

#### **Resumé**

Der gives dispensation til at tilføre ren og lettere forurenede jord til råstofgraven frem til arealet skal være efterbehandlet jf. råstoffilladelsen senest d. 31. december 2023.

- Dispensationen gælder indenfor det indtegnede område, der er vist i figur 1.
- Arealet ligger i område med begrænsede drikkevandsinteresser.
- Kolding Kommune har givet fornyet tilladelse efter råstoflovens § 7, stk. 1 til erhvervsmæssig indvinding af sand, grus og sten på ejendommen. Tilladelsen er givet d. 20. juli 2012 og gælder indtil 31. december 2018.
- I indvindingstilladelsen af 20. juli 2012 er der en efterbehandlingsplan for råstofgraven, og Kolding Kommune har meddelt Dem, at man fortsat er indstillet på at tillade tilførslen af jord til arealet. Desuden har kommunen samtidig udarbejdet en miljøgodkendelse til genanvendelse af lettere forurenede jord.
- De er forpligtet til årligt at indberette modtagelsen af tilført fyldjord og råstofgravens restkapacitet til region Syddanmark.
- Vi gør opmærksom på, at vi gemmer materialet om Deres ejendom i regionens database. Oplysningerne vil blive tilgængelige på Region Syddanmarks hjemmeside.



**Figur 1: Dispensationen giver kun tilladelse til at tilføre jord indenfor efterbehandlingsområdet som markeret med rødt**

Der er efter jordforureningslovens § 52 stk.3 og 4 knyttet følgende vilkår til dispensationen:

1. Til efterbehandling af råstofgraven må der tilføres ren og lettere forurenede jord fra ikke analysepligtige områder.
2. Endvidere må der tilføres jord fra analysepligtige områder<sup>1</sup>, der overholder grænseværdierne for kategori 1 og 2 jord, jf. tabel 3 i jordflytningsbekendtgørelsen<sup>2</sup>.
3. Er der andre stoffer i jorden jf. historikken end dem der er anført i ovennævnte bekendtgørelse, skal man for immobile stoffer anvende de jordkvalitetskriterier og for flygtige stoffer de grundvandskvalitetskriterier der er listet i Miljøstyrelsens til enhver tid gældende "Liste over kvalitetskriterier i relation til forurenede jord og kvalitetskriterier for drikkevand". I tvivlstilfælde skal Region Syddanmark kontaktes.
4. Den rene og lettere forurenede jord må modtages inden for det indrammede område på figur 1 og skal til enhver tid være i overensstemmelse med den af Kolding Kommune godkendte efterbehandlingsplan af 20. juli 2012, og kommunens godkendelse af 20. juli 2012. Jorden skal deponeres således, at der er et mindst en meter rent intakt jordlag mellem den lettere forurenede jord og højeste grundvandsstand.

<sup>1</sup> Analysepligtige områder er i denne dispensation:

- kortlagte ejendomme, en kortlagt del af en ejendom, jf. Jordforureningslovens §§ 4 og 5<sup>1</sup>, vejarealer – offentlige og private, jernbanestrækninger samt stations- og rangerarealer og Forsvarsministeriets ejendomme.
- områdeklassificerede byområder
- kloakrenoveringer, arealer med pyritholdig jord og
- arealer med organisk prægede jordtyper

<sup>2</sup> Bekendtgørelse nr. 1479 af 12. december 2007 om anmeldelse og dokumentation i forbindelse med flytning af jord

5. Der må ikke modtages restprodukter (f.eks. asfalt, boremudder og slagger) eller andet affald (f. eks murbrokker og plastic), og jorden må ikke indeholde fremmedlegemer som f.eks. træ m.v.
6. Der må ikke tilføres organisk materiale som f.eks. kompost, gytje og tørv i råstofgraven.
7. Tilført muldjord må ikke indbygges i råstofgraven men skal anvendes til slutafdækning (maksimalt 30 – 50 cm tykkelse).
8. Når råstofgraven er ubemandet, skal den være lukket med aflåst bom eller lignende, således at det ikke er muligt at læsse jord af.
9. Der skal årligt tilføres jord til råstofgraven svarende til indvindingens størrelse således, at efterbehandlingen kan afsluttes såfremt NCC Roads A/S med kort varsel skulle indstille sin indvinding.
10. Der skal hvert år **senest den 1. marts** indsendes et anmeldelsesskema, der viser den tilførte fyldjordsmængde og en vurdering af hvor stor restkapaciteten er. Skemaet skal sendes (evt. via mail: [jordforurening@regionsyddanmark.dk](mailto:jordforurening@regionsyddanmark.dk)) til Region Syddanmark, Jordforureningsafdelingen. Damhaven 12, 7100 Vejle. Oversigten skal for hvert jordparti (jord fra samme adresse) indeholde oplysninger om bygherre, opgravningsadresse, transportør, samlet jordmængde og leveringsperiode. Region Syddanmark har udarbejdet et indberetningsskema som kan benyttes ("Opgørelse over modtaget fyldjord") se vedlagte. Ekstra skemaer kan hentes på Region Syddanmarks hjemmeside<sup>3</sup>.
11. Såfremt vilkårene for modtagelse af fyldjord i råstofgraven ikke overholdes, kan dispensationen tilbagekaldes, og der kan stilles krav om lovliggørelse.

### Vilkår for egenkontrol

12. NCC Roads A/S skal udføre visuel kontrol af alle tilførte vognlæs, uafhængig af hvilken type ejendom jorden stammer fra. Hvis jorden udviser forureningsindikationer (som misfarvning, lugt eller andet), eller hvis jorden indeholder byggeaffald eller andet affald skal læsset afvises. Afvises jorden skal den anvisende kommune orienteres med henblik på anvisning af alternativ bortskaffelse til den afviste jord.
13. Det er NCC Roads A/S ansvar at der altid er mindst én person tilstede til at udføre kontrollen.
14. Al analysepligtig jord skal være ledsaget af et udfyldt skema for "Modtagelse af

---

<sup>3</sup> Ekstra skemaer kan hentes på Region Syddanmarks hjemmeside på adr. <http://www.regionsyddanmark.dk/wm255544>

fyldjord" se vedlagte, kommunens anvisningsskema eller en anmeldelse på Jord-web og som minimum være analyseret og kategoriseret i henhold til § 10 i Bekendtgørelse nr. 1479 af 12. december 2007 om anmeldelse og dokumentation i forbindelse med flytning af jord, jf. vilkår 2.

15. Ikke analysepligtig jord, skal være ledsaget af skemaet "Modtagelse af fyldjord" eller kommunens anvisningsskema med en beskrivelse af jordens historik, jf. vilkår 6.
16. Analysepligtig jord der ved ankomsten ikke er analyseret, skal afvises. Afvises jorden, skal den anvisende kommune orienteres med henblik på anvisning af alternativ bortskaffelse til den afviste jord.
17. Analyserne skal opbevares i mindst 3 år og skal efter anmodning være tilgængelige for Region Syddanmarks tilsyn.
18. I forbindelse med Region Syddanmarks tilsyn vil der ved mistanke om forurening blive udtaget jordprøver til analyse.
19. Prøverne jf. vilkår 18 skal udtages og analyseres af et laboratorium som er akkrediteret til det. Laboratoriet skal godkendes af Region Syddanmark. Udgifterne til prøvetagning og analyser dækkes af virksomheden, dog kan Region Syddanmark maksimalt kræve udtagning og analyse af jordprøver for en samlet sum af kr. 20.000 kr. ekskl. moms pr. år.

### **I øvrigt**

Vilkårene betyder, at NCC Roads A/S skal godkende modtagelsen af jorden inden den indbygges i råstofgraven og tjekke oplysningerne om den tidligere og nuværende anvendelse af det sted, hvor jorden stammer fra samt analyseresultaterne.

Der gøres opmærksom på, at NCC Roads A/S er ansvarlig for, at fyldjorden ikke indeholder fremmedlegemer eller er forurennet.

Region Syddanmark kan ændre foranstående vilkår eller tilføje nye, hvis det vurderes nødvendigt for at sikre, at der ikke tilføres forurennet jord i råstofgraven.

Der er vedlagt to skemaer, ét til modtagelse og kontrol af den tilførte jord (skemaet "Modtagelse af fyldjord") og ét til brug for den årlige indberetning om den modtagne jord (skemaet "Indberetning af modtaget fyldjord").

### **Klagevejledning**

Region Syddanmark offentliggør dispensationen. Eventuelle klager behandles af Natur- og Miljøklagenævnet efter reglerne i kapitel 10 i lov om forurennet jord.

Klageberettigede er afgørelsens adressat, grundejer, enhver der har individuel væsentlig interesse i sagens udfald, kommunalbestyrelsen og embedslægen.

Fristen for at klage er 4 uger fra den dato, dispensationen offentliggøres på regionens hjemmeside, hvilket sker 4 uger efter partshøringen er udsendt. Klagen skal være skriftlig (brev, e-mail, telefax eller telegram).

Eventuel klage skal sendes til Region Syddanmark, Damhaven 12, 7100 Vejle, der sender den videre til Natur- og Miljøklagenævnet. En klage har ikke opsættende virkning, med mindre Natur- og Miljøklagenævnet beslutter det.

Det er en betingelse for Natur- og Miljøklagenævnets behandling af klagen, at der indbetales et gebyr til Natur- og Miljøklagenævnet. Klagegebyret er fastsat til 500 kr. for såvel privatpersoner som virksomheder. Natur- og Miljøklagenævnet påbegynder behandlingen af klagen, når gebyret er modtaget. Betales gebyret ikke på den anviste måde og inden for den fastsatte frist på 14 dage, afvises klagen fra behandling. Vejledning om gebyrordningen kan findes på Natur- og Miljøklagenævnets hjemmeside.

Vi sender besked, hvis der indkommer klager.

Klager modtager en kopi af regionens udtalelse. Klager skal indsende evt. kommentarer til regionens udtalelse senest 3 uger efter modtagelsen.

Hvis afgørelsen ønskes prøvet ved en domstol, skal sagen være anlagt senest 12 måneder efter, at afgørelsen er truffet.

### **Oplysninger om råstofgraven offentliggøres**

- Oplysninger om ejendommen gemmes i regionens database og vil blive tilgængelig på regionens hjemmeside ([www.regionsyddanmark.dk/jordforurening](http://www.regionsyddanmark.dk/jordforurening)), så man kan se, at vi har disse oplysninger og har vurderet, at råstofgraven må modtage ren og lettere forurenede jord. Dette skal sikre, at vi også fremover kan give korrekte oplysninger om sagen, f.eks. når man vil tilføre jord til råstofgrave.
- Personoplysningsloven giver Dem nogle rettigheder i forhold til de oplysninger som Region Syddanmark indsamler, behandler og videregiver. Disse rettigheder fremgår af det vedlagte notat om rettigheder efter personoplysningsloven samt klagemulighed.

### **Sagens baggrund**

Tilførsel af såvel forurenede som uforurenede jord til råstofgrave og tidligere råstofgrave

er forbudt<sup>4</sup>. Region Syddanmark kan meddele dispensation fra forbuddet<sup>5</sup>, såfremt der ikke er risiko for forurening af vandindvindingsanlæg eller af grundvand, der forventes at indgå i den fremtidige drikkevandsforsyning, og andre tilsvarende miljømæssige hensyn ikke taler imod.

Den 27. marts 2012 har NCC søgt om at overtage Poul Erik Rytters tidligere dispensation til at tilføre ren og lettere forurenede jord til efterbehandling af ovennævnte råstofgrav. Indvindingen har grundet komplikationer hos tidligere ejer ligget stille i mere end to år, og NCC regner med at bruge et par år på indkøringen. Derfor har NCC anmodet Kolding Kommune om forlængelse af råstofforretningen til 2018, og - for at være sikker på tilstrækkelig jordlevering - efterbehandlingsplanen til 2023.

### Udtalelse fra Kolding Kommune

"Geologien er vurderet i 19 borerne omkring grusgravningsområdet. Generelt varierer geologien noget i området. Hovedparten af borerne er ikke så dybe, så de geologiske oplysningerne er sparsomme.

I borerne ses øverst et lag af smeltevandssand. Tykkelsen af dette lag varierer meget i området. Regnet fra terræn er det nogle steder 2,5 meter andre steder ca. 8 meter. Smeltevandssandet går flere steder over i et siltlag eller direkte over i et lag af smeltevandsler. Tykkelsen af smeltevandsleret er ikke kendt, idet mange af borerne er stoppet i dette lag.

I et par af borerne mangler smeltevandsleret helt (DGU nr. 133.574 og 133.838). I førstnævnte boring findes nogle vekslende lerlag ca. 10 m.u.t., som ikke er nærmere beskrevet. Smeltevandssandet går i denne boring til 24 meter under terræn. Herunder træffes moræneler. I Boring DGU nr. 133.838 går smeltevandssandet fra terræn til 8 m.u.t. Det går derefter direkte over i moræneler. Hovedparten af borerne uden smeltevandslerlaget ligger i graveområdet eller det ansøgte graveområde.

Der er ikke udlagt nogen form for drikkevandsinteresser i selve graveområdet.

Grundvandspotentialen i det primære, spændte grundvandsmagasin viser en strømningsretning mod nord mod Kolding Å. Åen ligger ca. 380 meter nedstrøms graveområdet. Vandløbet er et beskyttet vandløb, som er målsat som laksefiskevand (B2). Terrænet falder ned mod åen. Det må formodes, at grundvandsstrømningen i det sekundære grundvandsmagasin har samme retning.

### Forurening

Graveområdet er V2 kortlagt – et gammelt Rockwool deponi. Fra dette kan udstrømmende perkolat indeholde fenol og formaldehyd. Grundvandsstrømningen fra dette

<sup>4</sup> Jordforureningslovens § 52

<sup>5</sup> Jordforureningslovens § 52, stk. 2. nr. 3

deponi går direkte mod graveområdet.

### Sårbarhed

Lerlaget (specielt smeltevandsleret) under smeltevandssandet, som der ønskes gravet i, er med til at beskytte de underliggende grundvandsmagasiner mod forurening.

Smeltevandsler er mere tæt end f. eks. moræneler, og yder derfor en væsentlig bedre beskyttelse. I moræneler ses ofte revner, hvorfor beskyttelsen ikke er så høj.”

### **Region Syddanmarks vurdering af risikoen for forurening af værdifuldt grundvand og drikkevandsindvinding**

Der er tale om en forlængelse af dispensationen, idet det tidligere Vejle Amt i august 2006 har givet tilladelse til modtagelse af lettere forurenede jord i råstofgraven. Herudover er graveområdet kortlagt på V2 – et gammelt Rockwool deponi. Grundvandsstrømningen fra dette deponi går direkte mod graveområdet. Øst for graveområdet er en losseplads V2 kortlagt.

På baggrund af den viden man har om geologien og grundvandsstrømningen i området, vurderer regionen, at den rene og lettere forurenede jord skal deponeres således, at der er mindst en meter ren intakt jordlag mellem den deponerede jord og højeste grundvandsstand

Eftersom der hverken er vandindvinding eller drikkevandsinteresser i området, vurderer regionen, at råstofgraven fortsat er egnet til at modtage ren og lettere forurenede jord.

Vi gør opmærksom på, at der i fremtiden kan komme ny viden og lovændringer, der ændrer på vurderingen af, om forureningen udgør en risiko for mennesker og miljø.

### **Høringssvar**

Udkast til dispensation blev sendt i høring ved brev af 9. november 2012.

I høringsperioden er der indkommet følgende bemærkninger fra råstofindvinder (NCC Roads A/S):

- *Der er oprindelig i vilkår 6 stillet krav om et maksimalt indhold af organisk materiale i jorden på 2 %. Indvinder har bedt regionen genoverveje vilkåret betydeligheden og øvrige tilførte materialer taget i betragtning. Regionen kan imødekomme indvinder således, at der ikke fastsættes et maksimalt indhold af organisk materiale, men regionen ønsker bl.a. af hensyn til efterbehandlingen, at vilkår 5 tilgodeses, og at der ikke tilkøres organisk materiale som grenaffald, tørv eller gytje til deponi i råstofgraven.*

- *Indvinder ønsker at der ikke fastsættes en maksimal grænse for tilførsel af jord (vilkår 9), da arbejdet har ligget stille et stykke tid og tilførsel af jord ikke har fulgt med. Regionen kan imødekomme ønsket, idet kommunen har haft en tilsvarende bemærkning i partshøringsperioden. Regionen ønsker dog at tilførsel af jord følger indvindingen, således at efterbehandling kan ske, såfremt nuværende indvinder måtte indstille sine aktiviteter med kort varsel.*
- *Indvinder er usikker på formuleringen, hvor NCC Roads A/S pålægges at tjekke oplysninger om jordens oprindelsessted ved modtagelsen. Teksten understreger blot regionens krav om fastsættelse af oprindelse for jordpartiet. Som indvinder påpeger, er udskrift fra Jordweb/ anvisning fra oprindelseskommunen fuldt tilstrækkeligt til opfyldelse af disse krav.*

I høringsperioden er der indkommet følgende bemærkninger fra Kolding Kommune:

- *Kommunen har påpeget brugen af ordet "deponi", som man ønsker erstattet af "genanvendelse". Regionen har erstattet ordet "deponi" med "genanvendelse".*
- *Kommunen har ønsket en præcisering af vilkår 3. Regionen forstår ønsket om en præcisering af vilkår 3. Regionen har tidligere medsendt en liste med stoffer og grænseværdier. I stedet henviser regionen nu til de til enhver tid gældende officielle lister fra Miljøstyrelsen.*
- *Kommunen har gjort opmærksom på en matrikelændring, således at anvendelsen kun sker i på matrikel nummer 71e Seest By, Seest. Matrikelændringen er tilrettet i denne dispensation.*

### Vil De vide mere?

Oplysninger om de meddelte dispensationer ligger på Region Syddanmarks hjemmeside [www.regionsyddanmark.dk/råstofplan](http://www.regionsyddanmark.dk/råstofplan). Den fulde lovtekst for jordforureningsloven og råstofloven kan findes på [www.retsinfo.dk](http://www.retsinfo.dk).

Har De spørgsmål til dette brev, er De velkommen til at ringe direkte til mig på tlf. 7663 1922 eller mobil nr. 2920 1922, eller e-mail [jordforurening@regionsyddanmark.dk](mailto:jordforurening@regionsyddanmark.dk).

Venlig hilsen



Anita Bisgaard  
Vicedirektør  
Regional Udvikling



**Bilag:**

Notat om rettigheder efter personoplysningsloven samt klagemulighed.  
Skemaet "Indberetning af modtaget fyldjord"  
Skemaet "Modtagelse af fyldjord"

**Kopi af brev:**

Kolding Kommune,  
Akseltorv 1  
6000 Kolding  
E-mail: [kommunen@kolding.dk](mailto:kommunen@kolding.dk)

Sundhedsstyrelsen  
Embedslægerne i Syddanmark  
Sorsigvej 35  
6760 Ribe  
E-mail: [syd@sst.dk](mailto:syd@sst.dk)

SKAT, e-mail: [myndighed@skat.dk](mailto:myndighed@skat.dk)