



**FAABORG-MIDTFYN
KOMMUNE**

Ncc Råstoffer A/S
Ejby Industrivej 8
Att.: Nanna Swane Lund
2600 Glostrup

Plan og kultur

Nørregade 4, 5600 Faaborg

Tlf. 72 530 530
Fax 72 530 531
fmk@faaborgmidtfyn.dk
www.faaborgmidtfyn.dk

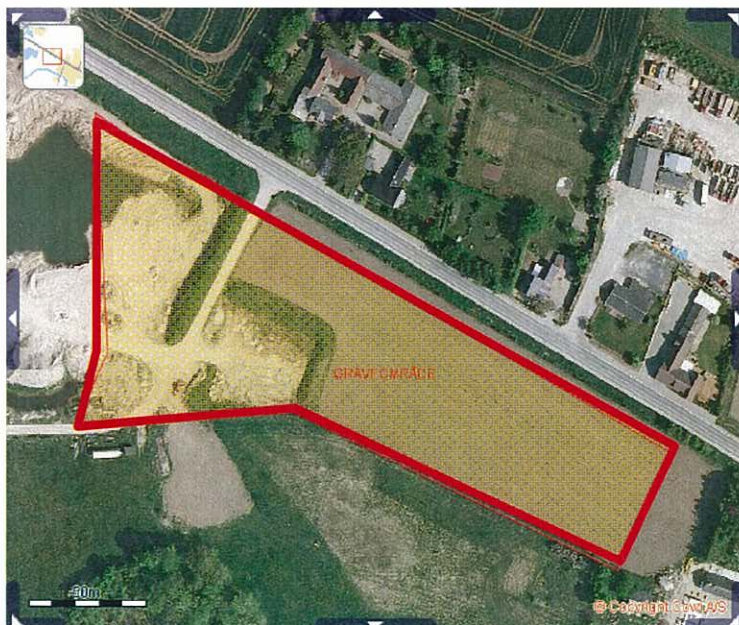
Tilladelse til erhvervsmæssig indvinding af sten og grus på matr. nr. 10a Rolsted by, Rolsted.

Ansøgningen vedrører en udvidelse af en eksisterende tilladelse til råstofindvinding på matr. nr. 10a Rolsted by, Rolsted.

Ansøgningen blev indgivet til Fyns Amt men da graveområdet er beliggende hvor der er en vejreservation for en fremtidig vej og da der skal tilføres jord fra en nærliggende råstofgrav har sagsbehandlingstiden været lang.

Afgørelse:

Faaborg-Midtfyn Kommune meddeler herved tilladelse til at indvinde op til 15.000 m³ sand, grus og sten årligt på det areal, der er markeret nedenfor:



Graveområde på matr. nr. 10a Rolsted by, Rolsted.

Tilladelsen har været annonceret i Midtfyns Posten og Ugeavisen Faaborg

Tirsdag den 11. august 2009.

04-11-2009

Sagsid. 01.00.00-P17-15-08

Kontakt
Planlægningsmedarbejder
Hanne Hansen
Dir. tlf. 72532008
mail:
haoni@faaborgmidtfyn.dk

Åbningstid

Mandag-onsdag	10:00-14:00
Torsdag	10:00-17:00
Fredag	10:00-12:00

Telefontid

Mandag-onsdag	8:00-15:30
Torsdag	8:00-17:30
Fredag	8:00-12:30



**FAABORG-MIDTFYN
KOMMUNE**

Klagefristen var 4 uger fra denne dato

Afgørelsen er truffet med hjemmel i råstoflovens § 7 jf. LBK nr. 784 af 21/6 2007 samt senere ændringer.

Sagens baggrund.

Ansøgningen vedrører en fortsættelse af en igangværende råstofindvinding på matr. nr. 10a Rolsted by, Rolsted.

Bemærkninger fra naboer:

De nærmest boende naboer er orienteret om ansøgningen og Faaborg-Midtfyn modtog herefter flg.:

Brev af 15. marts 2006 fra Dorthe og Michael Christensen, Ørbækvej 836

Beboerne påpeger at der efter deres opfattelse var flere naboer der burde høres. Samtidig ønskes at der ikke åbnes mulighed for råstofindvinding på lørdage.

Ved brev dateret 29.10.2009 har Faaborg-Midtfyn Kommune meddelt at forslaget til råstoffilladelsen har været fremsendt til en større kreds af naboer og at der i den endelige tilladelse ikke åbnes mulighed for råstofindvinding på lørdage efter aftale med råstofentreprenøren.

Udtalelse fra andre myndigheder:

Fyns Net har den 21. november 2005 meddelt at man ikke har indvindinger mod det ansøgte.

Fyns Statsskovdistrikt har oplyst at der ikke er fredsskov på det ansøgte areal.

Odens Bys Museer oplyser, at der på det relevante areal ikke kendes fortidsminder. Det understreges dog, at de omkringliggende arealer er meget rige på gravfund fra især yngre stenalder samt spor efter bronzealderen i kraft af indtil flere skåltegnsten.

Arealet er beliggende på nordsiden af et vådområde på en let skrånende sydvendt flade. En sådan flade kunne meget vel udgøre et bopladsareal, tilknyttet mange højbyggere fra yngre stenalder.

På baggrund af en samlet vurdering af areal, topografi og omkringliggende lokaliteter, opfattes det som yderst sandsynligt, at nærværende råstofindvinding vil frembringe faste fortidsminder der er omfattet af Museumslovens §27 (lov nr. 473 af 7. juni 2001)

I det omfang et fortidsminde berøres af et anlægsarbejde, kan dette af Kulturarvstyrelsen kræves standset, indtil en arkæologisk undersøgelse er gennemført. For at undgå en sådan uheldig situation, kan der med fordel foretages en forundersøgelse på arealet forud for opstarten af råstofindvindingen med henblik på



FAABORG-MIDTFYN KOMMUNE

at vurdere udstrækning og bevaringsgrad af eventuelle jordfaste fortidsminder. På grundlag af forundersøgelsens resultater, kan det vurderes, om det efterfølgende vil være nødvendigt at foretage arkæologisk udgravning på området eller dele heraf. En forundersøgelse vil således minimere risikoen for, at anlægsarbejdet må standses og udskydes efter bestemmelserne i § 27 stk. 2.

På opfordring af bygherren, kan Odense Bys Museer fremsende en tidsplan for, og et budget over de udgifter, som er forbundet med en forundersøgelse (jf. Museumslovens § 25). Da forundersøgelsens resultater kan få indflydelse på planlægning og selve råstofindvindingen, anbefales det bygherren at kontakte Odense Bys Museer på et tidligt tidspunkt i projekteringen. For at sikre en koordinering af råstofindvindingen og de arkæologiske undersøgelser, bedes indvinder under alle omstændigheder kontakte Odense Bys Museer i så god tid som muligt forud for iværksættelse af gravearbejde på arealet.

Vandforsyningsforhold

Arealet er omfattet af indvindingsopland omkring Rolsted Vandværk, og det ligger inden for områder med særlige drikkevandsinteresser men uden for vandværkets beskyttelsesområde.

Der findes ifølge kommunens oplysninger ingen private drikkevandsindvindinger inden for 300m fra graveområdet.

Råstoffilladelsen omfatter indvinding af 10.000 m³ råstoffer pr. år under grundvandspejlet. Gravningen foregår i Vindinge Ås opland, men det skønnes ikke at få indflydelse på vandføringen i vandløbet.

Efter vandforsyningslovens § 28, er den, for hvis regning eller i hvis interesse bortledning mv. foretages, erstatningspligtig for skade der voldes i bestående forhold ved forandring af grundvandsstanden, vandføringen i vandløb eller vandstanden i søer mv. Erstatningen kan nedsættes eller bortfalde, for så vidt skaden kan tilregnes den skadelidte selv eller en følge af særlige forhold på skadelidtes ejendom, som han findes selv at burde bære risikoen for. I mangel af enighed afgøres erstatningsspørgsmålet af landvæsensretten. Lov om offentlige veje §§ 63 – 64 anvendes.

Forurening:

I forbindelse med flytning af jord fra matr. nr. 25d til matr. nr. 10a Rolsted by, Rolsted vurderes der ikke at være problemer med forurening idet det skønnes umiddelbart, at matr.nr. 25d har været landbrugsjord indtil den nugældende tilladelse til råstofgravning blev udnyttet. Der er ikke dispensation til at tilføre jord til matr.nr. 25d.

I henhold til jordforureningslovens § 52, må der ikke tilføres jord udefra til råstofgrave med mindre der er meddelt en særskilt tilladelse fra Regionen.



**FAABORG-MIDTFYN
KOMMUNE**

Vejreservation:

Graveområdet er beliggende inden for et område som er omfattet af en vejreservation for fremtidig vej. Vejprojektet vedrører en planlagt fremtidig vejforbindelse mod nord til motorvej E 20 ved Langeskov og videre mod Kerteminde samt en planlagt fremtidig vejforbindelse fra Rolsted mod vest ad bl.a. Rolighedsvej og Ibbjergvej til motorvejen Odense – Svendborg ved Årslev, m.m. Kommunen finder, at muligheden for at etablere vejanlægsprojektet inden for reservationsområdet skal opretholdes.

Linieføringen er ikke endelig fastlagt, men Vejafdelingen vurderer at den vil blive placeret inden for reservationsområdet. Den planlagte vej skal starte og slutte i niveau med Ørbækvej.

Området skal retableres til samme terrænniveau som det nuværende, og den tilkørte jord skal komme fra råstofgraven på matr.nr. 25-d Rolsted By, Rolsted, beliggende nord for Ørbækvej, i henhold til tilladelse fra Region Syddanmark.

Sikkerhedsstillelse:

Som sikkerhed for opfyldelsen af vilkårene skal der stilles en ikke tidsbegrænset og ubetinget anfordringsgaranti på:

1,2 mio. kr.

Anfordringsgarantien kan stilles i form af depositum, en garanti fra pengeinstitut eller kauforsikring jf. Råstoflovens § 10 stk. 1, og skal stilles over for Faaborg-Midtfyn Kommune.

Efterbehandling foretages efter retningslinierne i pkt. 10 – 20.

Sikkerhedens størrelse er fastlagt ud fra et estimat på en retableringspris på 200.000 kr. pr/ha, samt det forhold at der skal ske opfyldning af arealet til naturligt terræn af jord fra eksisterende råstofgrav på matr. nr. 25 d Rolsted by, Rolsted beliggende på modsatte side af Ørbækvej og at der er skærpede krav til det materiale der tilkøres.

Kommunen kan når som helst kræve beløbet ændret, hvis det skønnes nødvendigt på grund af prisudviklingen, eller hvis indvindingen medfører behov for større sikkerhed.

Vejbyggelinie:

Ifølge vejafdelingen er der en 10m vejbyggelinie gældende fra Ørbækvejs midtlinie. Inden for dette område må der ikke indvindes råstoffer.

Åbeskyttelseslinie:

Åbeskyttelseslinien fra Vindinge Å grænser til graveområdet mod syd.



Vilkår for indvindingen.

For tilladelsen gælder følgende vilkår efter råstofloven.

1. Tilladelsen gælder fra den 15. september 2009 og indtil 15. september 2011.
2. Virksomheden må kun være i drift på hverdage, mandag til fredag fra kl. 6.30 til 16.00.

På lørdage, søn- og helligdage må der ikke foregå drift på arealet.

3. Virksomheden må ved sin drift og efter en indkøringsperiode på 3 måneder ikke medføre højere støjniveau end vist i skemaet:

	Mandage – Fredage: Kl. 7.00 – 17.00	Mandage – Fredage Kl. 6.00 – 7.00
Boligområde for åben og lav boliger: Støjniveau dB(A)	45	35
Blandet bolig- og erhverv: Støjniveau dB(A)	55	40

Støjniveauet måles som det ækvivalente, konstante korrigerede lydniveau i dB(A) ved nærmeste udendørs opholdsarealer ved boliger i det åbne land.

Såfremt det skønnes nødvendigt, kan tilsynsmyndigheden kræve foretaget målinger/beregninger af støjniveauet, dog maksimalt 1 gang pr. år, såfremt støjvilkåret er overholdt.

Målingerne/beregningerne skal udføres af en autoriseret måleinstitution, og i overensstemmelse med Miljøstyrelsens Vejledninger nre. 5/1984, 6/1984 og 5/1993 om ekstern støj fra virksomheder.

4. Opbevaring af olie skal finde sted i overensstemmelse med bestemmelserne i Miljø- og Energiministeriets bekendtgørelse nr. 829 af 24. oktober 1999 om indretning, etablering og drift af olietanke m.m.
5. Virksomhedens affald (herunder olieaffald) skal opbevares og bortskaffes i overensstemmelse med bestemmelserne i Miljø- og Energiministeriets bekendtgørelse nr. 619 af 27. juni 2000 og gældende Erhvervsaffaldsregulativ for Faaborg-Midtfyn Kommune.



**FAABORG-MIDTFYN
KOMMUNE**

6. Fritliggende bunker af støvende materialer og støvende arealer skal om nødvendigt oversprøjtes med støvdæmpende midler eller på anden måde forhindres i at give anledning til støvgener uden for virksomhedens areal.
7. Senere etablering af behandlingsanlæg ud over, hvad der er nævnt i ansøgningen, skal forelægges Planafdelingen til godkendelse.
8. Det påhviler tilladelsens indehaver at tilrettelægge og udføre udnyttelsen, herunder såvel gravearbejdet som materialeoplægning m.v. samt efterbehandlings- og planeringsarbejder efter en af Planafdelingen godkendt plan.

Planen skal indsendes til godkendelse senest 4 uger inden gravningen ønskes påbegyndt.

Inden der foretages væsentlige ændringer i gravningens tilrettelæggelse, skal der være fremsendt en revideret plan til godkendelse.

9. Indvinderen skal give meddelelse om gravningens påbegyndelse til *Faaborg-Midtfyn Kommune – Planafdelingen, Nørregade 4, 5600 Faaborg samt til Skat.*
10. Arealet skal umiddelbart efter gravningsarbejdets afslutning ryddes for alle bygninger og installationer samt renses for affald og andet der kan skæmme naturen.
11. Inden for graveområdet er der en reservation til fremtidig vej. Linieføringen af vejen er ikke endelig fastlagt. Den planlagte vej skal starte og slutte i niveau med Ørbækvej, og retableringen af arealet skal ske som beskrevet nedenfor:
 - Ved opfyldning i dybder større end 2,5m under terræn, skal anvendes moræneler med naturligt vandindhold på maksimalt 20% eller friktionsjord, eventuelt muldet råjord. Ved opfyldning i dybder mindre end 2,5m under terræn, skal anvendes moræneler med naturligt vandindhold under 12% eller friktionsjord. Inden gravning iværksættes, skal det dokumenteres, at der findes overjord der lever op til disse krav i tilstrækkelige mængder på matr.nr. 25-d Rolsted By, Rolsted, og der skal udarbejdes en grave- og efterbehandlingsplan for de involverede råstofgrave, der sandsynliggør at overjorden kan nyttiggøres.
 -
 - Hvis det ikke kan dokumenteres at jorden kan leve op til de nævnte krav, eller at der er tilstrækkelig med jord, er forudsætningen for tilladelsen i område 1 og 2 ikke opfyldt, og der må ikke graves i disse områder. (se kortbilag 1)

Der må ikke opbevares eller deponeres bygningsaffald eller andet affald på arealet.



**FAABORG-MIDTFYN
KOMMUNE**

12. Under gravning og fordeling af overjord skal skrænterne have sådanne anlæg, at de ikke frembyder fare for udskridning.
13. I forbindelse med gravning mod Ørbækvej skal vejbyggelinien på 10m langs Ørbækvej respekteres. I skel mod Ørbækvej må skrænten ikke være stejlere end 1:2.
14. Der skal etableres jordvold langs Ørbækvej af hensyn til trafikikkerheden samt som støjvold for boligbebyggelsen i området. Volden skal have en højde på ca. 1,5m.
15. Efterbehandlings- og planeringsarbejder skal påbegyndes og gennemføres kontinuerligt og så tidligt, som det under hensyn til virksomhedens drift er praktisk muligt og skal være afsluttet inden tilladelsen udløber.
16. Tilladelsens indehaver har pligt til at rette sig efter anvisninger, der meddeles med hensyn til udførelsen af de ovennævnte arbejder af den tilsynsførende, der har ret til når som helst at besigtige arealet.
17. Efterbehandlingsarbejderne kan for brugerens og ejerens regning udføres af det offentlige, hvis de ikke udføres rettidigt eller på behørig måde.
18. Efterbehandlingsarbejderne kan ligeledes udføres af det offentlige for brugerens og ejerens regning, såfremt indvindingen afbrydes og ikke genoptages inden et halvt år, med mindre særlig aftale om en længere frist er truffet med Planafdelingen.
19. Såfremt tilladelsen inddrages i medfør af råstoflovens § 11, indtræder efterbehandlingsforpligtelserne omgående.
20. Tilladelsen giver ikke ret til at begynde indvindingen, før den krævede sikkerhed er stillet, og grave- og efterbehandlingsplan ifølge punkt 8 er godkendt.

En deklARATION indeholdende de i punkt 10-20 nævnte vilkår for efterbehandling vil efter klagefristens udløb blive tinglyst på ejendommen. Deklarationen skal i henhold til råstofloven tinglyses for ejers regning.

Sagens behandling:

Det fremgår af sagen,

at ansøgeren er NCC Råstoffer A/S,

at ejendommen er en landbrugsejendom,

at ejendommen tilhører Elværksvej 2 ApS.

at der søges om tilladelse til at indvinde sten og grus,



- at muldlagets tykkelse er 0,3 m,
- at overjorden består af muld i 0 – 1 m tykkelse,
- at terrænkoten er ca. 36m,
- at koten for grundvandsspejlet er ca. 33m,
- at den planlagte gravedybde er ca. 28m,
- at indvindingen er planlagt påbegyndt primo 2006
- at indvindingen forventes afsluttet ca. 1 år efter.
- at den årlige produktion udgør ca. 15.000 m³,
- at det ansøgte indvindingsområde udgør i alt ca. 1,5 ha,
- at materialerne skal anvendes til vejmaterialer og betontilslagsmaterialer,
- at sortering, behandling m.v. sker ved tørsortering.
- at kørearealer vandes kontinuerligt af hensyn til støv,
- at støjpåvirkning max. vil udgøre 55db. Der etableres støjvold mod beboelse og maskiner skal opstilles i bunden af graven,
- at til- og frakørsel sker ad eksisterende overkørsel på matr. nr. 10a Rolsted by, Rolsted,
- at råstofgravens driftstider ønskes mandag til fredag kl. 6.30 – 16.00 og der er ingen drift på lørdage og søndage samt helligdage.
- at arealet efter endt gravning vil blive efterbehandlet (opfyldt) til niveau med det omgivende terræn ved Ørbækvej.
- at der skal reetableres til fremtidig vej som angivet i tilladelsen.
- at arealet er udlagt i Råstofplan 2008 som råstofindvindingsområde.

Vurdering af Råstofplan samt lokalplanlægning og VVM-reglerne

Råstofplan.

Ifølge Råstofplan 2008 er arealet udlagt til graveområde for sand, grus og sten.

Lokalplan.

Graveområdet er omfattet af Lokalplan 5007 som foreskriver at området efter endt råstofgravning kan anvendes til jordbrugsformål eller til natur- og fritidsformål. Men da der er en vejreservation på arealet er det denne benyttelse der er gældende.



VVM-vurdering.

Råstofindvinding hører under planlovens bestemmelser om VVM-pligt. Ifølge loven skal der foretages VVM-vurdering for en råstofgrav inden for et regionalt graveområde hvis minestedets areal overstiger 25 ha. Det ansøgte areal udgør ca. 1,5 ha. På den baggrund vurderes at der ikke skal foretages VVM-vurdering under henvisning planlovens bestemmelser.

I enkelte tilfælde kan en VVM-vurdering være nødvendig hvis anlægget på grund af art, dimensioner og placering må antages at få en væsentlig indvirkning på miljøet. Det vurderes ud fra en gennemgang af sagen og da der er tale om udvidelse af en allerede eksisterende råstofgrav vurderes at gravningen ikke får væsentlig indvirkning på miljøet, og at der derfor ikke skal foretages en VVM-vurdering efter planlovens bestemmelser. Desuden er der stillet skærpede krav vedr. støj- og støvpåvirkningen af omgivelserne.

Udtalelser i sagen:

Servitutter:

En tilladelse efter råstofloven fortrænger ikke private rettigheder, som f.eks. udlagte private veje, ledningsservitutter og mastedeclarationer.

Vejmyndighed:

Vejafdelingen ved Faaborg – Midtfyn Kommune har den 11.5.2009 meddelt tilladelse til at benytte eksisterende overkørsel på matr. nr. 10a Rolsted by, Rolsted med samme vilkår som i eksisterende overkørselstilladelse.

Generelle bestemmelser.

Der skal årligt gives oplysninger om indvindingsvirksomheden, bl.a. om art og mængde af de forekomster, der indvindes, og om anvendelsen heraf på et særligt skema. Skemaet skal via kommunen indsendes til Danmarks Statistik. Skemaet vil blive fremsendt til indvinderen.

En tilladelse, der er meddelt i henhold til lovens § 7, stk. 1, bortfalder, såfremt råstofindvindingen ikke er påbegyndt senest 3 år efter, at den er meddelt, eller ikke har været udnyttet i 3 på hinanden følgende år.

Råstofindvinding andre steder på ejendommen kræver ny tilladelse efter råstofloven. Udnyttelse af overjordsforekomster kræver ligeledes særskilt tilladelse efter råstofloven.

Såfremt en ejer eller en bruger ikke inden for en af kommunen fastsat frist opfylder vilkår for efterbehandling, kan tilsynsmyndigheden umiddelbart foretage det nødvendige på ejerens eller brugerens bekostning.

Såfremt der er givet indvindingstilladelse efter råstofloven, kræves der ikke tilladelse efter landbrugsloven til råstofindvinding på et landbrugspligtigt areal, jf. Landbrugslovens § 11.



**FAABORG-MIDTFYN
KOMMUNE**

Der skal betales råstofafgift af de indvundne materialer jf. lov om afgift af affald og råstoffer.

Kommunen fører tilsyn med indvindingen.

Såfremt det måtte vise sig nødvendigt af hensyn til opfyldelsen af råstoflovens § 1 og § 3, kan kommunen på et senere tidspunkt fastsætte yderligere vilkår eller foretage ændringer af de allerede stillede vilkår.

Åbne postlister

De bør være opmærksom på, at Faaborg – Midtfyn Kommune har en stor åbenhed om sagsbehandlingen. Derfor orienteres offentligheden og pressen om breve til og fra Kommunen på en postliste på Kommunens hjemmeside. Det betyder, at både Deres og Kommunens breve og andet materiale vedrørende sagen kan blive kendt af offentligheden.

Klagevejledning m.v.

En evt. klage skal være skriftlig og indsendes til:

Faaborg – Midtfyn Kommune
Nørregade 4,
5600 Faaborg.

Eller på e-mail til: fmk@faaborgmidtfn.dk

Klagefristen er 4 uger og regnes fra modtagelse af denne skrivelse.

Kommunen videresender eventuelle klager til klagemyndigheden med kopi af sagens akter og med de bemærkninger klagerne måtte give anledning til.

Hvis der kommer klager giver kommunen besked herom til ansøger.

Klageberettigede:

Klageberettiget er adressaten for afgørelsen, en offentlig myndighed, enhver der i øvrigt har en væsentlig, individuel interesse i afgørelsen, Danmarks Naturfredningsforening og lokale foreninger og organisationer, der har en væsentlig interesse i afgørelsen.

En eventuel klage skal sendes til kommunen, som sender klagen videre til klagemyndigheden sammen med sagens akter.

Klagevejledning efter Råstofloven.

Afgørelsen kan efter råstoflovens §13 stk. 1 påklages til Naturklagenævnet af adressaten for afgørelsen, en offentlig myndighed, enhver med en væsentlig, individuel interesse i afgørelsen, lokale foreninger og organisationer, der har en væsentlig interesse i afgørelsen, landsdækkende foreninger og organisationer med beskyttelse af natur og miljø som hovedformål samt landsdækkende foreninger og organisationer, der varetager væsentlige rekreative interesser, der berøres af afgørelsen.