

A.N. Grus A/S
Egelandsvej 1, Smidstrup
7000 Fredericia
CVR-nr.: 28 69 66 21

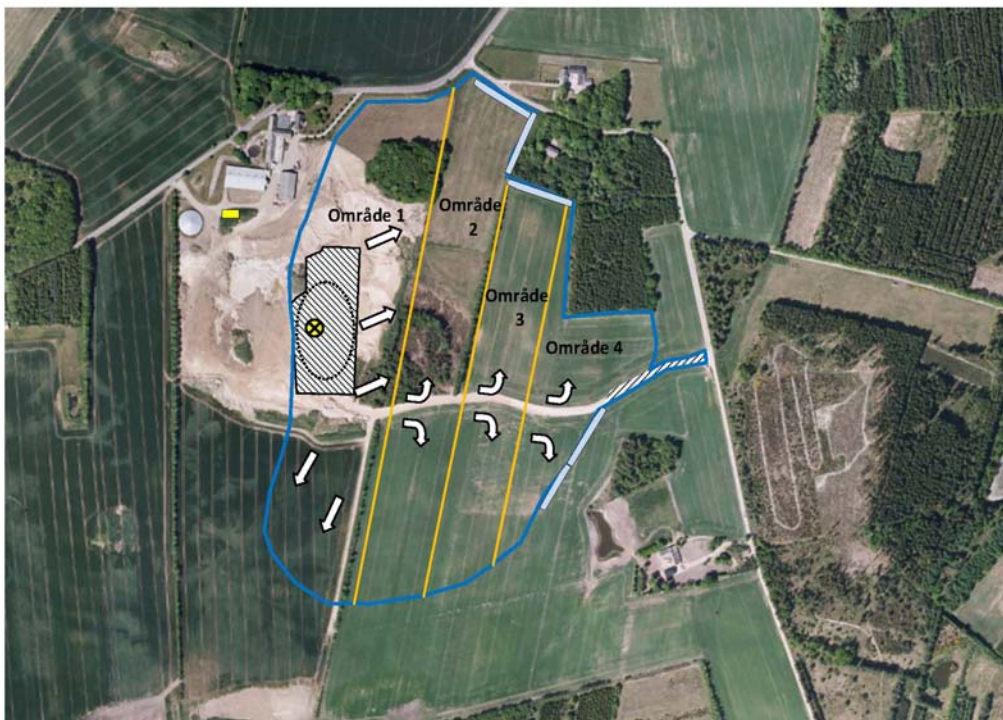
Natur & MILJØ
Skolegade 1
7100 Vejle
Tlf.: 76 810 000
post@vejle.dk
eller
naturogmiljoe@Vejle.dk
www.vejle.dk

16. marts 2010
Sag.:01.09.00-P19-24-08

TILLADELSE TIL RÅSTOFINDVINDING

Oksenbjergevej 22, Oksenbjerger, 7323 Give

Dele af matr. Nr. 3a og 4h Oksenbjerger By, Øster Nykirke (markeret med blå linje)



INDHOLDSFORTEGNELSE

AFGØRELSE OM TILLADELSE TIL RÅSTOFINDVINDING M.M.	3
VILKÅR	3
ØVRIGE BEMÆRKNINGER.....	7
AFGØRELSE OM VVM-PLIGT	10
OFFENTLIGGØRELSE OG KLAGEVEJLEDNING M.V.....	10
GRUNDLAG FOR AFGØRELSEN.....	13
BILAGOVERSIGT.....	20

AFGØRELSE OM TILLADELSE TIL RÅSTOFINDVINDING M.M.

Vejle Kommune meddeler herved tilladelse til:

- indvinding af op til 425.000 m³ sand, sten og grus årligt på 24,5 ha areal af ejendommen, der er vist med blå linje på forsiden og på bilag A.

Ansøgning efter råstofloven gælder ikke som ansøgning om andre tilladelser, som ikke direkte angår selve indvindingen, selv om sådanne tilladelser faktisk kan være en forudsætning for indvindingsvirksomhedens etablering, f.eks. opførelse af bygninger, etablering af nedslivningsanlæg, erhvervelse af arealer eller omlægning af vandløb. Det samme gælder anlæg, der skal have godkendelse efter miljøbeskyttelseslovens kap. 5.

A.N. Grus A/S må selv søge eventuelle andre, nødvendige tilladelser og godkendelser.

For tilladelsen gælder en række vilkår oplistet i afsnittet herom.

Afgørelsen er truffet med hjemmel i:

- Råstoflovens § 7, stk. 1 (råstofindvindingstilladelsen) og Råstoflovens § 10 (vilkår for råstofindvindingstilladelsen)

Kommunen vurderer, at råstofgravning er en aktivitet, der medfører forurening af omgivelserne (støv, støj m.m.), hvilket betyder, at virksomheden er omfattet af miljøbeskyttelseslovens § 42.

Kommunen har gennemført en VVM-screening af det ansøgte i henhold til § 3 stk. 2 i Miljøministeriets bekendtgørelse nr. 1335 af 6. december 2006 om vurdering af visse offentlige og private anlægs virkning på miljøet (VVM) i medfør af lov om planlægning. Det vurderes samlet, at en tilladelse til det ansøgte ikke kræver en udarbejdelse af et regionplantilæg ledsaget af en VVM-redegørelse (Vurdering af Virkninger på Miljøet). VVM-screeningen ses i bilag E.

Den samtidige ansøgning om modtagelse af 1.500.000 m³ jord behandles særskilt af Regionsrådet i Region Syddanmark.

VILKÅR

Generelt

1. Råstofgraven skal indrettes og drives i overensstemmelse med denne tilladelse, evt. ændringer af tilladelsen skal godkendes af Vejle Kommune inden ændringer foretages.
2. Tilladelsen gælder fra klagefristens udløb og indtil den 1. marts 2020. Tidligere afslutning meddeles tilsynsmyndigheden.
3. Tilladelsen giver ikke ansøger ret til at påbegynde indvindingen, før den krævede sikkerhed er stillet, og grave- og efterbehandlingsplanen er godkendt.
4. Tilladelsen giver ikke ansøger ret til at påbegynde indvindingen, før klagemulighederne er udtømte.
5. Der skal gives meddelelse til tilsynsmyndigheden om indvindingens påbegyndelse og

afslutning.

Drift

6. Der må indvindes op til 425.000 m³ sand, sten og grus årligt på ejendommen, der er vist i bilag A.
7. Råstofgravning med gravemaskiner, transportanlæg og oparbejdningsanlæg må kun foregå på hverdage, mandag- fredag kl. 7.00 – 17.00. Der må ikke arbejdes lørdag, søn- og helligdage med gravning.
8. Udlevering og læsning, herunder kørsel indenfor virksomhedens område, må kun foregå på hverdage, mandag- fredag kl. 7.00- 17.00 samt lørdage kl. 7-12. Der må ikke arbejdes søn- og helligdage.
9. Graveanlæg skal placeres i bunden af graven. Anlægget skal om nødvendigt støjafskærmes af gravefronter, færdigvarelagre og/eller muld- og overjordsdepoter.
10. Ændring af og flytning af stationære behandlingsanlæg skal forelægges tilsynsmyndigheden til godkendelse inden udførelse. Ændring og flytning af mobile behandlingsanlæg kan ske uden tilladelse.

Vejadgang

11. Overkørslen af matrikel skel skal udbygges ved ansøgers foranstaltning og på ansøgers bekostning.
12. Kørevej til og fra graveområdet må kun ske via Tysklandsvej til Riismarksvej på matr. nr. 3a, Oksbjerg, Øster nykirke. Der må således ikke ske kørsel til og fra graveområdet på den sydlige af Riismarksvej.
13. Skiltning på Riismarkvej skal respekteres.
14. Kommunen er uden ansvar for eventuel konflikt med kabler m.v., som måtte forefindes i vejarealet.
15. Omlægning eller midlertidig omlægning af privat fællesvej skal foretages efter privatvejlovens regler. Det pålægges råstofindvinder at finde en løsning med de(n) vejberettigede herom. Såfremt vejoverkørslerne ønskes retableret efter endt råstofindvinding, skal der fremsendes en ansøgning herom til vejbestyrelsen.

Støj

16. Støjbidraget fra råstofindvindingen, angivet som det ækvivalente, korrigerede lydniveau i dB(A), må ved spredt bebyggelse i det åbne land ikke overskride nedenstående værdier. Grænseværdierne skal overholdes inden for det mest støjbelastede tidsrum på 8 timer.

Mandag – fredag kl. 06.00 – 07.00	Mandag – fredag kl. 07.00 – 17.00	Lørdag kl. 07.00 – 12.00	Andre tidspunkter
55	55	55	Virksomheden er ikke i drift

17. I en periode, dog maksimalt 8 uger om året i tidsrummet fra mandag til og med fredag i tidsrummet kl. 8.00 – 16.00, hvor der foregår anlægsarbejde (afrømning af overjord, etablering af støjvolde og efterbehandling) mod en beboelsesejendom hæves det ækvivalente korrigerede støjniveau til 60 dB(A).

18. Virksomheden må ikke give anledning til lavfrekvent støj, infralyd eller vibrationer, der kan genere. Eventuelle gener vil blive vurderet efter Miljøstyrelsens til enhver tid gældende retningslinjer herom, p.t. "Orientering om lavfrekvent støj, infralyd og vibrationer i eksternt miljø", nr. 9, 1997 samt orientering nr. 28, 1999 "Måleudstyr til måling af infralyd, lavfrekvent støj og vibrationer" fra Miljøstyrelsens referencelaboratorium for støjmålinger.
19. Hvis tilsynsmyndigheden finder det nødvendigt, skal virksomheden gennem målinger/beregninger dokumentere, at vilkårene om støj m.m. overholdes. Dokumentation kan dog som udgangspunkt højst forlanges én gang årligt.
20. Målingerne skal gennemføres efter Miljøstyrelsens til enhver tid gældende retningslinjer herom, p.t. vejledning nr. 5/1984, nr. 6/1984 og nr. 3/1996 om ekstern støj fra virksomheder. Alternativt kan der laves en beregning af støjniveauet efter Miljøstyrelsens til enhver tid gældende retningslinjer herom, p.t. vejledning nr. 5/1993. Målinger og beregninger skal laves af et firma, der er godkendt af Miljøstyrelsen til at lave målinger og beregninger.

Støv

21. Virksomhedens aktiviteter må ikke give anledning til støvgener, som tilsynsmyndigheden finder væsentlige. Fritliggende bunker af støvende materialer og støvende arealer (interne veje m.m.) skal om nødvendigt oversprøjtes med vand eller på anden måde forhindres i at give støvgener.
22. Der må ikke opbevares eller udsprede kemiske midler som f.eks. støvdæmpende midler, pesticider eller vejsalt i graveområdet.

Opbevaring af olie, tanke og affald

23. Håndtering og opbevaring af dieselolie og drivmidler må ikke ske indenfor 300 meters beskyttelseszone omkring drikkevandsboring på Tysklandsvej 21 og 24 samt Riismarksvej 23. For markvandingsboringen er der tale om en beskyttelseszone på 150 meter, hvor der ikke må ske håndtering og opbevaring af førnævnte stoffer.
24. Dieselolie og øvrige drivmidler skal opbevares ved mandskabsvogn.
25. Mobil brændstoftank skal efter brug i graveområdet flyttes tilbage til mandskabsvogn. Mobil brændstoftank skal anbringes i aflåselig lukket container, som kan indeholde 100 % af brændstoftankens volumen.
26. Stationær brændstoftank skal anbringes i aflåselig lukket container, som kan indeholde 100 % af brændstoftankens volumen.
27. For at undgå nedsivning af drivmidler til grundvandet, skal disse opbevares på tæt bund (SF-sten er ikke tæt befæstet), under tag. Der skal være mulighed for at kunne tilbageholde volumen af den største beholder i tilfælde af uheld/lækage.
28. Alt mobilt og stationært materiel skal regelmæssigt inspiceres for olie- og kemikaliespild og eventuelle utætheder skal øjeblikkeligt afhjælpes og repareres, hvis det kan give anledning til jord- og grundvandsforurening.
Der skal føres logbog over inspiceringerne, f.eks. som et fakturaregnskab for reparationer. Logbogen skal opbevares på virksomheden i mindst 5 år og skal fremvises/indsendes til tilsynsmyndigheden, såfremt tilsynsmyndigheden anmoder om det.
29. Der skal udarbejdes instrukser til håndtering af uheld (f.eks. spild) med drivmidler m.m. i råstofgraven. Der skal føres logbog over uheld med drivmidler m.m. Logbogen skal opbevares på virksomheden i mindst 5 år og skal fremvises/indsendes til tilsynsmyndigheden, såfremt tilsynsmyndigheden anmoder om det.

30. Virksomhedens affald, herunder olieaffald, skal bortskaffes efter retningslinjerne i de til enhver tid gældende affaldsregulativer i Vejle Kommune.
31. Der må ikke opbevares eller deponeres returjord indeholdende affald, bygningsaffald eller andet affald på arealet.
32. Der må ikke opbevares eller tilføres jord til råstofgraveområdet, medmindre Region Syddanmark har givet tilladelse efter jordforureningslovens § 52, til modtagelse af jord.

Vilkår om afstandskrav og grundvandsbeskyttelse

33. Indvindingsarealets afgrænsende hjørnepunkter, jf. bilag A, skal afsættes i marken med kendelige pæle. Afmærkningerne skal være synlige i hele graveperioden.
34. Inden gravearbejdet påbegyndes skal forsyningsselskab kontaktes med henblik på afmærkning af den tinglyste højspændingsledning. Afmærkningerne skal være synlige i hele grave- og efterbehandlingsperioden. Afstandskrav fastsat af forsyningsselskabet skal overholdes.
35. Gravning skal ske efter en af tilsynsmyndigheden godkendt graveplan bilag C.
36. Der må maks. være 4 ha åbent indvindingsareal.
37. Der må maksimalt indvindes råstoffer til en dybde, således at der ikke graves dybere end oversiden af det primære beskyttelseslag.
38. Lerlag må ikke bortgraves uden særlig tilladelse fra kommunen.
39. Der må ikke graves under grundvandsspejlet, og det efterbehandlede terræn skal overalt ligge mindst 1 meter over grundvandsspejlet.
40. Gravning skal foregå med en skrænthældning på minimum 1:2, så der ikke under gravning og fordeling af overjord kan opstå fare for udskridning. Der må ikke graves nærmere end 3 meter til skel.
41. Der må ikke graves nærmere end 5 meter til skel af hensyn til beskyttede diger og høje. Se bemærkninger fra Vejle Museum side 19
42. Omkring drikkevandsboringer er der fastlagt et 5 meter fredningsbælte. Indenfor fredningsbæltet må der ikke gødes, bruges ukrudsdræbende midler eller i det hele taget anbringes eller anvendes stoffer på en sådan måde, at indvindingsanlægget udsættes for forurening.
43. Ved gravning inden for 150 meter fra beboelse skal der oplægges en mindst 3 meter høj støjvold mod disse. Volden skal oplægges, så den kan yde en effektiv beskyttelse mod støj.
44. Muld og overjord skal afrømmes og lægges i støjvold til brug for efterbehandlingen. Muld og overjord må således ikke fjernes fra ejendommen.
45. Gravning i skrænter/profiler med digesvalereder er forbudt i perioden 1. april til 31. august. Hvis der er aktive digesvale kolonier på tidspunktet for efterbehandling af råstofgraven, skal efterbehandlingen af de skrænter/profiler med digesvalereder udsættes til, efter svalerne har forladt kolonien. Kommunen skal kontaktes i tvivlstilfælde.
46. Såfremt der efterfølgende foretages væsentlige ændringer i gravningens tilrettelæggelse, skal en revideret graveplan indsendes til tilsynsmyndigheden til godkendelse.

Vilkår for råstofgravning i nærheden af højspændingskabel.

47. Der må ikke foretages råstofindvinding ved højspændingskabel indenfor de nærmere fastsatte afstandskrav fra forsyningsselskabet.
48. Råstofgraven skal som udgangspunkt have anlæg med 2:1 mod højspændingskabel dvs. skrænt med terrænhældning 2 meter vandret og 1 meter lodret.

Efterbehandling

49. Medmindre myndighederne træffer andre bestemmelser om arealets anvendelse, skal arealet efterbehandles til jordbrugsmæssig drift og eller naturformål. Efterbehandling skal ske efter en af tilsynsmyndigheden godkendt efterbehandlingsplan.
50. Idet ansøger ønsker at efterbehandle ved tilførsel af jord udefra, skal der udarbejdes efterbehandlingsplan for efterbehandling med tilførsel af jord udefra samt en efterbehandlingsplan, hvis der enten ikke gives tilladelse til tilførsel af jord eller hvis en evt. dispensation til modtagelse af jord ikke udnyttes af ansøger.
51. Efterbehandlingsplaner skal indsendes til tilsynsmyndigheden til godkendelse senest 4 uger, inden gravningen ønskes påbegyndt.
52. I forbindelse med indvinding af råstoffer og udførelse af efterbehandling må der kun modtages jord til opfyldning udefra, såfremt Regionsrådet har givet særlig dispensation hertil.
53. Muld og overjord skal ved efterbehandlingen fordeles jævnt på arealet. Under fordeling af muld og overjord må skrænterne ikke have sådanne anlæg, at de frembyder fare for udskridning.
54. Såfremt tilladelsen inddrages, indtræder efterbehandlingsforpligtelsen omgående.
55. Efterbehandlingsarbejderne skal påbegyndes og gennemføres kontinuerligt og så tidligt som det under hensyn til virksomhedens drift er praktisk muligt. Efterbehandlingen skal være afsluttet senest 1 år efter indvindingens ophør eller afbrydelse. Efterbehandlingen af hele graveområdet skal være endelig afsluttet senest d. 1. marts 2021.

Sikkerhedsstillelse

56. For opfyldelsen af foranstående vilkår skal tilladelsens indehaver overfor tilsynsmyndigheden stille et sikkerhedsbeløb fra et pengeinstitut eller kautionsforsikring på kr. 690.000,-. Sikkerhedsstillelsen skal være udformet således, at denne årligt indekseres pr. 1. april efter Danmarks Statistiks reguleringsindeks for jordarbejder. Sikkerhedsstillelsen reguleres efter det foregående års indeks for 4. kvartal.
57. Sikkerhedens størrelse er fastlagt ud fra, at der maksimalt anvendes 4 ha åbent indvindingsareal. De øvrige arealer skal enten være efterbehandlet eller ikke råstofudnyttet landbrugsarealer.
58. Sikkerhedsstillelsen vil ikke blive frigivet af tilsynsmyndigheden, førend de godkendte efterbehandlingsarbejder er udført og godkendt af tilsynsmyndigheden. Tilsynsmyndigheden kan uden videre forlange sikkerheden stillet til rådighed.

ØVRIGE BEMÆRKNINGER

Generelt

En tilladelse, der er meddelt i henhold til lovens § 7, stk. 1, bortfalder, såfremt råstofindvindingen ikke er påbegyndt senest 3 år efter, at den er meddelt, eller ikke har været udnyttet i 3 på hinanden følgende år.

En tilladelse efter råstofloven fortrænger ikke private rettigheder, som f.eks. udlagte private veje, ledningsservitutter og mastedeclarationer.

Tilsyn og besigtigelse

Tilsynsmyndigheden fører tilsyn med indvindingen, jf. råstoflovens § 31.

Dette betyder, at:

- tilsynsmyndigheden uden retskendelse har adgang til indvindingsområdet for at påse, om tilladelsen og vilkårene overholdes.
- tilsynsmyndigheden kan meddele påbud om, at et ulovligt forhold skal berigtiges inden for en nærmere fastsat frist.
- tilsynsmyndigheden kan, såfremt påbuddet ikke efterkommes rettidigt, umiddelbart foretage det nødvendige på ejerens eller brugerens bekostning.

Såfremt en ejer eller en bruger ikke inden for en af tilsynsmyndigheden fastsat frist opfylder vilkår for efterbehandling, kan tilsynsmyndigheden umiddelbart foretage det nødvendige på ejerens eller brugerens bekostning, jf. råstoflovens § 33.

Såfremt det måtte vise sig nødvendigt af hensyn til opfyldelsen af råstoflovens § 1 og § 3, kan tilsynsmyndigheden på et senere tidspunkt fastsætte yderligere vilkår eller foretage ændringer af allerede stillede vilkår. Eventuelle nye vilkår eller ændringer af eksisterende vil dog kun blive aktuelle, såfremt der er tale om ændrede forudsætninger i forhold til grundlaget for denne afgørelse.

Råstoftilladelsen kan tilbagekaldes af kommunalbestyrelsen i tilfælde af grov eller gentagen overtrædelse af vilkårene eller af lovgivningen i øvrigt, jf. råstoflovens § 11.

Underretning ved ejerskifte, konkurs m.v.

I tilfælde af indvindingsvirksomhedens ejerskifte, konkurs, betalingsstandsning m.v., er såvel ejendommens ejer som råstofindvinder, forpligtet til straks at underrette tilsynsmyndigheden.

Tinglysning

En deklaration indeholdende de nævnte vilkår omhandlende efterbehandling vil efter klagefristens udløb blive tinglyst på ejendommen. Tilsynsmyndigheden vil foranledige tinglysning af vilkårene, der er omfattet af denne tilladelse. Deklarationen skal i henhold til råstofloven tinglyses for ejers regning.

Tilladelsens vilkår er bindende for ejere og indehavere og andre med rettigheder over ejendommen. Det gælder uanset, om der sker tinglysning. Tinglysningen sker i medfør af råstoflovens § 10, stk. 5 og landbrugslovens § 23, stk. 1 med tilsynsmyndigheden som påtaleberettiget.

Såfremt tilladelsen ikke ønskes benyttet og tinglysningsafgiften helt vil undgås, skal tilsynsmyndigheden have skriftlig besked. Beskeden skal sendes til tilsynsmyndigheden, inden klagefristen udløber. Når tinglysningen er sket, vil tilsynsmyndigheden fremsende en regning for udlagt tinglysningsgebyr.

Når tilladelsen er udløbet og efterbehandlingen godkendt, vil tilsynsmyndigheden foranledige, at den tinglyste deklaration aflyses, dog med undtagelse af vilkår med krav om gennemgravning af skel.

Indvinding af grundvand

Indvinding af grundvand og sænkning af grundvandsstanden ved råstofindvinding kan medføre erstatningspligt for skader. Det gælder skader, som skyldes forandring af grundvandsstanden, vandføringen i vandløb eller vandstanden i søer m.m. Erstatningen kan ned-sættes eller bortfalde, hvis skaden kan tilregnes skadelidte selv eller er en følge af særlige forhold på skadelidtes ejendom. I mangel af enighed afgøres erstatningsspørgsmålet af tak-sationsmyndighederne. Der henvises til vandforsyningslovens § 23 og § 28. Tilladelse efter vandforsyningsloven kan tilbagekaldes eller ændres uden erstatning, hvis forudsætningerne viser sig urigtige, eller ændres væsentligt, jf. vandforsyningslovens § 26.

Olie- og tankanlæg

Olie- og tankanlæg skal indrettes i overensstemmelse med bestemmelserne i den til enhver tid gældende olietankbekendtgørelse, pt. Miljøministeriets bekendtgørelse nr. 724 af 1. juli 2008 om indretning, etablering og drift af olietanke, rørsystemer og pipelines samt Miljø-ministeriets bekendtgørelse nr. 555 af 9. juli 2001 om forebyggelse af jord- og grundvands-forurening fra benzin- og dieselsalgslanlæg.

Fortidsminder

Inden for de ansøgte arealer er der registreret en overpløjet gravhøj, hvor der er fundet en urnegrav. Det er sandsynligt, at der ligger yderligere grave eller andre fortidsminder i høj-tomten eller i højens omgivelser.

Opmærksomheden henledes på museumslovens § 27 og § 29, hvorefter fund af henholds-vis fortidsminder og usædvanlige naturhistoriske genstande gør, at arbejdet straks skal standses og anmeldes til det lokale kulturhistoriske/arkæologiske museum. Vejle Museum kan kontaktes i sådanne tilfælde.

Indberetning af indvunden jordmængde

Der skal hvert år gives oplysninger til kommunen om arten og mængden af de råstoffer, der indvindes i råstofgraven samt om anvendelsen heraf. Indberetningen videresendes af kommunen til Danmarks Statistik, jf. råstoflovens § 29. Indberetningen skal ske på et sær-ligt skema, der fremsendes af tilsynsmyndigheden til råstofindvinder.

Råstofafgift

Der skal betales råstofafgift i henhold til Skatteministeriets lovekendtgørelse nr. 335 af 10. maj 1997 om afgift af affald og råstoffer. SKAT vil blive underrettet, når råstofindvin-dingen påbegyndes, ved at tilsynsmyndigheden fremsender en kopi af tilladelsen.

Prøveboringer

Resultater af boring m.v. efter råstoffer i jorden skal efter udførelsen indberettes til GEUS (Geologiske Undersøgelser), jf. råstoflovens § 28.

Efterbehandling og landbrugsdrift

I lovekendtgørelse nr. 1202 af 9. oktober 2007 om landbrugsejendomme § 11, stk. 2 fast-sættes, at ingen del af en landbrugsejendom må tages i brug til andet end jordbrugsmæssige formål, medmindre anvendelsen er i overensstemmelse med reglerne i planloven eller rå-stofloven. Det gælder således generelt, at hvis der kan gives en tilladelse efter planloven el-ler råstofloven til en ikke-jordbrugsmæssig anvendelse af en landbrugsejendom eller en del

af en landbrugsejendom, vil anvendelsen til det pågældende formål kunne ske uden videre.

Anvendelsen af landbrugsjorder til råstofindvinding skal ifølge loven ikke længere reguleres efter reglerne i landbrugsloven. De landbrugsmæssige hensyn i forbindelse med råstofindvinding på landbrugsejendomme, herunder vilkår om efterbehandling til jordbrugs- eller naturformål, varetages af kommunalbestyrelsen i medfør af råstofloven.

AFGØRELSE OM VVM-PLIGT

Kommunen har gennemført en VVM-screening af det ansøgte i henhold til § 3 stk. 2 i Miljøministeriets bekendtgørelse nr. 1335 af 6. december 2006 om vurdering af visse offentlige og private anlægs virkning på miljøet (VVM) i medfør af lov om planlægning. På baggrund af screeningen vurderer kommunen, at de miljømæssige påvirkninger af omgivelserne vil være minimale, idet det ansøgte vurderes ikke at give anledning til væsentlige ændringer i miljøpåvirkningen. Der er i råstofindvindingstilladelsen stillet vilkår, der tager hensyn til de konkrete miljøpåvirkninger, som råstofindvindingen medfører. Det vurderes samlet, at en tilladelse til det ansøgte ikke kræver en udarbejdelse af et regionplantillæg ledsaget af en VVM-redegørelse (Vurdering af Virkninger på Miljøet). VVM-screeningen ses i bilag E.

OFFENTLIGGØRELSE OG KLAGEVEJLEDNING M.V.

Afgørelsen vil blive annonceret uge 11, 2010 i Give Posten samt på Vejle Kommunes hjemmeside.

Der kan klages over afgørelsen. Klagen skal være skriftligt og stiles til klagemyndigheden, men sendes til Vejle Kommune, Natur og Miljøforvaltningen, Skolegade 1, 7100 Vejle, som videresender klagen til klagemyndigheden ledsaget af den påklagede afgørelse og det materiale, der er indgået i sagens bedømmelse, medmindre andet er angivet herunder. Klager vil modtage en kopi af kommunens brev til klagemyndigheden.

Klagen skal være modtaget senest den 13. april 2010 inden kl. 15.00. Råstofindvinder vil få besked, hvis kommunen modtager en klage.

Ønskes afgørelsen indbragt for domstolene, skal det ske inden 6 måneder efter den endelige afgørelse er truffet. Fristen regnes fra annonceringsdatoen.

De klageberettigede fra de enkelte delafgørelser ses i de respektive underafsnit herunder; råstofloven, vandforsyningsloven, vejloven, miljøbeskyttelsesloven og VVM-bekendtgørelsen.

Råstofloven

Afgørelsen kan påklages til Naturklagenævnet. Rettidig klage efter denne lov har opsættende virkning for tilladelsen, medmindre Naturklagenævnet bestemmer andet.

Det er en betingelse for Naturklagenævnets behandling af klagen, at klager indbetaler et

gebyr på 500 kr. til Naturklagenævnet. Nævnet vil fremsende en opkrævning på gebyret til klager, når nævnet har modtaget klagen fra kommunen. Naturklagenævnet vil ikke påbegynde behandlingen af klagen, før gebyret er modtaget. Betales gebyret ikke inden for den fastsatte frist på 14 dage, afvises klagen fra behandling. Vejledning om gebyrordningen kan findes på Naturklagenævnets hjemmeside www.nkn.dk. Gebyret tilbagebetales, hvis klager får helt eller delvis medhold i klagen.

Klageberettigede:

- Adressaten for afgørelsen,
- Offentlige myndigheder,
- Lokale foreninger og organisationer, som har en væsentlig interesse i afgørelsen,
- Landsdækkende foreninger og organisationer, hvis hovedformål er beskyttelse af natur og miljø,
- Landsdækkende foreninger og organisationer, som efter deres formål varetager væsentlige rekreative interesser, når afgørelsen berører sådanne interesser,
- Enhver med en individuel væsentlig interesse i afgørelsen.

Vandforsyningsloven

Klageberettigede:

- Adressaten for afgørelsen,
- Embedslægeinstitutionen i Region Syddjylland,
- Danmarks Naturfredningsforening, Danmarks Sportsfiskerforbund og Forbrugerrådet kan påklage afgørelser efter § 20 om tilladelse til vandindvinding, afgørelser efter § 21, jf. § 20 om tilladelse til vandindvindingsanlæg og afgørelser efter § 32 om tilbagekaldelse af vandindvindingstilladelser,
- Enhver, der må antages at have en individuel, væsentlig interesse i afgørelsen.

Miljøbeskyttelsesloven

Afgørelsen kan påklages til Miljøklagenævnet. Rettidig klage efter denne lov har ikke opsættende virkning for tilladelsen, medmindre Miljøklagenævnet bestemmer andet.

Klageberettigede:

- Adressaten for afgørelsen,
- Embedslægeinstitutionen i Region Syddjylland,
- Landsdækkende foreninger og organisationer i det omfang, de har klageret over den konkrete afgørelse, jf. miljøbeskyttelseslovens §§ 99 og 100,
- Lokale foreninger og organisationer, der har beskyttelse af natur og miljø eller rekreative interesser som formål, og som har ønsket underretning om afgørelsen,
- Enhver, der må antages at have en individuel, væsentlig interesse i afgørelsen.

Klagevejledning vedrørende VVM-pligt

Afgørelse efter VVM-bekendtgørelsen kan påklages til Naturklagenævnet. I henhold til planlovens § 58, stk. 1 pkt. 4 kan kun retlige spørgsmål påklages. Det vil sige, at der kan klages over afgørelsens lovlighed. Hvis retsregler og retsprincipper er fulgt, har Naturklagenævnet i disse sager ikke mulighed for at behandle klager over andre spørgsmål og vil ikke kunne tage stilling til, om afgørelsen er hensigtsmæssig eller rimelig. Rettidig klage efter denne lov har normalt ikke opsættende virkning, men udnyttelsen af afgørelsen sker på eget ansvar, da Naturklagenævnet kan ændre afgørelsen.

Klagen skal være skriftlig og sendes direkte til Naturklagenævnet, Frederiksborggade 15, 1360 København K, eller e-mail: nkn@nkn.dk. Klagen skal være modtaget af klagemyndigheden inden den 13. april 2010. En kopi af klagen bedes desuden sendt til Vejle Kommune, Natur og Miljøforvaltningen, Skolegade 1, 7100 Vejle eller naturogmiljoe@vejle.dk.

Det er en betingelse for Naturklagenævnets behandling af klagen, at klager indbetaler et gebyr på 500 kr. til Naturklagenævnet. Nævnet vil fremsende en opkrævning på gebyret til klager, når nævnet har modtaget klagen fra kommunen. Naturklagenævnet vil ikke påbegynde behandlingen af klagen før gebyret er modtaget. Betales gebyret ikke inden for den fastsatte frist på 14 dage, afvises klagen fra behandling. Vejledning om gebyrordningen kan findes på Naturklagenævnets hjemmeside www.nkn.dk. Gebyret tilbagebetales, hvis klager får helt eller delvis medhold i klagen.

Klageberettigede:

- Miljøministeren
- enhver med retlig interesse i sagens udfald, herunder et nationalparkfond oprettet efter lov om nationalparker
- landsdækkende foreninger og organisationer, der som hovedformål har beskyttelse af natur og miljø eller varetagelsen af væsentlige brugerinteresser inden for arealanvendelsen, på betingelse af, at
 - foreningen eller organisationen har vedtægter eller love, som dokumenterer dens formål, og at
 - foreningen eller organisationen repræsenterer mindst 100 medlemmer.

Hvis nævnets afgørelse ønskes indbragt for domstolene skal dette ske inden 6 måneder efter den endelige afgørelsen er truffet.

Tilladelsen er udarbejdet af
Vejle Kommune - Natur og Miljøforvaltning

Pia Hamborg

Telefon direkte: 76 81 24 25

Mail: pifha@vejle.dk

GRUNDLAG FOR AFGØRELSEN

Lovgrundlag m.m.

- Råstofloven, Miljøministeriets Lovbekendtgørelse nr. 1025 af 20. oktober 2008 om råstoffer.
- Landbrugsloven, Fødevareministeriets Lovbekendtgørelse nr. 1202 af 9. oktober 2007 om landbrugsejendomme.
- Miljøbeskyttelsesloven, Miljø- og Energiministeriets Lovbekendtgørelse nr. 1757 af 22. december 2006 om lov om miljøbeskyttelse.
- Jordforureningsloven, Miljø- og Energiministeriets bekendtgørelse nr. 282 af 22. marts 2007 om jordforurening.
- Vandforsyningsloven, Miljøministeriets Lovbekendtgørelse nr. 1026 af 20. oktober 2008 om vandforsyning m.v.
- VVM-bekendtgørelsen, Miljøministeriets bekendtgørelse nr. 1335 af 6. december 2006 om vurdering af visse offentlige og private anlægs virkning på miljøet (VVM) i medfør af lov om planlægning.
- Museumsloven, Kulturministeriets lovbekendtgørelse nr. 1505 af 14. december 2006 om museer m.v.
- Naturbeskyttelsesloven, Miljøministeriets lovbekendtgørelse nr. 1042 af 20. oktober 2008 om naturbeskyttelse.

Andet baggrundsmateriale

- Råstofplan 2008 for Region Syddanmark
- Ekstern støj fra virksomheder, Miljøstyrelsens vejledning nr. 5,1984

Sagsakter

- Ansøgningsmateriale af 25. september 2009 samt yderligere oplysninger af 8. oktober 2009.

Ansøgningens indhold

Vejle Kommune har den 8. oktober 2009 modtaget en ansøgning fra A.N. Grus A/S om tilladelse til råstofindvinding. Af ansøgningen fremgår:

Ansøger

A.N.Grus A/S
Egelandsvej 1, Smidstrup
Telefon nr: 75862644
CVR-nummer: 28699921
Kontaktperson: Ib Nielsen
Email: Ib@an-vognmand.dk

Ejer og matrikelforhold

- 3a, Oksenbjerg By, Øster Nykirke:
- Ejer: Flemming Kjær
- CVR-nummer: 19691632

Ovennævnte ejer har underskrevet ansøgningen og fremgår derfor som medansøger.

Ejer og matrikelforhold

- 4h, Oksenbjerg By, Øster Nykirke
- Ejer: Arne Krusborg Nørtoft
Danskehøj 7, 7323 Give

Ansøgningens indhold

Det fremgår af ansøgningen, at

- ejendommen er en landbrugsejendom,
- der søges om tilladelse til at indvinde sand, grus og sten
- Stenprocent ≥ 4 mm er på op til 1-2 %
- muldlagets tykkelse er 0,5 m,
- terrænknoten er ca. +93-119 m,
- den planlagte gravedybde er 20 meter, men varierer i området fra 4-20 meter under terræn. Den angivne dybde er fastsat ud fra sammenhængende lerlag. Der er taget udgangspunkt i, at der graves ned til oversiden af det nederste lerlag.
- indvindingen er planlagt påbegyndt 2010,
- indvindingen forventes afsluttet 2020,
- den årlige produktion udgør 425.000 m³,
- det ansøgte indvindingsområde udgør 24,5 ha,
- der til indvindingen ønskes anvendt 1 sorterer, 2 gummiged, 1 dozer, 1 nedknusningsanlæg og 1 mandskabsvogn
- oparbejdningsanlæg vil bestå af sortering(tør) og knusning,
- det mobile anlæg har flytbar brændstoftank,

som er placeret ved mandskabsvogn

- det årlige forbrug af dieselolie er 80.000 liter,
- vanding vil foregå med vandvogn,
- støjniveau er angivet til 55 dB(A),
- støjvolde vil blive etableret med afrømmet muldjord
- der kun forefindes olie- og kemikalieaffald i f.b. service på materialet,
- til- og frakørsel sker via Riismarksvej, matr. Nr. 3a Oksenbjerg By, Øster Nykirke
- råstofgravens driftstider ønskes mandag til fredag kl. 6.00 – 17.00, lørdage kl. 6.00-12.00
- udlevering og læsning ønskes mandag til fredag kl. 6.00-17.00 samt lørdag kl. 7-12.
- arealet efter endt gravning vil blive efterbehandlet til kote indenfor nuværende kvote - alternativ – 10 meter under nuværende kvoter og til landbrugsjord
- der ønskes mulighed for at tilføre jord udefra, i alt 1.500.000 m³.

Kommunens vurdering

Det ansøgte areal anvendes i dag til landbrugsformål.

Arealet er beliggende i det regionalt udlagte råstofgraveområde jf. Region Syddanmarks råstofplan, 2008. Råstofgraveområdet er en del af et stort udlagt graveområde, der er reserveret til råstofindvinding.

Inden for graveområdet kan det forventes, at der på visse vilkår vil blive givet tilladelse til indvinding af råstoffer, når der er behov for materialerne.

Råstofindvinding i graveområdet har foregået i en del år og ikke givet anledning til væsentlige gener. Der er søgt om råstofindvinding i en 10-årig periode, hvilket vurderes til at være en normal variation for råstofindvindingstilladelser.

Det ansøgte areal er i regionplanen udpeget som særligt drikkevandsområde. Ved udpegningen af de regionale råstofgraveområder har planmyndigheden vurderet, at drikkevandsinteresser må vige for det samfundsmæssige hensyn til frembringelsen af råstoffer.

Der indvindes primært sand, støbe- og stabilgrus. De indvundne råstofforekomster sorteres, hvorefter

materialerne sælges og bortkøres på lastbiler.

I henhold til Region Syddanmarks råstofplan, 2008 er kommunen forpligtet til at meddele tilladelse til råstofindvinding i råstofplanens graveområder under hensyntagen til naboer, natur, miljø, grundvand og kulturhistorie m.v. Der kan ske mindre justeringer ved afgrænsning af råstoff tilladelser i forhold til graveområdenes afgrænsning.

Der er lagt vægt på, at tilgodese regionplanens retningslinjer om udnyttelse af råstofforekomster i udlagte graveområder, så når en råstofgrav er åbnet, bør forekomsten udnyttes med mindre der er særlige forhold, som forhindrer dette eller taler afgørende imod det.

Grundvand

Risikoen for forurening af grundvandet i forbindelse med råstofgravning kan, iht. Naturklagenævnet orienterer nr. 189, august 1999, sammenlignes med den uregulerede risiko for grundvandsforurening i forbindelse med jordbehandling med tunge maskiner i landbruget eller risikoen for grundvandsforurening i forbindelse med forsvars øvelser i terræn med tungt materiel eller i forbindelse med anvendelse af tunge maskiner ved almindelige bygge- og anlægsopgaver.

Under indvindingen vil der være risiko for uheld med forurening af jord og grundvand ved spild af brændstof og olieprodukter. Denne risiko kan reduceres ved anvendelse af godkendte miljøtanke til opbevaring af mobil brændstoftank.

Der er i råstofindvindingstilladelsen stillet vilkår, der tager hensyn til grundvandets beskyttelse, herunder vilkår om, at stationær olie- og kemikalieoplæg ikke forefindes i graveområdet, men skal placeres ved mandskabsvogn udenfor graveområdet. Endvidere skal den mobile brændstoftank flyttes til det stationære lager ved mandskabsvognen udenfor graveområdet. Den stationære brændstoftank skal placeres ved mandskabsvogn.

Det ansøgte gravefelt ligger indenfor område med særlige drikkevandsinteresser.

Kommunens vurdering af råstoff tilladelsens areal.:

Der er i ansøgningen søgt om råstofgravning af

24,5 ha i udlagt graveområde. Der planlægges indvundet op til 425.000 m³ årligt i perioden 2010-2019, begge inkl. Der ønskes indvundet råstof ned til oversiden af det nederste lerlag. Der planlægges indvundet råstoffer til en dybde af max. 4-20 m.u.t., som skønnes at være kvoten for oversiden af nederste lerlag. Med aftagende mægtighed mod øst og vest. Det vurderes, at forekomsten af råstoffer strækker sig ud over det ansøgte areal. Der skal ikke graves under grundvandsspejlet.

Det oplyses, at hjælpepestoffer (dieselolie) med et årligt forbrug på 80.000 liter skal opbevares i et stationær og mobil brændstoftank. Placering vil være ved mandskabsvogn.

Der vil kun kunne forefindes affald ved service på materialet, det er ikke oplyst, hvor dette materiale skal opbevares.

Grundvandsinteresser

Arealet vil efter endt indvinding blive efterbehandlet til jordbrugsformål.

Det ansøgte graveareal ligger i et område med særlige drikkevandsinteresser. Området har stor sårbarhed. Graveområdet ligger udenfor et indvindingsopland til et vandværk.

Grundvandet strømmer primært i sydlig retning. Grundvandsspejlet (primære magasin) ligger 30-40 meter under terræn. Magasinet er frit. Der kan være tale om et højere liggende, sekundært magasin dannet af et højtliggende lerlag i kvote ca. + 100 meter.

Udtalelse fra Grundvandsteamet til indvinding af grusforekomster på matr.nr. 3a og 4h Oksenbjerger, Oksenbjerger By

Der ligger 2 ejendomme nord/nordøst for graveområdet (Tysklandsvej 21 og 24) og en ejendom sydøst for graveområdet (Riismarksvej 23).

Tysklandsvej 24 har en drikkevandsboring med DGU nr. 105.694. Boringen er 36 meter dyb. Fra boringens bund og op til 4 meter under terræn er der fundet sand. Til overfladen ses vekslende små lag. Vandanalyse fra 2004 viser nitrat i vandet.

Tysklandsvej 21 har en drikkevandsboring, som ikke er geologisk beskrevet. Vandanalyse fra

1993 viser nitrat i vandet.

På Riismarksvej findes også en boring, som Vejle Kommune ikke har oplysninger om.

Boring med DGUnr. 105.1699 er en forureningsboring (etableret på baggrund af en forureningsundersøgelse).

Markvandingsboring med DGUnr. 105.893. Boringen er etableret i 1977. Boringen er 64,5 meter dyb. Den geologiske profil viser sand bortset fra det lerlag fra 40-50 meter under terræn. 150 meter beskyttelseszone ligger indenfor 300 meter beskyttelseszone for drikkevandsboringen på Riismarksvej 23.

Boring med DGUnr. 105.1386 er en GRUMO-boring, hvor der blot er et fredningsbælte på 2 meter omkring boringen.

Placering af boringer fremgår af bilag D.

Vilkår vedr. grundvandsbeskyttelse (miljøbeskyttelsesloven):

Efter miljøbeskyttelseslovens § 24 fastlægges et fredningsbælte på 5 meter omkring boringer. Indenfor fredningsbæltet må der ikke gødes, bruges ukrudsdræbende midler eller i det hele taget anbringes eller anvendes stoffer på en sådan måde, at indvindingsanlægget udsættes for forurening.

Efter miljøbeskyttelseslovens § 22 fastlægges et beskyttelsesområde omkring indvindingsanlægget begrænset af en cirkel med centrum i boringen og en radius på 150 meter. Inden for dette område forbydes det fremtidigt at indrette nedsivningsanlæg eller andre anlæg, der ved udledning kan forurene grundvandet. Nedsivningsanlæg, der kun modtager tagvand, kan dog etableres indtil en afstand af 25 meter fra boringerne.

Hjælpestoffer af enhver art (gasolie, benzin m.v.) samt affald (olieaffald) skal opbevares i dertil godkendte tanke og beholdere. For at undgå spild og nedsivning skal opbevaring og tankning foregå på tætte befæstede arealer.

Der må ikke udsprede kemiske midler som f.eks. støvdæmpende midler, plantegift eller vejsalt i graveområdet.

Lerlag må ikke bortgraves uden særlig tilladelse fra kommunen, og der må udelukkende graves ned til oversiden af det primære beskyttende lerlag. Der må ikke graves under grundvandsspejlet. Det efterbehandlede terræn skal overalt ligge mindst 1 meter over grundvandsspejlet.

Overtrædelse af vilkår fastsat efter vandforsyningsloven og miljøbeskyttelsesloven kan straffes efter de respektive loves bestemmelser herom (jf. vandforsyningslovens § 84 og miljøbeskyttelseslovens § 110).

Tilsyn:

Vejle Kommune fører tilsyn med, at de stillede betingelser overholdes.

Overfladevand

Udtalelse fra spildevandsteam

Der er tale om tørsortering, og der nedsives ikke skyllevand. Spildevandsteam har derfor ingen bemærkninger til ansøgningen.

Støj

Miljøstyrelsen er af den principielle opfattelse, at vilkår om støj fra grusgrave bør fastsættes med udgangspunkt i Vejledning fra Miljøstyrelsen nr. 5/1984, "Ekstern støj fra virksomheder", område-type 3 - "Blandet bolig- og erhvervsbebyggelse, centerområder".

Råstofindvindingen ønskes startet kl. 6.00. Det vurderes imidlertid, at starttidspunktet skal flyttes til kl. 7.00 af hensyn til de omboende naboer.

Støjkilderne i forbindelse med råstofindvindingen er behandlings- og transportanlæg, læsemaskiner og wiremaskiner. Der er stillet vilkår om, at behandlingsanlæg m.v. skal placeres i bunden af graven. Anlæggene m.v. skal om nødvendigt støjafskærmes af gravefronter, færdigvarelagre og/eller muld- og overjordsdepoter. I råstofindvindingstilladelsen er der også stillet vilkår om etablering af støjvolde. Jorddepoter (jord- og støjvolde) bør enten placeres tæt ved støjkilden eller tæt ved det område, der skal beskyttes mod støj. Jordvolde tager megen plads. Dens bredde ved jordoverfladen er 3-5 gange jordvoldens højde plus et tillæg svarende til bredden af jordvoldens krone. Der er også stillet vilkår om ændring og flytning af både stationære og mobile behand-

lingsanlæg.

Vurderet ud fra erfaringer fra andre råstofgrave kan Miljøstyrelsens vejledende støjgrænser ved nærmeste beboelse overholdes. Behandlings- og transportanlæg samt grave- og læsemaskiner kan om fornødent kræves støjdempet, således at tilladelsens grænseværdier kan overholdes. Støjdæmpningen kan for eksempel ske ved gummibelædning, indkapsling af maskindele, opsætning af støjskærme eller oplægning af volde mod de nærliggende beboelseshuse.

Støj i anlægs- og efterbehandlingsfasen i forbindelse med afrømning og udlægning af overjord, etablering og fjernelse af støjvolde kan dog give anledning til et højere støjniveau i en begrænset periode. Der er derfor stillet særlige støjvilkår til disse aktiviteter.

Støv

Erfaringsmæssigt vil der ved kraftig vind forekomme støv fra en råstofgrav. Støvgener skyldes normalt en oplevelse af, at synligt støv ophobes på overflader. De mulige støvkilder stammer fra driften af selve grusgravene herunder den interne trafik. Materialerne ved muldafrømning, rømning af overjord og indvinding af grus er naturligt fugtige, og giver derfor ikke anledning til væsentlige støvemissioner. Dog kan der forekomme støvgener i kortere perioder ved ekstremt tørt vejr.

I råstofindvindingstilladelsen er der stillet vilkår om anlæggelse af støjvolde, som også vil kunne forhindre støvflugt fra råstofgraven. Der er også stillet vilkår om, at interne veje, materialelagre m.m. vandes i tørre perioder. Vurderet ud fra erfaringer fra andre råstofgrave kan støv give gener. Luftforurening vurderes ikke at påvirke væsentligt.

Affald

Råstofindvinding giver en affaldsproduktion tilknyttet drivmidlerne til maskiner (spildolie, oliefiltre). Der er i råstofindvindingstilladelsen stillet vilkår til affaldshåndtering.

Vejadgang til og fra graveområdet

Af ansøgningsmaterialet fremgår det, at til- og frakørsel ønskes via Oksenbjergvej 22.

På baggrund af høringssvar fra Vej og Parkafdelingen i Vejle Kommune kan dette ønske ikke

imødekommes. Oksenbjergervej er klassificeret som farlig skolevej, og trafikbelastningen bør således ikke øges. Den eksisterende adgangsvej Riismarksvej/Tysklandsvej skal benyttes. Der må ikke ske kørsel på den sydlige del af Riismarksvej. Skiltning på Riismarksvej skal respekteres.

Inden råstofgravning skal A.N. Grus A/S i samarbejde med Vej og Pak, Vejle Kommune indgå aftale om evt. supplerende asfalt i svinget på Tysklandsvej samt aftale om vejens vedligeholdelse – fastsættelse af nuværende stand.

Omlægning eller midlertidig omlægning af privat fællesvej skal foretages efter privatvejløvens regler. Det pålægges råstofindvinder at finde en løsning med den vejberettigede herom. Såfremt vejoverkørslerne ønskes retableret efter endt råstofindvinding, skal der fremsendes en ansøgning herom til vejbestyrelsen.

Ledningsnet

MES skal behandle ansøgninger til råstofindvinding i nærheden af forsyningsledninger. Der er på ejendommen tinglyst et højspændingskabel.

- MES skal forinden gravearbejdet påbegyndes afsætte markeringspæle
- Der må ikke foretages råstofindvinding og terrænregulering nærmere end de af forsyningselskabet fastsatte afstandskrav fra højspændingskabel.
- Der må ikke foretages terrænrændringer nærmere end de af forsyningselskabet fastsatte meter fra højspændingskabel.

Arkæologi

Råstofindvinder har altid mulighed for at indhente det ansvarlige museums udtalelse forud for jordarbejder, jf. museumslovens § 25. Herved gives de bedste muligheder for at undgå standsning af anlægsarbejdet og udgiver til arkæologisk undersøgelse, jf. museumslovens § 27. Hvis museet i sin udtalelse skønner, at der i gravefeltet ikke findes væsentlige bevaringsinteresser, så vil evt. udgifter til nødvendig arkæologisk undersøgelse skulle betales af Kulturministeren, jf. museumslovens § 27. En udtalelse fritager ikke råstofindvinder fra forpligtigelsen til at standse jordarbejdet og underrette museet, hvis arkæologiske fortidsminder påtræffes, men råstofindvinder er dog fritaget for udgifterne til en undersøgelse.

I forbindelse med høring af andre myndigheder har Vejle Museum skrevet følgende.:

Inden for de ansøgte arealer er der registreret en overpløjet gravhøj, hvor der er fundet en urnegrav. Det er sandsynligt, at der ligger yderligere grave eller andre fortidsminder i højtomten eller i højens omgivelser.

Det anbefales derfor, at der foretages en arkæologisk forundersøgelse af arealet, med speciel fokus på den vestlige og sydlige del af det udpegede areal, således at eventuelle grave og huse kan påvises.

Grave- og efterbehandlingsplan

Der er stillet vilkår om indsendelse af en grave- og efterbehandlingsplan til godkendelse.

Graveplanen skal tilgodese gravningens gennemførelse. I graveplanen bør der oplyses om overjordmægtigheden og placeringen af muld- og overjordsdepoter, afskærmende foranstaltninger i form af volde eller beplantninger, udgangspunktet for gravningen og graveretningen, afstanden mellem indvindingsområdet, naboskel og de omboende, den anvendte arbejdsmetode, placering og type af tekniske anlæg, placering af depotarealer og udleveringssteder, indvindingsens opdeling i etaper, adgangsveje, eventuel beliggenhed af grundvandsindvindinger og vandløb, eventuel beliggenhed af fortidsminder, eventuelle ledningers placering samt konkrete tiltag til miljøbeskyttelse, herunder støv og støjproblemer.

Efterbehandlingsplanen skal tilgodese biologiske og landskabelige interesser og sikre, at området efter endt råstofindvinding fremstår som en landskabelig helhed. Efterbehandlingen bør indeholde oplysninger om hensigten med efterbehandlingen, genudlægning af overjord og muld, herunder eventuel tilkørsel af jord udefra, skrænthældninger, art og placering af evt. beplantning samt opståede søers placering og deres dybde.

Vejle Kommune kan på et senere tidspunkt give tilladelse til ændringer af planerne.

Indvinderen har pligt til at udarbejde en revideret grave- og efterbehandlingsplan, hvis kommunen

senere i indvindingsforløbet stiller krav herom, og/eller forholdene i øvrigt kræver det.

Den udførte efterbehandling godkendes af tilsynsmyndigheden. Det kan ikke forventes, at myndighedens godkendelse af et efterbehandlet areal til jordbrugsmæssigt formål sikrer ejeren af arealet mod alle efterfølgende ændringer af dyrkningsmulighederne. Udover de vilkår som tilsynsmyndigheden fastsætter for indvinding og efterbehandling, kan der derfor være behov for, at lodsejer og råstofindvinder træffer aftale om de indbyrdes vilkår for arealets tilbagelevering f.eks. behov for dræning, vanding eller læplantning som følge af råstofindvindingen.

Sikkerhedsstillelse

For opfyldelsen af de i tilladelsen stillede vilkår er der stillet vilkår om, at tilladelsens indehaver overfor tilsynsmyndigheden skal stille en samlet garanti fra pengeinstitut på kr. 680.000,- svarende til, at det åbne areal maksimal er 4 ha. Garantien skal være udformet således, at denne årligt indekseres pr. 1. april efter Danmarks Statistiks reguleringsindeks for jordarbejder. Garantien reguleres efter det foregående års indeks for 4. kvartal. Det samlede indeks for 4. kvartal 2009 udgør 162,80 (1995=100; 106.000 kr.).

Sikkerhedsstillelsen vil ikke blive frigivet af tilsynsmyndigheden, førend de godkendte efterbehandlingsarbejder er udført og godkendt af tilsynsmyndigheden.

Tilførsel af jord

Region Syddanmark har fremsendt udkast til afslag på tilførsel af jord til indvinder.

Øvrige forhold

Vejle Kommune kan fastsætte yderligere vilkår eller foretage ændringer af allerede stillede vilkår, såfremt det på et senere tidspunkt måtte vise sig nødvendigt af hensyn til opfyldelsen af råstoflovens formålsbestemmelser. Eventuelle nye vilkår, eller ændringer af eksisterende vilkår, vil dog kun blive aktuelt, såfremt der er tale om ændrede forudsætninger i forhold til grundlaget for denne afgørelse.

Såfremt tilladelsen ved dens udløb ønskes fornyet, vil tilladelsen efter fornyet ansøgning blive revideret, således at der sker en ajourføring eller

ændring af den samlede vilkårsfastsættelse med henblik på, at tilladelsens indhold er i overensstemmelse med gældende miljøkrav m.v. samt med henblik på, at der gælder ensartede vilkår for råstofindvinderne i Vejle Kommune.

VVM-screening

Kommunen har gennemført en VVM-screening. På baggrund af screeningen vurderer kommunen, at de miljømæssige påvirkninger af omgivelserne vil være minimale, idet det ansøgte vurderes ikke at give anledning til væsentlige ændringer i miljøpåvirkningen.

I råstofindvindingstilladelsen er der stillet vilkår, der tager hensyn til de konkrete miljøpåvirkninger, som råstofindvindingen medfører.

Det vurderes samlet, at en tilladelse til det ansøgte ikke kræver udarbejdelse af et regionplantillæg ledsaget af en særlig VVM-redegørelse.

Udtalelser fra høringsberettigede

Ansøgningen om råstofindvinding er forud for udarbejdelsen af råstofindvindingstilladelsen blevet annonceret i dagspressen, jf. forvaltningslovens § 19.

Der er ikke indkommet udtalelser og bemærkninger til ansøgningsmaterialet i forbindelse med annoncering.

I forbindelse med udarbejdelse af tilladelsen er der indhentet bemærkninger fra Vejle Museum, MES samt bemærkninger fra interne og eksterne forvaltninger i Vejle Kommune. Bemærkningerne er indarbejdet i tilladelsen som vilkår og som grundlag for afgørelsen om tilladelsen.

Et udkast til afgørelsen er sendt til ansøger, grundejer og øvrige parter jf. forvaltningslovens § 19.

Der er indkommet bemærkninger i forbindelse med annoncering af udkast. Bemærkningerne vedrører køreveje til graveområdet. Der har medført en præcisering i forhold til det udsendte udkast. Der må ikke ske kørsel på den sydlige del af Riismarksvej. Opsat skiltning skal respekteres.

Kopimodtagere

- A.N. Grus A/S (ansøger/indvinder)
- Grundejer: Flemming Kjær
- Embedslægeinstitutionen i Region Syd syd@sst.dk
- Miljøstyrelsen, mst@mst.dk
- Vejle Museum folch@vejle.dk
- Skov og Naturstyrelsen, Trekantområdet trekantsomraadet@sns.dk
- Danmarks Naturfredningsforening, dn@dn.dk
- Danmarks Naturfredningsforening – Vejle afdeling v. ufferomer@gmail.dk
- Jordbrugskommissionen, Region Syd jordbrugsyd@statsforvaltning.dk
- Region Syddanmark regionsyddanmark@regionsyddanmark.dk
- DanmarksSportsfiskerforbund post@sportsfiskerforbundet.dk
- Forbrugerrådet, fbr@fbr.dk
- DN, lokal Egtved/Give, Hans Søndergård hs@anneksen.dk
- DN, lokal Jelling/Grejs, Westy Ebbesen westy@jellingnet.dk
- MES mes@mes.dk
- Skat skat@skat.dk
- Vejle Kommune, grundvand
- Vejle Kommune, overfladevand
- Vejle Kommune, Naturafdelingen
- Vejle Kommune, Teknisk Forvaltning

BILAGOVERSIGT

Bilag A: Tilladt indvindingsareal, til- og frakørsel samt aktiviteter på Oksenbjergervej 22

Bilag B: 1. Efterbehandlingsplan ved tilførsel af jord udefra

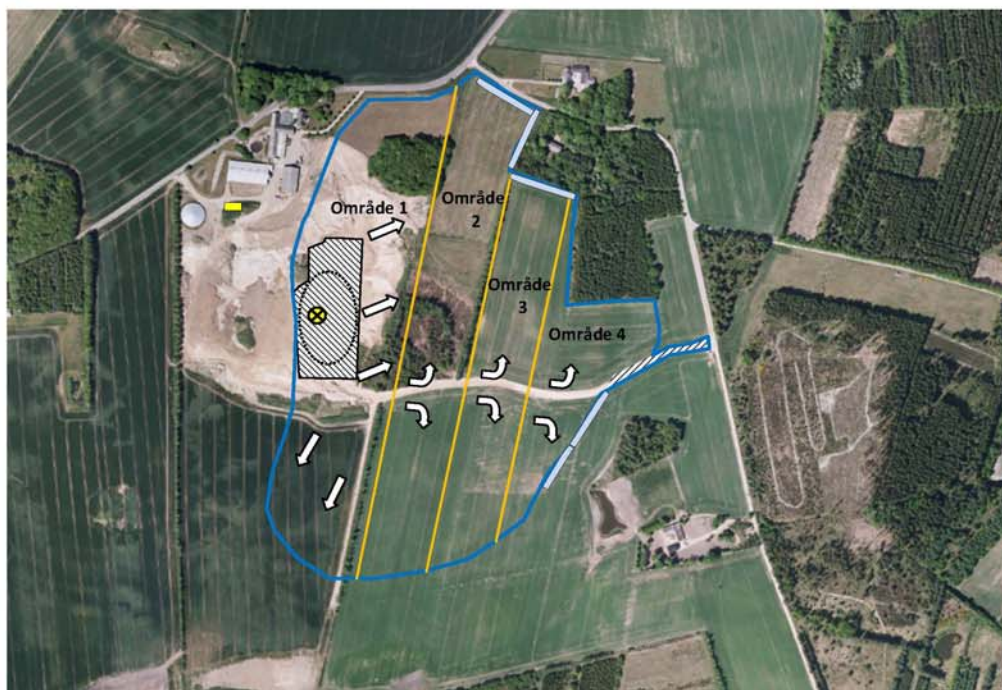
2. Efterbehandlingsplan uden tilførsel af jord udefra

Bilag C: Graveplan med placering af overjord.

Bilag D: Placering af drikkevands- og markvandingsboringer

Bilag E: VVM-screening

Kort over indvindingsareal, til- og frakørsel samt aktiviteter på Oksenbjergvej 22



Bilag 1b. Råstofgraveområde ved Oksenbjerg

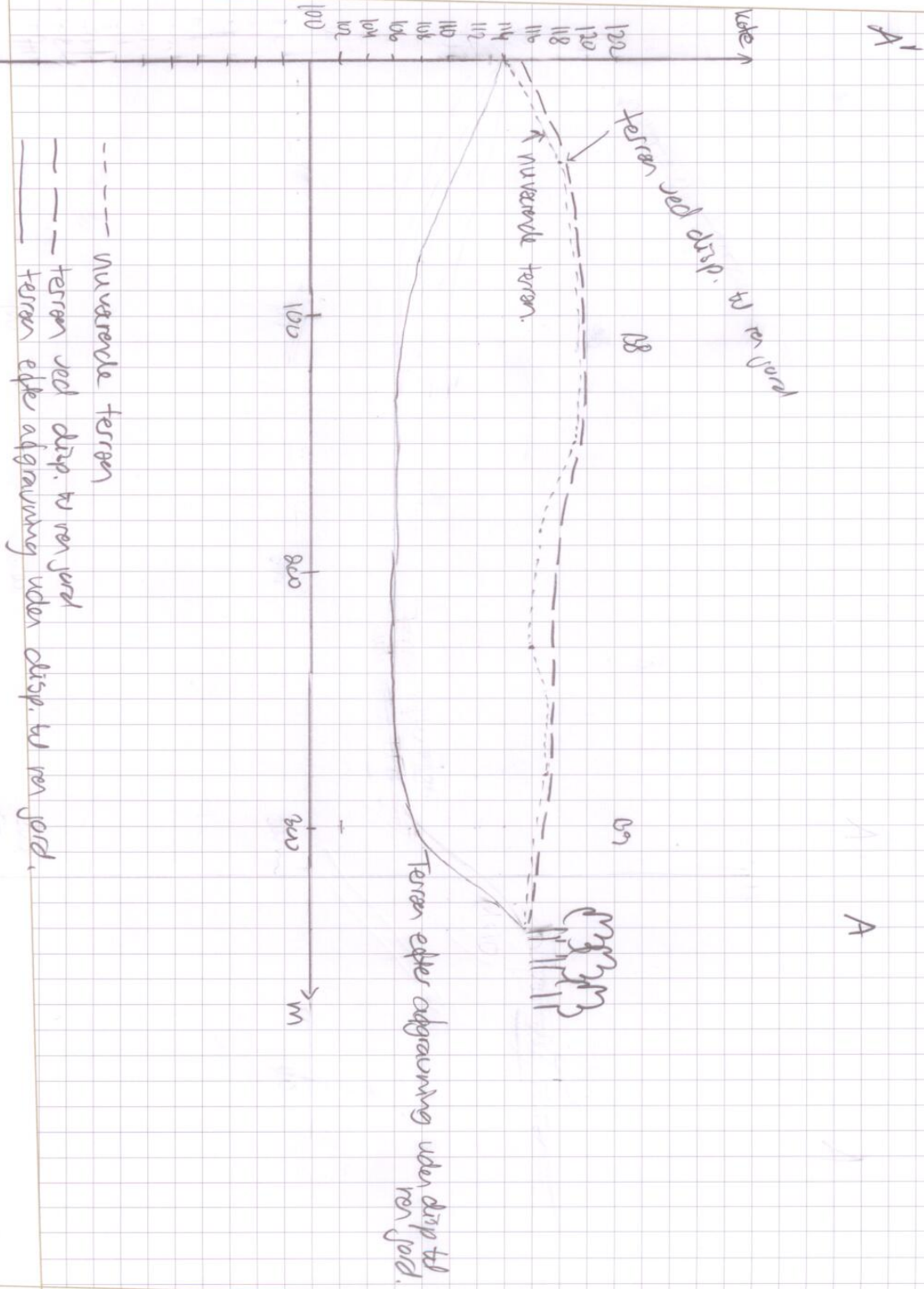
Målestoksforhold 1: 5000

- | | | | | | |
|---|------------------------|---|--|--|-----------------------|
|  | Ansøgt graveområde |  | Sorteranlæg |  | areal for sorteranlæg |
|  | Graveretning |  | Container t. olie og kemikalier samt mandskabsvogn | | |
|  | Jordvolde med muldjord |  | Lagerareal |  | Ind og udkørsels vej |

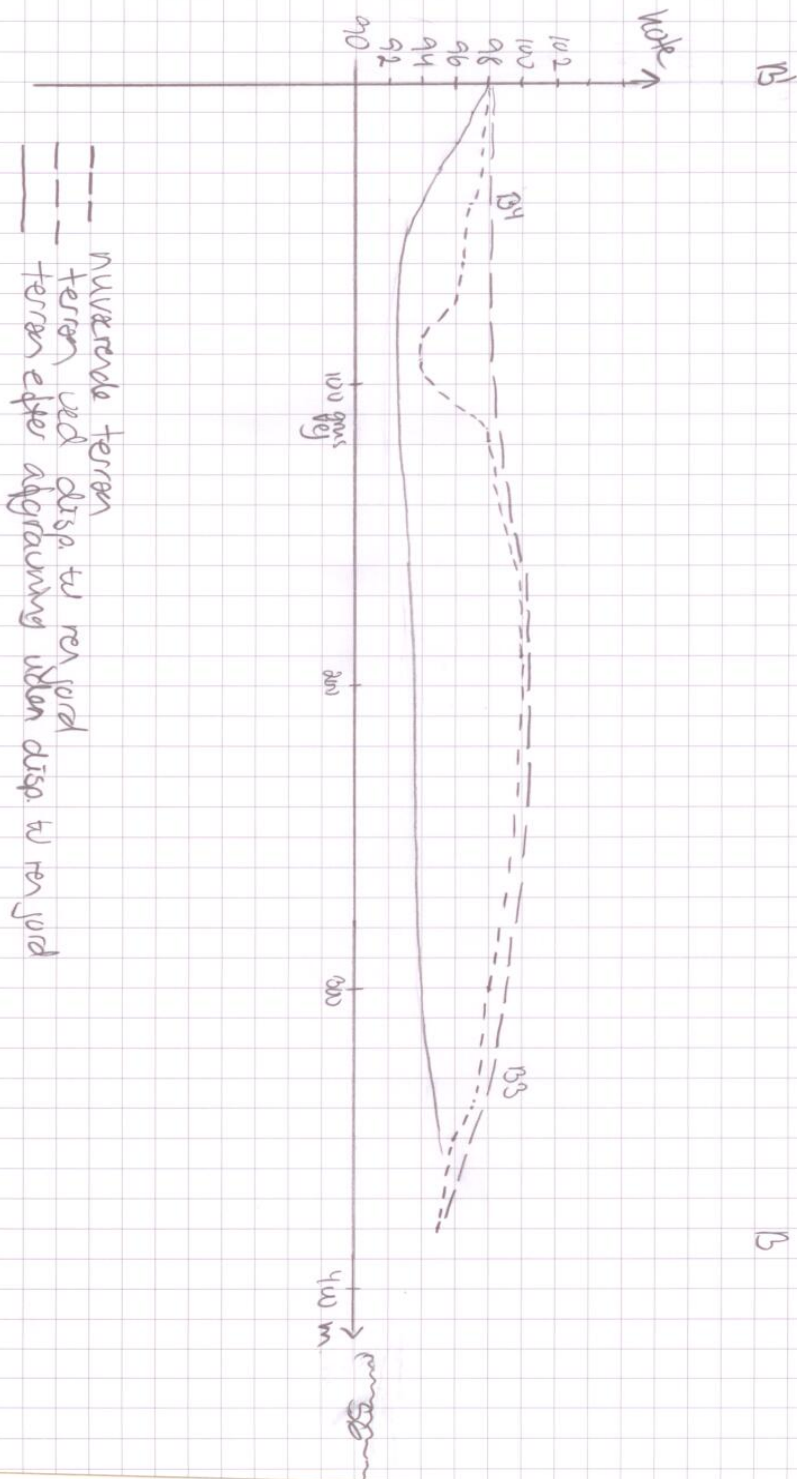
Efterbehandlingsplan ved tilførsel/ikke tilførsel af jord udefra



TVÆRSNIT - SKITSE

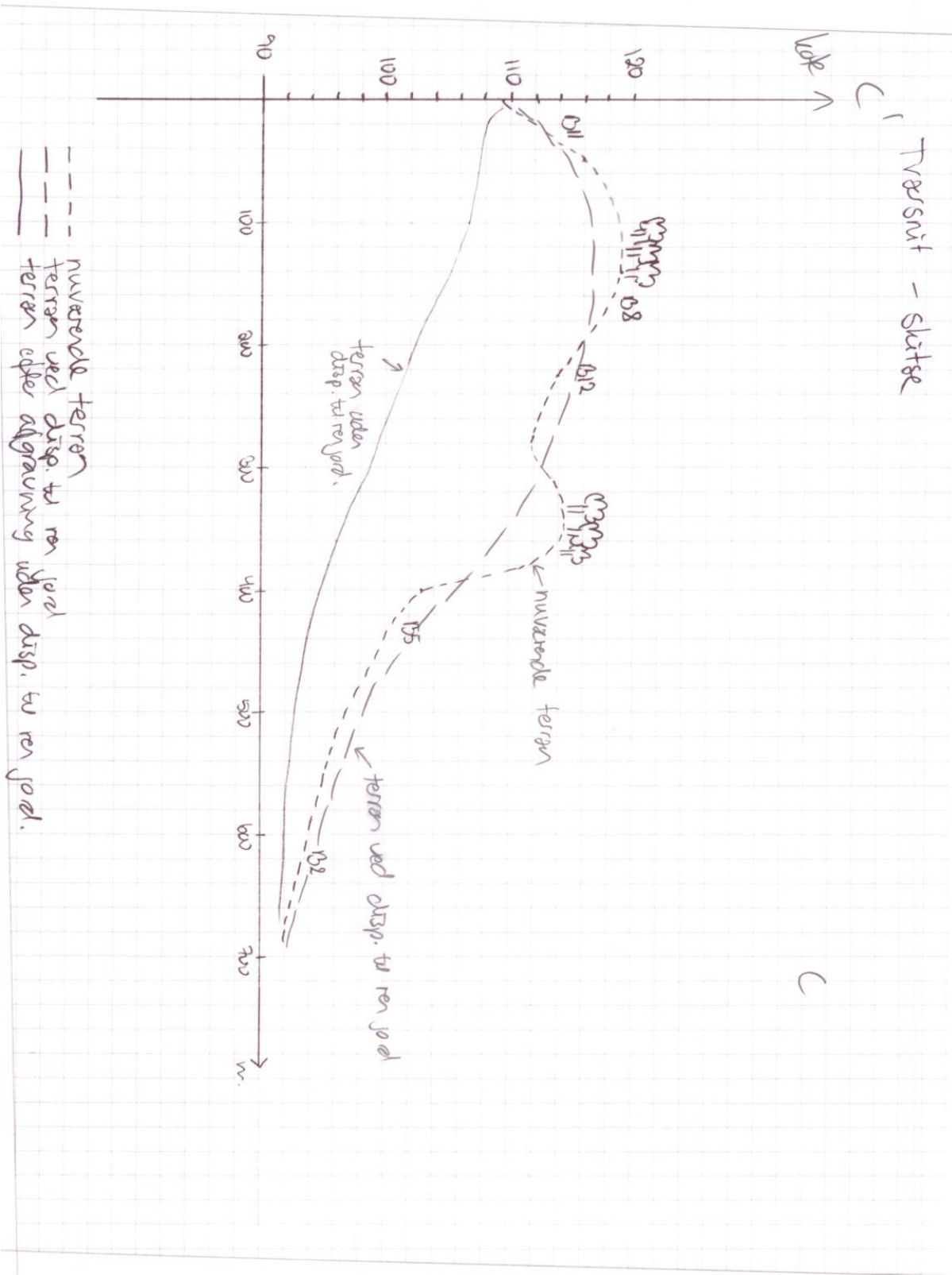


Træsnit - Skitse



Kogsgaard

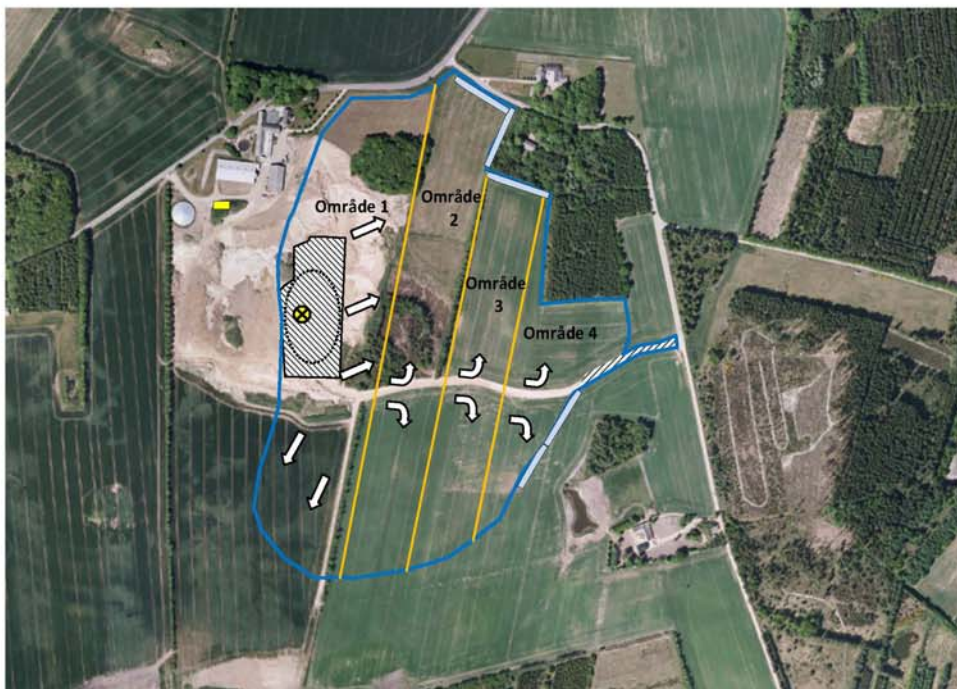
Jord & miljø rådgivning



tf. 9734 1177

kogsgaard.dk

Graveplan med placering af overjord



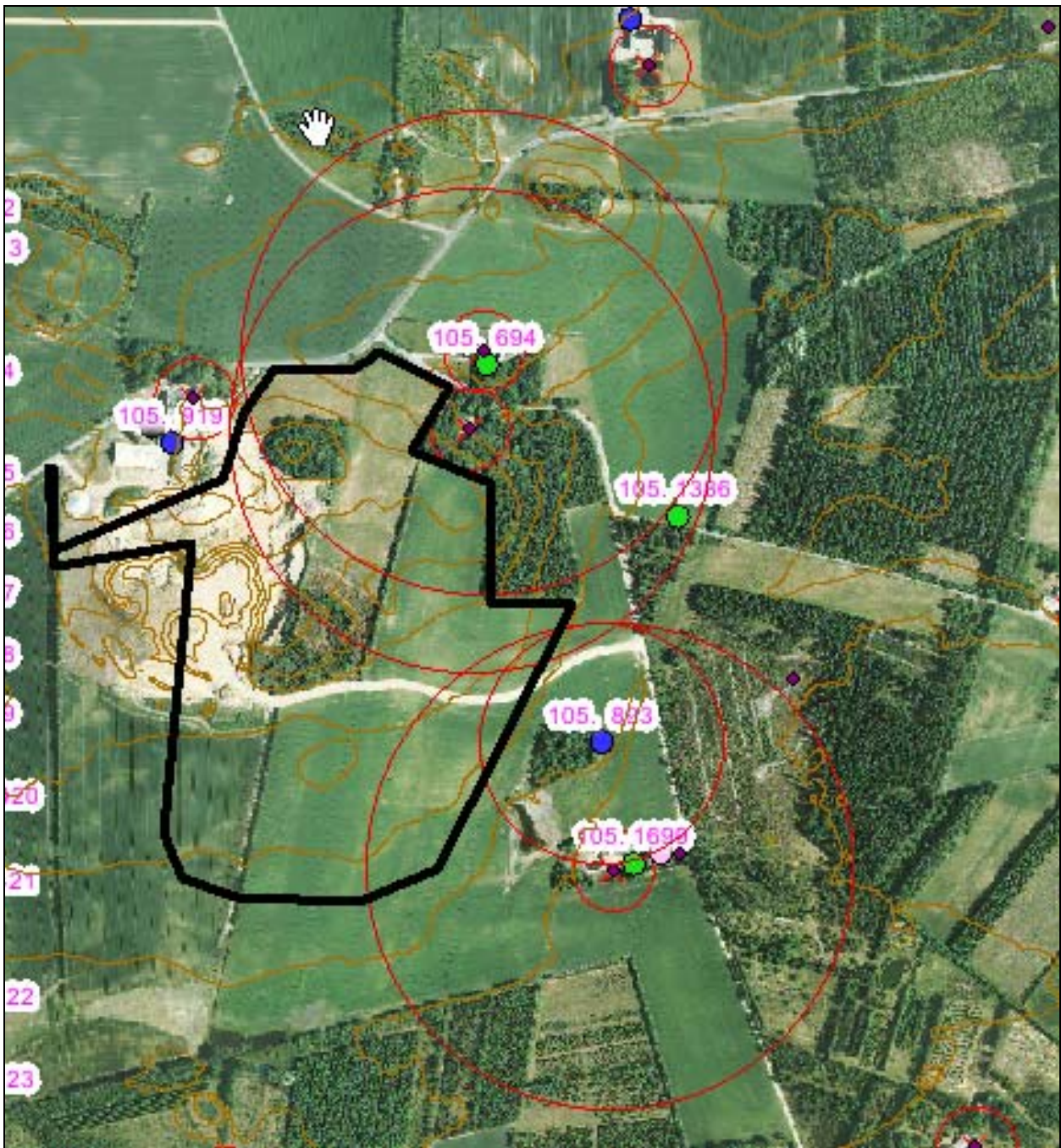
Bilag 1b. Råstofgraveområde ved Oksenbjerg

Målestoksforhold 1: 5000

	Ansøgt graveområde		Sorteranlæg		areal for sorteranlæg
	Graveretning		Container t. olie og kemikalier samt mandskabsvogn		
	Jordvolde med muldjord		Lagerareal		Ind og udkørsels vej

K o g s g a a r d
jord & miljø rådgivning

Placering af drikkevands- og markvandingsboringer



VVM-screening

NOTAT

J. nr. 01.09.00-P19-24-08

Screening for VVM-pligt jf. VVM-bekendtgørelsens bilag 3 for etablering af råstofindvinding på matr. nr. 3a og 4h Oksenbjerge By, Øster Nykirke, 7323 Give

I screeningen herunder er der gennemført en vurdering af, om råstofindvindingen på grundlag af en række faste kriterier¹ kan antages at kunne påvirke miljøet væsentligt.. Beskriv hvorfor:

1. Projektets karakteristika

Projektets karakteristika skal især ansues i forhold til:

- projektets dimensioner

Nej / Ja Der er søgt om tilladelse til at indvinde råstoffer på 24,5 ha af matr. nr. 3a og 4h Oksenbjerge By, Øster Nykirke samt modtagelse af jord på 1.500.000 m³ i alt og grus på 5000 m³ årligt

- kumulation med andre projekter

Nej / Ja Der skal ikke foregå andre aktiviteter end råstofgraven. Råstofgraven ligger indenfor et udlagt råstofgraveområde i råstofplanen for Region Syddanmark

- anvendelsen af naturressourcer

Nej / Ja Der skal indvindes sand og grus fra råstofgraven. Råstofgraven ligger indenfor et udlagt råstofgravområde i råstofplanen for Region Syddanmark

- affaldsproduktion

Nej / Ja Der vil fremkomme affald i form af olie, oliefiltre mm i forbindelse med service på maskinpark. Der vil blive stillet vilkår til bortskaffelse og evt. oplag-

¹ Kriterier, der skal anvendes ved vurderingen af, om et anlæg kan få væsentlig indvirkning på miljøet, jf. § 3, stk. 2 og 3 i Miljøministeriets bekendtgørelse nr. 1335 af 06. december 2006 om vurdering af visse offentlige og private anlægs virkning på miljøet (VVM) i medfør af lov om planlægning.

ring af farligt affald.

- forurening og gener

Nej / Ja De primære miljøpåvirkninger er støj, støv, luftemission og påvirkning af grundvand.

Støjemissionen kan relateres til nedknusning (1-2 gange månedligt), til- og frakørsel til råstofgraven samt til brug af maskinpark (sorter, gummiged og dozer). Der vil i råstoffilladelsen blive stillet vilkår til driftstid, så disse aktiviteter ikke finder sted på særlige støjfølsomme tidspunkter. Endvidere vil der blive stillet vilkår om etablering af støjvold over mod nærliggende beboelse.

Der kan i tørre perioder og perioder med kraftig vind opstå støvgener. Der vil derfor blive stillet vilkår om vanding af kørearealer.

Det ansøgte areal ligger i et område, hvor der er særlige drikkevandsinteresser. Der må således ikke ske gravning under grundvandsspejl, og der må udelukkende ske afgravning ned til det primære beskyttende lerlag pga. grundvandsmagasinernes sårbarhed. Der vil blive stillet vilkår til opbevaring af drivmidler, så dette sker forsvarligt og risiko for forurening minimeres.

Der er ansøgt om ændring af til- og frakørselsvej, så dette sker fra Oksenbjergevej. Oksenbjergevej er klassificeret som farlig skolevej, og derfor må der ikke ske en øgning af trafikbelastningen. Der vil blive stillet krav om, at Tysklandsvej/Riismarkvej fortsat anvendes som adgangsvej.

- risikoen for uheld, navnlig under hensyn til de anvendte stoffer og teknologier.

Nej / Ja Risikoen for forurening af grundvand i forbindelse med råstofgravning kan ifølge Naturklagenævnet orientering nr. 189, august 1999 sammenlignes med den uregulerede risiko for grundvandsforurening i forbindelse med jordbehandling med tunge maskiner i landbruget eller risikoen for grundvandsforurening i forbindelse med forsvarrets øvelser i terræn med tungt materiel eller i forbindelse med anvendelse af tunge maskiner ved almindelige bygge og anlægsopgaver.

Der vil således blive stillet vilkår til opbevaring og bortskaffelse af drivmidler (diesel og olie). Derudover vil der blive stillet vilkår om driftsinstrukser i forhold til almindelig håndtering herunder ved lækage/uheld.

2. Projektets placering

Den miljømæssige sårbarhed i de geografiske områder, der kan blive berørt af projekter, skal tages i betragtning, navnlig:

- nuværende arealanvendelse

Nej / Ja Arealet benyttes i dag til landbrugsformål, men er udlagt som graveområde i råstofplanen for Region Syddanmark.

- naturressourcernes relative rigdom, kvalitet og regenereringskapacitet i området

Nej / Ja Der fjernes råstoffer, som ikke vil kunne genskabes i graveområdet. Der vil kunne ske en påvirkning af landskabet til trods for, at det allerede nu anvendes som landbrugsjord, og arealet vil blive efterbehandlet til landbrugsformål efter endt råstofindvinding.

Råstofferne anvendes typisk i byggeprojekter, hvor de er omdannet til elementer, som efter endt anvendelse, vil kunne nedknuses og anvendes på ny.

- det naturlige miljøes bæreevne med særlig opmærksomhed på følgende områder:

a. vådområder

Nej / Ja Ikke relevant

b. kystområder

Nej / Ja Ikke relevant.

c. bjerg- og skovområder

Nej / Ja Ikke relevant

d. reservater og naturparker

Nej / Ja Ikke relevant

e. Vadehavsområdet

Nej / Ja Ikke relevant

f. områder, der er registreret, beskyttet eller fredet ved national lovgivning, EF-fuglebeskyttelsesområder og habitatområder.

Nej / Ja Ikke relevant

g. områder, hvor de fastsatte miljøkvalitetsnormer allerede er overskredet

Nej / Ja Ikke relevant

h. tætbefolkede områder

Nej / Ja Ikke relevant

i. vigtige landskaber set ud fra et historisk, kulturelt, arkæologisk, æstetisk eller geologisk synspunkt.

- Nej / Ja I forbindelse med udlæggelse af arealet til graveområder i råstofplanen for Region Syddanmark er der lavet en vurdering af, at overstående synspunkter må vige pga. samfundsmæssige hensyn. Der vil for at tilgodese synspunkterne blive stillet vilkår i efterbehandlingsplanen.

Inden for de ansøgte arealer er der registreret en overpløjet gravhøj, hvor der er fundet en urnegrav. Det er sandsynligt, at der ligger yderligere grave eller andre fortidsminder i højtomten eller i højens omgivelser. Det vil af råstof-tilladelsen fremgå, at der anbefales en arkæologisk forundersøgelse.

Det vil være en gevinst for området, hvis efterbehandlingen også omfatter udvikling af natur (sø/overdrev/hede).

3. Kendetegn ved den potentielle miljøpåvirkning

De potentielle væsentlige virkninger af projekter skal ses i relation til de kriterier, der er anført under 1 og 2 ovenfor og navnlig under hensyn til:

- påvirkningernes omfang (geografisk område og omfanget af personer, der berøres)

- Nej / Ja Det ansøgte areal udgør 24,5 ha, som allerede er udlagt som graveområde i råstofplanen. Tilladelsen vil blive givet til maksimalt 10 år.

Støj og støvgener fra råstofindvindingen vil blive håndteret, idet der vil blive stillet vilkår om forebyggende foranstaltninger i tilladelsen.

- påvirkningens grænseoverskridende karakter

- Nej / Ja Ikke relevant.

- påvirkningsgrad og –kompleksitet

- Nej / Ja Støj og støvgener fra råstofindvindingen vil blive håndteret, idet der vil blive stillet vilkår om forebyggende foranstaltninger i tilladelsen. Ligeledes vil den eksisterende adgangsvej til råstofgraven blive bevaret.

- påvirkningens sandsynlighed

- Nej / Ja Via vilkår i råstof-tilladelsen vil væsentlige støv- og støjgener minimeres

- påvirkningens varighed, hyppighed og reversibilitet.

- Nej / Ja Støj, støv og trafik vil forekomme inden for de tidsrum, hvor der indvindes råstoffer. Driftstider fastsættes så påvirkningerne minimeres.

4. Konklusion

På baggrund af en samlet vurdering viser screeningen, at projektet ikke har en væsentlig indvirkning på miljøet. Råstofindvindingen kan således realiseres uden udarbejdelse af egentlig VVM-redegørelse.

Screening udført af Pia Hamborg