



Region Syddanmark

NCC Industry A/S
Tobaksvejen 2A
2860 Søborg

CVR: 26708435

Klima og Ressourcer

Kontaktperson: Eva Zilmer

Thyregod

E-mail: ezt@rsyd.dk

Direkte tlf.: 24603012

Dato: 14. august 2023

Journal nr.: 22/30174

Udkast til afgrænsningsudtalelse til miljøvurdering af råstofprojekt på del af matr.nr. 41u Kirkeby By, Kirkeby i Svendborg Kommune.

Region Syddanmark har den 10. juni 2022 modtaget en ansøgning fra NCC Industry A/S om tilladelse til indvinding af råstoffer på 6,2 ha på en del af matr.nr. 41u Kirkeby By, Kirkeby, Svendborg Kommune, herefter kaldet projektarealet.

Projektarealet er en supplerung til en gældende råstoftilladelse på et areal svarende til 40 ha.

I screeningsmaterialet oplyser NCC Industry A/S, at de vurderer, at projektet hører under bilag 1 på grund af størrelsen af de to grusgrave sammen. De har bedt om, at der bliver udarbejdet et afgrænsningsnotat frem for en screeningsafgørelse, jf. miljøvurderingsloven (mvl) §15, stk. 1, nr. 3.

Et samlet projektareal på mere end 25 ha optræder på miljøvurderingslovens (mvl) bilag 1 pkt.19¹. Ifølge miljøvurderingslovens § 15, stk. 1 må projekter, der kan forventes at få væsentlige indvirkninger på miljøet, ikke påbegyndes, før myndigheden skriftligt har meddelt tilladelse til at påbegynde projektet efter en miljøvurdering af projektets indvirkning på miljøet (MKR). Det betyder, at Region Syddanmark ikke må meddele tilladelse til indvinding af råstoffer før ansøger, jf. mvl §20, stk. 1, har udarbejdet en miljøvurdering af projektets indvirkning på miljøet.

Region Syddanmark skal, forud for ansøgers udarbejdelse af en miljøkonsekvensrapport afgive en udtalelse om, hvor omfattende og detaljerede de oplysninger skal være, som ansøger skal fremlægge i miljøkonsekvensrapporten jf. mvl § 23, stk. 1.

Udkast til afgrænsningsudtalelsen offentliggøres og sendes i 14 dages offentlig høring samt til de berørte myndigheder, så offentligheden og myndighederne kan komme med bemærkninger til afgrænsningen.

Efter høringsfristens udløb fremsender Region Syddanmark en tilrettet afgrænsningsudtalelse til ansøger, hvorefter ansøger udarbejder en miljøkonsekvensrapport.

Den endelige miljøkonsekvensrapport sendes i høring hos offentligheden og berørte myndigheder i otte uger. Samtidig bliver miljøoplysningerne, der indgår i miljøkonsekvensrapporten, offentliggjort på regionens hjemmeside.

¹ LBK nr 4 af 03/01/2023 Bekendtgørelse af lov om miljøvurdering af planer og programmer og af konkrete projekter (VVM), bilag 1 pkt. 19. Råstofindvinding fra åbne brud, hvor minestedets areal er over 25 hektar, eller tørvegravning på et areal over 150 hektar.

En tilladelse efter råstofloven² erstatter en tilladelse helt eller delvist efter miljøvurderingslovens § 25, jf. miljøvurderingslovens § 15 stk. 4 samt miljøvurderingsbekendtgørelsens § 10, stk. 1, nr. 1.

Ansøgningen om indvinding af råstoffer på 6,2 ha på matr.nr. 41u Kirkeby By, Kirkeby, har været sendt i høring hos berørte myndigheder fra d. 10. marts 2023 til 12. april 2023. Den 29. marts 2023 blev der afholdt et markmøde, hvor lodsejer, NCC Industry A/S (indvinder), NCC Industry A/S's rådgiver WSP, Svendborg Kommune, MST, og Region Syddanmark deltog. Myndigheder blev på mødet oplyst om, at der vil blive udarbejdet en miljøkonsekvensrapport for projektet. Myndighedernes svar til myndighedshøringen indeholdt bemærkninger til afgrænsningsudtalelsen, hvor de fandt det relevant.

Formålet med denne afgrænsningsudtalelse er at afgrænse miljøkonsekvensrapportens omfang, samt at fastlægge metoden for miljøvurdering og miljøkonsekvensrapportens detaljeringsgrad for de miljøparametre, som skal vurderes.

Formålet med en miljøkonsekvensvurdering er, at der under inddragelse af offentligheden tages hensyn til projektets sandsynlige væsentlige indvirkning på miljøet. Her anvendes miljøvurderingslovens brede miljøbegreb, som omfatter den biologiske mangfoldighed, befolkningen, menneskers sundhed, natur, flora, fauna, jordbund, jordarealer, vand, luft, klimatiske faktorer, materielle goder, landskab, kulturarv, herunder kirker og deres omgivelser og arkitektonisk og arkæologisk arv, større menneske- og naturskabte katastroferisici og ulykker, ressourceeffektivitet, samt det indbyrdes forhold mellem disse faktorer. Både positive og negative miljøpåvirkninger skal indgå i vurderingen.

Regionen har udarbejdet nærværende udkast til en afgrænsningsudtalelse.

1. Indholdsfortegnelse

1. Indholdsfortegnelse	2
2. Projektbeskrivelse	3
2.1 Tidligere og eksisterende råstoffilladelser	3
2.2 Det ansøgte projekt	3
3. Miljøkonsekvensrapportens indhold	5
3.1 Afgrænsningen	7
4. Miljøemner, der ikke indgår i miljøkonsekvensvurderingen	12
5. Habitatbekendtgørelsen - væsentlighedsvurdering	14
6. Høring af berørte myndigheder og offentligheden	17
7. Afgørelser fra andre myndigheder	17
8. Videre forløb	17

² LBK nr. 124 af 26/01/2017 Bekendtgørelse af lov om råstoffer.

2. Projektbeskrivelse

2.1 Tidligere og eksisterende råstoftilladelser

Der er i 2006 udarbejdet en VVM for 38 ha. Den første tilladelse for området var gældende 2009-2019.

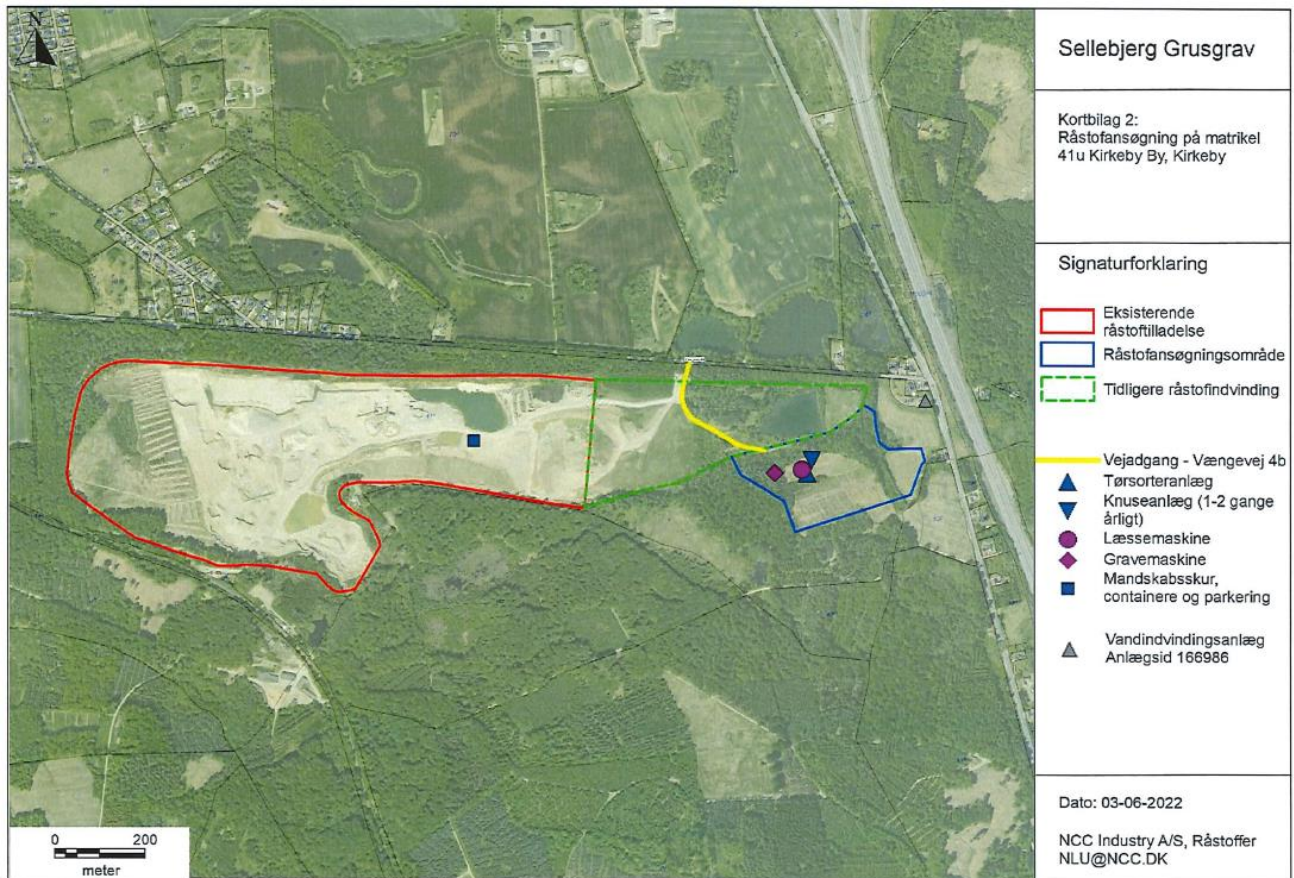
Der er en gældende råstoftilladelse frem til den 24. maj 2029 på en del af matr.nr. 41u Kirkeby By, Kirkeby, samt et tillæg til denne tilladelse gældende frem til 24. maj 2029. Det samlede areal for tilladelsen og tillægget er på 40 ha. Området fremgår af figur 1. Der er udarbejdet screeningsafgørelser for begge ansøgninger og i begge tilfælde er det fundet, at der ikke skulle udarbejdes en ny VVM rapport (nu MKR).

2.2 Det ansøgte projekt

NCC Industry A/S har den 10. juni 2022 indsendt en ansøgning om råstofindvinding af sand, grus og sten inden for et areal på 6,2 ha på en del af matr.nr. 41u Kirkeby By, Kirkeby, se figur 1.

Der søges om indvinding af sand, grus og sten på 6,2 ha på en del af matr.nr. 41u Kirkeby By, Kirkeby i Svendborg Kommune. Der søges om en 10 årig indvindingstilladelse.

Projektarealet ligger inden for det udlagte råstofgraveområde Kirkeby Sand i Råstofplan 2020. Den eksisterende aktive grusgrav ligger 315 m vest for projektarealet, se figur 1.



Figur 1 Oversigtskort

Der skal anvendes samme adgangsvej til offentlig vej, Vængevej, se figur 1.

Projektarealet er fredskov med primært juletræsproduktion. Der er enkelte skovbælter af andre træsorter.

Den samlede råstofindvinding for hele grusgraven med både den eksisterende aktive grusgrav og

projektarealet vil ikke overstige den eksisterende aktivitet, idet indvindingsmængden vil være op til 300.000 m³, heraf ca. 70.000 m³ under grundvandsspejlet.

Materialerne kan anvendes til vejmaterialer som stabilgrus, bundsikringsmaterialer, tilslag til asfalt samt sandfyld og uspecificerede vejmaterialer og som betontilslagsmaterialer.

Der er ca. 0,3 m muld, som skal anvendes til jordvolde mod nordøst og øst.

Der er 4-6 m overjord, som skal håndteres i forbindelse med indvindingen.

Gravningen kommer til at foregå i etaper. Overjorden fra etape 1 ønskes oplagt i et område nord for indvindingsområdet i en del af en tidligere grusgrav. Når overjorden er fjernet, graves først over grundvandsspejlet og herefter under grundvandsspejlet. Når råstofferne i etape 1 er indvundet, lægges overjorden fra etape 2 over i området for etape 1. Når råstofferne i etape 2 er indvundet lægges overjorden fra etape 3 over i etape 2. Sådan fortsættes håndtering af overjorden og indvindingen i området. I den sidste etape kommer der til at være en sø, når indvindingen og efterbehandlingen er færdig.

Koten for terrænet varierer fra 70-90 m DVR90. Råstofforekomsten i området har en afgrænset udbredelse og varierer meget i tykkelsen. Der graves til forekomstens bund forventet i ca. kote 60 m.

Projektet omfatter flytning af overjord, indvinding af råstofferne sand, grus og sten, oparbejdning og udlevering af råstofferne samt efterbehandling af gravearealet.

Råstofindvindingen vil foregå med følgende materiel:

- 1 stk læssemaskine
- 1 stk. hydraulisk gravemaskine – indvinding under vand
- 1 stk. knuseanlæg – opsættes periodevis (1-2 gange årligt, i sammenlagt 1-1,5 mdr.)
- 1 stk. Macklosky 190 tørsorteringsanlæg

Mandskabsskur er placeret i den aktive råstofgrav vest for projektarealet, se figur 1. Oplagring af affald sker ved mandskabsskuret.

Der søges om følgende driftstider for gravemaskiner, transportanlæg og oparbejdningmaskiner, samt for udlevering og læsning, herunder kørsel inden for virksomhedens område:

Tabel 1 Driftstider:

For gravemaskiner, transportanlæg og oparbejdninganlæg		
Mandag – fredag	Lørdage	Søn- og helligdage
07.00 - 17.00	07.00 - 13.00	Ingen
For udlevering og læsning, herunder kørsel inden for virksomhedens område		
Mandag - fredag	Lørdage	Søn- og helligdage
06.00 - 18.00	07.00 – 13.00	Ingen

Det forventede årlige forbrug af dieselolie er ca. 100.000 l. Der vil kun være et mobilt tankanlæg i form af en 1.200 l ADR-godkendt tank inden for projektarealet.

Spildolie og brændbart affald afhentes af Marius Petersen. Brugte batterier og oliefiltre afhentes af Stena Miljø. Husspildevand fra mandskabsskur opsamles i en spildevandstank og tømmes efter behov.

For at undgå støvgener vil der blive vandet efter behov. Vand til vanding af interne veje, pladser og lagerbunker hentes fra eksisterende gravesø i den aktive grusgrav indtil, der er etableret en gravesø inden for projektarealet. Etablering af jordvolde til støjbegrænsning medvirker også til at begrænse støvgener for naboboliger. Den eksisterende adgangsvej ud til Vængevej er asfalteret på det nærmeste stykke ud til Vængevej og Vængevej fejes efter behov.

Der søges om tilladelse til indvinding af overfladevand fra gravesø til støvbekæmpelse.

NCC Industry A/S har lavet en støjberegning for driften af indvindingen. Det samlede støjbidrag uden støjvold er ved nærmeste nabo beregnet til 44 dB(A) i dagtimerne og 40 dB(A) kl. 6-7. Hvis der etableres en 5 m høj jordvold, som beskrevet i graveplanen vil støjbidraget sænkes til henholdsvis 36 og 32 dB(A). I de perioder, hvor den mobile knuser er i drift, vil støjbidraget i dagtimerne stige med 4 dB(A) til hhv. 48 dB(A) uden støjvold og 44 dB(A) med støjvold.

Mængden af trafik forventes ikke at ændre sig, da produktionsmængden fra den samlede grusgrav forbliver 300.000 m³/år, som den har været hidtil fra den eksisterende grusgrav.

I en tidligere gravesø lige nord for projektarealet er koten for vandspejlet 67,5 m DVR90. I Skovholm Mose ca. 100 m sydvest for projektarealet har Svendborg Kommune i februar 2023 målt vandspejlet til 80,9 m DVR90. Der er hængende vandspejl knyttet til lerlag flere steder i området omkring projektarealet bl.a. i Skovholm Mose.

Der er områder med § 3 beskyttet natur på alle sider af projektarealet. Skovholm Mose er en naturbeskyttet mose af typen hængesæk. Skovholm Mose og det omkringliggende område er hjemsted for flere fredede dyre- og plantearter. Bilag IV arten hasselmus findes i området omkring projektarealet. Øst for Svendborg motorvejen er der endnu en beskyttet hængesæk mose, Ravnebjerg Mose, hvor der også findes sjældne og truede arter.

NCC Industry A/S har i forbindelse med den eksisterende grusgrav et hasselmus monitoringsprogram, som det er muligt at udvide til projektarealet.

Projektarealet forventes efterbehandlet til fredskovsareal med skov og lysåben næringsfattig natur med en grundvandsfødt sø.

3. Miljøkonsekvensrapportens indhold

Miljøkonsekvensrapporten skal indeholde de oplysninger, som fremgår af miljøvurderingslovens § 20, stk. 1-5 og bilag 7. Nærværende afgrænsningsudtalelse skal ligge til grund for rapporten (vedlægges som bilag).

Oplysningerne i miljøkonsekvensrapporten skal være fuldstændige og af tilstrækkelig høj kvalitet, og bygherre skal sikre, at miljøkonsekvensrapporten er udarbejdet af kvalificerede og kompetente eksperter, jf. miljøvurderingsloven § 20, stk. 1 og 6.

Området, der skal inddrages i miljøkonsekvensrapporten er projektarealet og de omkringliggende relevante områder. Den eksisterende grusgrav skal inddrages som kumulativ påvirkning.

Region Syddanmark har foretaget en væsentlighedsvurdering, se afsnit 5. Regionen vurderer, at projektet ikke påvirker nærliggende Natura 2000 områder.

Region Syddanmark har yderligere bemærkninger til følgende punkter fra miljøvurderingslovens § 20 og bilag 7:

Ikke-teknisk resume

En sammenfatning af hele miljøkonsekvensrapporten, hvor de vigtigste oplysninger og vurderinger er trukket frem på en letforståelig måde for at give et hurtigt overblik over projektet og dets miljøpåvirkninger.

Projektbeskrivelse

Oplysninger om projektets placering, udformning, dimensioner og andre relevante særkender, herunder de anvendte maskiner, arbejdstid mm.

Projektbeskrivelsen skal også omfatte en detaljeret grave- og efterbehandlingsplan, der beskriver graveetaper, graveretning, indvindingsmængde, oparbejdning, gravning under grundvandsspejl samt dimensionering (højde og placering) af støjvolde på baggrund af støjberegningerne.

Efterbehandlingsplanen skal angive, hvad formålet med efterbehandlingen bliver, hvorledes der vil blive efterbehandlet med hensyn til landskab, fredskov, lysåbnearealer, gravesø, offentlig adgang, forøgelse af naturværdi, hasselmus biotop, mv.

Referencescenariet og hovedforslaget

Hovedforslaget, der skal indgå i miljøvurderingen, er det scenarie, hvor der gives tilladelse til råstofindvinding. Det eneste alternativ, der skal indgå i miljøvurderingen, er referencescenariet, hvor tilladelse til ansøgte råstofindvinding ikke gives og råstofindvindingen hermed kun fortsætter i den eksisterende aktive grusgrav. For hvert miljøemne skal hovedforslag og referencescenariet beskrives og vurderes, sådan at miljøpåvirkningerne ved hhv. hovedforslaget og referencescenariet kan sammenlignes.

Miljøemner

Beskrivelse og vurdering af de miljøpåvirkninger, som projektet vil medføre for de miljøemner, hvor der ikke kan afvises at være en væsentlig påvirkning. Både positive, negative, direkte og indirekte miljøpåvirkninger skal indgå i vurderingen. Miljøvurderingsloven fastlægger, at der skal vurderes på både de kort-, mellem- og langsigtede påvirkninger, hvorfor der er brug for vurdering af påvirkningerne, når indvindingen er i gang, samt når der er foretaget efterbehandling. De udvalgte miljøemner gennemgås nedenfor i tabel 2.

Metode til vurderinger

For hvert af miljøemnerne skal datagrundlaget beskrives, og det skal fremgå, hvordan vurderingerne er foretaget og af hvem data eller analyser i felten er indsamlet og foretaget af.

Kumulative effekter

Kumulative effekter af miljøpåvirkningerne samt for øvrige relevante aktiviteter i området skal indgå i miljøkonsekvensrapporten, både for de enkelte miljøemner og samlet set.

Det skal undersøges, om der er eksisterende og/eller planlagte aktiviteter i området jf. kommunal planlægning, der kan give kumulative miljøpåvirkninger. Eventuelle øvrige igangværende aktiviteter i nærområdet, fx virksomheder med tung trafik samt støjende virksomheder kan være relevante.

Afværgetiltag og overvågning

Ved eventuelle væsentlige påvirkninger skal der overvejes afværgetiltag og overvågning.

For hvert miljøemne vurderes det, hvilke afværgetiltag, der evt. er nødvendige for at undgå/minimere miljøpåvirkningen.

Anden planlægning

Der skal i miljøkonsekvensrapporten redegøres for det ansøgte forhold til anden planlægning, herunder:

Statens vandplanlægning

- Statens vandplanlægning jf. gældende Vandområdeplan 2021-2027. Der skal redegøres for relevante vandforekomsters (søer, vandløb, og grundvandsforekomster) tilstand og målsætning, og det skal vurderes, om det ansøgte medfører forringelse af vandforekomsternes tilstand, og mulighed for målopfyldelse.

Kommuneplaner, sektorplaner mv.

- Det ansøgte forhold til øvrig relevant planlægning såsom kommuneplan og sektorplaner skal beskrives i miljøkonsekvensrapporten.

3.1 Afgrænsningen

Afgrænsningen af miljøkonsekvensrapportens indhold er udarbejdet på grundlag af ansøgningsmateriale modtaget af regionen den 10. juni 2022, markmøde afholdt den 29. marts 2023, samt høringsvar fra myndighedshøring af råstofansøgningen fra 10. marts 2023 til 12. april 2023.

Region Syddanmark har fundet at følgende miljøemner skal indgå i miljøkonsekvensrapporten:

- Befolkning og sundhed, herunder rekreative områder og støj
- Den biologiske mangfoldighed, flora og fauna, herunder, bilag IV-arter, rødlistearter og fredede arter, § 3 beskyttede naturtyper, og økologiske forbindelser.
- Vand, herunder overfladevand, grundvand, vandforsyning og vandområdeplaner
- Fredskov
- Kulturhistorie/arv, herunder diger
- Landskab

For de øvrige miljøemner er det vurderet, at der ikke vil være en væsentlig miljøpåvirkning. Emnerne er gennemgået i afsnit 4.

Miljøemner:

Nedenfor gennemgås de miljøemner, som vurderes at skulle indgå i miljøkonsekvensvurderingen, samt datagrundlaget, som forventes tilvejebragt og anvendt i miljøkonsekvensvurderingen. Region Syddanmark skal specificere, at både negative og positive miljøpåvirkninger skal indgå i vurderingen.

Tabel 2: Miljøemner, som skal med i miljøkonsekvensrapporten.

Miljøemner	Uddybning og begrundelser
Befolkning og sundhed	
Rekreative områder	Uddybning: Det fremgår af ansøgningen, at arealet skal efterbehandles til fredskov med en sø. Beskrivelse af mulighederne for offentlighedens brug af området før, under og efter indvindingen i projektarealet. Begrundelse: Der er planlagt ændring af arealanvendelsen.
Støj	Uddybning: Der skal udarbejdes støjberegninger for aktiviteterne i råstofgraven (maskinel og intern trafik). Beregningerne skal baseres på det ansøgte maskinel og worst case scenarier/placering af flytbare kilder. Støjberegningerne skal udføres for anlægsfasen (fjernelse af muld og oplægning i jordvolde), flytning/håndtering af overjorden, samt for indvindingen for den

Miljøemner	Uddybning og begrundelser
	<p>samlede råstofgrav i fuld drift.</p> <p>Anlægsfasen: Beskrivelse af arbejdsprocesserne for afrømning af muld, samt opbygning af jord/støjvolde inde og uden for indvindingsarealet, også tidsmæssigt. Beregning af støj ved de nærmeste boliger, beskrivelse af evt. overskridelser af støjgrænser, samt vurdering af hvad der ville kunne overholdes af støjgrænser.</p> <p>Flytning af overjord: Beskrivelse af arbejdsprocesserne for flytning/håndtering af overjord, også tidsmæssigt. Der skal udarbejdes støjberegninger for flytning/håndtering af overjord – inklusiv i området uden for indvindingsarealet, hvor overjorden fra etape 1 flyttes til. Hvordan påvirker placeringen af overjorden fra etape 1 lydbilledet – 1) placering på området lige nord for indvindingsområdet vs. 2) at transportere jorden til den eksisterende grusgrav. Beregning af støj ved de nærmeste boliger, beskrivelse af evt. overskridelser af støjgrænser, samt vurdering af hvad der ville kunne overholdes af støjgrænser.</p> <p>Driftsfasen: Der skal udarbejdes støjberegninger for driften, henholdsvis et scenarie med gravning over grundvandsspejlet og et scenarie med gravning under grundvandsspejlet.</p> <p>Der skal gøres rede for de kumulative effekter for støj for andre relevante kilder i området herunder fra indvindingen i eksisterende grusgrav, transport af råstoffer, vejen A9 og Svendborg Motorvejen.</p> <p>Der skal redegøres for påtænkte foranstaltninger med henblik på at undgå, forebygge og begrænse påvirkningen.</p> <p>Støjberegninger og vurderinger skal udføres jf. Miljøstyrelsens gældende vejledninger.</p> <p>Begrundelse: Der er kommet en nævnsafgørelse omkring støjberegninger for anlægsfasen, som siger, at det skal beskrives, hvilke støjgrænser man vil kunne overholde og hvad der planlægges for at mindske støj mest muligt. Der skal flyttes ca. 4-6 m overjord gennem flere etaper. Faserne med flytning af overjord vil støje på en helt anden måde end driften med indvinding af råstoffer. Der skal indvindes både over og under grundvandet med forskellig materiel. Indvindingsområdet er så lille at et worst case scenarie for hver type indvinding vurderes at kunne belyse projektet tilstrækkeligt.</p>
<p>Natur</p> <p>Beskyttede og fredede arter (bilag II, bilag IV, bilag V, rødlistede og fredede)</p>	<p>Uddybning: Kortlægning og feltundersøgelser af beskyttede og fredede plante- og dyrearter.</p> <p>Det ansøgte projektareal samt tilstødende naturarealer skal gennemgås og screenes for forekomst af beskyttede og fredede arter. Det skal vurderes, om der kan være yngle- og rastesteder for bilag IV arter.</p> <p>Der skal laves feltundersøgelser for de relevante arter fundet i gennemgangen og screeningen. Undersøgelserne skal følge gældende retningslinjer og vejledninger for undersøgelse af naturtyper og arter. Bliver der fundet beskyttede og fredede arter i forbindelse med feltundersøgelserne, som ikke tidligere er kortlagt/fundet i området skal disse dokumenteres og tages med i de videre vurderinger.</p>

Miljøemner	Uddybning og begrundelser
	<p>Den økologiske funktionalitet skal undersøges og vurderes, herunder om det ansøgte projekt vil beskadige eller ødelægge yngle- og rasteområder i det naturlige udbredelsesområde for bilag IV arter og om projektet i øvrigt opfylder de forpligtigelser, der følger af habitatdirektivets artikel 12.</p> <p>Vurdering af projektets påvirkning af de beskyttede og fredede arter i og omkring projektarealet både under og efter indvindingen. Påtænkte afværgeforanstaltninger med henblik på at undgå, forebygge eller begrænse påvirkningen skal beskrives og konkretiseres.</p> <p>Beskrivelse af hasselmusmoniteringsprogram for det nye område og sammenhængen med den eksisterende hasselmusmonitering. Beskrivelse og vurdering af om det eksisterende moniteringsprogram virker.</p> <p>Data fra Danmarks Miljøportals Naturdatabase, Naturbasen, arter.dk samt kommunes eventuelle supplerende registreringer. De seneste artsovervågningsrapporter og "Håndbog om dyrearter på habitatdirektivets bilag IV", "Dansk Pattedyrsatlas", Miljøstyrelsens artsleksikon.</p> <p>Begrundelse: I nærområdet ved projektarealet er der observeret adskillige fredede og beskyttede arter. Alle aspekter skal belyses.</p>
<p>Beskyttede naturtyper, naturbeskyttelsesområder og værdifulde naturområder</p>	<p>Uddybning: Rapporten skal belyse og vurdere, om det ansøgte projekt kan medføre tilstandsændringer af beskyttede naturtyper (jf. naturbeskyttelseslovens definition på tilstandsændring).</p> <p>Beskrivelse og vurdering af beskyttede naturtyper, naturbeskyttelsesområder og værdifulde naturområder inden for ca. 300 m af projektarealet.</p> <p>Beskrivelse og vurdering af hvordan terrænændring ifm. råstofgravningen kan påvirke oplande og hermed tilstrømning af vand til søer og moser, heraf bl.a. Skovholm Mose.</p> <p>Beskrivelse og vurdering af, hvordan klimaforandringer i form af temperaturændring, tørke og ændring i mængden af nedbør kan påvirke søer og moser, heraf bl.a. Skovholm Mose. Der skal især være fokus på eventuelle kumulative effekter af klimaforandringer og råstofindvindingen.</p> <p>Beskrivelse og vurdering af, hvordan gravning under grundvandsspejlet kan påvirke søer og moser, heraf bl.a. Skovholm Mose.</p> <p>Beskrivelse og vurdering af forbindelser mellem de enkelte søer og moser, både hvad angår hydrologi, dyr og planter. Der skal være ekstra omhyggelighed med dokumentation, beskrivelse og vurdering af, om der er hydraulisk sammenhæng mellem § 3 søen lige syd for projektarealet og Skovholm Mose.</p> <p>Der er søer og moser dannet af hængende vandspejl i ler flere steder uden for projektarealet. Beskrivelse og vurdering af om der er steder, hvor der er risiko for, at bundproppen bliver ødelagt i forbindelse med indvindingen.</p> <p>Synkronmålinger af vandspejlskoter i søer og moser omkring det ansøgte projekt til belysning af hydrologiske sammenhænge.</p> <p>Boringer og geofysik skal belyse geologien i og omkring projektarealet, således at der er tilstrækkelig viden til at vurdere på, om Skovholm Mose kan blive påvirket</p>

Miljøemner	Uddybning og begrundelser
	<p>direkte såvel som indirekte af råstofindvindingen. Råstofforekomsten udstrækning skal belyses, herunder udstrækning af lerlaget som betinger det hængende vandspejl i Skovholm Mose. Vurdering af projektets påvirkning af geologien og hydrologien.</p> <p>Kortlægning af spredningsveje (økologiske forbindelse og potentielle økologiske forbindelser). Vurdering af projektets påvirkning af de økologiske forbindelser under og efter indvindingen.</p> <p>Mulig påvirkning vurderes både under råstofindvinding og efter endt efterbehandling.</p> <p>Påtænkte foranstaltninger med henblik på at undgå, forebygge eller begrænse påvirkning skal beskrives. Eventuel metode for overvågning skal beskrives og vurderes.</p> <p>Datagrundlaget for dette miljøemne er eksisterende udpegninger af beskyttede naturtyper, naturbeskyttelsesområder og værdifulde naturområder, eksisterende terrænmodel, luftfotos, potentialekort og andet relevant data- og kortmateriale, vandområdeplaner, GPS synkronmåling af vandspejlskoter, boringer, geofysik (kan PACES profil fra GERDA belyse noget?).</p> <p>Begrundelse: Der er flere beskyttede og værdifulde naturområder omkring projektarealet, hvoraf især Skovholm Mose har meget stor naturværdi. Det er nødvendigt med en grundig gennemgang for at sikre at især mosen, men også den øvrige natur ikke påvirkes af råstofindvindingen. Projektarealet ligger inden for et område, som er udpeget som økologisk forbindelse område.</p>
Vand	
<p>Gravning under grundvandspejlet og opfyldning af overjord under grundvandsspejlet</p>	<p>Uddybning: Beskrivelse og vurdering af graveprocessen og mulige påvirkninger af grundvandet, kvalitativt og kvantitativt – både det terrænnære og dybereliggende grundvand.</p> <p>Er der anvendt pesticider i juletræsproduktionen, som kan overføres til grundvandsressourcen ved at lægge overjord ned under grundvandsspejlet? Hvis ja, hvilke pesticider er der anvendt, hvornår er de anvendt, kan de udvaskes? Beskriv og vurder om der er behov for yderligere informationer til at kunne vurdere miljøpåvirkningen. Og hvis der er behov for det, skal de nødvendige undersøgelser udføres og vurderes.</p> <p>Der skal redegøres for påtænkte foranstaltninger med henblik på at undgå, forebygge og begrænse påvirkning.</p> <p>Data fra Geus, gældende vandområdeplaner, grundvandskortlægningen, miljørapporten for Kirkeby Sand, januar 2020, evt. kommunen, viden om pesticider mm.</p> <p>Begrundelse: Processen er ikke belyst tilstrækkeligt til at kunne vurdere konsekvensen af projektet.</p>
<p>Vandforsyning – vandforsyningsboringer, indvindingsoplade til</p>	<p>Uddybning: Beskrivelse af hvilke indvindingsoplade der er i området. Beskrivelse af projektarealet i forhold til OSD.</p>

Miljøemner	Uddybning og begrundelser
vandforsyning og OSD	<p>Beskrivelse af vandforsyningsboringer i området.</p> <p>Vurdering af kvalitative og kvantitative påvirkninger projektet kan have på vandforsyningen i området.</p> <p>Der skal redegøres for påtænkte foranstaltninger med henblik på at undgå, forebygge og begrænse påvirkning.</p> <p>Data fra Geus, gældende vandområdeplaner, grundvandskortlægningen, og evt. kommunen.</p> <p>Begrundelse: Der er ikke tilstrækkelig med oplysninger til at kunne vurdere en mulig påvirkning.</p>
Vandområdeplaner	<p>Uddybning: Beskrivelse af vandområdeplanerne for området. Vurdering af projektets påvirkninger af vandområdeplanernes målsætninger.</p> <p>Der skal redegøres for påtænkte foranstaltninger med henblik på at undgå, forebygge og begrænse påvirkning.</p> <p>Begrundelse: Der er ikke tilstrækkelig med oplysninger til at kunne vurdere en mulig påvirkning.</p>
Ikke beskyttet overfladevand	<p>Uddybning: Beskrivelse og vurdering af ikke beskyttet overfladevand.</p> <p>Begrundelse: Der er umiddelbart 3 ikke beskyttede søer inden for en radius af 300 m af projektarealet. Der er ikke tilstrækkelig med oplysninger til at kunne vurdere en mulig påvirkning af disse søer.</p>
Fredskov	
Støjvold i fredskov uden for indvindingsområdet	<p>Uddybning: Hvordan påvirker støjvolden fredskoven både under opførelsen af volden og i de år den kommer til at ligge der. Hvordan bliver fredskoven påvirket, når den bliver fjernet igen?</p> <p>Data/informationer om støj, dyr og natur skal inddrages.</p> <p>Begrundelse: Der er ikke tilstrækkelig med oplysninger til at kunne vurdere en mulig påvirkning.</p>
Placering af overjord i fredskov uden for indvindingsområdet	<p>Uddybning: Beskrivelse af håndteringen af overjorden fra etape 1. Fordele og ulemper ved placering af jorden på det ønskede areal lige nord for indvindingsområdet versus at skulle transportere jorden over i den eksisterende grusgrav – påvirkning af terræn, natur, og støj. Alt der kan have relevans ift. at få dispensation jf. skovloven.</p> <p>Begrundelse: Der er ikke tilstrækkelig med oplysninger til at kunne vurdere en mulig påvirkning.</p>
Kulturarv	
Beskyttede diger	<p>Uddybning: Beskrivelse af det beskyttede dige inden for indvindingsområdet. Beskriv planen</p>

Miljøemner	Uddybning og begrundelser
	for at fjerne diget og reetablering af diget. Begrundelse: Det planlægges at fjerne et stykke af et beskyttet dige inden for indvindingsområdet. Fjernelse af diget kræver en dispensation hos Svendborg Kommune.
Landskab	
Ændringer i terræn uden for indvindingsarealet	Uddybning: Beskrivelse af den permanente placeringen af overjord uden for indvindingsarealet. Beregning af jordmængder fra etape 1. Er der plads til alt overjorden eller vil noget af jorden skulle transporteres over i den eksisterende grusgrav? Der skal redegøres for, hvordan terrænet efterfølgende vil komme til at se ud. Begrundelse: Det skal sikres, at der er en gennemførelig plan.

4. Miljøemner, der ikke indgår i miljøkonsekvensvurderingen

Region Syddanmark har i afgrænsningen af miljøkonsekvensrapportens indhold vurderet, at følgende miljøemner ikke vil medføre risiko for væsentlige miljøpåvirkninger og derfor ikke vurderes nærmere i den videre proces.

Tabel 3: Miljøemner, som ikke skal med i miljøkonsekvensrapporten:

Miljøemner	Begrundelse for, at forholdet ikke vurderes nærmere
V2 kortlagt areal vest for projektarealet	I høringsvar til myndighedshøringen for projektet vurderer Region Syddanmark, at der ikke er risiko i forbindelse med råstofindvindingen i forhold til de V2 kortlagte arealer lige vest for projektarealet.
Natura 2000 områder	Region Syddanmark har udarbejdet en væsentlighedsvurdering for Natura 2000 områder. Det er vurderet, at projektet ikke påvirker Natura 2000 områderne og derfor skal disse ikke beskrives i miljøkonsekvensrapporten.
Kulturarv Kulturhistorie	Fyens stift er hørt i myndighedshøringen af ansøgningen. Fyens Stift kommenterer, at graveområdet ikke vil påvirke de omkringliggende kirker. Svendborg Museum er hørt i myndighedshøringen af ansøgningen. Svendborg Museum oplyser, at der er fundet væsentlige fortidsminder i området og at der med stor sandsynlighed vil fremkomme yderligere væsentlige fortidsminder inden for projektarealet. Svendborg Museum anbefaler, at Region Syddanmark giver tilladelse til råstofindvinding under forudsætning af, at området forundersøges og om nødvendigt udgraves. Region Syddanmark vurderer, at der ikke er behov for yderligere informationer om disse emner.

Større sammenhængende landskaber, område med specifik geologisk bevaringsværdi, bevaringsværdier landskaber	<p>Emnerne er beskrevet og vurderet i miljørapporten til Råstofplan 2020.</p> <p>Det vurderes, at der ikke er behov for yderligere informationer.</p>
Trafik	<p>Den samlede indvindingsmængde for Sellebjerg grusgrav vil fortsat være 300.000 m³/år, som den er nu.</p> <p>I den eksisterende overkørselstilladelse er der vilkår om, at lastbilerne skal dreje til højre ud på Vængevej for at holde lastbilerne fra byerne Kirkeby Sand og Kirkeby.</p> <p>I 2006 blev der udarbejdet en VVM-redegørelse for den eksisterende grusgrav. På det tidspunkt var Svendborg Motorvejen i gang med at blive lavet. Der er ca. 2 km fra Vængevej 4b, hvor Sellebjerg Grusgrav har overkørsel til offentlig vej og ud til tilkørslen til motorvejen.</p> <p>Region Syddanmark har kigget på flyfoto fra 2004 og frem til forår 2022. Der er ikke kommet nye store boligområder til i området siden den eksisterende grusgrav startede og der er heller ikke fundet nye store fabrikker eller lignende, som kan have en akkumulerende påvirkning af trafikken i området.</p> <p>Ifølge Svendborg Kommunes lokalplaner er der er ikke planer om nye boligområder i området.</p> <p>Svendborg Kommune har i deres bemærkninger til myndighedshøringen af ansøgning skrevet, at kommunen ikke har ønske om, at trafikken belyses i miljøkonsekvensrapporten.</p> <p>Det vurderes, at der ikke er behov for yderligere oplysninger om trafik.</p>
Støv	<p>Der er beskrevet foranstaltninger til afværge af støv fra grusgraven i ansøgningsmaterialet.</p> <p>Det vurderes, at der ikke er behov for yderligere oplysninger om støv.</p>
Lysgener	<p>NCC Industry A/S oplyser i ansøgningen, at der kan forekomme belysning i forbindelse med driften i mørke perioder – vinterperioder – typisk i morgentimerne. Belysningen vil være placeret nede i råstofgraven og vurderes ikke at være til gene for omgivelserne.</p> <p>Det vurderes, at der ikke er behov for yderligere oplysninger om lys.</p>
Affald	<p>NCC Industry A/S oplyser i ansøgningsmaterialet, hvordan de planlægger at håndtere affald.</p> <p>Det vurderes, at almindeligt affald mv. uden væsentlige miljøpåvirkninger kan bortskaffes efter gældende regler, dvs. affaldsbekendtgørelse og de kommunale affaldsregulativer.</p>
Vibrationer	<p>I forbindelse med ansøgningen har NCC Industry A/S oplyst, at kørsel med tunge maskiner samt anvendelse af sorteringsanlæg mv. skaber vibrationer, men vibrationerne har kun en meget lokal påvirkning, som ikke vil nå ud til de omkringliggende beboelser.</p> <p>Det ansøgte vurderes ikke at medføre gener med vibrationer for de omkringliggende beboelser. Det vurderes, at der ikke er behov for yderligere oplysninger om vibrationer.</p>

Lugtgener	Råstofindvinding vurderes ikke at medføre lugtgener. Indvinding af råstoffer giver ikke anledning til iltning af stoffer i jorden, som vil kunne give lugtgener, og der bruges ikke stoffer i produktionen, der kan give lugtgener.
Luft og klima	Det ansøgte vurderes ikke at medføre væsentlig påvirkning af luftkvalitet og klimatiske forhold.
Materielle goder	Projektet kan have stor betydning for ejendomspriser i området, men da dette ikke har betydning i forhold til miljøkonsekvensvurderingen, medtages dette ikke.
Katastrofer og ulykker	Råstofindvinding er ikke omfattet af risikobekendtgørelsen. Det vurderes, at der ikke er behov for yderligere oplysninger om katastrofer og ulykker.

5. Habitatbekendtgørelsen³ - væsentlighedsvurdering

Ca. 2,7 km vest for projektarealet ligger Natura 2000 område nr. 241 Rødme Svinehaver. Området er udpeget som habitatområde nr. H241 Rødme Svinehaver. Området ligger syd for byen Rødme og har et samlet areal på ca. 49 ha. Området er primært udpeget for at beskytte store arealer med surt overdrev. Rødme Svinehaver er et af de største og bedst udviklede overdrev på sur jordbund på Fyn. I forbindelse med overdrevet ses mindre forekomster af naturtyperne næringsrige søer, hængesæk, rigkær, kalkoverdrev, bøg på muld, bøg på mor samt elle- og askeskov.

Nedenstående oversigt viser udpegningsgrundlaget⁴ for Habitatområde nr. 241.

Udpegningsgrundlag for Habitatområde nr. 241		
Naturtyper:	Næringsrig sø (3150)	Kalkoverdrev* (6210)
	Surt overdrev* (6230)	Hængesæk (7140)
	Kildevæld* (7220)	Rigkær (7230)
	Bøg på mor (9110)	Bøg på muld (9130)
	Elle- og askeskov* (91E0)	

Naturtyper og arter, der udgør det gældende udpegningsgrundlag for Natura 2000-området. Tal i parentes henviser til de talkoder, som benyttes for naturtyper og arter fra habitatdirektivets bilag 1 og 2. * angiver, at der er tale om en prioriteret naturtype. Udpegningsgrundlag for habitatområder er blevet revideret som beskrevet i basisanalysen.

Ifølge basisanalysen 2022-2027 er de væsentlige trusler mod naturtilstanden i Natura 2000 område nr. 241 Rødme Svinehaver tilgroning af lyskrævende naturtyper med høje urter og vedplanter, uhensigtsmæssig hydrologi i våbunds naturtyper, direkte påvirkning fra landbrugsdrift på tilstødende arealer, forekomst af invasive arter og arealandel med drift.

Miljøpåvirkninger som følge af råstofindvinding af sand, grus og sten er forholdsvis lokale. Påvirkningerne kan være støv, støj, vibrationer, emission af kvælstofoxider, grundvandspåvirkning og påvirkning af vandløb. Støv fra en råstofgrav findes primært lige omkring råstofgraven og i forbindelse med transport af råstofferne ud af projektområdet. Der vil ikke være påvirkning af Natura 2000 område nr. 241 af støv fra råstofindvinding i projektarealet, som er mere end 2 km væk.

Støjen fra projektet vil ikke give en påvirkning af Natura 2000 område nr. 241, idet støjen fra grusgrave uddør over meget kortere afstande end 2 km.

Vibrationer fra råstofindvinding uddør over korte afstande og vil ikke medføre en påvirkning af Natura 2000 område nr. 241.

Emission af kvælstofoxider vil kunne påvirke nærområdet omkring grusgraven, men ikke Natura 2000 område nr. 241, som ligger mere end 2 km væk.

Der skal graves under grundvandsspejlet i projektarealet. Ifølge grundvandskortlægningens Fyns model 2018,

³ Bekendtgørelse nr. 2091 af 12. november 2021 om udpegnings og administration af internationale naturbeskyttelsesområder samt beskyttelse af visse områder.

⁴ Natura 2000-plan 2022-2027. Rødme Svinehaver, Natura 2000 område nr. 241, Habitatområde H241.

100m⁵ er der kortlagt to sandlag i området. Potentialer for sand 1 er ca. i kote 55 m DVR90 i projektarealet og syd eller sydvest gående, mens potentialer for sand 2 er ca. i kote 52,5 m DVR90 og sydgående. Potentialerne for sand 1 og sand 2 er dog for lavtliggende til at have en direkte hydrologisk sammenhæng med grundvandsspejlet i gravesøen lige nord for projektarealet, som er målt til 67,5 m DVR90. Ifølge Miljøstyrelsens Miljøprojekt nr. 526⁶ og erfaring fra indvindere, så påvirkes grundvandet kun meget begrænset uden for gravearealet og der er ingen påvirkning af grundvand over 2 km væk fra projektarealet. Det vurderes hermed, at der ikke kan ske væsentlig påvirkning af grundvandet i Natura 2000 område nr. 241 på baggrund af råstofindvinding i nærværende projektareal. Der er ikke en direkte forbindelse via vandløb mellem projektarealet og Natura 2000 område nr. 241, så råstofgravning under grundvandsspejlet vil ikke påvirke hydrologien i Natura 2000 området.

Region Syddanmark vurderer, at råstofindvinding i projektarealet ikke vil påvirke naturtilstanden inden for Natura 2000 område nr. 241 Rødme Svinehaver, hverken direkte eller indirekte.

Ca. 8,2 km vestnordvest fra projektarealet ligger Natura 2000 område nr. 120 Skove og søer syd for Brahetrolleborg. Området er udpeget som habitatområde nr. H104 Skove og søer syd for Brahetrolleborg og fuglebeskyttelsesområde nr. 74 Skove ved Brahetrolleborg. Natura 2000 område nr. 120 er 2.445 ha, hvoraf 173 ha består af søer. Området er specielt udpeget for at beskytte store næringsrige søer, som er vigtige levesteder for yngle- og trækfugle, højmosen Nybo, samt store forekomster af skovnaturtyperne bøg på muld, bøg på mor, elle- og askeskov, skovbevokset tørvemose og egeblandskov. Skovene er levested for ynglende hvepsevåge og havørn. Områderne med rigkær, kildevæld og surt overdrev har flere steder potentiale til en god-høj naturmæssig værdi. Nedenstående oversigt viser udpegningsgrundlaget⁷ for henholdsvis Habitatområde nr. 104 og Fuglebeskyttelsesområde nr. 74.

⁵ Hydrostratigrafisk model for Fyn, Svendborg Kommune. Miljøstyrelsen, udarbejdet af Orbicon 16-04-2018.

⁶ Følgevirkninger af råstofgravning under grundvandsspejlet, Miljøstyrelsen, Miljøprojekt nr. 526. Kurt Ambo Nielsen, Johan Claesson og Gunnar Gustafson. 2000.

⁷ Natura 2000-plan 2022-2027, Skove og søer syd for Brahetrolleborg, Natura 2000 område nr. 120, Habitatområde H104 og Fuglebeskyttelsesområde F74.

Udpegningsgrundlag for Habitatområde nr. 104		
Naturtyper:	Kransnålalge-sø (3140)	Næringsrig sø (3150)
	Brunvandet sø (3160)	Vandløb (3260)
	Kalkoverdrev* (6210)	Surt overdrev* (6230)
	Urtebræmme (6430)	Højmose* (7110)
	Nedbrudt højmose (7120)	Kildevæld* (7220)
	Rigkær (7230)	Bøg på mor (9110)
	Bøg på muld (9130)	Ege-blandskov (9160)
	Skovbevokset tørvemose* (91D0)	Elle- og askeskov* (91E0)
Arter:	Sumpvindelsnegl (1016)	Pigsmørling (1149)
	Stor vandsalamander (1166)	

Naturtyper og arter, der udgør det gældende udpegningsgrundlag for Natura 2000-området. Tal i parentes henviser til de talkoder, som benyttes for naturtyper og arter fra habitatdirektivets bilag 1 og 2. * angiver, at der er tale om en prioriteret naturtype. Udpegningsgrundlag for habitatområder er blevet revideret som beskrevet i basisanalysen.

Udpegningsgrundlag for Fuglebeskyttelsesområde nr. 74		
Fugle:	Skarv (TY)	Knarand (T)
	Skeand (T)	Havørn (TY)
	Rørhøg (Y)	Hvepsevåge (Y)
	Fjordterne (Y)	

Fugle, der udgør det gældende udpegningsgrundlag for Natura 2000-området. I parenteserne står "T" for trækfugl og "Y" for ynglefugl. Udpegningsgrundlag for fuglebeskyttelsesområder er blevet revideret som beskrevet i basisanalysen.

Ifølge basisanalysen 2022-2027 er de væsentlige trusler mod naturtilstanden i Natura 2000 område nr. 120 Skove og søer syd for Brahetrolleborg tilgroning af lyskrævende naturtyper med høje urter og vedplanter, uhensigtsmæssig hydrologi i vådbundsnaturtyper, direkte påvirkning fra landbrugsdrift på tilstødende arealer, forekomst af invasive arter og arealandel med drift.

Råstofindvinding inden for projektarealet påvirker ikke et område, der ligger over 8 km væk, hverken med støj, vibrationer, støv, emission af kvælstofoxider eller gravning under grundvandsspejlet. Region Syddanmark vurderer, at råstofindvinding inden for projektarealet ikke udgør en trussel mod naturtilstanden i Habitatområde nr. 104.

Projektarealet består af en grantræsplantage primært med unge, små træer og der er kun relativt små søer sandsynligvis uden fisk beliggende i området omkring. Leve- og ynglesteder for fuglene skarv, havørn, rørhøg, hvepsevåge og fjordterne er undersøgt i Novanas tekniske anvisninger⁸. Der er ikke nogen af de arter, der lever og yngler i ung grantræsskov. Leve-, yngle- og rastesteder for knarand og skeand er undersøgt på Dansk Ornitologisk Forenings hjemmeside⁹. Hverken knarand eller skeand favoriserer grantræsskove. Der er søgt på de 7 fuglearter på Miljøportalens Danmarks Naturdata¹⁰ i og omkring projektarealet og ingen af fuglene er registreret i området. Region Syddanmark vurderer, at råstofgravning inden for projektarealet ikke påvirker Fuglebeskyttelsesområde nr. 74.

Det er samlet set Region Syddanmarks vurdering, at det ansøgte projekt ikke vil give anledning til væsentlig påvirkning af Natura 2000 områderne nr. 241 Rødme Svinehaver og nr. 120 Skove og søer syd for Brahetrolleborg. Når påvirkningerne ved råstofgravning er så lokal, at Natura 2000 områder der ligger henholdsvis 2,7 og 8,2 km væk fra råstofgravningen ikke påvirkes, vurderes det at der heller ikke er risiko for påvirkning af Natura 2000 områder, der ligger længere væk.

⁸ <https://novana.au.dk/fugle/fugle-2020-2021/ynglefugle/ynglefuglearter>

⁹ <https://dofbasen.dk/danmarksfugle/art/01820> og <https://dofbasen.dk/danmarksfugle/art/01940>

¹⁰ <https://naturdata.miljoportal.dk/>

Det er dermed også Region Syddanmarks vurdering, at der ikke skal udarbejdes en konsekvensvurdering i medfør af habitatbekendtgørelsen § 6, stk. 2.

6. Høring af berørte myndigheder og offentligheden

Region Syddanmark sender hermed afgrænsningsudtalelsen i høring i perioden den 14.08.2023 til 28.08.2023 ved myndigheder og offentligheden. Høringssvar vil blive indarbejdet i den endelige afgræsningsudtalelse.

Regionen har vurderet, at parter og berørte myndigheder er følgende:

Myndigheder:	E-mail
Svendborg Kommune	jakob.norby@svendborg.dk vand@svendborg.dk
Svendborg Museum	kbj@svendborgmuseum.dk
Miljøstyrelsen	fyn@mst.dk , fredskov@mst.dk
Info om offentlig høring sendt til:	
NCC Industry A/S	nlu@ncc.dk
WSP	Mette.danielsen@wsp.com
Hvidkilde Gods	hvidkilde@hvidkilde.dk

7. Afgørelser fra andre myndigheder

For at det ansøgte projekt kan gennemføres, er det nødvendigt med følgende tilladelser og dispensationer:

- Svendborg Kommune: vandindvindingstilladelse, fjernelse af beskyttet dige
- MST fredskov: rydning af fredskov, jordvold uden for indvindingsområde, oplægning af overjord i fredskovsområde, efterbehandling med fredskovsareal med lysåben natur

Tilladelser uden for samordningspligten:

- Vejadgang/overkørselstilladelse – eksisterende vejadgang skal anvendes

8. Videre forløb

Efter høringsfristens udløb fremsender regionen den tilrettede afgrænsningsudtalelse til ansøger, hvorefter ansøger udarbejder og indsender en miljøkonsekvensrapport for det ansøgte projekt. Når regionen har sikret sig, at ansøgers miljøkonsekvensrapport opfylder kravene, foretages en miljøvurdering, og rapporten sendes i 8 ugers offentlig høring. Miljøkonsekvensrapporten og høringssvar skal til politisk behandling, hvorefter der udarbejdes et udkast til selve råstoftilladelsen. Udkastet til råstoftilladelsen sendes i 4 ugers partshøring. Når høringsperioden er afsluttet, vurderes det, om de indkomne bemærkninger giver anledning til ændringer i afgørelsen. Den endelige råstoftilladelse annonceres på regionens hjemmeside med 4 ugers klagefrist.

Hvis I har spørgsmål eller kommentar, er I velkomne til at kontakte undertegnede pr. mail ezt@rsyd.dk eller på telefon 2460 3012.

Venlig hilsen

Eva Zilmer Thyregod
Råstofsagsbehandler