

Nymølle Stenindustrier A/S
Hovedgaden 539
2640 Hedehusene

CVR nr.: 48885411

Miljø og Råstoffer
Kontaktperson:
Michael Hjort Andersen
E-mail: mha@rsyd.dk
Direkte tlf.: 29201970

Dato: 7. marts 2017
Sagsnr.: 16/35188

TILLADELSE TIL ERHVERVSMÆSSIG INDVINDING AF SAND, GRUS OG STEN GÆLDENDE TIL DEN 7. MARTS 2027

På matr. nr. 163 og 164 Klipleve Ejerlav, Klipleve i Aabenraa Kommune



Indholdsfortegnelse

Tilladelse til erhvervsmæssig indvinding af råstoffer.....	2
Sagens baggrund.....	2
Ejerforhold.....	2
Før tilladelsen tages i brug.....	2
Vilkår for tilladelse til råstofindvinding	4
Efterbehandlingsvilkår	9
Generelle bestemmelser	12
Sikkerhedsstillelse	13
Tinglysning	13
Tilsyn.....	13
Afgørelse om ikke VVM-pligt	14
Ansøgningsprocessen	15
Ansøgning – udtalelser og tilladelser (stjernehøring)	15
Partshøring.....	17
Høring af Aabenraa Kommune vedr. fastsættelse af efterbehandlingsvilkår	18
Klagevejledning.....	18
Bilag 1 – Oversigtskort	21
Bilag 2 – Graveplan.....	22
Bilag 3 – Efterbehandlingsplan.....	23
Bilag 4 – Beskyttede naturtyper	24
Bilag 5 – VVM screening	25

Tilladelse til erhvervsmæssig indvinding af råstoffer

Region Syddanmark meddeler tilladelse til, at der indvindes 150.000 m³ sand, grus og sten årligt på 24,44 ha af matr. nr. 163 og 164 Kliplev Ejerlav, Kliplev i Aabenraa Kommune.

Tilladelsen til erhvervsmæssig råstofindvinding er meddelt i henhold til råstoflovens § 7 stk. 1, og den er betinget af vilkårene på de følgende sider.

Sagens baggrund

Nymølle Stenindustrier A/S har ansøgt om forlængelse og udvidelse af eksisterende råstofgrav. Råstofgraven er beliggende sydvest for Kliplev mellem Hærvejen og Sønderjyske Motorvej umiddelbart syd for jernbanen. Dele af den eksisterende råstofgrav er blevet reetableret, og man har nu brug for udvidelsen for at imødekomme efterspørgslen. For at udnytte forekomsten vil man indvinde råstoffet både over og under grundvandspejlet. Arealet vil blive efterbehandlet til natur med søområde og i mindre omfang landbrugsmæssig anvendelse.

Det ansøgte areal ligger indenfor de udpegede graveområder i Region Syddanmarks råstofplan 2012.

Den eksisterende adgangsvej fra Hærvejen skal fortsat benyttes. Der etableres en intern vej henover Klemhestvej for at forbinde de to matrikler.

Til matr. nr. 163 Kliplev Ejerlav, Kliplev, har man haft en dispensation til Jordforureningslovens § 52 for at kunne tilføre ren jord. En ny ansøgning om dispensation til samme matrikelnummer er under sagsbehandling. Dispensationen til modtagelse af rent jord vil ikke omfatte matr. nr. 164 Kliplev Ejerlav, Kliplev.

Ejerforhold

Ifølge tingbogen står Nymølle Stenindustrier A/S, Hovedgaden 539, Fløng 2640 Hedehusene som ejer af matriklen:

- Matr. nr. 163 Kliplev Ejerlav, Kliplev i Aabenraa Kommune.

Og Tove og Kim Schmidt, Klemhestvej 3, Kliplev 6200 Aabenraa som ejer af matriklen:

- Matr. nr. 164 Kliplev Ejerlav, Kliplev i Aabenraa Kommune.

Før tilladelsen tages i brug

Region Syddanmark skal give accept til, at indvindingen sættes i gang på arealer som ikke har været gravet i forbindelse med tilladelsen på del af matr. nr. 163 af 17. marts 2004. Arbejdet med at rømme overjord og indvinde må ikke påbegyndes før følgende forudsætninger er opfyldt:

- **Klagefristen** skal være udløbet. Evt. klager over tilladelsen har som udgangspunkt opsættende virkning. Derfor kan tilladelsen ikke udnyttes før alle klagemuligheder er udtømt.
- **Sikkerhedsstillelse.** Der skal være stillet en økonomisk sikkerhed for efterbehandlingen af graveområdet, og den forudsatte sikkerhedsstillelse skal foreligge i form af et dokument udstedt af råstofindvinderens pengeinstitut el. lign. over for Region Syddanmark.
- **Afgrænsning** for det område der må graves i, skal sættes af i marken efter nærmere aftale med Region Syddanmark. Pælene til afmærkning må ikke fjernes i indvindingsperioden, og skal sikres, så de ikke bliver beskadiget, fx med betonringe.
- **Tinglysning** af vilkår for efterbehandling på ejendommen skal være udført. Tinglysning udføres af Region Syddanmark og betales af ansøger.

Øvrige tilladelser og/eller dispensationer i forbindelse med råstofindvindingen, som ikke er nævnt i denne tilladelse skal indhentes separat.

Vilkår for tilladelse til råstofindvinding

Drift

1. Tilladelsen er gældende indtil den 7. marts 2027, hvor tilladelsen udløber. Såfremt indvindingen ikke er færdig, kan der søges om en ny tilladelse.
2. Der må årligt indvindes 150.000 m³ sand, grus og sten.
3. Råstofgravens driftstider er:
 - Gravemaskiner, transport- og oparbejdningsanlæg: Hverdage: 07.00 – 17.00 og lørdage: 07.00 – 14.00.
 - Udlevering og læsning kan dog i hverdage ske i tidsrummet: 06.00 – 18.00.
 - I enkeltstående tilfælde kan det være nødvendigt at afvige fra de generelle åbningstider. Dette må kun ske med accept af Region Syddanmark.
4. Til råstofindvinding, herunder behandling af materialerne, må kun anvendes de i ansøgningen angivne maskiner; 3 stk. læssemaskiner, 2 stk. sorteringsanlæg, 1 stk. gravemaskine. Afvigelser herfra kan kun ske efter aftale med Region Syddanmark.
5. Efter etableringsfasen må det ækvivalente støjniveau fra indvindingsområdet i driftssituationen ikke overstige følgende værdier målt/beregnet ved nærmeste nabobebyggelse:

Dage	Tidsrum	Støjniveau
Mandag – fredag	07.00 – 17.00	55 dB (A)
Mandag – fredag	17.00 – 18.00	45 dB (A)
Lørdag	07.00 – 14.00	
Mandag – fredag	06.00 – 07.00	40 dB (A)
Andre tidspunkter		Lukket

Det maksimale støjniveau må i alle dage i tiden fra kl. 22.00 til kl. 07.00 ikke overstige 55 dB (A) målt/beregnet ved nærmeste nabobebyggelse.

Hvis tilsynsmyndigheden finder det påkrævet, skal virksomheden ved målinger eller beregninger dokumentere at ovenstående støjgrænser overholdes. Udgifterne hertil afholdes af virksomheden. Nævnte målinger/ beregninger skal udføres og rapporteres som ”Miljømåling – ekstern støj” i henhold til gældende lovgivning, og skal udføres af et laboratorium eller person, som er godkendt til dette af Miljøstyrelsen.

Målingernes/beregningernes samlede ubestemthed må for stationære kilder højst være på

3 dB (A) og for mobile kilder højst 5 dB (A).

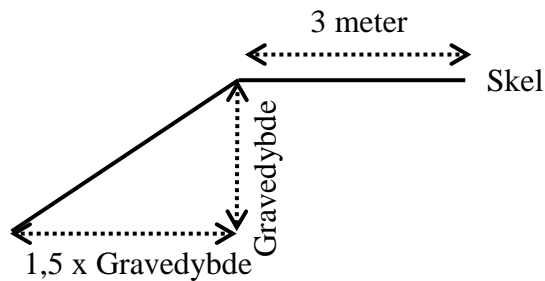
Viser målingerne/beregningerne, at virksomheden overskrider grænseværdierne, skal virksomheden lade foretage afhjælpende foranstaltninger.

Støj fra til- og frakørende lastvogne mv. skal begrænses mest muligt. Køretøjer må, på råstofgravens areal, ikke holde med motoren i gang, med mindre læsning gør det påkrævet.

6. Der må ikke opstå støvgener uden for råstofgravens areal. Konstateres støvgener der kan henføres til virksomhedens drift, skal der træffes foranstaltninger til nedbringelse af generne.
7. Muld og overjordsdepoter skal placeres således, at der ikke kan ske sammenblanding med andre materialer.
8. Hvis der sker skader på skel eller evt. levende hegn er indvinder forpligtet til at udbedre skaderne med mindre andet er aftalt med lodsejerne og godkendt af Region Syddanmark.
9. Arealet, hvorpå der indvindes, må ikke overstige 6 ha. Der skal ske en løbende efterbehandling af afgravede områder i samme takt som indvindingen skrider frem. Ved graveområdet forstås områder, hvor muld og overjord er fjernet og gravning er påbegyndt, dog undtaget områder, som anvendes til interne veje, lager og produktionsanlæg.
10. Råstofindvindingen skal tilrettelægges og udføres i overensstemmelse med graveplanen, jf. bilag 2. Eventuelle ændringer i graveplanen skal godkendes af Region Syddanmark.
11. Region Syddanmark skal til enhver tid holdes underrettet om, hvem der forestår indvindingen.
12. Personalet skal være bekendt med vilkårene i denne tilladelse samt den til enhver tid gældende grave- og efterbehandlingsplan.

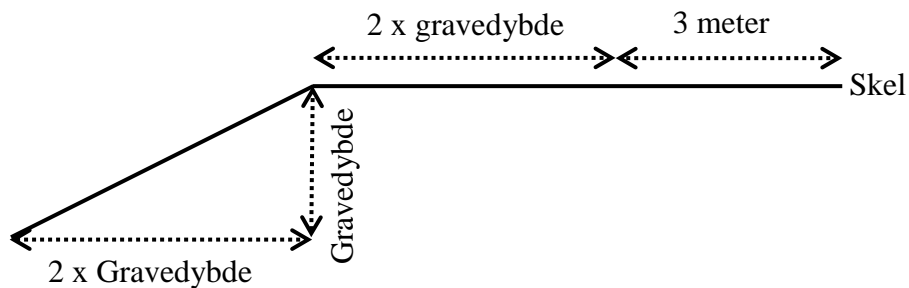
Afstandskrav og jordvolde

13. Grænsen for det område der må graves i, skal sættes af i marken efter nærmere aftale med Region Syddanmark. Pælene til afmærkning mv. må ikke fjernes, og skal sikres, så de ikke bliver beskadiget. Det kan f.eks. ske med betonringe. Afsætning kan ske etapevis, markeringen skal være til stede inden gravning i aktuel etape påbegyndes.
14. Der må der ikke graves nærmere end 3 meter fra privat vej, naboskel og hegn. Der må efter de 3 meter ikke graves stejlere end et skråningsanlæg på 1:1,5, jf. figur 1 nedenfor.



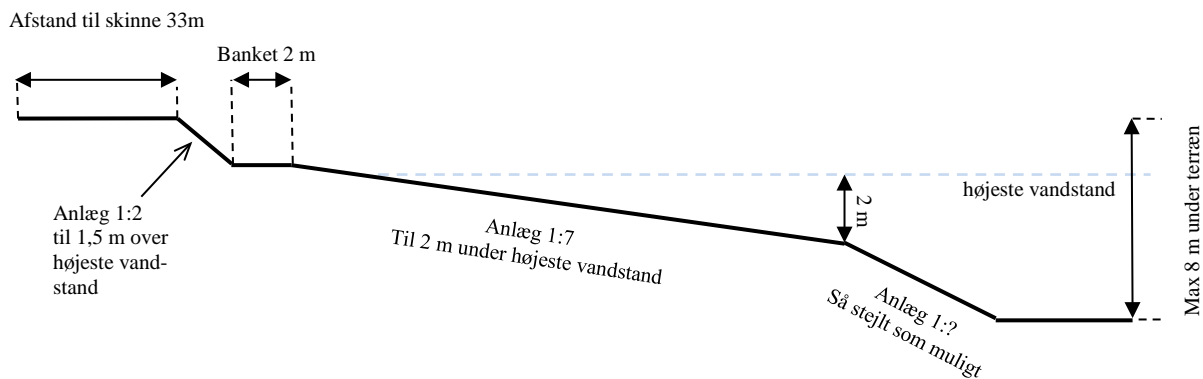
Figur 1. Skitse for afstandskrav til privat vej, naboskel og hegn.

15. Der må ikke graves nærmere end 3 meter fra offentligt vejskel. Der må efter de 3 meter plus 2 x gravedybde ikke graves stejlere end et skråningsanlæg på 1:2, jf. figur 2 nedenfor.



Figur 2. Skitse for afstandskrav til offentligt vejskel.

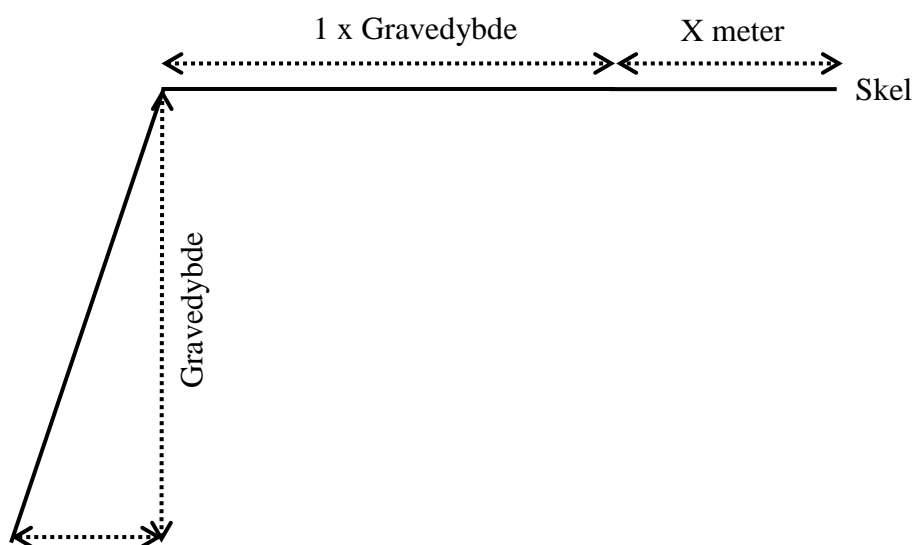
16. Der må ikke graves nærmere end 25 meter fra grundmurede bygninger. Der må efter de 25 meter ikke graves stejlere end et skråningsanlæg på 1:1,5.
17. Under driften skal anlægget op mod banelegemerne mod nord overholde følgende betingelser jf. figur 3:



Figur 3. Skitse for anlægskrav til banelegemer.

- a. Der må indvindes råstoffer ind til en afstand af 33 m fra nærmeste skinne.
- b. Der lægges muld op på arealet fra 10 m til 25 m fra nærmeste skinne. Dog ikke højere end 3 meter over terræn.
- c. Fra de 33 m sænkes terræn til 1½ m over vandspejl, hvor der laves en banket på 2 m bredde. Skråningsanlæg fra terræn til banket bliver med anlæg 1:2.
- d. Fra banketten graves der til ca. 6 m under vandspejl, og anlæg ud i vandspejl vil blive 1:7 ind til en dybde af 2,0 m. herefter må anlæg stå så stejlt det er muligt.

18. Graves der stejlere end vilkår 14 - 16 skal afstanden til skel tillægges 1 x gravedybden, jf. figur 4 nedenfor. Vilkår 18 kan ikke anvendes i forbindelse med vilkår 17.



Figur 4. Skitse for afstandskrav til stejlere gravning.

19. Tilladt gravedybde er 8 meter under oprindeligt terræn, under forudsætning af at skråningsanlæg ikke overskrides.
20. Der skal holdes en afstand på mindst 4 meter til den rørlagte del af Hyrdesø Bæk og 8 meter til den åbne del, jf. bilag 4.

Vej og trafik

21. Indkørsel til råstofgraven må kun ske via den eksisterende adgangsvej fra Hærvejen, jf. bilag 2.
22. Der skal herudover etableres overkørsel af Klemhestvej jf. bilag 2. Der skal opsættes skilte med ubetinget vigepligt. Overkørslen af Klemhestvej må kun benyttes til krydsning af denne.
23. Der må ikke etableres andre adgangsveje.
24. Adgangsvejenes hældning skal være således, at der ikke ledes vand og sand fra adgangsvejene ud på offentlig vej.
25. Adgangsvejene skal renholdes og vedligeholdes.
26. Adgangsvejene skal uden for åbningstiden være aflåst/afspærret med bom eller kæde. Dette gælder også for adgangsveje ind i råstofgraven via Klemhestvej.

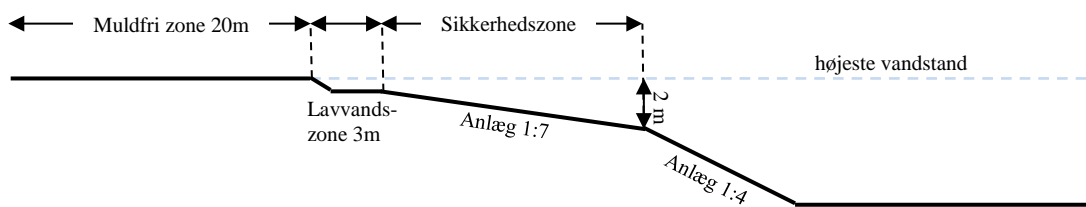
Forureningsforebyggelse

27. Den der udnytter tilladelsen, skal drage omsorg for, at grundvandet ikke forurenes af olie-spild fra maskiner, og eventuelle brændstoftanke og for, at gravearbejderne ikke forårsager ødelæggelse eller beskadigelse af vandforsyningen i området.
28. Alt arbejde med miljøfremmede stoffer skal ske i henhold til de gældende regler.
29. Tankning, olieskift og lignende af grave- og læssemaskiner samt dumpere og andre selvkørende maskiner skal foregå uden for selve gravearealet. Olieskift, vask med videre skal her finde sted på et godkendt, befæstet areal. Det samme gælder så vidt muligt for service og reparation.

30. Sorteringsanlæg, generatorer og andre mere stationære anlæg kan tankes fra en entreprenør-tank, der medbringes ved hver tankning. Tankanlægget skal være indrettet så spild undgås, og tankning skal foregå under konstant tilsyn.
31. Køretøjer og andre maskiner skal holdes i god stand, så der ikke forekommer oliedryp.
32. Tanke, beholdere og tankanlæg med olieprodukter, benzin og lignende skal opbevares forsvarligt uden for selve gravearealet i aflåst container med spildbakke, så der ikke er risiko for forurening af jord og grundvand eller regn- og spildevandssystemer. Opsætning af olietanke skal anmeldes til kommunen.
33. Bortskaffelse af affald skal ske i henhold til Aabenraa Kommunes Regulativ for affald.
34. Der må ikke deponeres affald eller andet, der kan forurene grundvand, jord og undergrund i grusgraven. Der skal træffes effektive foranstaltninger mod forurening f.eks. ved hegning.
35. Der må ikke foretages afbrænding i grusgraven.

Efterbehandlingsvilkår

36. Efterbehandlingen skal ske efter den godkendte efterbehandlingsplan, jf. bilag 3. Alle ændringer i efterbehandlingsplanen skal godkendes af Region Syddanmark.
37. Efterbehandlingsarbejdet skal påbegyndes og gennemføres så tidligt, som det under hensyn til råstofgravens drift er praktisk muligt.
38. Der skal stilles en sikkerhed for gennemførelsen af efterbehandlingen. Region Syddanmark kan kræve sikkerhedsstillelsen forhøjet, hvis det findes nødvendigt på grund af ændringer i efterbehandlingsplanen og/eller andre forhold. Sikkerheden skal gælde til efterbehandlingen er udført og godkendt af Region Syddanmark.
39. Indvindingsområdet skal efterbehandles til naturformål uden brug af sprøjtemidler med søer og i mindre udstrækning til landbrugsmæssig anvendelse.
40. Efterbehandlingen af råstofsøerne skal udformes som vist på figur 5:



Figur 5. Skitse for anlæg af sø.

- Søen skal anlægges med jævnt skrånende bund og bredder. Hældningen må ikke være stejlere end 1:7 indtil 2,0 m dybde (sikkerhedszone).
- Længs søbredden i vandet skal der af sikkerhedsmæssige årsager etableres en 3,0 m bred og ikke over 1,0 dyb lavvandszone. Den må ikke udføres af, eller beklædes med hverken overjord eller muld.
- Søbreddens længde skal gøres så lang som mulig, så den bugter sig med mange næs og vige.
- For at undgå erosion af kanterne aftales eventuelle foranstaltninger ved godkendelse af efterbehandlingen.
- Der udlægges en mindst 20 meter bred dyrkningsfri bræmme omkring den efterbehandlede gravesø for at sikre vandkvaliteten i søen og ønsker om et højt naturindhold i søen. Bræmmen regnes fra søens højeste vandstand. Bræmmen må fremover ikke jordbehandles, dyrkes, gødes eller sprøjtes, men skal henligge som et naturareal.
- Der må ikke opsættes anden form for hegn end kreaturhegn.
- Eventuelle øer må ikke dannes ved opfyldning med opgravet materiale, men kan etableres ved at lade mindre partier stå uafgravet.
- Der må ikke laves forbindelse mellem sø og vandløb, heller ikke via dræn.
- Der må ikke udsættes ænder, fisk, eller andre dyr i søen, og der må ikke fodres i eller nær søen.

41. Forinden større efterbehandlingsarbejder påbegyndes, skal Region Syddanmark underrettes herom, således at evt. tvivsspørgsmål omkring efterbehandlingen udførelse kan afklares.
42. Fjernes eller beskadiges beplantning i skel skal en tilsvarende beplantning etableres som en del af efterbehandlingsarbejdet.
43. Graveområdet skal umiddelbart efter gravearbejdets afslutning ryddes for alle i tilknytning til råstofindvindingen opførte bygninger eller andet oplag, der virker skæmmende i naturen.
44. Såfremt tilladelsen inddrages i medfør af Råstoflovens § 11, indtræder efterbehandlingsforpligtigheden omgående.

45. I tilfælde af gravning på tilgrænsende ejendomme kan Region Syddanmark på et hvilket som helst tidspunkt, under som efter gravningens afslutning, forlange gennemgravning og efterbehandling af skelområdet, således at hele forekomsten udnyttes, og således at der ikke står en vold tilbage mellem ejendommene.
46. Når efterbehandlingen af indvindingsområdet er godkendt af Region Syddanmark, vil de tinglyste vilkår med undtagelse af vilkår 39 blive aflyst og sikkerhedsstillelsen blive frigivet.

Generelle bestemmelser

Følgende gælder i øvrigt efter loven:

Tilladelsen kan tilbagekaldes af Region Syddanmark i tilfælde af grov eller gentagen overtrædelse af vilkår, eller efter lovgivningen i øvrigt.

Tilladelsen bortfalder, såfremt råstofindvindingen ikke er begyndt senest tre år efter, at den er meddelt, eller ikke har været udnyttet i tre på hinanden følgende år.

Vilkårene er bindende for ejere og indehavere af andre rettigheder over ejendommen uden hensyn til, hvornår retten er stiftet og uanset om der sker tinglysning.

Region Syddanmark kan på et senere tidspunkt fastsætte yderligere vilkår eller foretage ændringer af allerede stillede vilkår, såfremt dette måtte vise sig nødvendigt

Findes der under indvindingen grave, gravpladser, bopladser, ruiner eller andre jordfaste fortidsminder, skal fundet straks anmeldes til Museum Sønderjylland-Arkæologi Haderslev. Indvindingen skal standses i det omfang den berører fortidsmindet.

I tilfælde af at en virksomhed, som foretager indvinding, går konkurs eller i betalingsstandsning m.v., er såvel ejendommens ejer som den, der driver virksomheden, forpligtiget til straks at underrette Region Syddanmark.

Tilførsel af såvel forurenede som uforurenede jord til råstofgrave og tidligere råstofgrave er forbudt, jf. Jordforureningslovens § 52.

Resultater af råstofboringer eller prøveboringer i jorden skal indberettes til GEUS inden tre måneder efter udførelsen. Indberetningen skal ske på særlige skemaer, jf. råstoflovens § 28, stk. 1.

Der skal betales råstofafgift ved indvinding af naturbundne råstoffer, jf. lov nr. 1408 af 21. december 2005 om ændring af lov om afgift af affald og råstoffer.

Tilladelsen fritager ikke indehaveren af tilladelsen for ansvar over for tredjemand efter sædvanlige naboretlige regler.

Erstatningsansvar for eventuelle skader opstået som følge af indvindingen påhviler vedkommende, der udnytter tilladelsen, efter de almindelige erstatningsregler.

Sikkerhedsstillelse

Nymølle Stenindustrier A/S har på nuværende tidspunkt stillet en sikkerhed til sikring af efterbehandlingsarbejderne på matr. nr. 163 Kliplev Ejerlav, Kliplev på kr. 1.120.000 med indeks 131,0 pr. 15. marts 2005.

Region Syddanmark har vurderet, at en sikkerhedsstillelse på kr. 1.200.000 er tilstrækkelig som sikkerhed for efterbehandlingen i Kliplev Grusgrav, men der skal, inden tilladelsen kan tages i brug, fremsendes en ny opdateret sikkerhedsstillelse med følgende ordlyd;

Nymølle Stenindustrier A/S skal stille en sikkerhed til sikring af efterbehandlingsarbejderne på dele af matr. nr. 163 og 164 Kliplev Ejerlav, Kliplev på kr. 1.200.000 indeks 103,37 4. kvartal 2016.

Sikkerhedsstillelsens størrelse afhænger af, at det aktuelle og samlede gravefelter samt lagerpladser ikke overstiger 6 ha og kan reguleres, når Region Syddanmark skønner dette nødvendigt af hensyn til ændringer i prisniveau, graveplan, efterbehandling eller lignende.

Sikkerhedsstillelsen skal årligt indeksreguleres pr. 1. april efter Danmarks Statistiks reguleringsindeks for jordarbejder. Sikkerhedsstillelsen reguleres efter foregående års indeks for 4. kvartal.

Sikkerhedsstillelsen skal være gældende indtil efterbehandlingsarbejdet er afsluttet og godkendt af Region Syddanmark, idet sikkerhedsstillelsen først da vil kunne frigives.

Tinglysning

Vilkårene er bindende for ejere og indehavere af andre rettigheder over ejendommen uden hensyn til, hvornår retten er stiftet og uanset om der sker tinglysning. Vilkårene om efterbehandling skal efter reglerne tinglyses på ejendommene, når klagefristen er udløbet. Tinglysningen sker i medfør af Råstoflovens § 10, stk. 6 med Region Syddanmark som påtaleberettiget.

Indvinder skal efter loven betale tinglysningsgebyret. Når tinglysningen er sket, sender Regionen en regning for udlagt tinglysningsgebyr.

Tilsyn

Region Syddanmark er tilsynsmyndighed i forhold til, at vilkårene i tilladelsen overholdes, jf. Råstoflovens § 31, stk. 1. Tilsynsmyndigheden kan meddele påbud om, at et ulovligt forhold skal lovliggøres inden for en nærmere fastsat frist, jf. Råstoflovens § 31, stk. 3. Tilsynsmyndigheden kan, såfremt et påbud ikke efterkommes indenfor den fastsatte frist, lade de påbudte foranstaltninger udføre for den ansvarliges regning.

Afgørelse om ikke VVM-pligt

Region Syddanmark har gennemført en VVM-screening (Vurdering af Virkninger på Miljøet) af det ansøgte. Det vurderes samlet, at en tilladelse til det ansøgte ikke kræver udarbejdelse af en VVM-redegørelse, da den ansøgte råstofindvinding ikke vurderes at give anledning til væsentlige ændringer af miljøpåvirkningen jf. VVM-screeningen vedlagt som bilag 5.

Der er i råstofindvindingstilladelsen stillet vilkår, der håndterer de konkrete miljøpåvirkninger, som råstofindvindingen medfører.

Screeningen er ikke en tilladelse, men alene en afgørelse om at projektet ikke skal gennem en VVM-proces.

Lovgrundlaget

Afgørelsen om VVM-pligt er meddelt i henhold til VVM-bekendtgørelsen § 3, stk. 1

Screening er en administrativ proces, hvor projektet vurderes i forhold til en række faste kriterier, bl.a.

- projektets dimensioner,
- den miljømæssige sårbarhed i de geografiske områder, der kan blive berørt,
- påvirkningens omfang (geografisk og omfanget af personer, der berøres),
- påvirkningens varighed, hyppighed og reversibilitet og,
- projektets kumulative effekter.

Af screeningsskemaet i bilag 5, bemærkes det at der kan forekomme støj-, vibrations-, lys- og støvgener. Her vurderes det, at det er muligt at begrænse generne væsentligt med de i tilladelsen stillede vilkår. Det vurderedes i forbindelse med den indledende høring af Museum Sønderjylland, at der med stor risiko kan påtræffes væsentlige jordfaste fortidsminder. Museet har efterfølgende undersøgt området nærmere med det resultat at der ikke er risiko for at påtræffe væsentlige jordfaste fortidsminder.

På baggrund af den gennemførte VVM-screening udført den 17. januar 2017 vurderer Region Syddanmark samlet set, at indvindingen ikke vil påvirke det omkringliggende miljø væsentligt, og at der ikke vil ske skader på miljøet, som skal undersøges nærmere.

Ansøgningsprocessen

Ansøgning – udtalelser og tilladelser (stjernehøring)

Oprindeligt har man modtaget to særskilte ansøgninger fra samme ansøger på de to matrikler. Dette ansøgningsmateriale har været sendt i stjernehøring hver for sig. Matr. nr. 164 Klipleve Ejerlav, Klipleve i 2013 og matr. nr. 163 Klipleve Ejerlav, Klipleve i foråret 2016. Efterfølgende har ansøger lagt de to ansøgninger sammen til et samlet projekt, hvor høringssvar fra de to første stjernehøringer, en ny høring af kommunen og opfølgende dialoger med parterne har dannet grundlag for følgende betragtninger:

Ansøgningsmaterialet har udover naboer og ejere været sendt til:

- Aabenraa Kommune
- Nymølle Stenindustrier A/S
- Banedanmark
- Energinet
- Museum Sønderjylland – Arkæologi Haderslev

Natur og vand.

Den første ansøgning på matr. nr. 164 Klipleve, Ejerlav, Klipleve omfatter både beskyttet natur og vandløb beliggende i den sydlige del af arealet. I den seneste ansøgning har man valgt at udtage denne sydlige del, så man ikke støder på det beskyttede område. Ifølge ansøger er råstofforekomsten ikke tilstede her, hvilket betyder, at man ikke efterlader en restforekomst. Afstandskrav på henholdsvis 8 og 4 meter til vandløbets respektive åbne og lukkede forløb skal stadig overholdes. Fra Aabenraa Kommune kom der følgende høringssvar til matr. nr. 163 Klipleve Ejerlav, Klipleve omkring bilag 4 arter: ”Der er registreret løgfrø i et vandhul ca. 150 m øst for graveområdet. Der er ingen vandhuller der bliver gravet væk i det nye graveområde, så det vurderes ikke at ødelægge levesteder for bilagets arter. Evt. flagermus kan fortsat fouragere over vandløb og søerne i området.” Eftersom den beskyttede natur på den sydlige del af matr. nr. 164 ikke er omfattet af råstofindvindingen, vil der ikke ske en påvirkning af de beskyttede naturtyper.

Vej.

I de første ansøgninger var planen at man kunne anvende Stenkistevej som adgangsvej til matr. nr. 164 Klipleve Ejerlav, Klipleve. Men på grund af at Stenkistevej ikke er egnet til hyppig tung trafik, har man i stedet valgt at anvende den eksisterende adgangsvej til matr. nr. 163 Klipleve Ejerlav, Klipleve, med en intern vej til matr. nr. 164 Klipleve Ejerlav, Klipleve, hvor Klemhestvej overkøres som vist på kortbilag 2.

Museum.

Museum Sønderjylland- Arkæologi Haderslev har efter supplerende oplysninger fra ansøger og nye undersøgelser vurderet, at der på begge matrikler ikke er risiko for at støde på væsentlige jordfaste fortidsminder.

Banedanmark.

Banedanmark ønsker at forudsætningerne for COWI's beregninger overholdes. Der er udarbejdet 2 rapporter fra COWI, en for hver matrikel. Ansøgers forslag til efterbehandling af området, med dets skråningsanlæg er forudsætning for beregningerne, og skal derfor også overholdes under driften. De er beskrevet under vilkårene.

Naboer.

Frustrationer omkring gravning efter tilladelsens ophør i 2014, støvgener og skade på ejendomme. Herudover mener man ikke Stenkistevej bør anvendes til tung trafik.

- Høringssvar af den 29. september 2013 fra Jan Christensen, Hærvejen 86, 6200 Aabenraa:
”Hej, ja det ser da pænt ud, det var en overraskelse da vi har fået at vide at der ikke blev gravet mere øst for os. Hvad sker der med vejen som vi får tinglyst som skal gå over til klemhestvej? Bliver klemhestvej fjernet eller hvad sker der, hvad med støj mm. Støv osv.”
 - **Kommentar fra Region Syddanmark:**
”Området omkring jeres ejendom er udpeget som et regionalt graveområde, hvilket betyder at der som udgangspunkt må graves efter råstoffer i dette område. Såfremt alle forhold omkring miljø, natur samt vejadgang kan opfyldes. I et graveområde kan man således ikke love nogen, at der ikke vil blive gravet efter råstoffer.
Jeg går ud fra at Klemhestvej bliver ligger hvor den er i dag. Jeres evt. tinglyste adgang til Klemhestvej kender jeg ikke noget til, da det er en aftale i har indgået med lodsejeren, hvilket er kommunen uvedkommende i forhold til den nye ansøgning.”
- 30-09-2013 Samtale med Kjeld Moshage, Stenkistevej 4, Kliplev:
”Nymølle har tidligere fået afslag til at benytte Stenkistevej. Stenkistevej er ifølge KM for smal til lastbil trafik og vejen vil blive ødelagt af trafikken. De er ikke interesseret i at få trafikken så tæt på deres ejendom med de gener det giver.”
- Resumé af høringssvar fra Bente Webb, Stenkistevej 4, 6200 Aabenraa:
Indsigelse mod at Stenkistevej bruges som adgangsvej til grusgraven. Datter anvender vejen for at komme til skolebus. Har haft en hundepension i 2 år, hvor lastbiler vil genere og give tab for virksomheden. Samtidig vil det næsten være umuligt at sælge ejendommen.
- Uddrag af høringssvar af den 16. maj 2016 fra Jan og Pia Christensen, Hærvejen 86, 6200 Aabenraa:
Tilladelse udløb i 2014, hvorfor kommer en ny ansøgning først i 2016, vi havde regnet med at kunne lave vores sti/vej efter 2014, men det kan vi jo ikke. Vi synes det virker lidt tilfældigt at det offentlige kan lave aftaler og forlænge uden hensyntagen til os, den kompensation som vi fik, var jo t.o.m. 2014, så hvad sker der nu? Vi fik en revne i den ene væg af vibrati-

oner fra bulldozeren som vi har repareret selv, dette er info som i har fået via mail. Generelt kan vi kun sige at info mm ikke er god fra jeres side, vi føler os forbigået og ladt i stikken. Dette kunne gøres meget bedre men vi er jo kun en lille brik i det store spil. En ting er super, vi har et super samarbejde med folkene i grusgraven, det skal de have tak for, de er flinke og har altid været flinke til at hjælpe os. Håber at der kommer noget fornuftigt ud af dette for på nuværende tidspunkt føler vi ikke at de indgåede aftaler er overholdt med slut af gravning i 2014.

- Høringssvar af 28. april 2016 fra Christian Fangel Damm, Klemhestvej 4 Klipleve 6200 Aabenraa:

”Som nabo til matr. 163 er vi en smule bekymret for om vore bygninger tager skade ved gravearbejde tæt til vores matr. Ellers har vi ingen indvendinger. Derimod har vi et ønske om at når der rømmes muld af stykket syd for vores ejendom, at det ikke skubbes op i en vold foran vores ejendom/have så vi mister udsigten i flere år. Derimod kan vi fint leve med evt. støj/ og støvgener i graveperioden. MVH. Christian Fangel Damm, Klemhestvej 4 Klipleve 6200 Aabenraa.”

- **Kommentar fra Region Syddanmark:**
”Tak for jeres høringssvar, som indgår i den videre sagsbehandling. I er velkommen til at kontakte mig, hvis der opstår spørgsmål undervejs.”

Region Syddanmark har ikke undersøgt om der findes forsyningsledninger i området. Det påhviler derfor indvinder at indhente de fornødne ledningsoplysninger, og samtidig kontakte ledningsejerne.

Partshøring

Region Syddanmark har foretaget partshøring i medfør af Forvaltningslovens § 19, stk. 1. Formålet med høringen er at regionen træffer den endelige afgørelse på et fuldt oplyst grundlag. Høringen forløb i perioden 31. januar 2017 til 28. februar 2017, og der er kun indkommet et høringssvar.

- Sammenfatning af høringssvar af den 18. februar 2017 fra Jan og Pia Christensen, Hærvejen 86, 6200 Aabenraa:

Der udtrykkes utilfredshed over forlængelse af indvindingen, da man har en tinglyst færdselsret over matr.nr. 163 Klipleve Ejerlav, Klipleve til og forbi søen der efterlades efter afsluttet indvinding.

Region Syddanmarks kommentar hertil er at man er opmærksom på færdselsretten, men at en sikring af forekomstens udnyttelse vurderes væsentlig, således at man ikke efterlader en restforekomst i området.

Høring af Aabenraa Kommune vedr. fastsættelse af efterbehandlingsvilkår

Region Syddanmarks udkast til tilladelsen har været i høring hos Aabenraa Kommune omkring fastsættelse af vilkår om efterbehandling i perioden 31. januar til 28. februar i medfør af Råstoflovens § 10a, og der er indkommet følgende høringssvar:

Bemærkninger fra trafik:

Ingen bemærkninger.

Bemærkninger fra Natur:

- I bilag 1 er gravetilladelsens areal tegnet ind over det nye vandløb i den sydlige del af graveområdet, se bilag 4. Det indtegnede areal i bilag 1 bør rettes, så det ikke omfatter det nye vandløb.
- Mht. efterbehandlingsvilkår, vil jeg kun bemærke at vi er meget glade for at der også fra Regionens side er stor fokus på at sikre en høj naturværdi ved efterbehandling af søerne, via vilkår nr. 40.

Regionens kommentarer:

- Kortmaterialet er blevet rettet.

Klagevejledning

Region Syddanmarks afgørelse efter råstofloven og planloven (for så vidt angår retlige spørgsmål) kan påklages til Miljø- og Fødevarerklagenævnet. Klageberettigede er adressaten for afgørelsen, en offentlig myndighed, enhver der i øvrigt har en væsentlig individuel interesse i afgørelsen, Danmarks Naturfredningsforening og lokale foreninger og organisationer, der har en væsentlig interesse i afgørelsen.

Hvis I ønsker at klage over denne afgørelse til Miljø- og Fødevarerklagenævnet skal der klages via Klageportalen, som I finder et link til på forsiden af www.nmkn.dk. Klageportalen ligger på www.virk.dk eller www.borger.dk. Der logges på www.virk.dk eller www.borger.dk, som man plejer, typisk med NEM-ID. Klagen sendes gennem Klageportalen til Regionen, da vi har truffet afgørelsen. En klage er indgivet, når den er tilgængelig for myndigheden i Klageportalen. For behandling af klager, der indbringes for nævnet, herunder anmodninger om genoptagelse, betaler klager et gebyr. Privatpersoner skal betale et gebyr på 900 kr. Virksomheder og organisationer skal betale et gebyr på 1.800 kr. Gebyret betales med betalingskort i Klageportalen. Gebyret tilbagebetales, hvis klager får helt eller delvis medhold i klagen.

En evt. klage skal være tilgængelig for Region Syddanmark i klageportalen senest den 4. april kl. 23.59. Ansøger får besked, hvis der klages over afgørelsen.

Tilladelsen må ikke udnyttes, før klagefristen er udløbet.

Klage i henhold til råstofloven har opsættende virkning, medmindre klagemyndigheden bestemmer andet.

Hvis afgørelsen ønskes indbragt for domstolene, skal dette ske inden 6 måneder fra modtagelsen af dette brev

Yderligere oplysninger kan fås ved henvendelse til Region Syddanmark, Miljø & Råstoffer, miljøe-raastoffer@rsyd.dk gerne med henvisning til sagsnr. og titlen på tilladelsen.

Med venlig hilsen

Michael Hjort Andersen
Geolog

Kopi til:

Nymølle Stenindustrier A/S, Hovedgaden 539, 2640 Hedehusene, perulrik.jensen@nymoelle.dk

Tove og Kim Schmidt, Klemhestvej 3, Kliplev 6200 Aabenraa

Christian Fangel Damm, Klemhestvej 4, Kliplev 6200 Aabenraa

Jan og Pia Christensen, Hærvejen 86, 6200 Aabenraa

Bente Grand Hansen, Rolighedsvej 8, 6330 Padborg

Kjeld og Susanne Moshage, Stenkistevej 4, 6200 Aabenraa

Christian Jørgensen, Stenkistevej 4, 6200 Aabenraa

Niels Peter Hansen, Hærvejen 89, 6200 Aabenraa

Harald Peter Jensen og Dorte Figen Høj Kristensen, Hærvejen 96 st th, 6200 Aabenraa

Steffen Figen Høj Kristensen, Hærvejen 96 st tv, 6200 Aabenraa

Banedanmark, Amerika Plads 15, 2100 København Ø

Kliplev Menighedsråd v/Svend Erik, Heldbjergvej 23 Bjerndrup, 6200 Aabenraa

Museum Sønderjylland, planer@museum-sonderjylland.dk

Aabenraa Kommune, Lene Lyster Hansen, lha@aabenraa.dk

Miljøstyrelsen, mst@mst.dk

Dansk Botanisk Forening, dbotf@mail.tele.dk

Danmarks Naturfredningsforening, dn@dn.dk

Dansk Ornitologisk Forening, natur@dof.dk

Friluftsrådet, fr@friluftsradet.dk

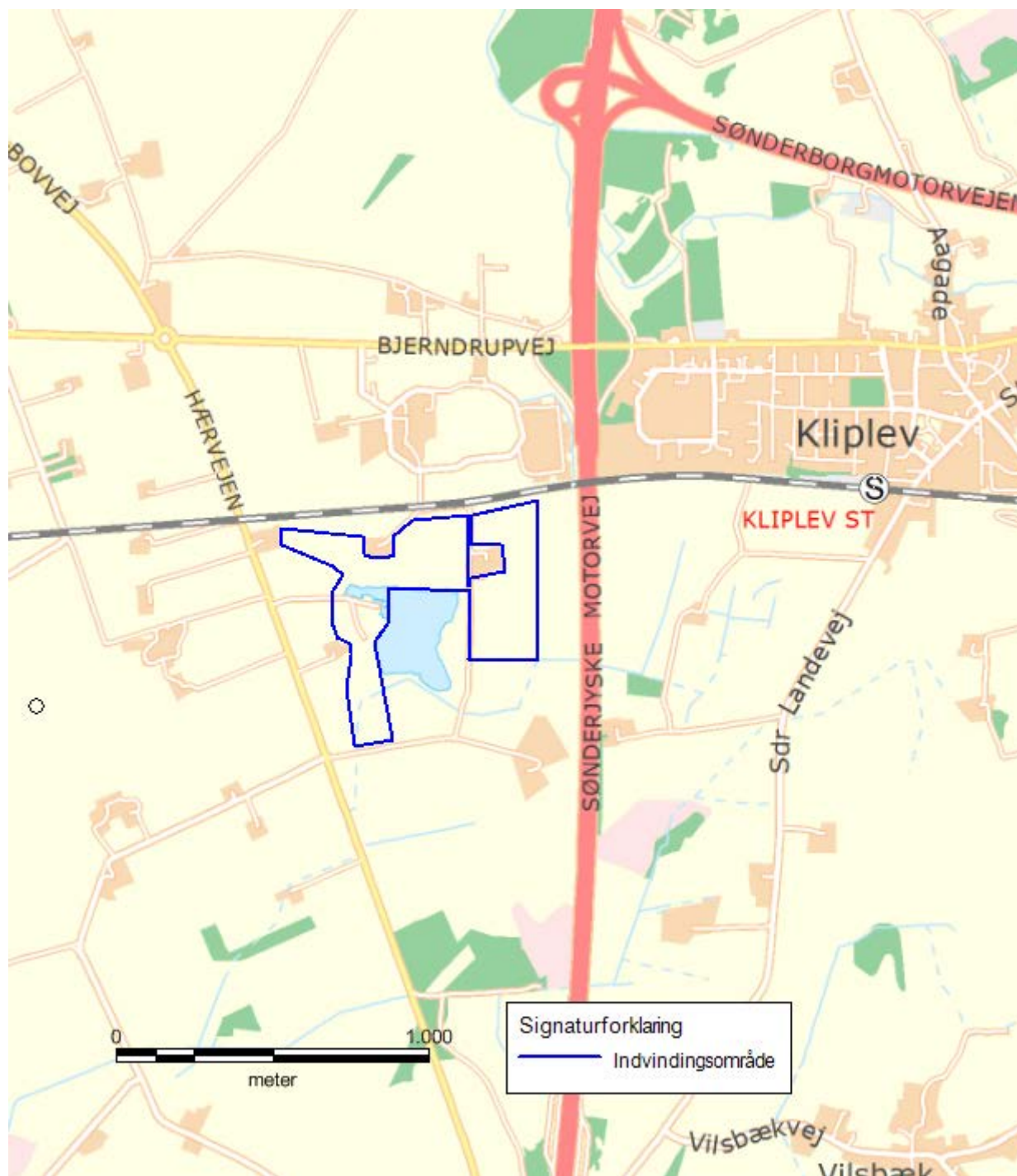
SKAT, myndighed@skat.dk

Vejdirektoratet, rql@vd.dk

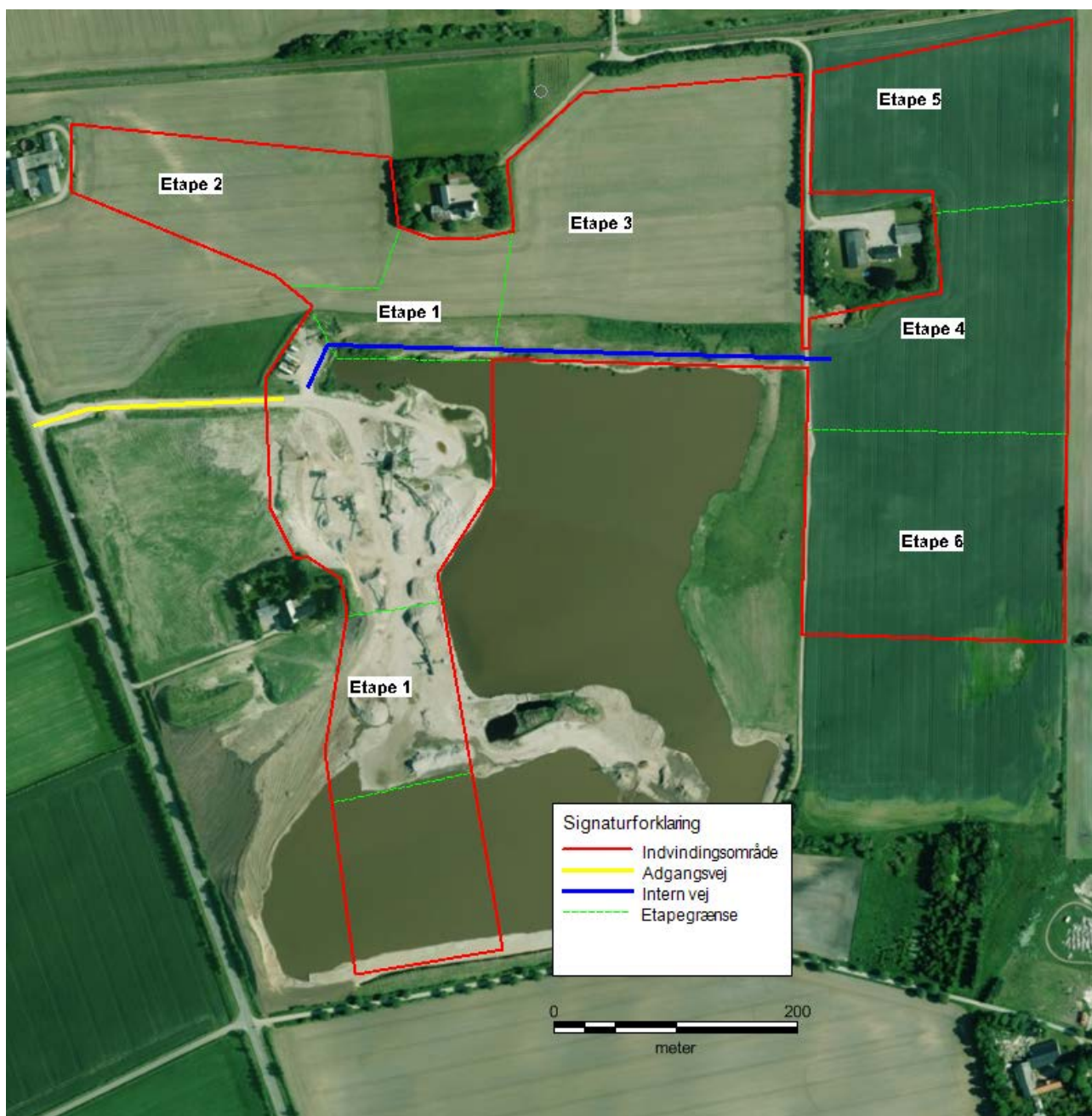
Bilag

- 1. Oversigtskort**
- 2. Graveplan**
- 3. Efterbehandlingsplan**
- 4. Beskyttede naturtyper**
- 5. VVM-Screening**

Bilag 1 – Oversigtskort



Bilag 2 – Graveplan



Bilag 3 – Efterbehandlingsplan



Nymølle Stenindustrier A/S
Forslag til efterbehandlet område syd for Klipleve
Malthas Tegnestue 24-01-2017

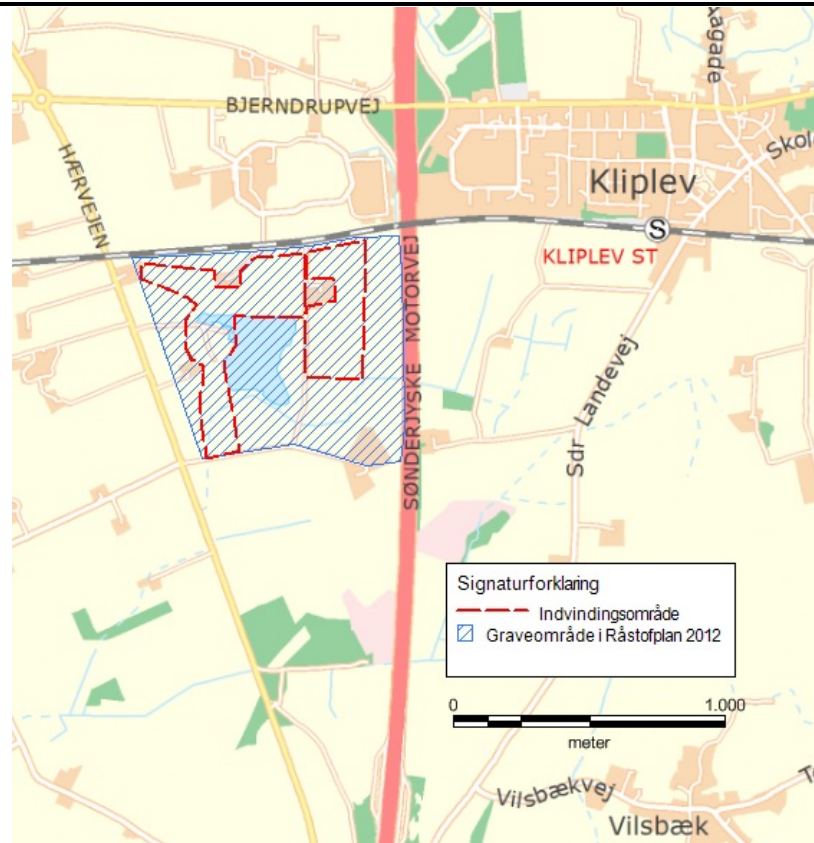
Bilag 5 – VVM screening

Bilag 5 - Skema til brug for screening (VVM-pligt)

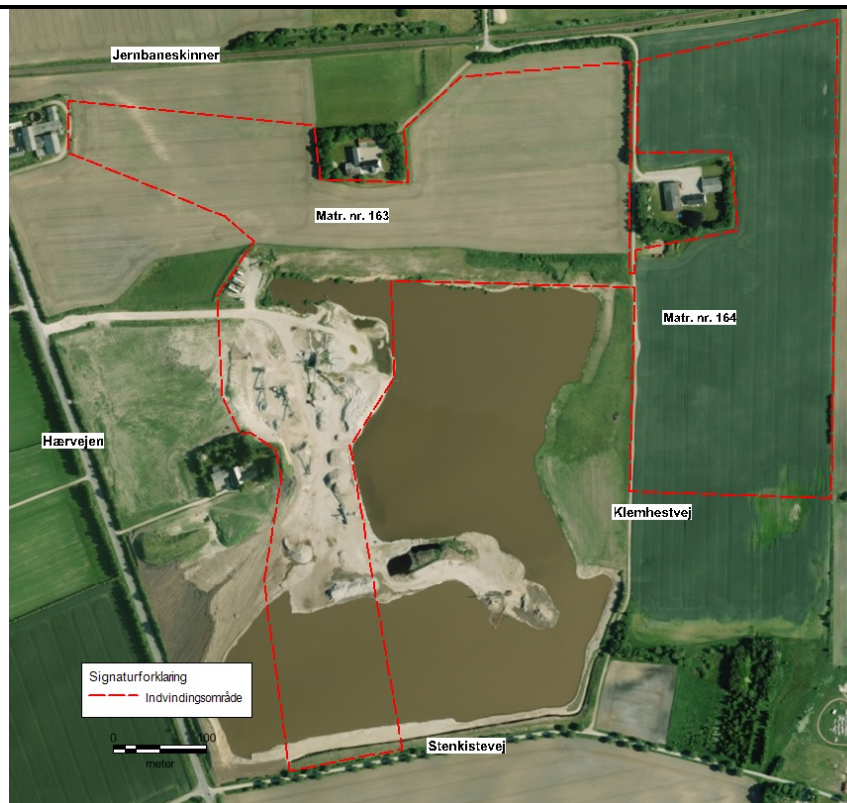
[kriterier iht. bilag 3 i bekendtgørelse nr. 1440 af 23/11/2016 Gældende]

VVM Myndighed	Region Syddanmark
Basis oplysninger	
Projekt beskrivelse – jf. anmeldelsen:	Erhvervsmæssig råstofindvinding i Kliplev Grusgrav, Hærvejen, Kliplev, 6200 Aabenraa
Navn og adresse på bygherre	Nymølle Stenindustrier A/S
Bygherres kontaktperson og telefonnr.	Per-Ulrik Jensen, Nymølle Stenindustrier A/S
Projektets placering	Matr. nr. 163 og 164 Kliplev Ejerlav, Kliplev
Projektet berører følgende kommuner	Aabenraa Kommune

Oversigtskort i målestok



Kortbilag i målestok



Forholdet til VVM reglerne		Ja		Ne j	
Er anlægget opført på bilag 1 til bekendtgørelse nr. 1440 af 23/11/2016		X		X	
Er anlægget opført på bilag 2 til bekendtgørelse nr. 1440 af 23/11/2016		X			
	Ikke relevant	Ja	Bør undersøges	Ne j	Tekst
Anlæggets karakteristika:					
1. Arealbehovet i ha:					24,44 ha.

2. Er der andre ejere end bygherre?		X			Matr.nr. 164 Kliplev Ejerlav, Kliplev: Tove og Kim Schmidt, Klemhestvej 3, 6200 Aabenraa
3. Det bebyggede areal i m ² og bygningsmasse i m ³	X				Ikke relevant
4. Anlæggets maksimale bygningshøjde i m:	X				Ikke relevant
5. Anlæggets kapacitet for så vidt angår flow og opbevaring af: Råstoffer – type og mængde: Mellemprodukter – type og mængde: Færdigvarer – type og mængde:					Sand, sten og grus ca. 150.000 m ³ /år. Til vej- og anlægsmaterialer samt betontilslagsmaterialer
6. Anlæggets kapacitet for strækingsanlæg:	X				Ikke relevant
7. Anlæggets længde for strækingsanlæg:	X				Ikke relevant
8. Anlægget behov for råstoffer – type og mængde: I anlægsfasen: I driftsfasen:	X				Ikke relevant
9. Behov for vand – kvalitet og mængde: I anlægsfasen: I driftsfasen:					Der tages vand fra gravesøen, og skyllevand udledes igen til søen.
10. Forudsætter anlægget etablering af yderligere vandforsyningskapacitet:				X	
11. Affaldstype og mængder, som følge af anlæg-					

get:					
Farligt affald:					Affald afhentes af godkendt modtager
Andet affald:					Sildevand opsamles og afhentes af godkendt modtager
Spildevand:					
12. Kræver bortskaffelse af affald og spildevand ændringer af bestående ordninger:				X	
13. Overskrides de vejledende grænseværdier for støj:			X		Det er ikke undersøgt, men der er sandsynligvis overskridelse af støj ved de omkringliggende ejendomme såfremt der ikke etableres støjdæmpende foranstaltninger. Dette afværges dog ved fastsættelse af støjgrænser i tilladelsen og krav om støjdæmpende foranstaltninger i råstofgraven.
14. Overskrides de vejledende grænseværdier for luftforurening:				X	Ikke undersøgt
15. Vil anlægget give anledning til vibrationsgener:		X			Ikke undersøgt.
16. Vil anlægget give anledning til støvgener:			X		Det kan ikke afvises i tørre perioder. Derfor fastsættes der vilkår i tilladelsen, om støvbekæmpelse ved fx vanding af interne veje og lagerbunker.
17. Vil anlægget give anledning til lugtgener:				X	
18. Vil anlægget give anledning til lysgener:			X		Det kan ikke afvises i de mørke perioder.
19. Må anlægget forventes at udgøre en særlig risiko for uheld:				X	
Anlæggets placering					
20. Forudsætter anlægget ændring af den eksisterende arealanvendelse:				X	Området er udlagt til graveområde for råstoffer i Råstofplan 2012.

21. Forudsætter anlægget ændring af en eksisterende lokalplan for området:				X	
22. Forudsætter anlægget ændring af kommuneplanen:				X	
23. Indebærer anlægget behov for at begrænse anvendelsen af naboarealer ud over hvad der fremgår af gældende kommune- og lokalplaner:				X	
24. Vil anlægget udgøre en hindring for fremtidig anvendelse af områdets råstoffer og grundvand:				X	
25. Indebærer anlægget en mulig påvirkning af sårbare vådområder:				X	
26. Er anlægget tænkt placeret indenfor kystnærhedszonen:				X	
27. Forudsætter anlægget rydning af skov:				X	
28. Vil anlægget være i strid med eller til hinder for etableringen af reservater eller naturparker:				X	
29. Tænkes anlægget placeret i Vadehavsområdet:				X	

<p>30. Kan anlægget påvirke registrerede, beskyttede eller fredede områder –</p> <p>Nationalt:</p> <p>Internationalt (Natura 2000):</p> <p>Forventes området at rumme beskyttede arter efter bilag IV</p> <p>Forventes området at rumme danske rødlistearter:</p>				<p>X</p> <p>X</p> <p>X</p> <p>X</p>	<p>I den sydlige del af matr. nr.164 Kliplev Ejerlav, Kliplev er der både beskyttet eng, sø og vandløb. Men den reviderede ansøgningsområde ligger udenfor dette. Vandløbet ligger rørlagt umiddelbart udenfor området, hvor en afstand på 4 meter skal overholdes.</p> <p>Der er ikke registreret eller kendskab til bilag IV arter i råstofgraven eller i umiddelbart nærhed.</p> <p>Der er ikke registreret rødlistearter i råstofgraven i nærheden af råstofgraven.</p>
<p>31. Kan anlægget påvirke områder, hvor fastsatte miljøkvalitetsnormer allerede er overskredet:</p> <p>Overfladevand:</p> <p>Grundvand:</p> <p>Naturområder:</p> <p>Boligområder (støj/lys og Luft):</p>				<p>X</p> <p>X</p> <p>X</p> <p>X</p>	<p>Det vurderes at indvinding under grundvandsspejlet ikke medfører ændringer af kvaliteten af grundvandet.</p>
<p>32. Tænkes anlægget etableret i et tæt befolket område:</p>				<p>X</p>	
<p>33. Kan anlægget påvirke:</p> <p>Historiske landskabstræk:</p> <p>Kulturelle landskabstræk:</p> <p>Arkæologiske værdier/landskabstræk:</p> <p>Æstetiske landskabstræk:</p>				<p>X</p> <p>X</p> <p>X</p> <p>X</p>	<p>Sønderjyllands museum vurderede i første omgang at der ville være stor risiko for at træffe på væsentlige jordfaste fortidsminder på matr.nr. 164 Kliplev Ejerlav, Kliplev. Museet har efterfølgende undersøgt området nærmere med det resultat at der ikke er risiko</p>

Geologiske landskabstræk:				X	for at påtræffe væsentlige jordfaste fortidsminder.
Kendetegn ved den potentielle miljøpåvirkning					
34. Er området, hvor anlægget tænkes placeret, sårbar overfor den forventede miljøpåvirkning:				X	
35. Er der andre anlæg eller aktiviteter i område, der sammen med det ansøgte medfører en påvirkning af miljøet (Kumulative forhold):		X			Der graves allerede på matr. nr. 163 Kliplev Ejerlav, Kliplev. Dele af denne er efterbehandlet, således at det ansøgte område tilsammen, inklusiv det resterende som søges forlænget, udgør 24,44 hektar. Der er over 4 km til nærmeste råstofindvinding.
36. Er der andre kumulative forhold?				X	Der er ikke kendskab til andre VVM-pligtige anlæg i området.
38. Den forventede miljøpåvirknings geografiske udstrækning i areal:					Indvindingsområdets areal
39. Omfanget af personer der forventes berørt af miljøpåvirkningen:					5-10 personer. Hvilket omfatter de naboer der bor i området.
40. Vil den forventede miljøpåvirkning række ud over kommunen?				X	
41. Vil den forventede miljøpåvirkning berøre nabolande:				X	
42. Forventes miljøpåvirkningerne at kunne være væsentlige –				X	
Enkeltvis:				X	
Eller samlet:				X	
43. Må den samlede miljøpåvirkning betegnes				X	

som kompleks:					
44. Er der stor sandsynlighed for miljøpåvirkningen:				X	
45. Er påvirkningen af miljøet – Varig:				X	Når indvindingen ophører, vil påvirkninger ligeledes ophøre.
Hyppig:				X	
Reversibel:		X			Råstoffer kan kun indvindes en gang. Derfor er der tale om irreversibel proces.
Konklusion					
Giver resultatet af screeningen anledning til at antage, at det anmeldte projekt vil kunne påvirke miljøet væsentligt, således at der er VVM-pligtigt:				X	Samlet set vurderes indvindingen ikke at påvirke det omkringliggende miljø væsentlig, og der vil ikke ske skader på miljøet som skal undersøges nærmere.

Dato: 17-01-2017

Sagsbehandler: Michael Hjort Andersen