



NCC Roads A/S  
Tobaksvejen 2A  
2860 Søborg  
CVR: 26708435

Att. Nanna Swane Lund

*Miljø og Råstoffer*  
Kontaktperson: Curt Kyhn  
E-mail: curt.kyhn@rsyd.dk  
Direkte tlf.: 7663 1922

Dato: 29. marts 2019  
Grave ID: 4791268001  
Journal nr.: 08/15608

Side 1 af 7

**Dispensation til modtagelse af uforurennet råjord og muld i råstofgrav på Sellebjerg Fyldplads, matr. nr. 41u Kirkeby By, Kirkeby, Stenstrup, Svendborg Kommune. Gælder indtil 1. januar 2029.**

Region Syddanmark meddeler hermed dispensation til modtagelse af 425.000 m<sup>3</sup> uforurennet råjord og 30.000 m<sup>3</sup> muld på del af matr.nr. 41u Kirkeby By, Kirkeby. Dispensationen meddeles efter jordforureningslovens § 52 stk. 2 nr. 3. Dispensationen blev sendt i høring ved brev af 4. februar 2019. Der er ikke modtaget bemærkninger til høringsbrevet.

**Resumé**

- Regionen giver hermed dispensation til at tilføre uforurennet råjord til råstofgraven på de vilkår, der fremgår af dette brev.
- Dispensationen gælder frem til det tidspunkt, hvor arealet skal være efterbehandlet jf. råstoffilladelsen, senest 1. januar 2029.
- Dispensationen gælder indenfor arealet, der er vist i figur 1.
- Arealet ligger i område med særlige drikkevandsinteresser, men der er ingen nærliggende private drikkevandsbøringer.
- Region Syddanmark har den 1. marts 2019 givet tilladelse efter råstoflovens § 7, stk.1 til erhvervsmæssig indvinding af sand, grus og sten på ejendommen. Tilladelsen er gældende indtil 1. januar 2029.
- Der gælder en efterbehandlingsplan fra maj/ juni 2005. Der skal efterbehandles til rekreativt areal/ natur.
- Du er forpligtet til årligt at indberette om modtagelsen af tilført jord og råstofgravens restkapacitet til Region Syddanmark.
- Vi gør opmærksom på, at vi gemmer materialet om din ejendom i regionens database. Oplysningerne vil blive tilgængelige på Region Syddanmarks hjemmeside.

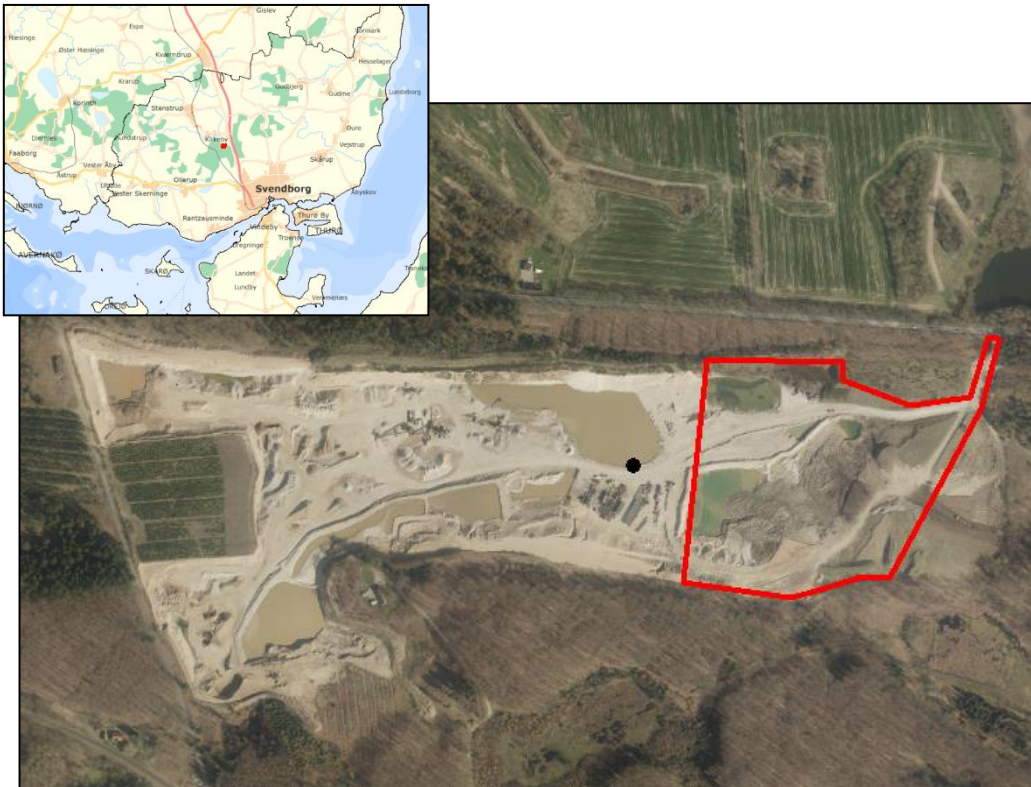


Fig. 1 Dispensationen gælder indenfor det med rødt markerede areal.

Der er efter jordforureningslovens § 52 stk.3 knyttet følgende vilkår til dispensationen:

### **Vilkår om jordens kvalitet**

1. Til efterbehandling af råstofgraven må der tilføres 30.000 m<sup>3</sup> muld og 425.000 m<sup>3</sup> uforurennet råjord fra ikke- analysepligtige områder.
2. Endvidere må der tilføres uforurennet muld/ jord fra analysepligtige<sup>1</sup> områder, der overholder analysefrekvensen som angivet i jordflytningsbekendtgørelsen og grænseværdierne for kategori 1 jord, jf. tabel 3 i jordflytningsbekendtgørelsen.<sup>2</sup> Vi gør dog opmærksom på, at "50%-reglen" ikke finder anvendelse for muld/ jord til råstofgrave i Region Syddanmark
3. Er der andre stoffer i jorden jf. historikken end dem, der er anført i ovennævnte bekendtgørelse, skal man for immobile stoffer anvende de jordkvalitetskvalitetskriterier og for flygtige stoffer de grundvandskvalitetskriterier, der er listet i Miljøstyrelsens til en hver tid gældende "Liste over kvalitetskriterier i relation til forurennet jord og kvalitetskriterier for drikkevand"<sup>3</sup>. I tvivlstilfælde skal Region Syd-

<sup>1</sup> Jord, der enten er forurennet, kortlagt efter jordforureningsloven, er fra offentlig vej, er områdeklassificeret eller stammer fra modtageanlæg for jord.

<sup>2</sup> Bekendtgørelse nr. 1452 af 7. december 2015 om anmeldelse og dokumentation i forbindelse med flytning af jord.

<sup>3</sup> "Liste over kvalitetskriterier i relation til forurennet jord og kvalitetskriterier for drikkevand" fra MST.

danmark kontaktes.

4. Der må ikke modtages restprodukter (f.eks. asfalt, boremudder og slagger) eller andet affald (f. eks. murbrokker og plastic), jorden må ikke indeholde fremmedlegemer som f.eks. større grene m.v. og der må ikke være misfarve eller mislugt, fx af olie eller kloak.  
Jord med et forventeligt indhold på mere end 2 % organisk materiale (f.eks. kompost, gytje og tørv) må ikke indbygges i råstofgraven. Det benyttes i stedet som slutafdækning.

#### **Vilkår om jordens placering og mængde samt afspærring**

5. Den tilførte muld/ jord må modtages inden for det indrammede område, som er vist på figur 1, og opfyldningen skal foregå i overensstemmelse med efterbehandlingsplanen af maj/ juni 2005 samt påbud af 27. maj 2008.
6. Når råstofgraven er ubemandet, skal den være lukket med aflåst bom eller lignende, således at det ikke er muligt at læsse jord af.

#### **Vilkår for egenkontrol**

7. Firmaet NCC udarbejder en instruks for egenkontrol, som indeholder beskrivelse af omfanget af tilsyn ved tippen, hvilke indikationer der fører til at vognlæs med jord(såvel analysepligtig som ikke-analysepligtig) afvises, hvordan en afvisning af vognlæs skal foregå og hvem der informeres herom
  8. Det er NCC's ansvar, at alle personer, der har med jordmodtagelse at gøre i graven, er bekendt med og lever op til instruksen for egenkontrol.
  9. Instruks for egenkontrol skal sendes til og godkendes af regionen inden råstofgraven kan modtage uforurenet jord/ muld.
  10. Al analysepligtig jord/ muld skal være ledsaget af et udfyldt skema for "Levering af fyldjord" se vedlagte skema, kommunens anvisningsskema eller en anmeldelse på Jord-web. Ekstra skemaer kan hentes på Region Syddanmarks hjemmeside: <http://regionsyddanmark.dk/wm255544>.
  11. Jord/ muld skal som minimum være analyseret og kategoriseret i henhold til § 10 i Bekendtgørelse nr. 1452 af 7. december 2015 om anmeldelse og dokumentation i forbindelse med flytning af jord, jf. tabel 3 i jordflytningsbekendtgørelsen.
  12. Ikke analysepligtig jord/ muld skal være ledsaget af skemaet "Levering af fyldjord" eller kommunens anvisningsskema med en beskrivelse af jordens historik.
  13. Analysepligtig jord, der ved ankomsten ikke er analyseret, skal afvises. Afvises jorden skal den anvisende kommune orienteres med henblik på anvisning af alternativ bortskaffelse til den afviste jord.
-

### **Opbevaring og afrapportering af egenkontrol**

14. Skemaerne for "Levering af fyldjord", kommunens anvisningsskema eller evt. udskrift fra Jord-web samt medfølgende analyseblanketter jf. jordflytningsbekendtgørelsen<sup>4</sup> skal opbevares i mindst 3 år og skal efter anmodning være tilgængelige for Region Syddanmarks tilsyn.
15. Hvert år skal der senest den 1. marts indberettes et skema med oversigt over den tilførte mængde og en vurdering af, hvor stor restkapaciteten er. For hvert jordparti (jord fra samme adresse) skal skemaet oplyse om bygherre, opgravningsadresse, transportør, samlet jordmængde og leveringsperiode.

Indberetningen sker direkte på Region Syddanmarks hjemmeside:  
<http://regionsyddanmark.dk/wm255544>

### **Opfyldelse af vilkår, ændringer, tilbagekaldelse og lovliggørelse**

Såfremt vilkårene for modtagelse af jord/ muld i råstofgraven ikke overholdes, kan dispensationen tilbagekaldes, og der vil blive stillet krav om lovliggørelse.

Region Syddanmark kan ændre foranstående vilkår eller tilføje nye, hvis det vurderes nødvendigt for at sikre, at der ikke tilføres forurenet jord i råstofgraven.

Vilkårene betyder, at NCC skal godkende modtagelsen af jorden, inden den indbygges i råstofgraven. Virksomheden skal tjekke oplysningerne om den tidligere og nuværende anvendelse af det sted, hvorfra jorden stammer samt analyseresultaterne.

Vi gør opmærksom på, at NCC er ansvarlig for, at jorden ikke indeholder fremmedlegemer eller er forurenet.

### **Offentliggørelse og klagevejledning**

Hvis du/ I ønsker at klage over denne afgørelse, kan du/ I klage til Miljø- og Fødevareklagenævnet jf. jordforureningslovens § 77.

Du/ I klager via Klageportalen, som du/ I finder et link til på forsiden af [www.nmkn.dk](http://www.nmkn.dk). Klageportalen ligger på [www.borger.dk](http://www.borger.dk) og [www.virk.dk](http://www.virk.dk). Du/ I logger på [www.borger.dk](http://www.borger.dk) eller [www.virk.dk](http://www.virk.dk), ligesom du/ I plejer, typisk med NEM-ID. Klagen sendes gennem Klageportalen til den myndighed, der har truffet afgørelsen.

En klage er indgivet, når den er tilgængelig for myndigheden i Klageportalen. Når du/ I klager, skal du/ I betale et gebyr på kr. 900 som privatperson og 1.800 som virksomhed. Du/ I betaler gebyret med betalingskort i Klageportalen.

Miljø- og Fødevareklagenævnet skal som udgangspunkt afvise en klage, der kommer uden om Klageportalen, hvis der ikke er særlige grunde til det. >> Gælder kun private borgere: Hvis du ønsker at blive fritaget for at bruge Klageportalen, skal du sende en begrundet anmodning

<sup>4</sup> Bekendtgørelse nr. 1452 af 7. december 2015 om anmeldelse og dokumentation i forbindelse med flytning af jord.

til den myndighed, der har truffet afgørelse i sagen. Myndigheden videresender herefter anmodningen til Miljø- og Fødevareklagenævnet, som træffer afgørelse om, hvorvidt din anmodning kan imødekommes.<<

Klageberettigede er afgørelsens adressat, grundejer, enhver der har individuel væsentlig interesse i sagens udfald, kommunalbestyrelsen og embedslægen.

Klagefristen udløber 4 uger efter, at afgørelsen er meddelt. Er afgørelsen offentligt bekendtgjort, regnes klagefristen dog altid fra bekendtgørelsen.

En klage over en afgørelse efter § 52 har ikke opsættende virkning, medmindre Miljø- og Fødevareklagenævnet træffer afgørelse om andet. Hvis ansøger vælger at udnytte dispensationen inden klagenævnets afgørelse foreligger, sker dette for ansøgers egen risiko.

De involverede parter modtager en kopi af regionens udtalelse og har derefter en frist på tre uger til at kommentere regionens svar overfor klagenævnet.

Vi sender besked HVIS der indkommer klager.

Hvis afgørelsen ønskes prøvet ved en domstol, skal sagen være anlagt senest 12 måneder efter, at endelig afgørelse er truffet.

### **Oplysninger om råstofgraven offentliggøres**

- Dispensationen kan ses på regionens hjemmeside, så det fremgår, at vi har vurderet, hvorvidt råstofgraven må modtage uforurenet jord.
- Personoplysningsloven giver dig nogle rettigheder i forhold til de oplysninger, som Region Syddanmark indsamler, behandler og videregiver. Disse rettigheder fremgår af det vedlagte notat om rettigheder efter personoplysningsloven samt klagemulighed.

### **Sagens baggrund**

Tilførsel af såvel forurenet som uforurenet jord til råstofgrave og tidligere råstofgrave er forbudt<sup>5</sup>. Region Syddanmark kan meddele dispensation fra forbuddet<sup>6</sup>, såfremt der ikke er risiko for forurening af vandindvindingsanlæg eller af grundvand, der forventes at indgå i den fremtidige drikkevandsforsyning, og andre tilsvarende miljømæssige hensyn ikke taler imod.

#### Ansøgningen

NCC har pr. den 8. februar 2018 søgt om tilførsel af såvel muld til slutafdækning som uforurenet råjord til indbygning på Sellebjerg Fyldplads.

#### Fyldpladsen

Den tidligere råstofgrav blev i 1991 miljøgodkendt til fyldplads for rent bygningsaffald og jorddepot for forurenet jord.

<sup>5</sup> Jordforureningslovens § 52

<sup>6</sup> Jordforureningslovens § 52, stk. 2. nr. 3

Den 27. maj 2008 modtager den daværende indvinder Klintholm I/S et påbud om nedlukning og efterbehandling af fyldpladsen. Der foretages i den forbindelse undersøgelser af Rambøll, som konkluderer at overskridelser af de gældende grænseværdier ikke påvirker grundvand og recipienter i nævneværdig grad.

Nedlukningspåbuddet indebærer, at depotet for ren jord skal slutafdækkes med 20 cm muld og modtagepladsen skal slutafdækkes med 80 cm råjord og 20 cm muld. Slutafdækningen af selve fyldpladsen skal tillige ske med minimum 20 cm muld.

#### Vurdering af risiko for værdifuldt grundvand og drikkevandsindvinding

Svendborg Kommune har i forbindelse med påbuddet i 2008 vurderet grundvandsrisikoen.

Fyldpladsen ligger i område med særlige drikkevandsinteresser (OSD). Der er ingen private drikkevandsboringer boringer, der kræver drikkevandskvalitet indenfor en "opmærksomhedszone" på 300 m fra deponeringsområdet.

Grundvandsmagasinerne betragtes som sårbare, da de i dette område kun beskyttes af lerlag på mellem 5 og 15 meter med store variationer (DGU 164.1587 og DGU 164.1343). Det overfladenære sekundære og nederste primære magasin har en nordligt gående strømningsretning, medens grundvandet i det mellemste magasin strømmer mod syd. Deponiet ligger ca. 300 m nordvest for indvindingsopland til Svendborg Vand (Hvidkilde, Hovedværket og Grubbemølle kildepladser).

#### **Regionens vurdering**

Region Syddanmark vurderer, at der er en mulig forureningsrisiko tilstede i et område, når der tilføres rent jord til dette. Det er derfor regionens generelle holdning, at der i meget sårbare områder normalt ikke er grundlag for at meddele dispensation fra forbuddet mod at deponere jord i råstofgrave.

Den tidligere fyldplads ligger i et meget sårbart særligt drikkevandsområde.

Region Syddanmark vurderer, at de givne vilkår vil minimere risikoen for en uønsket påvirkning af grundvandskvaliteten i området.

Svendborg Kommune har påbudt, at modtagepladsen skal afdækkes, hvilket udover uforurenet råjord også betyder tilførsel af yderligere muld af en vis kvalitet.

På baggrund af ovenstående vurderer Region Syddanmark derfor, at der kan tilføres en begrænset mængde uforurenet jord, samt muld til endelig afdækning af fyldpladsen.

#### **Regionens konklusion**

Region Syddanmark meddeler i denne sag dispensation på de ovenfor nærmere fastsatte vilkår til modtagelse af uforurenet jord og muld i råstofgraven på del af matr.nr.41u Kirkeby By, Kirkeby i Svendborg Kommune.

Vi gør opmærksom på, at der i fremtiden kan komme ny viden og lovændringer, der ændrer på vurderingen af, hvorvidt jordtilførslen udgør en risiko for mennesker og miljø.

**Vil du vide mere?**

Oplysninger om meddelte dispensationer ligger på Region Syddanmarks hjemmeside <http://regionsyddanmark.dk/wm251904>. Den fulde lovtekst for jordforureningsloven og råstofloven kan findes på [www.retsinfo.dk](http://www.retsinfo.dk).

Har du spørgsmål til dette brev, er du velkommen til at ringe direkte til Curt Kyhn på tlf. 7663 1922 eller e-mail [miljoe-raastoffer@rsyd.dk](mailto:miljoe-raastoffer@rsyd.dk).

Venlig hilsen

Curt Kyhn  
Cand.scient.  
Miljø og Råstoffer

**Bilag:**

Notat om rettigheder efter personoplysningsloven samt klagemulighed  
Skemaet - "Levering af fyldjord"

**Kopi af brev:**

Ejer: Kirkeby Skoven Aps  
Fåborgvej 260  
5700 Svendborg  
CVR: 31188687

Sundhedsstyrelsen - [sesyd@sst.dk](mailto:sesyd@sst.dk),  
att.: Styrelsen for Patientsikkerhed,  
Tilsyn og Rådgivning Syd , Nytorv 2, 1. sal, 6000 Kolding

Svendborg Kommune, att.: [keu@svendborg.dk](mailto:keu@svendborg.dk)