



Friis A/S
Glansager, 6400 Sønderborg

Klima og Ressourcer
Kontaktperson: Andy Heineth
E-mail: ahe@rsyd.dk
Direkte tf.: 2920 1906

Dato: 12-07-2021
Grave ID: 5401003002
Journal nr.: 19/22601

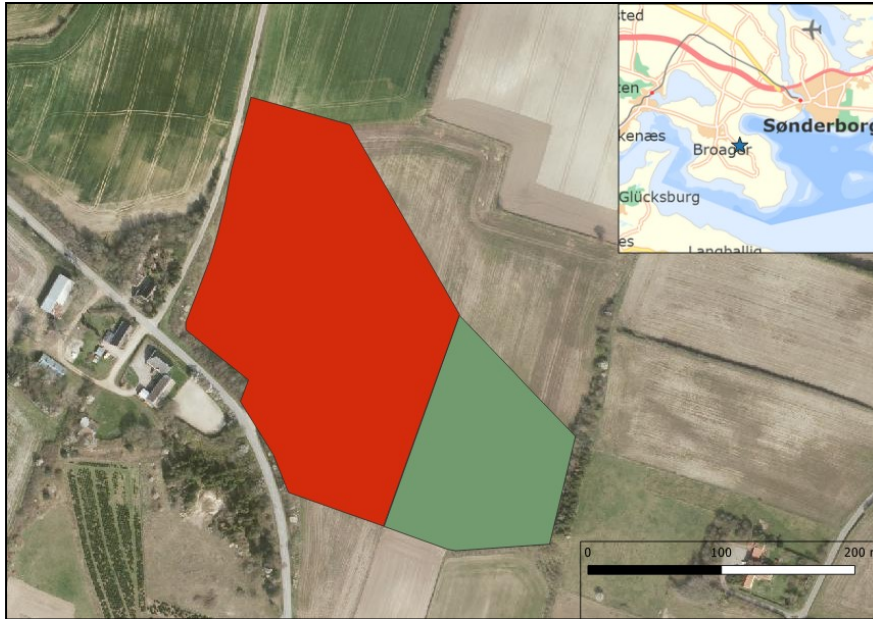
Side 1 af 8

**Dispensation til modtagelse af uforurennet jord i tidligere råstofgrav på matr.nr. 187
Dynt, Broager, Sønderborg Kommune.
Gælder indtil 01-01-2025.**

Region Syddanmark meddeler hermed dispensation til modtagelse af uforurennet jord på en del af matr. nr.187 Dynt, Broager. Dispensationen meddeles efter jordforureningslovens § 52 stk. 2 nr. 3. Dispensationen blev sendt i høring ved brev af 25-06-2021. Der er kommet høringssvar fra Sønderborg Kommune, hvor de gør opmærksom på, at der ud over de nævnte tilladelser i udkastet til dispensation ligeledes skal ansøges om en § 6-tilladelse efter vandløbsloven.

Resumé

- Regionen meddeler hermed dispensation til at tilføre uforurennet jord til en del af tidligere råstofgrav på de vilkår, der fremgår af dette brev.
- Dispensationen gælder til 01-01-2025.
- Dispensationen gælder inden for det grønt markerede areal, der er vist i figur 1. I det rødt markerede areal, har der foregået råstofindvinding før råstofloven blev indført i 1972, hvilket betyder, at kommunen varetager myndighedsarbejdet for dette område. Arealet ligger i område uden særlige drikkevandsinteresser og nærliggende private drikkevandsboringer. Nærliggende sårbar natur vurderes ikke at være udsat ved jordtilkørsel.
- Det har ikke været muligt at fremsøge de(n) tidligere råstoffilladelse(r), og af den årsag er der ikke kendskab til indvundet mængde råstoffer samt efterbehandlingsplan.
- Du er forpligtet til årligt at indberette om modtagelsen af tilført jord og råstofgravens restkapacitet til Region Syddanmark.
- Vi gør opmærksom på, at vi gemmer materialet om din ejendom i regionens database. Oplysningerne vil blive tilgængelige på Region Syddanmarks hjemmeside.



Figur 1: Dispensation til at tilføre jord inden for det grønt markerede areal.

Der er efter jordforureningslovens § 52 stk.3 knyttet følgende vilkår til dispensationen:

Vilkår om jordens kvalitet

1. Til efterbehandling af råstofgraven må der tilføres uforurenede jord fra ikke-analysepligtige områder.
2. Endvidere må der tilføres uforurenede jord fra analysepligtige¹ områder der overholder grænseværdierne for kategori 1 jord, jf. tabel 3 i jordflytningsbekendtgørelsen.² Vi gør dog opmærksom på, at "50%-reglen" ikke finder anvendelse for jord til råstofgrave i Region Syddanmark
3. Er der andre stoffer i jorden jf. historikken end dem, der er anført i ovennævnte bekendtgørelse, skal man for immobile stoffer anvende de jordkvalitetskvalitetskriterier og for flygtige stoffer de grundvandskvalitetskriterier, der er listet i Miljøstyrelsens til en hver tid gældende "Liste over kvalitetskriterier i relation til forurenede jord og kvalitetskriterier for drikkevand"³. I tvivlstilfælde skal Region Syddanmark kontaktes.
4. Der må ikke modtages restprodukter (f.eks. asfalt, boremudder og slagter) eller andet affald (f. eks. murbrokker og plastic), jorden må ikke indeholde fremmedle-

¹ Jord, der enten er forurenede, kortlagt efter jordforureningsloven, er fra offentlig vej, er områdeklassificeret eller stammer fra modtageanlæg for jord.

² Bekendtgørelse nr. 1452 af 7. december 2015 om anmeldelse og dokumentation i forbindelse med flytning af jord.

³ "Liste over kvalitetskriterier i relation til forurenede jord og kvalitetskriterier for drikkevand" fra MST.

gerner som f.eks. træ m.v. og der må ikke være misfarve eller mislugt, fx af olie eller kloak.

Der må ikke modtages jord med et forventeligt indhold på mere end 2 % organisk materiale (f.eks. kompost, gytje og tørv) i råstofgraven. Forbuddet gælder dog ikke slutafdækning, jf. vilkår 5.

Der skal udtages prøver til analyser af den modtagne jord, hvis det ikke ud fra en visuel inspektion, gennemgang af medfølgende blanketter eller oplysninger om jordens oprindelse i øvrigt med høj grad af sikkerhed kan konstateres, at den modtagne jord indeholder under 2 % organisk materiale.

5. Muldjord må ikke indbygges i råstofgraven, men skal anvendes til slutafdækning (maksimalt 30 – 50 cm tykkelse).

Vilkår om jordens placering og mængde samt afspærring

6. Den tilførte jord må modtages inden for det grønne område, som er vist på figur 1. Opfyldning i det rødt markerede område skal foregå i overensstemmelse med udstedt landzonetilladelse, miljøgodkendelse og § 6-tilladelse efter vandløbsloven fra Sønderborg Kommune.
7. Der må ikke tilføres mere jord end nødvendigt for at genskabe det oprindelige terrænniveau før råstofgravningen.
8. Når råstofgraven er ubemandet, skal den være lukket med aflåst bom eller lignende, således at det ikke er muligt at læsse jord af.

Vilkår for egenkontrol

9. Firmaet Friis A/S udarbejder en instruks for egenkontrol, som indeholder beskrivelse af omfanget af tilsyn ved tippen, hvilke indikationer der fører til at vognlæs med jord (såvel analysepligtig som ikke-analysepligtig) afvises, hvordan en afvisning af vognlæs skal foregå og hvem der informeres herom
10. Det er Friis A/S's ansvar, at alle personer, der har med jordmodtagelse at gøre i graven, er bekendt med og lever op til instruksen for egenkontrol.
11. Instruks for egenkontrol skal sendes til og godkendes af regionen inden råstofgraven kan modtage uforurenede jord.
12. Al analysepligtig jord skal være ledsaget af et udfyldt skema for "Levering af fyldjord" se vedlagte skema, kommunens anvisningsskema eller en anmeldelse på Jord-web. Ekstra skemaer kan hentes på Region Syddanmarks hjemmeside: <http://regionsyddanmark.dk/wm255544>.
13. Jorden skal som minimum være analyseret og kategoriseret i henhold til § 10 i Bekendtgørelse nr. 1452 af 7. december 2015 om anmeldelse og dokumentation i forbindelse med flytning af jord, jf. tabel 3 i jordflytningsbekendtgørelsen.

14. Ikke analysepligtig jord skal være ledsaget af skemaet "Levering af fyldjord" eller kommunens anvisningsskema med en beskrivelse af jordens historik.
15. Analysepligtig jord, der ved ankomsten ikke er analyseret, skal afvises. Afvises jorden skal den anvisende kommune orienteres med henblik på anvisning af alternativ bortskaffelse til den afviste jord.

Opbevaring og afrapportering af egenkontrol

16. Skemaerne for "Levering af fyldjord", kommunens anvisningsskema eller evt. udskrift fra Jord-web samt medfølgende analyseblanketter jf. jordflytningsbekendtgørelsen⁴ skal opbevares i mindst 3 år og skal efter anmodning være tilgængelige for Region Syddanmarks tilsyn.
17. Hvert år skal der senest den 1. marts indberettes et skema med oversigt over den tilførte mængde og en vurdering af, hvor stor restkapaciteten er. For hvert jordparti (jord fra samme adresse) skal skemaet oplyse om bygherre, opgravningsadresse, transportør, samlet jordmængde og leveringsperiode.

Indberetningen sker direkte på Region Syddanmarks hjemmeside:
<http://regionsyddanmark.dk/wm255544>

Opfyldelse af vilkår, ændringer, tilbagekaldelse og lovliggørelse

Såfremt vilkårene for modtagelse af jord i råstofgraven ikke overholdes, kan dispensationen tilbagekaldes, og der vil blive stillet krav om lovliggørelse.

Region Syddanmark kan ændre foranstående vilkår eller tilføje nye, hvis det vurderes nødvendigt for at sikre, at der ikke tilføres forurenede jord i råstofgraven.

Vilkårene betyder, at Friis A/S skal godkende modtagelsen af jorden, inden den indbygges i råstofgraven. Virksomheden skal tjekke oplysningerne om den tidligere og nuværende anvendelse af det sted, hvorfra jorden stammer samt analyseresultaterne.

Vi gør opmærksom på, at Friis A/S er ansvarlig for, at jorden ikke indeholder fremmedlegemer eller er forurenede.

Offentliggørelse og klagevejledning

Hvis du/ I ønsker at klage over denne afgørelse, kan du/ I klage til Miljø- og Fødevareklagenævnet jf. jordforureningslovens § 77.

Du/ I klager via Klageportalen, som du/ I finder et link til på forsiden af www.nmkn.dk. Klageportalen ligger på www.borger.dk og www.virk.dk. Du/ I logger på www.borger.dk eller www.virk.dk, ligesom du/ I plejer, typisk med NEM-ID. Klagen sendes gennem Klageportalen til den myndighed, der har truffet afgørelsen.

⁴ Bekendtgørelse nr. 1452 af 7. december 2015 om anmeldelse og dokumentation i forbindelse med flytning af jord.

En klage er indgivet, når den er tilgængelig for myndigheden i Klageportalen. Når du/ I klager, skal du/ I betale et gebyr på kr. 900 som privatperson og 1.800 som virksomhed. Du/ I betaler gebyret med betalingskort i Klageportalen.

Miljø- og Fødevareklagenævnet skal som udgangspunkt afvise en klage, der kommer uden om Klageportalen, hvis der ikke er særlige grunde til det.

Klageberettigede er afgørelsens adressat, grundejer, enhver der har individuel væsentlig interesse i sagens udfald, kommunalbestyrelsen og embedslægen.

Klagefristen udløber 4 uger efter, at afgørelsen er meddelt. Er afgørelsen offentligt bekendtgjort, regnes klagefristen dog altid fra bekendtgørelsen.

En klage over en afgørelse efter § 52 har ikke opsættende virkning, medmindre Miljø- og Fødevareklagenævnet træffer afgørelse om andet. Hvis ansøger vælger at udnytte dispensationen inden klagenævnets afgørelse foreligger, sker dette for ansøgers egen risiko.

De involverede parter modtager en kopi af regionens udtalelse og har derefter en frist på tre uger til at kommentere regionens svar over for klagenævnet.

Vi sender besked HVIS der indkommer klager.

Hvis afgørelsen ønskes prøvet ved en domstol, skal sagen være anlagt senest 12 måneder efter, at endelig afgørelse er truffet.

Oplysninger om råstofgraven offentliggøres

- Dispensationen kan ses på regionens hjemmeside, så det fremgår, at vi har vurderet, hvorvidt råstofgraven må modtage uforurenet jord.
- Personoplysningsloven giver dig nogle rettigheder i forhold til de oplysninger, som Region Syddanmark indsamler, behandler og videregiver. Disse rettigheder fremgår af det vedlagte notat om rettigheder efter personoplysningsloven samt klagemulighed.

Sagens baggrund

Tilførsel af såvel forurenede som uforurenede jord til råstofgrave og tidligere råstofgrave er forbudt⁵. Region Syddanmark kan meddele dispensation fra forbuddet⁶, såfremt der ikke er risiko for forurening af vandindvindingsanlæg eller af grundvand, der forventes at indgå i den fremtidige drikkevandsforsyning, og andre tilsvarende miljømæssige hensyn ikke taler imod.

Ansøgningen

Friis A/S har på vegne af grundejer Søren Jensen ansøgt om dispensation for tilførsel af ren jord til tidligere råstofgrave, efter jordforureningslovens § 52. Region Syddanmark har modtaget ansøgning om tilførsel af 100.000 m³ uforurenede jord fordelt over en 4-årig periode den 20-01-2020. Denne mængde gælder for hele matrikel nr. 187 Dynt, Broager.

⁵ Jordforureningslovens § 52

⁶ Jordforureningslovens § 52, stk. 2. nr. 3

Jorden vil komme fra diverse bygge- og anlægsprojekter i Alssund-området, som Friis A/S er involveret i. Det ansøgte område dækker både det rødt- og grønt markerede areal på figur 1.

Råstoftilladelsen

Det har ikke været muligt at fremsøge en råstoftilladelse fra arkiver, og på denne baggrund er der ikke kendskab til mængder opgravet jord i tidligere råstofgrave samt krav til efterbehandling.

Jævnfør historiske flyfotos fremgår det, at der har været gravet i den vestlige del af ejendommen blandt andet i 1964, hvilket er før at den første råstoflov trådte i kraft (1972). I den østlige del af matriklen fremgår det af flyfotos, at der været råstofgrav omkring 1975 uafhængig af gravearbejdet i den vestlige del af matriklen.

Regionens vurdering

Ifølge oversigtskortet fra dispensationsansøgningen bliver der ansøgt om at tilføre jord til store dele af matr. nr. 187 Dynt, Broager. Region Syddanmark varetager myndighedsarbejdet for råstofgrave samt tidligere råstofgrave efter 1972, hvor den første råstoflov trådte i kraft. Jævnfør historiske flyfotos har en del af den tidligere råstofgravning foregået før 1972 i den vestlige ende af matriklen. Dette område er markeret med rødt i figur 1, og for dette område vurderer vi, at det er Sønderborg Kommune, der må varetage myndighedsarbejdet og stille de nødvendige vilkår forud for tilførsel af uforurenede jord. Nærværende dispensation er dermed kun gældende for det grønt markerede areal på figur 1.

Matr. nr. 187 Dynt, Broager ligger uden for indvindingsopland eller område for særlige drikkevandsinteresser. Vi har ikke oplysninger om private grundvandsindvindere i nærområdet.

Cirka 300 meter syd for matriklen løber Krumbæk. Ejendommen ligger uden for bufferzone til vandløbet i Regionens screeningsværktøj for overfladevand. Det vurderes på denne baggrund, at tilførsel af uforurenede jord ikke vil udgøre en risiko for bækken.

Geologiske/hydrologiske forhold

Ansøgningsområdet befinder sig i et område, hvor det terrænnære landskab er domineret af en markant randmorænestruktur med oppresset smeltevandssand, som er tolket dannet af Bælthav Isstrømmene sidst i Weichel istid for 18.000 til 17.000 år siden⁷⁸.

Ansøgningsområdet er beliggende mellem to indvindingsoplande henholdsvis Broager Vandværk og Skelde Vandværk. I de to indvindingsoplande indvindes drikkevand fra to kvartære grundvandsmagasiner, KS2 og KS3. KS2 er dannet af smeltevandsaflejringer fra Weichsel Istid og udgør det øverste primære magasin i mange indvindingsoplande i store dele af Sønderjylland. KS3 er dannet af smeltevandsaflejringer fra næstsidste istid Saale og mellemistid Elster og findes i mægtigheder op til over 100 meter i området Broager Land.

Boringerne tilknyttet Skelde Vandværk indvinder kun fra KS3, mens Broager Vandværk også indvinder fra KS2. I ansøgningsområdet findes også et terrænnært sekundært magasin KS1, som har varierende udbredelse og tykkelse. For at vurdere, om tilførsel af jord udgør en risiko

⁷ Redegørelse for Padborg-Gråsten, Afgiftsfinansieret grundvandskortlægning 2015, Naturstyrelsen

⁸ Houmark-Nielsen, Michael & Kjaer, Kurt & Krüger, Johannes. (2005). De seneste 150.000 år i Danmark. Istidslandskabet og naturens udvikling. Geoviden. 2.

for eventuel fremtidig anvendelse af KS1 som drikkevandsmagasin, har vi set på boringsdata fra 3 nærliggende dybere borer hhv. dgu nr. 169.998, 169.760 og 169.761.

- I den sløjfede boring dgu nr. 169.998 syd for ansøgningsområdet eksisterer KS1 ikke.
- I boring dgu nr. 169.760 sydøst for ansøgningsområdet findes KS1 i dybden 16-18 meters dybde, hvilket vidner om en svag magasintykkelse på 2 meter.
- I den sløjfede boring dgu nr. 169.761 nordvest for ansøgningsområdet, der lå inden for IVO til Broager Vandværk er magasintykkelsen for KS1 7 meter fra terræn til 7 meters dybde.

Ansøgningsområdet ligger mellem de tre ovennævnte borer, og i forlængelse af dette må det forventes, at det terrænnære magasin KS1 i ansøgningsområdet har en tykkelse mellem 0 og 7 meter.

Jævnfør redegørelsen for Padborg-Gråsten er der en akkumuleret lertykkelse over KS2 på +25 meter og en lertykkelse over KS3 på +30 meter. Dette anses som velbeskyttende dæklag for de to primære magasiner.

Regionens konklusion

Taget i betragtning, at der ikke er lokaliseret private indvindingsboringer eller brønde inden for 1 km radius fra ansøgningsområdet, samt at det terrænnære magasin KS1 har stærkt varierende tykkelse og dybdeudbredelse, vurderer vi, at der for ansøgningsområdet ikke eksisterer et sammenhængende terrænnært magasin, der har interesse for en eventuel fremtidig drikkevandsforsyning. De anvendte drikkevandsmagasiner KS2 og KS3 vurderes ikke påvirket negativt ved tilkørsel af jord på den ansøgte matrikel grundet de store akkumulerede dæklagstykkelser.

Syd for ejendommen løber Krumbæk, som ligger uden for bufferzone i Regionens screeningsværktøj for overfladevand.

Vi mener, at der i denne sag ikke er væsentlige forhold, der taler imod, at regionen giver dispensation fra jordforureningslovens forbud mod jordtilførsel til råstofgrave.

Region Syddanmark kan derfor meddele dispensation på de ovenfor nærmere fastsatte vilkår til modtagelse af uforurennet jord i råstofgraven på del af matr.nr. 187 Dynt, Broager.

Vi gør opmærksom på, at der i fremtiden kan komme ny viden og lovændringer, der ændrer på vurderingen af, hvorvidt jordtilførslen udgør en risiko for mennesker og miljø.

Vil du vide mere?

Oplysninger om meddelte dispensationer ligger på Region Syddanmarks hjemmeside <http://regionsyddanmark.dk/wm251904>. Den fulde lovtekst for jordforureningsloven og råstofloven kan findes på www.retsinfo.dk.

Har du spørgsmål til dette brev, er du velkommen til at ringe direkte til Andy Heineth på tlf. 2920 1906 eller e-mail ahe@rsyd.dk.

Venlig hilsen

Andy Heineth
Geolog

Klima og Ressourcer

Bilag:

Om databeskyttelsesforordningen
Skemaet - "Levering af fyldjord"

Kopi af brev:

Ejer: Søren Jensen, Skeldevej 8, 6310 Broager

Nabo: Michael Warnecke Hansen og Nutnapha Hansen, Dyntvej 53, 6310 Broager

Nabo: Bodil Jensen, Dyntvej 54, 6310 Broager

Nabo: Janne Schmidt Jensen, Skeldevej 8, 6310 Broager

Sundhedsstyrelsen - trsyd@stps.dk,
att.: Styrelsen for Patientsikkerhed
Tilsyn og Rådgivning Syd , Nytorv 2, 1. sal, 6000 Kolding

Sønderborg Kommune, att.:
Anette Duus Bendtsen, aebe@sonderborg.dk
Stine Jacobsen, sjac@sonderborg.dk