

Eigil Jensen A/S
Stilbjergvej 2
7190 Billund

CVR nr. 52814812

Miljø og Råstoffer
Kontaktperson: Anette Kure Hansen
E-mail: Anette.kure.hansen@rsyd.dk
Direkte tlf.: 76631974

Dato: 19. april 2016
Sagsnr.: 14/45005

TILLADELSE TIL ERHVERVSMÆSSIG INDVINDING AF SAND STEN OG GRUS GÆLDENDE TIL DEN 31. marts 2026

på matr.nr 177, 234 og del af matr. nr. 182 Arnitlund, Vedsted i Haderslev Kommune.



Indholdsfortegnelse

Tilladelse til erhvervsmæssig indvinding af råstoffer	2
Sagens baggrund.....	2
Ejerforhold.....	2
Før tilladelsen tages i brug	2
Vilkår for tilladelse til råstofindvinding	4
Efterbehandlingsvilkår.....	9
Generelle bestemmelser.....	10
Sikkerhedsstillelse.....	11
Tinglysning	11
Tilsyn.....	11
Afgørelse om VVM-pligt	12
Ansøgningsprocessen	14
Ansøgning – udtalelser og tilladelser (stjernehøring).....	14
Partshøring.....	15
Høring af Haderslev Kommune vedr. fastsættelse af efterbehandlingsvilkår.....	15
Klagevejledning.....	15
Bilag 1 – Graveplan	18
Bilag 2 – Efterbehandlingsplan	19
Bilag 3 - Tilladelse til at etablere vejadgang, Haderslev Kommune	
Bilag 4 - Dispensation til fjernelse af del af sten- og jorddige, Haderslev Kommune	
Bilag 5 - Tilladelse efter skovloven, Naturstyrelsen	
Bilag 6 - VVM anmeldelse	

Tilladelse til erhvervsmæssig indvinding af råstoffer

Region Syddanmark meddeler tilladelse til, at der indvindes ca. 200.000 m³ sand, sten og grus årligt på 11 ha af matr. nr. 177, 234 og del af matr. nr. 182 Arnitlund, Vedsted i Haderslev Kommune.

Tilladelsen til erhvervsmæssig råstofindvinding er meddelt i henhold til råstoflovens § 7 stk. 1, og den er betinget af vilkårene på de følgende sider.

Sagens baggrund

- Råstofindvinder har gennem flere år gravet råstoffer på de omkringliggende matrikler. I forbindelse med at ressourcen i den igangværende grav er ved at være brugt op søges der om indvinding på matriklerne 177, 234 og del af matr. nr. 182 Arnitlund, Vedsted i Haderslev Kommune. I forbindelse med sagsbehandlingen af ansøgningen om råstofindvinding har Haderslev Kommune givet tilladelse til sænkning af kommunevej, dispensation til nedlægelse af et digestykke ved matr. nr. 177 Arnitlund, Vedsted og givet overkørselstilladelse vedrørende adgangsvejen til råstofgraven. Desuden har Naturstyrelsen givet tilladelse efter skovloven til råstofgravning på matriklerne mod etablering af erstatningsskov. Vojens Lufthavn og Forsvarsministeriets Ejendomsstyrelse har oplyst, at de ikke har indsigelser mod gravning på matriklerne såfremt området genoprettes uden vådområder og det midlertidige vandspejl bliver så begrænset som overhovedet muligt.

Ejerforhold

Ifølge tingbogen står L. A. Keglhøj ApS, Tornsangervej 8, 6100 Haderslev som ejere af matriklerne:

- Matr.nr. 177, Arnitlund, Vedsted i Haderslev Kommune
- Matr.nr. 234, Arnitlund, Vedsted i Haderslev Kommune
- Matr.nr. 182, Arnitlund, Vedsted i Haderslev Kommune

Før tilladelsen tages i brug

Region Syddanmark skal give accept til at indvindingen sættes i gang. Arbejdet med at rømme overjord og indvinde må ikke påbegyndes før følgende forudsætninger er opfyldt:

- **Klagefristen** skal være udløbet. Evt. klager over tilladelsen har som udgangspunkt opsættende virkning. Derfor kan tilladelsen ikke udnyttes før alle klagemuligheder er udtømt.
- **Sikkerhedsstillelse.** Der skal være stillet en økonomisk sikkerhed for efterbehandlingen af graveområdet, og den forudsatte sikkerhedsstillelse skal foreligge i form af et dokument udstedt af råstofindvinderens pengeinstitut el. lign. over for Region Syddanmark.

- **Afgrænsning** for det område der må graves i, skal sættes af i marken efter nærmere aftale med Region Syddanmark. Pælene til afmærkning må ikke fjernes i indvindingsperioden, og skal sikres, så de ikke bliver beskadiget, fx med betonringe.
- **Tinglysning** af vilkår for efterbehandling på ejendommen skal være udført. Tinglysning udføres af Region Syddanmark og betales af ansøger.
- **Vilkårene** i skovlovstilladelse af 17. februar 2016 vedrørende sikkerhedsstillelse skal være opfyldt.

Øvrige tilladelser og/eller dispensationer i forbindelse med råstofindvindingen, som ikke er nævnt i denne tilladelse skal indhentes separat.

Vilkår for tilladelse til råstofindvinding

Drift

1. Tilladelsen er gældende indtil 31. marts 2026, hvor tilladelsen udløber. Såfremt indvindingen ikke er færdig, kan der søges om en ny tilladelse.
2. Der må årligt indvindes 200.000 m³ sand, sten og grus.
3. Der er tilladelse til indvinding under grundvandsspejl. Det påhviler indvinder, at begrænse det åbentstående vandspejl under indvindingen.
4. Råstofgravens **driftstider** er:
 - a. Gravemaskiner, transport- og oparbejdningsanlæg:
Mandag - fredag: 7-17 og lørdage 7-12
 - b. Udlevering og læsning kan dog ske i tidsrummet:
Mandag – fredag: 6-17 og lørdag 7-12
 - c. I enkeltstående tilfælde kan det være nødvendigt at afvige fra de generelle åbningstider. Dette må kun ske med forudgående accept af Region Syddanmark.
5. Til råstofindvinding, herunder behandling af materialerne, må kun anvendes de i ansøgningen angivne maskiner; 2 stk. gummiged, 2 stk. powerscreener, 1 stk. knuser og 1 stk. wire-maskine. Væsentlige afvigelser herfra aftales med Region Syddanmark.
6. Etableringen af støjvolde mv. sker i en med Region Syddanmark nærmere aftalt periode på 14 dage. Naboerne informeres om denne etablering mindst en uge forinden.
7. Efter etableringsfasen må det **ækvivalente støjniveau** (gennemsnitligt støjniveau over perioden) fra indvindingsområdet i driftssituationen ikke overstige følgende værdier målt/beregnet ved nærmeste nabobebyggelse:

Dage	Tidsrum	Støjniveau
Mandag – fredag	07.00 – 17.00	55 dB (A)
Mandag – fredag	17.00 – 22.00	45 dB (A)
Lørdag	07.00 – 22.00	
Søn- og helligdage	07.00 – 22.00	
Mandag – fredag	22.00 – 07.00	40 dB (A)
Lørdag	22.00 – 07.00	
Søn- og helligdage	22.00 – 07.00	

Det **maksimale støjniveau** må alle dage i tiden fra kl. 22.00 til kl. 07.00 ikke overstige 55 dB (A) målt/beregnet ved nærmeste nabobebyggelse.

Hvis tilsynsmyndigheden finder det påkrævet, skal virksomheden ved målinger eller beregninger dokumentere at ovenstående støjgrænser overholdes. Udgifterne hertil afholdes af virksomheden. Nævnte målinger/ beregninger skal udføres og rapporteres som ”Miljømåling – ekstern støj” i henhold til gældende lovgivning, og skal udføres af et laboratorium eller person, som er godkendt til dette af Miljøstyrelsen.

Målingernes/beregningernes samlede ubestemthed må for stationære kilder højst være på 3 dB (A) og for mobile kilder højst 5 dB (A).

Viser målingerne/beregningerne, at virksomheden overskrider grænseværdierne, skal virksomheden lade foretage afhjælpende foranstaltninger.

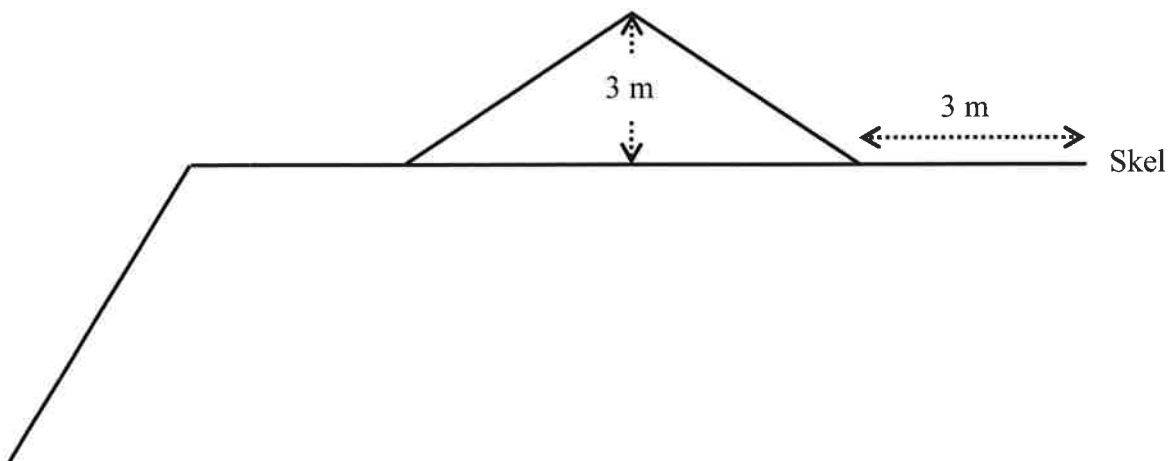
Støj fra til- og frakørende lastvogne mv. skal begrænses mest muligt. Køretøjer må, på råstofgravens areal, ikke holde med motoren i gang, med mindre læsning gør det påkrævet.

8. Der må ikke opstå støvgener uden for råstofgravens areal. Konstateres støvgener, der kan henføres til virksomhedens drift, skal der træffes foranstaltninger til nedbringelse af generne, herunder vanding i tørre perioder.
9. Muld og overjordsdepoter skal placeres således, at der ikke kan ske sammenblanding med andre materialer.
10. Hvis der sker skader på skel eller evt. levende hegn er indvinder forpligtet til at udbedre skaderne.
11. Arealet, hvorpå der indvindes, må ikke overstige 5 ha. Der skal ske en løbende efterbehandling af afgravede områder i samme takt som indvindingen skrider frem. Ved graveområdet forstås områder, hvor muld og overjord er fjernet og gravning er påbegyndt.
12. Råstofindvindingen skal tilrettelægges og udføres i overensstemmelse med graveplanen, jf. bilag 1. Alle ændringer i graveplanen skal godkendes af Region Syddanmark.
13. Region Syddanmark skal til enhver tid holdes underrettet om, hvem der forestår indvindingen.
14. Personalet skal være bekendt med vilkårene i denne tilladelse samt den til dato gældende grave- og efterbehandlingsplan.

Afstandskrav og jordvolde

15. Grænsen for det område der må graves i, skal sættes af i marken efter nærmere aftale med Region Syddanmark. Pælene til afmærkning mv. må ikke fjernes, og skal sikres, så de ikke bliver beskadiget. Det kan f.eks. ske med betonringe.
16. Der skal etableres jordvolde for at mindske støjgener fra råstofgraven, jf. kort med graveplan vedlagt som bilag 1.
 - a. Jordvoldens fod må ikke placeres nærmere end 3 meter fra vej- eller naboskel.
 - b. Jordvoldens hældning må ikke udgøre en risiko for nedskridning.
 - c. Jordvolden skal have en højde på 3 meter.
 - d. Jordvoldene skal blive liggende i hele indvindingsperioden, og jordvoldene må ikke fjernes uden accept fra Region Syddanmark.

Principskitse for etablering af en jordvold med hældning 1:1,5.



17. Hvor der ikke er placeret støjvolde, må der ikke graves nærmere end 3 meter fra privat vej, naboskel og hegn. Der må efter de 3 meter ikke graves under et skråningsanlæg på 1:1,5.
18. Der må ikke graves nærmere end 3 meter fra offentligt vejskel og efter de 3 meter må der ikke graves under et skråningsanlæg på 1:2; med mindre der foreligger dispensation fra kommunen til andet.
19. Graves der stejlere end vilkår 17-18, skal afstanden til skel tillægges 1 x gravedybden.

20. Tilladt gravedybde er til forekomstens bund men under forudsætning af, at der er materiale til opfyldning af midlertidige gravesøer til over højeste grundvandsstand og at skråningsanlæg kan overholdes.

Vej og trafik

21. Haderslev Kommune har den 13. januar 2016 meddelt tilladelse til at etablere vejadgang fra Sønderhedevej ind på matrikel 182 Arnitlund, Vedsted. Vilkår i tilladelsen skal overholdes. Tilladelsen er vedlagt som bilag 3.
22. Adgangsvejens hældning skal være således, at der ikke ledes vand og sand fra adgangsvejen ud på offentlig vej.
23. Adgangsvejen skal renholdes efter behov.
24. Adgangsvejen skal uden for åbningstiden være aflåst/afspærret med bom eller kæde.

Sænkning af Sønderhedevej og Sydvejen

25. Haderslev Kommune har godkendt at sænkning og gennemgravning af en del af Sønderhedevej og en del af Sydvejen gennemføres på følgende vilkår:
- Højeste grundvandsstand må ikke komme nærmere end 1,5 meter under færdig vej-kote
 - Vejen skal placeres indenfor eksisterende skel
 - Vejen skal ligge 1 meter over tilstødende terræn
 - Tilslutning til eksisterende vejniveau skal ske under hensyntagen til vejens længdeprofiler og normalstigninger
 - Vejen skal opbygges med 30 cm bundsand og 30 cm stabilgrus
 - Rabatter skal være i græs og have fald væk fra vejen
 - Vejen må ikke etableres så der opstår vandansamlinger på de tilstødende arealer
 - Inden sænkning af vejen skal der udarbejdes et vejprojekt som skal godkendes af Haderslev Kommune inden det etableres i marken.

Forureningsforebyggelse

26. Den der udnytter tilladelsen, skal drage omsorg for, at grundvandet ikke forurenes af olie-spild fra maskiner, og eventuelle brændstoftanke og for, at gravearbejderne ikke forårsager ødelæggelse eller beskadigelse af vandforsyningen i området.

27. Alt arbejde med miljøfremmede stoffer skal ske under iagttagelse af den krævede sikkerhed og i lukkede containere eller over spildbakker med videre.
28. Tankning, olieskift og lignende af grave- og læsemaskiner samt dumpere og andre selvkørende maskiner skal foregå uden for selve gravearealet, og som minimum skal olieskift, vask med videre finde sted på et godkendt, befæstet areal. Det samme gælder så vidt muligt for service og reparation.
29. Sorteringsanlæg, generatorer og andre mere stationære anlæg kan tankes fra en entreprenørtank, der medbringes ved hver tankning. Tankanlægget skal være indrettet så spild undgås, og tankning skal foregå under konstant tilsyn.
30. Køretøjer og andre maskiner skal holdes i god stand, så der ikke forekommer oliedryp.
31. Tanke, beholdere og tankanlæg med olieprodukter, benzin og lignende skal opbevares forsvarligt uden for selve gravearealet i aflåst container med spildbakke, så der ikke er risiko for forurening af jord og grundvand eller regn- og spildevandssystemer. Opsætning af olietanke skal anmeldes til kommunen.
32. Afskaffelse af affald skal ske i henhold til Haderslev Kommunes Regulativ for affald.
33. Der må ikke deponeres affald eller andet, der kan forurene grundvand, jord og undergrund i grusgraven. Der skal træffes effektive foranstaltninger mod forurening f.eks. ved hegning.
34. Der må ikke foretages afbrænding i grusgraven.

Grundvandssænkning

35. Der må ikke foretages grundvandssænkning eller bortledning af grundvand fra arealet.

Fjernelse af sten og jorddige

36. Haderslev Kommune har givet dispensation til fjernelse af en del af et sten- og jorddige beliggende i skel mellem matr. nr. 177 og matr. nr. 209 Arnitlund, Vedsted. Vilklårene i dispensationen vedlagt som bilag 4 skal overholdes.

Fredsskov

37. Naturstyrelsen har givet tilladelse efter skovloven til at der fjernes skov med henblik på råstofgravning mod udlægning af erstatningsskov, jf. bilag 5. Vilklårene i tilladelsen skal overholdes.

Efterbehandlingsvilkår

38. Efterbehandlingen skal ske efter den godkendte efterbehandlingsplan, jf. bilag 2. Der må ikke ske efterbehandling nærmere end 3 meter fra skel og herefter maksimalt anlæg på 1:2. Alle ændringer i efterbehandlingsplanen skal godkendes af Region Syddanmark.
39. Arealerne skal efterbehandles til fredskovspligtigt areal i overensstemmelse med Naturstyrelsens tilladelse af 17. februar 2016 efter skovloven, jf. bilag 5.
40. Hvor der er fjernet et beskyttet dige etableres et 75 m langt og 5 m bredt hegn af hjemmehørende danske træer og buske, se Haderslev Kommunes dispensation til fjernelse af sten- og jorddige, jf. bilag 4.
41. Efterbehandlingsarbejdet skal påbegyndes og gennemføres så tidligt, som det under hensyn til råstofgravens drift er praktisk muligt.
42. Der skal stilles en sikkerhed for gennemførelsen af efterbehandlingen. Region Syddanmark kan kræve sikkerhedsstillelsen forhøjet, hvis det findes nødvendigt på grund af ændringer i efterbehandlingsplanen og/eller andre forhold. Sikkerheden skal gælde til efterbehandlingen er udført og godkendt af Region Syddanmark.
43. Forinden større efterbehandlingsarbejder påbegyndes, skal Region Syddanmark underrettes herom, således at evt. tvivlsspørgsmål omkring efterbehandlingsudførelse kan afklares.
44. Fjernes eller beskadiges beplantning i skel skal en tilsvarende beplantning etableres som en del af efterbehandlingsarbejdet.
45. Graveområdet skal umiddelbart efter gravearbejdets afslutning ryddes for alle i tilknytning til råstofvindningen opførte bygninger eller andet oplag, der virker skæmmende i naturen.
46. Såfremt tilladelsen tilbagekaldes i medfør af Råstoflovens § 11, indtræder efterbehandlingsforpligtigelsen omgående.
47. I tilfælde af gravning på tilgrænsende ejendomme kan Region Syddanmark på et hvilket som helst tidspunkt, under som efter gravningens afslutning, forlange gennemgravning og efterbehandling af skelområdet, således at hele forekomsten udnyttes, og således at der ikke står en vold tilbage mellem ejendommene.

48. Når efterbehandlingen af indvindingsområdet er godkendt af Region Syddanmark, vil de tinglyste bestemmelser blive afløst og sikkerhedsstillelsen blive frigivet.

Generelle bestemmelser

Følgende gælder i øvrigt efter loven:

Tilladelsen kan tilbagekaldes af Region Syddanmark i tilfælde af grov eller gentagen overtrædelse af vilkår, eller efter lovgivningen i øvrigt.

Tilladelsen bortfalder, såfremt råstofindvindingen ikke er begyndt senest 3 år efter, at den er meddelt, eller ikke har været udnyttet i 3 på hinanden følgende år.

Vilkårene er bindende for ejere og indehavere af andre rettigheder over ejendommen uden hensyn til, hvornår retten er stiftet og uanset om der sker tinglysning.

Region Syddanmark kan på et senere tidspunkt fastsætte yderligere vilkår eller foretage ændringer af allerede stillede vilkår, såfremt dette måtte vise sig nødvendigt.

Findes der under indvindingen grave, gravpladser, bopladser, ruiner eller andre jordfaste fortidsminder, skal fundet straks anmeldes til Museum Sønderjylland. Indvindingen skal standses i det omfang den berører fortidsmindet.

I tilfælde af at en virksomhed, som foretager indvinding, går konkurs eller i betalingsstandsning m.v., er såvel ejendommens ejer som den, der driver virksomheden, forpligtiget til straks at underrette Region Syddanmark.

Tilførsel af jord til råstofgrave og tidligere råstofgrave er forbudt, jf. Jordforureningslovens § 52.

Resultater af råstofboringer eller prøveboringer i jorden skal indberettes til Danmarks og Grønlands Geologiske Undersøgelse inden 3 måneder efter udførelsen. Indberetningen skal ske på særlige skemaer, jf. råstoflovens § 28, stk. 1.

Der skal betales råstofafgift ved indvinding af naturbundne råstoffer, jf. lov nr. 1408 af 21. december 2005 om ændring af lov om afgift af affald og råstoffer.

Tilladelsen fritager ikke indehaveren af tilladelsen for ansvar over for tredjemand efter sædvanlige naboretlige regler.

Erstatningsansvar for eventuelle skader opstået som følge af indvindingen, påhviler vedkommende, der udnytter tilladelsen efter de almindelige erstatningsregler.

Sikkerhedsstillelse

Region Syddanmark har vurderet, at Eigil Jensen A/S skal stille en sikkerhed til sikring af efterbehandlingsarbejderne på matr.nr 177, 234 og del af matr. nr. 182 Arnitlund, Vedsted i Haderslev Kommune på kr. 750.000 kr. indeks 176,35 oktober kvartal 2015. Fastsættelsen af sikkerhedsstillelsen er sket efter en samlet vurdering, hvor der er lagt vægt på den efterbehandling der skal foretages samt maksimalt åbentstående areal.

Der skal fremsendes en sikkerhedsstillelse til Region Syddanmark, inden tilladelsen kan tages i brug.

Sikkerhedsstillelsens størrelse afhænger af at det aktuelle gravefelt ikke overstiger 5 ha og kan reguleres, når Region Syddanmark skønner dette nødvendigt af hensyn til ændringer i prisniveau, graveplan, efterbehandling eller lignende.

Sikkerhedsstillelsen skal årligt indeksreguleres pr. 1. april efter Danmarks Statistiks reguleringsindeks for jordarbejder. Sikkerhedsstillelsen reguleres efter foregående års indeks for 4. kvartal.

Sikkerhedsstillelsen skal være gældende indtil efterbehandlingsarbejdet er afsluttet og godkendt af Region Syddanmark, idet sikkerhedsstillelsen først da vil kunne frigives.

Tinglysning

Vilkårene er bindende for ejere og indehavere af andre rettigheder over ejendommen uden hensyn til, hvornår retten er stiftet og uanset om der sker tinglysning. Vilkårene om efterbehandling skal efter reglerne tinglyses på ejendommene, når klagefristen er udløbet. Tinglysningen sker i medfør af Råstoflovens § 10, stk. 6 med Region Syddanmark som påtaleberettiget.

Indvinder skal efter loven betale tinglysningen. Når tinglysningen er sket, vil Region Syddanmark sende en regning for udlagt tinglysningsgebyr.

Tilsyn

Region Syddanmark er tilsynsmyndighed i forhold til, at vilkårene i tilladelsen overholdes. Tilsynsmyndigheden kan meddele påbud om, at et ulovligt forhold skal berigtiges inden for en nærmere fastsat frist. Tilsynsmyndigheden kan, såfremt et påbud ikke efterkommes indenfor den fastsatte frist, lade de påbudte foranstaltninger udføre for den ansvarliges regning.

Afgørelse om VVM-pligt

Region Syddanmark har gennemført en VVM-screening af det ansøgte. Det vurderes samlet, at en tilladelse til det ansøgte ikke kræver udarbejdelse af en VVM-redegørelse (Vurdering af Virkninger på Miljøet), da den ansøgte råstofindvinding ikke vurderes at give anledning til væsentlige ændringer af miljøpåvirkningen.

Der er i råstofindvindingstilladelsen stillet vilkår, der tager hensyn til de konkrete miljøpåvirkninger, som råstofindvindingen medfører.

Screeningen er ikke en tilladelse, men alene en afgørelse om at projektet ikke skal gennem en VVM-proces.

Lovgrundlaget

Afgørelsen om VVM-pligt er meddelt i henhold til VVM-bekendtgørelsen § 3, stk. 1

Screening er en administrativ proces, hvor projektet vurderes i forhold til en række faste kriterier, bl.a.

- projektets dimensioner,
- den miljømæssige sårbarhed i de geografiske områder, der kan blive berørt,
- påvirkningens omfang (geografisk og omfanget af personer, der berøres),
- påvirkningens varighed, hyppighed og reversibilitet,
- kumulative effekter

Projektets dimensioner

Der er ansøgt om at grave på 11 ha og der forventes en årlig indvinding på 200.000 m³.

Den miljømæssige sårbarhed

Indvindingsområdet ligger 5 km sydvest for EF-habitatområdet nr. 81 Pamhule Skov og Stevning Dam og Fuglebeskyttelsesområde nr. 59 Pamhule Skov og Stevning Dam.

100 m øst for indvindingsområdet ligger en sø beskyttet af naturbeskyttelseslovens § 3 og 160 m sydvest for indvindingsområdet ligger en anden sø ligeledes beskyttet af naturbeskyttelseslovens § 3.

På baggrund af afstanden og indvindingens omfang vurderes det ikke sandsynligt, at indvindingen vil påvirke den nærmeste sårbare natur.

Indvindingsområdet er beliggende i et område med særlige drikkevandsinteresser (OSD-område) samt nitratfølsomt indvindingsområde. Området reetableres til samme anvendelse efter gravningen. Indvindingen vurderes ikke at påvirke grundvandsmagasinet.

Påvirkningens omfang

Det ansøgte graveområde er på 11 ha. Der er naboer omkring graveområdet, som vil blive berørt af graveaktiviteterne. Formålet med driftsvilkårene er at sænke eller fjerne gener ved råstofgravningen.

Støvgener afhjælpes ved at vande i tørre perioder, jf. vilkår 8. Støjkrav overholdes ved at etablere jordvolde langs skel se graveplan, bilag 1 samt ved specifikke driftstider, jf. vilkår 4.

Påvirkningens varighed, hyppighed og reversibilitet

Tilladelsen vil have en varighed af 10 år. Råstofindvinding er en irreversibel proces, og råstofferne kan derfor ikke indvindes igen. Arealet reetableres til skov med fredsskovspligt efter endt indvinding af råstoffer.

Kumulative effekter

Arealet er beliggende i det 387 ha store graveområde 510-4 (Over Jerstal) udlagt i Region Syddanmarks Råstofplan 2012. Der er tilladelse til råstofindvinding på matrikel 178 Arnitlund, Vedsted. Matrikel 178 Arnitlund, Vedsted ligger nord for 182 Arnitlund, Vedsted og vest for 177 Arnitlund, Vedsted. I forbindelse med gravningen bliver der gravet igennem henholdsvis Sydvejen og Sønderhedevej som beskrevet ovenfor i råstoftilladelse under "Sænkning af Sønderhedevej og Sydvejen". I forbindelse med gennemgravningen sker der en løbende reetablering af matrikel nr. 178 Arnitlund, Vedsted.

Der er ikke andre aktive råstoftilladelser indenfor graveområdet. Der vil ikke kunne forventes en væsentlig øget trafikbelastning på Sønderhedevej, da der ikke forventes en væsentlig øgning af råstofindvindingen.

Flyvestation Skrydstrup/Vojens Lufthavn ligger 3,5 km nordvest for råstofgraven. Der er taget højde herfor ved vilkårsfastsættelsen i tilladelsen.

På baggrund af ovenstående beskrivelse af de kumulative effekter har regionen vurderet, at de generelle miljøregler, samt de vilkår der er stillet for råstofindvindingen, er tilstrækkelige til at sikre miljøet i det aktuelle tilfælde.

Ansøgningsprocessen

Ansøgning – udtalelser og tilladelser (stjernehøring)

Ansøgningsmaterialet har været sendt i høring til følgende:

Haderslev Kommune

Museum Sønderjylland – Arkæologi Haderslev

Vojens Lufthavn

Forvarsministeriets Ejendomsstyrelse

L A Keglhøj A/S

Naturstyrelsen Sønderjylland

Nora Clausen, Sydvejen 6, 6500 Haderslev

Svend-Erik Nielsen, Tøndervej 10, 6500 Haderslev

Paul Lund, Sønderhedevej 1, 6500 Haderslev

Jette Ravn, Sydvejen 4, 6500 Haderslev

Region Syddanmark har ikke undersøgt om der findes forsyningsledninger i området. Det påhviler derfor indvinder at indhente de fornødne ledningsoplysninger, og samtidig kontakte ledningsejerne.

I forbindelse med ”stjernehøringen” har regionen modtaget følgende udtalelser:

Hvem	Bemærkninger	Region Syddanmarks bemærkninger
Haderslev Kommune	Der er et beskyttet dige. Hvordan bliver adgangsvejen til graveområdet? Hvordan sænkes vejen mellem graveområderne?	Haderslev Kommune har givet tilladelse/dispensation vedrørende dige, adgangsvej og sænkning af vej som beskrevet ovenfor i tilladelsen.
Museum Sønderjylland	Der vurderes ikke at være risiko for at støde på væsentlige jordfaste fortidsminder under anlægsarbejdet og en arkæologisk forundersøgelse er ikke nødvendig. Hvis der træffes jordfaste fortidsminder eller andre kulturhistoriske anlæg, skal arbejdet indstilles omgående i det omfang det berører fortidsmindet og museet adviseres.	Ingen bemærkninger til museets bemærkninger.
Naturstyrelsen	Der er fredsskov.	Naturstyrelsen har givet tilladelse til fjernelse af skov mod erstatningsskov som beskrevet ovenfor i tilladelsen.

Forsvarsministeriets Ejendomsstyrelse	Ingen bemærkninger såfremt området genoprettes uden vådområder og det midlertidige vandspejl er så begrænset som overhovedet muligt.	Ingen bemærkninger til Forsvarsministeriets Ejendomsstyrelses bemærkninger.
Vojens Lufthavn	Ingen bemærkninger, efter at Forsvarsministeriets Ejendomsstyrelse har accepteret en råstofvindning.	Ingen bemærkninger til lufthavnens bemærkninger.
Svend Erik Nielsen ejjer af Sønderhede- vej 2, 6100 Haderslev	Påpeger støj og støvgener samt at vejen vedligeholdes med relativt store sten og at vejen er mudret i våde perioder. Desuden oplyses det, at vejens kvalitet sammen med kørsel med store maskiner vurderes farlig for små cyklister.	Bemærkningerne er videresendt til Haderslev Kommune, der er vejmyndighed. Der er stillet vilkår i tilladelsen til afhjælpning af støj og støvgener.

Partshøring

Region Syddanmark har foretaget partshøring i medfør af Forvaltningslovens § 19, stk. 1. Formålet med høringen er, at regionen træffer den endelig afgørelse på et fuldt oplyst grundlag. Fristen for høring udløb 13. april 2016.

Nora Clausen, Sydvejen 6, 6500 Haderslev ringede den 12. april 2016, og spurgte om hendes boring kunne løbe tør på grund af gravningen. Geolog Jens Vejrup fra Region Syddanmark oplyste, at det ikke forventes at gravningen vil påvirke borerne.

Høring af Haderslev Kommune vedr. fastsættelse af efterbehandlingsvilkår

Region Syddanmarks udkast til tilladelsen er i høring hos Haderslev Kommune omkring fastsættelse af vilkår om efterbehandling i perioden fra 16. marts til og med 13. april 2016 i medfør af Råstoflovens § 10a.

Haderslev Kommune har den 16. marts 2016 skrevet, at de ikke har nogen bemærkninger til udkastet.

Klagevejledning

Region Syddanmarks afgørelse efter råstofloven og planloven (for så vidt angår retlige spørgsmål) kan påklages til Natur og Miljøklagenævnet. Klageberettigede er adressaten for afgørelsen, en offentlig myndighed, enhver der i øvrigt har en væsentlig individuel interesse i afgørelsen, Danmarks Naturfredningsforening og lokale foreninger og organisationer, der har en væsentlig interesse i afgørelsen.

Hvis I ønsker at klage over denne afgørelse til Natur og Miljøklagenævnet skal der klages via Klageportalen, som I finder et link til på forsiden af www.nmkn.dk. Klagen sendes gennem Klageportalen til regionen, da vi har truffet afgørelsen. En klage er indgivet, når den er tilgængelig for myn-

digheden i Klageportalen. En klage koster kr. 500. Gebyret betales med betalingskort i Klageportalen. Gebyret tilbagebetales, hvis klager får helt eller delvis medhold i klagen.

En evt. klage skal være tilgængelig for Region Syddanmark i klageportalen senest den 19. maj 2016 kl. 23.59. Ansøger får besked, hvis der klages over afgørelsen.

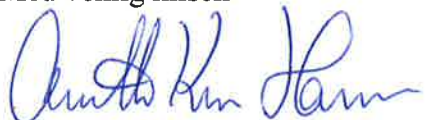
Tilladelsen må ikke udnyttes, før klagefristen er udløbet.

Klage i henhold til råstofloven har opsættende virkning, medmindre klagemyndigheden bestemmer andet.

Hvis afgørelsen ønskes indbragt for domstolene, skal dette ske inden 6 måneder fra modtagelsen af dette brev.

Yderligere oplysninger kan fås ved henvendelse til Region Syddanmark, Miljø & Råstoffer, miljøe-raastoffer@rsyd.dk gerne med henvisning til sagsnr. og titlen på tilladelsen.

Med venlig hilsen



Anette Kure Hansen
Jurist

Kopi af afgørelse til:

Eigil Jensen A/S, kj@eigiljensen.dk

LA Keglhøj ApS, Tornsangervej 8, 6100 Haderslev

Haderslev Kommune, post@haderslev.dk

Naturstyrelsen Sønderjylland, sdj@nst.dk samt nst@nst.dk

Museum Sønderjylland/Arkæologi Haderslev, planer@museum-sonderjylland.dk

Danmarks Naturfredningsforening, dn@dn.dk

Dansk Botanisk Forening, dbotf@mail.tele.dk

Dansk Ornitologisk Forening, natur@dof.dk

Friluftsrådet, fr@friluftsraadet.dk

Skat, myndighed@skat.dk

Vojens Lufthavn, airport@vojens.dk

Forsvarsministeriets Ejendomsstyrelse, FES-EFS08@mil.dk

Nora Clausen, Sydvejen 6, 6500 Vojens

Svend-Erik Nielsen, Tøndervej 10, 6500 Vojens

Paul Lund, Sønderhedevej 1, 6500 Vojens

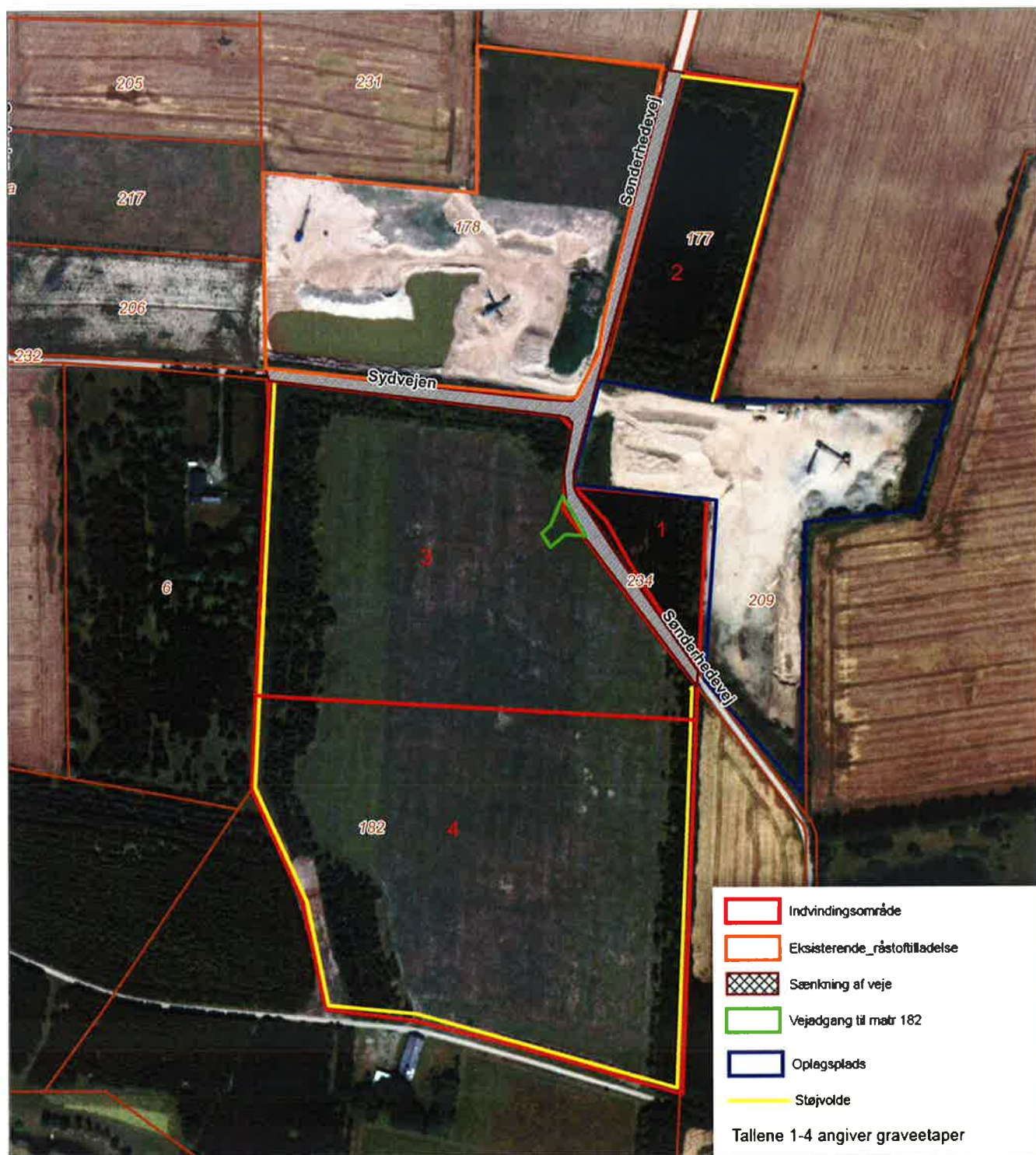
Jette Ravn, Sydvejen 4, 6500 Vojens

Rådgiver: Birgitte Madsen, Sønderjysk Landboforening, bm@slf.dk

Bilag

- 1. Graveplan**
- 2. Efterbehandlingsplan**
- 3. Tilladelse til at etablere vejadgang, Haderslev Kommune**
- 4. Dispensation til fjernelse af del af sten- og jorddige, Haderslev Kommune**
- 5. Tilladelse efter skovloven, Naturstyrelsen**
- 6. VVM anmeldelse**

Bilag 1 – Graveplan



**Haderslev**

Eigil Jensen A/S
Stilbjergvej 2
7190 Billund

Haderslev Kommune
Vej og Trafik
Simmerstedvej 1A, 1.
6100 Haderslev

www.haderslev.dk

Dir. tlf.: 74 34 23 16
reko@haderslev.dk

13. januar 2016 • Sagsident: 16/1394 • Sagsbehandler: Rasmus Evjen Kortsen

Tilladelse til at etablere vejadgang

Vedrørende ansøgningen om tilladelse til, at etablere en overkørsel til matrikel nummer 182 Arnitlund, Vedsted, beliggende på Sønderhedevej, 6500 Vojens.

Der meddeles hermed tilladelse til at anlægge en overkørsel til Sønderhedevej. Overkørslen må bruges i forbindelse med råstofindvinding, samt jordbrug/skovbrug.

Tilladelsen gives i henhold til § 49 i Lov om offentlige veje m.v., af 27/12 2014, og på vilkår af:

- at vedlagte "Generelle betingelser" og "Tekniske betingelser" overholdes,
- at arbejderne udføres uden udgift for Haderslev Kommune.

Denne tilladelse er gældende i to år fra godkendelsesdatoen.

Når overkørslen er etableret skal den færdigmeldes til Vej og Park på telefon 74 34 34 34 eller på mail vejpark@haderslev.dk, så overkørslen kan synes af vejmyndigheden.

Du kan klage over denne afgørelse for så vidt angår afgørelsens lovgrundlag. Klagefristen er fire uger fra du har modtaget dette brev. Klagen skal rettes til Vejdirektoratet, Niels Juels Gade 13, Postboks 9018, 1022 København K (eller via E-mail; vd@vd.dk).

Venlig hilsen

Rasmus Evjen Kortsen
Ingeniør

Generelle betingelser

Entreprenør

Arbejdet skal udføres af en entreprenør der har erfaring med at arbejde på vejareal. Ansøger skal selv kontakte en entreprenør og aftale pris og tidspunkt for arbejdets udførelse.

Gravetilladelse / Ledninger i vejareal

Inden arbejdet igangsættes, skal ansøgeren eller entreprenøren søge om gravetilladelse. Ansøgningen skal foretages elektronisk på Virk.dk's hjemmeside. Ansøgeren eller entreprenøren skal, inden arbejdet påbegyndes, søge oplysninger om beliggenheden af ledninger i arealet på LER's hjemmeside. www.ler.dk.

Som eksempel på ledninger kan nævnes telefon, vand, gas, fibernet, antenneanlæg m.v. Såfremt det er nødvendigt at foretage flytning af ledninger, skal det ske efter aftale mellem ansøgeren og ledningsejeren, og uden udgift for vejmyndigheden.

Andre særlige arbejder

Såfremt overkørslen nødvendiggør flytning af nedløbsbrønde, lysmaster, telefonskabe eller andre arbejder på vejareal skal omkostningerne til dette afholdes af ansøger, efter aftale med ejerne, og vejmyndigheden.

Overskydende jord

Der må ikke under arbejdets udførelse placeres jord og andre materialer på vejens kørebane. Alt overskydende materiale fjernes straks efter anlæggelsen. Det bemærkes, at overskydende jord fra vejareal betragtes som forurenede jord, og der skal derfor ske anmeldelse til Haderslev Kommune, Miljø og Industri inden jorden flyttes. Miljø og Industri kan kontaktes på telefon 74 34 34 34, eller på mail miljoe@haderslev.dk.

Afmærkning af arbejdet

Arbejdet skal afmærkes efter gældende regler (se "Vejregler for afmærkning af vejarbejder"), og ansøgeren har ansvaret for, at afmærkningen opretholdes i hele arbejdsperioden.

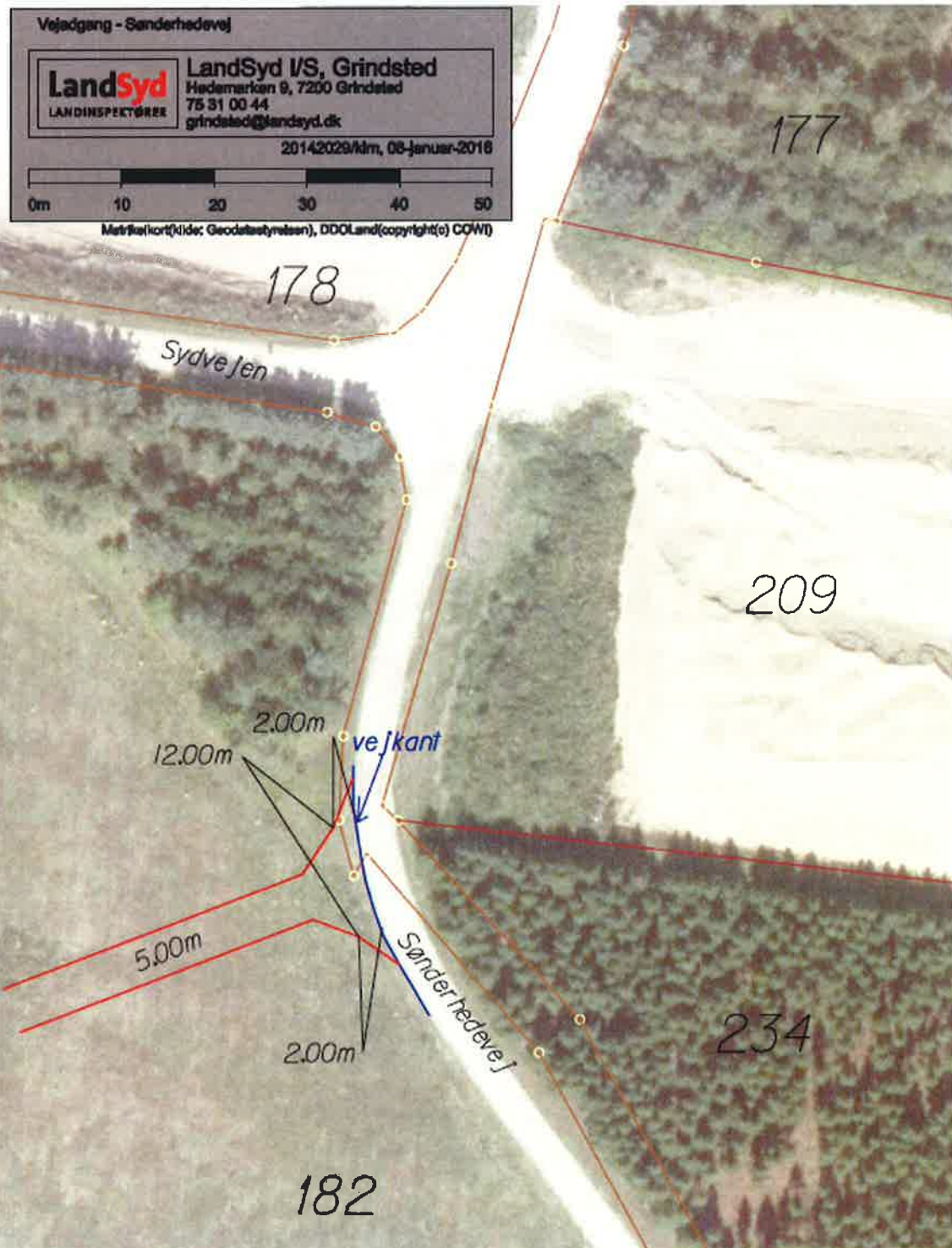
Fejl og mangler

Ansøgeren er forpligtiget til at udbedre skader, der kan henføres til fejl og mangler i et år fra færdigmeldingen. Eventuelle skader som er opstået i forbindelse med anlægsarbejdet, udbedres aftale med Vej og Trafik, Haderslev Kommune.

Tekniske betingelser

Den nye vejadgang skal etableres omtrent som angivet på tilsendte skitse. Overkørslen skal udformes således at der ikke ledes vand ud på vejen.

Overkørslen skal opbygges med mindst 30cm komprimeret bundsikringsgrus, og mindst 30cm komprimeret der stabilgrus.



Placering og udformning.

**Haderslev**

Eigil Jensen A/S
Stilbjergvej 2,
7190 Billund

Haderslev Kommune
Teknik- og Miljøservice
Natur
Simmerstedvej 1A
6100 Haderslev

Tlf. 74 34 34 34
www.haderslev.dk

Dir. tlf. 74 34 21 50
Naturogvand@haderslev.dk

Dato: 03.02. 2016 • Sagsident: • 16/2091 Sagsbehandler: Birgitte Myrtue

Dispensation til fjernelse af en del af et sten- og jorddige beliggende i skel mellem matr. nr. 177 og matr. nr. 209 Arnitlund, Vedsted i Haderslev kommune

Afgørelse

Haderslev Kommune meddeler hermed dispensation til – i forbindelse med råstofgravning på begge sider – at fjerne 75 m af et beskyttet dige, beliggende på ovennævnte matrikel, ejet af L.A. Keglhøj ApS, Tornsangervej 8, 6100 Haderslev.

Dispensationen meddeles med flg. vilkår:

- at der etableres et 75 m langt og 5 m bredt hegn af hjemmehørende danske træer og buske, når arealet skal efterbehandles.
- at den del af diget som ikke fjernes, efterlades med en stejl og harmonisk afslutning ud mod det fjernede stykke.

Dispensationen bortfalder, hvis den ikke er udnyttet inden 3 år efter meddelelsen.

Lovgrundlag

Dispensationen er givet efter Museumslovens § 29 a, jf. § 29 j, stk. 2.

Sten- og jorddiger er beskyttet når de er med på landkort i målestoksforholdet 1:25.000 fra før 1.7.1992. Desuden omfatter beskyttelsen alle stendiger, alle offentlig ejede diger og alle diger i og ved beskyttede naturtyper – uanset om de er vist på de trykte kort eller ej.

Formålet med loven er at sikre de kulturhistoriske, biologiske og landskabelige interesser, der er knyttet til diger. Bestemmelserne om beskyttede diger er udformet som en forbudsbestemmelse, men Kommunen kan i særlige tilfælde dispensere herfra til f.eks. at nedlægge et digestykke.

Med formulering, at der kun i "særlige tilfælde" kan dispenseres fra forbuddet mod tilstandsændringer, er det angivet, at der kun sjældent kan gøres egentlige undtagelser, i hvert fald for så vidt angår væsentlige indgreb som nedlæggelse.



Med "særlige tilfælde" sigtes til væsentlige samfundsmæssige interesser, der i den konkrete sag vil kunne medføre en tilsidesættelse af de bevaringsinteresser, bestemmelsen skal sikre.

Redegørelse

Diget er ca. 2-3 m bredt, 0,5-1,5 m højt og bevokset med græs og buske. Der er tale om et dige, som forekommer på de danske målebordsblade fra 1901 -1971.

Diget er beliggende i retning øst-vest og danner skel mellem matr. nr. 177 Arnitlund, Vedsted mod nord og matr. nr. 209 Arnitlund, Vedsted mod syd. På jordstykket syd for diget har der været gravet efter råstoffer, mens der på jordstykket nordfor (matr. nr. 177) er planlagt at indvinde råstoffer.

Diget ønskes fjernet som følge af råstofindvinding jf. råstoflovens § 8 om samordningspligten.

Museum Sønderjylland er blevet hørt i forbindelse med ansøgningen om fjernelse af diget. De oplyser at diget ud fra kortmateriale formodes at være etableret i begyndelsen af 1900-tallet og skal ses i sammenhæng med, at der i den periode er blevet etableret en hel række diger i området

Det fremstår relativt velbevaret og er mod øst bevokset med græs og mod vest med græs og buske.

Både vest og syd for det berørte dige er der foregået og foregår der stadig en omfattende grusindvinding, hvilket har betydet, at landskabet har ændret karakter og også vil gøre det fremover. Der er dog i området stadig bevaret en del diger og markskel, som kan føres tilbage til udskiftningstiden. De fortæller om de vanskeligheder, som bønderne tidligere stod overfor, da de skulle fordele den sandede og magre jord imellem sig. En udvikling der blev sat i gang med de store landsbrugsreformer i 1700-tallet og som er fortsat langt op i tid.

Museum Sønderjylland vurderer, at diget har kulturhistorisk fortællerværdi. Værdien vil blive forringet, hvis hele diget eller en stor del af det fjernes.

Begrundelse

Museum Sønderjylland vurderer at digets kulturhistoriske fortællerværdi vil blive forringet, hvis hele diget eller en stor del af det fjernes. Ved det ansøgte vil 75 m af det 217 m lange dige blive fjernet.

Kommunen vurderer, at diget er bevaringsværdigt ud fra kulturhistoriske, biologiske og landskabelige interesser. Diget fremstår dog allerede i dag som kunstigt hævet i forhold til det omgivende terræn mod syd og når der i fremtiden også vil blive gravet råstoffer på arealet mod nord vil diget ligge kunstigt hævet sammenlignet med det omgivende terræn. En fastholdelse af digets tilstedeværelse vil således være ødelæggende for et harmonisk landskabsudtryk fremover, ligesom diget vil vanskeliggøre en råstof- og jordbrugsmæssig udnyttelse af en del af området.

Haderslev Kommune vurderer, at digetstykket er omfattet af de særlige tilfælde, hvor der kan dispenseres til at fjerne det, idet der ved fjernelsen af digestykket tages hensyn til den samfundsmæssige interesse i at sikre en hensigtsmæssig indvinding af råstoffer.



Det vurderes i øvrigt, at ved kun at fjerne en del af diget kan de kulturhistoriske interesser i området bevares.

Endvidere vurderes det, at reetablering efter afsluttet råstofgravning ikke vil være hensigtsmæssigt, da terrænet vil ligge i et helt andet niveau og et reetableret dige her ikke vil være kulturhistorisk autentisk. De biologiske og i et vist omfang de landskabelige interesser kan tilgodeses ved, at der i forbindelse med efterbehandling af arealet efter afsluttet råstofgravning etableres et levende hegn af hjemmehørende danske træer og buske.

Klagebestemmelser

Der kan, indenfor 4 uger fra modtagelsen af afgørelsen, klages over afgørelsen til Naturklagenævnet. Afgørelsen kan også påklages af en række interesseorganisationer m. fl. Se vedlagte klagevejledning.

Venlig hilsen

Birgitte Myrtue
Natur

Kopi af afgørelsen er sendt til følgende:

Region Syddanmark v. Anette Kure Hansen, Anette.Kure.Hansen@rsyd.dk

Ansøger: Eigil Jensen A/A, Stilbjergvej 2, 7190 Billund, kj@eigiljensen.dk

Ejer: LA Keglhøj Aps, Tornsangervej 8, 6100 Haderslev, info@henrybjerg.dk

Danmarks Naturfredningsforening (dnhaderslev-sager@dn.dk)

Danmarks Naturfredningsforenings lokalkomité (bent.karlsson@mail.dk)

Dansk Ornitologisk Forening (natur@dof.dk)

Dansk Ornitologisk Forening, Sønderjylland v/ Jørn V. Sørensen, Kongevej 64, 6100

Haderslev (haderslev@dof.dk)

Friluftsrådet, v/ Martin Martinsen, Birkevej 5a, 6100 Haderslev m.martinsen@mail.tele.dk

Haderslev Museum, planer@museum-sonderjylland.dk

Kulturstyrelsen: fortidsminder@kulturstyrelsen.dk

Vedlagt klagevejledning og kortmateriale.



Klagevejledning

Museumslovens § 29a

Afgørelser truffet efter Museumslovens § 29a kan i medfør af § 29t påklages til Naturklagenævnet af

1. adressaten for afgørelsen,
2. ejeren af den ejendom, som afgørelsen berører,
3. offentlige myndigheder,
4. lokale foreninger og organisationer, som har en væsentlig interesse i afgørelsen,
5. landsdækkende foreninger og organisationer, hvis hovedformål er beskyttelse af natur og miljø, og
6. landsdækkende foreninger og organisationer, som efter deres formål varetager væsentlige rekreative interesser, når afgørelsen berører sådanne interesser.

Ved klage efter nr. 5 og 6 kan Naturklagenævnet kræve, at foreningerne eller organisationerne dokumenterer deres klageberettigelse ved indsendelse af vedtægter eller på anden måde.

Klagen skal være skriftlig og være modtaget af Haderslev kommune inden 4 uger efter, at afgørelsen er offentliggjort. For afgørelser, der ikke offentliggøres, regnes fristen fra den dato, hvor afgørelsen er modtaget.

Klagen stiles til Naturklagenævnet og sendes til Haderslev Kommune, Teknik- og miljøservice, Rådhuscentret 7, 6500 Vojens. Haderslev Kommune sender klagen videre til Naturklagenævnet med kopi af sagens akter. I vil modtage kopi af kommunens brev til Naturklagenævnet.

En tilladelse må ikke udnyttes, før klagefristen er udløbet. Er der klaget rettidigt, må tilladelsen ikke udnyttes, medmindre Naturklagenævnet bestemmer andet.

Hvis I vil indbringe afgørelsen for domstolene, skal dette ske inden 6 måneder efter, at afgørelsen er meddelt eller offentliggjort.

Betaling

Det er en betingelse for Naturklagenævnets behandling af din klage, at du indbetaler et gebyr på 500 kr. til Naturklagenævnet. Nævnet vil sende dig en opkrævning på gebyret, når nævnet har modtaget klagen fra kommunen. Naturklagenævnet vil ikke påbegynde behandlingen af klagen, før gebyret er modtaget. Vejledning om gebyrordningen kan findes på Naturklagenævnets hjemmeside (www.nkn.dk). Gebyret tilbagebetales, hvis du får helt eller delvis medhold i din klage.

Miljø- og Fødevarerministeriet
Naturstyrelsen

Lundolph Anton Jessen
Tornsangervej 8
6100 Haderslev.

Vadehavet
J.nr. NST-321-05642
Ref. pjens
Den 17. februar 2016

Afgørelse

Naturstyrelsen giver hermed **tilladelse efter skovloven** til råstofgravning på matr. nr. 177, 234 og del af 182 Arnitlund, Vedsted i Haderslev Kommune. Der vedlægges kort, hvoraf gravningens placering og omfang fremgår.

Vilkår

1. Der udlægges 150 % erstatningsskov, svarende til i alt 16,5 ha, såfremt projektet gennemføres fuldt ud som ansøgt. Skovloven giver mulighed for frit at udlægge 10 % af den samlede erstatningsskov som åbne naturarealer.
2. For hver gang en ny graveetape påbegyndes, skal der forinden være truffet afgørelse om etablering af erstatningsskov på mindst 150 % af etapens størrelse. Der skal dog højst etableres 16,5 ha erstatningsskov i alt.
3. I forbindelse med gravning af de følgende etaper kan det afgravede areal godkendes til udlæg af erstatningsskov i det omfang arealet skønnes at opfylde skovlovens krav til at arealet kan blive fredskovspligtigt efter lovens § 4.
4. Et areal svarende til minimum 50% af den samlede erstatningsskov tilplantes med hjemmehørende løvtræarter.
5. Område C og D anvendes til lysåben natur indtil råstofindvindingen påbegyndes.
6. Der skal inden en ny graveetape indledes stilles sikkerhed i form af en bankgaranti for etablering af erstatningskovsarealer svarende til 150% af etapens areal. Rydning af skovareal til råstofindvindingen må ikke begyndes før Naturstyrelsen har modtaget sikkerhedsstillelsen. Der skal stilles sikkerhed svarende til 40.000 kr./ha erstatningsskov for hver etape. Sikkerhedsstillelsen kan nedskrives i takt med at erstatningskovsarealerne er etableret. Sikkerhedsstillelsen skal stilles som en anfordringsgaranti og stiles til Naturstyrelsen, Haraldsgade 53, 2100 København Ø.
7. At vilkårene tinglyses på ejendommen for ejers regning.

Afgørelsen er truffet i medfør af § 38, jf. § 11, stk. 1, § 39 og § 40 i skovloven (lovbekendtgørelse nr. 678 af 14. juni 2013, som ændret ved § 3 i lov nr. 86 af 28. januar 2014) og §1, §4, §5 og §10 i bekendtgørelse om erstatningsskov (nr. 1185 af 7. december 2011).

Denne afgørelse vedrører kun forholdet til skovloven. Kommunen kan oplyse hvilke andre tilladelser, der eventuelt er nødvendige. Hvis råstofgravningen medfører rydning af skov, skal rydningen dog meddeles til kommunen med henblik på en vurdering af, om rydningen kræver en vurdering af projektets virkninger på miljøet (VVM).

Giver regionen afslag i medfør af anden lovgivning, falder en evt. tilladelse efter skovloven bort.

Tilladelsen bortfalder, hvis den ikke er udnyttet senest 10 år efter, at den er meddelt, jf. skovlovens § 42.

Fortidsminder

Da det er muligt, at der findes jordfaste fortidsminder på arealet, skal du være opmærksom på følgende bestemmelser i museumsloven:

- § 25, hvorefter den, for hvis regning et jordarbejde skal udføres, forud for igangsætning af arbejdet kan anmode vedkommende kulturhistoriske museum om en udtalelse med stillingtagen til, om arbejdet indebærer risiko for ødelæggelse af væsentlige fortidsminder.
- § 27, hvorefter jordarbejdet skal standses ved fund af spor af menneskelig virksomhed, der er efterladt fra tidligere tider, dvs. strukturer, konstruktioner, bygningsgrupper, bopladser, grave og gravpladser, flytbare genstande og monumenter og den sammenhæng, hvori disse spor er anbragt. Eventuelle fund skal straks anmeldes til kulturministeren eller det nærmeste statslige eller statsanerkendte kulturhistoriske museum.

Redegørelse for sagen

Naturstyrelsen modtog d. 23. september 2015 et høringsbrev vedrørende ansøgning om råstofindvinding på matr. 177, 234 samt en del af 182 Arnithlund. Den 19. oktober sender Naturstyrelsen et høringssvar til Region Syddanmark, hvoraf praksis efter skovloven fremgår. Da det pågældende område er udpeget som regionalt graveområde, må det som udgangspunkt forudsættes, at afvejningen af råstofinteresserne overfor hensynet til fredskovspligten er sket i forbindelse med fastlæggelsen af graveområdet, og Naturstyrelsen er derfor imødekommende i forhold til at dispensere efter skovloven. Region Syddanmark orienteres endvidere om, at ved en eventuel tilladelse vil der blive stillet vilkår om erstatningsskov på 150% af graveområdet.

Den 22/10-2015 modtager Naturstyrelsen en konkret ansøgning om råstofindvinding på det pågældende område. Region Syddanmark er afsender af ansøgningen på vegne af ejer. Der aftales og gennemføres besigtigelse d. 23. november 2015.

Af høringsbrevet (d. 23. september) fremgår det, at arealet udgør i alt ca. 11 ha. Dette kunne bekræftes ved opmåling. Af ansøgning om råstoftilladelse fremgår det, at råstofgravningen ønskes afsluttet i 2025. Området ønskes afgravet i 2 etaper (jf. ansøgning). Etape 1 og 2 udgøres af henholdsvis område A-B og område C-D på det vedlagte kort.

Af kortbilag fremgår det, at den sydlige del af matrikel 182 Arnithlund, Vedsted friholdes for råstofindvinding mens der indvindes på hele matrikel 177 og 234 Arnithlund, Vedsted. Ved besigtigelsen kunne det konstateres, at arealet på matrikel nr. 182 Arnithlund, Vedsted er ryddet for træer. Ifølge ejer skyldes dette, at træerne væltede i forbindelse med stormene i 2013. Matrikel 234 Arnithlund, Vedsted er bevokset med fortrinsvis omorika, mens matrikel 177 Arnithlund, Vedsted er bevokset med contorta- og bjergfyr.

Ejer ønsker, at anvende det reetablerede indvindingsarealet som en del af erstatningsskoven efter endt indvinding. Naturstyrelsen har fra ejers konsulent modtaget en tilplantningsplan for det reetablerede område d. 18/12-2015.

EF habitatarter

Naturstyrelsen har ikke kendskab til habitatarter i området. Der er tale om henholdsvis stormfældet områder og ung nåleskov. Naturstyrelsen vurderer derfor, at sandsynligheden for tilstedeværelse af habitatarter er meget lav.

EF habitat- eller fuglebeskyttelsesområde

Arealerne er ikke beliggende i et Natura 2000 område.

Begrundelse for afgørelsen

Efter skovlovens § 11, stk. 1, må der på fredskovspligtige arealer ikke opføres bygninger, etableres anlæg, gennemføres terrænændringer, herunder råstofgravning, eller anbringes affald uden sammenhæng med skovdriften. Efter § 38 kan der dog gives dispensation, når særlige grunde taler for det.

Praksis for dispensation er meget restriktiv. I praksis gives kun dispensation, hvis der ikke kan findes en placering uden for fredskov, og hvis hensynet til overordnede samfundsmæssige formål vejer tungere end hensynet til at bevare arealet som fredskov.

I et område, der i regionplanen er udpeget som regionalt graveområde, forudsættes det som udgangspunkt, at den samfundsmæssige afvejning af hensynet til at kunne udnytte eksisterende råstofforekomster overfor hensynet til at bevare fredskoven er sket i forbindelse med fastlæggelsen af graveområderne.

Det pågældende areal er i regionplanen udlagt som regionalt graveområde. Hverken planlægningsbestemmelser, fredninger eller servitutter er til hinder for gravningen.

På den baggrund finder Naturstyrelsen, at der kan gives tilladelse til råstofgravningen på de ovennævnte vilkår.

Der stilles vilkår om erstatningsskov svarende til 150% af beregningsarealet, da der er tale om arealer med almindelig skovbevoksning (§4 i bekendtgørelse om erstatningsskov (nr. 1185 af 7. december 2011)).

Ved dispensation fra fredskovsplikten til at rydde skov på arealer, som reetableres med skov, kan de reetablerede arealer indgå i erstatningsarealet. Dette gælder dog kun, hvis der sker en etapevis rydning og reetablering af et større areal, og hvis den skov, der reetableres, kan blive fredskovspligtig efter skovloven (§5 bekendtgørelse om erstatningsskov (nr. 1185 af 7. december 2011)). Der er her tale om en etapevis reetablering af graveområderne, derfor kan de reetablerede områder indgå som en del af erstatningsskovens areal på de ovennævnte vilkår.

Den, der skal etablere erstatningsskov, skal overfor Naturstyrelsen stille sikkerhed i form af en bankgaranti eller lignende for etablering af erstatningsskoven inden for en nærmere angiven frist (§10 bekendtgørelse om erstatningsskov (nr. 1185 af 7. december 2011)). I forbindelse med større råstofgravninger eller andre større projekter, som sker i etaper over en længere årrække, skal der stilles bankgaranti for etablering af det samlede erstatningsareal. Bankgarantien kan frigives efterhånden som vilkåret om erstatningsskov opfyldes. Garantien stilles som en anfordringsgaranti.

Under hensyn til at vilkårene er af varig karakter og senere ejere af ejendommen skal være orienteret om vilkårene, stilles krav om at disse tinglyses på ejendommen for ejerens regning.

Klagevejledning m.v., jf. § 60 og §§ 62 – 64 i skovloven

Afgørelsen kan påklages til Natur- og Miljøklagenævnet. Følgende er klageberettigede:

- Adressaten for afgørelsen.
- Enhver, som i øvrigt har en individuel væsentlig interesse i sagen.
- En berørt nationalparkfond oprettet efter lov om nationalparker.
- Landsdækkende foreninger og organisationer, hvis hovedformål er beskyttelse af natur og miljø.
- Landsdækkende foreninger og organisationer, som efter deres formål varetager væsentlige rekreative interesser, når afgørelsen berører sådanne interesser.
- Lokale foreninger og organisationer, som har en væsentlig interesse i afgørelsen.

Klagefristen er 4 uger. Hvis du ønsker at klage over denne afgørelse, kan du klage til Natur- og Miljøklagenævnet. Du klager via Klageportalen, som du finder et link til på forsiden af www.nmkn.dk. Klageportalen ligger på www.borger.dk og www.virk.dk. Du logger på www.borger.dk eller www.virk.dk, ligesom du plejer, typisk med NEM-ID. Klagen sendes gennem Klageportalen til den myndighed, der har truffet afgørelsen. En klage er indgivet, når den er tilgængelig for myndigheden i Klageportalen. Når du klager, skal du betale et gebyr på kr. 500. Du betaler gebyret med betalingskort i Klageportalen.

Natur- og Miljøklagenævnet skal som udgangspunkt afvise en klage, der kommer uden om Klageportalen, hvis der ikke er særlige grunde til det. Hvis du ønsker at blive fritaget for at bruge Klageportalen, skal du sende en begrundet anmodning til den myndighed, der har truffet afgørelse i sagen. Myndigheden videresender herefter anmodningen til Natur- og Miljøklagenævnet, som træffer afgørelse om, hvorvidt din anmodning kan imødekommes.

Tilladelsen må ikke udnyttes, før klagefristen er udløbet. Hvis der klages over afgørelsen, må tilladelsen ikke udnyttes, før Natur- og Miljøklagenævnet har truffet afgørelse eller bestemmer andet.

Hvis du vil indbringe afgørelsen for domstolene, skal sagen anlægges inden 6 måneder fra meddelelsen af afgørelsen.

Du er velkommen til at kontakte Naturstyrelsen på tlf. nr. 7254 3000, hvis du har spørgsmål til afgørelsen.

Med venlig hilsen

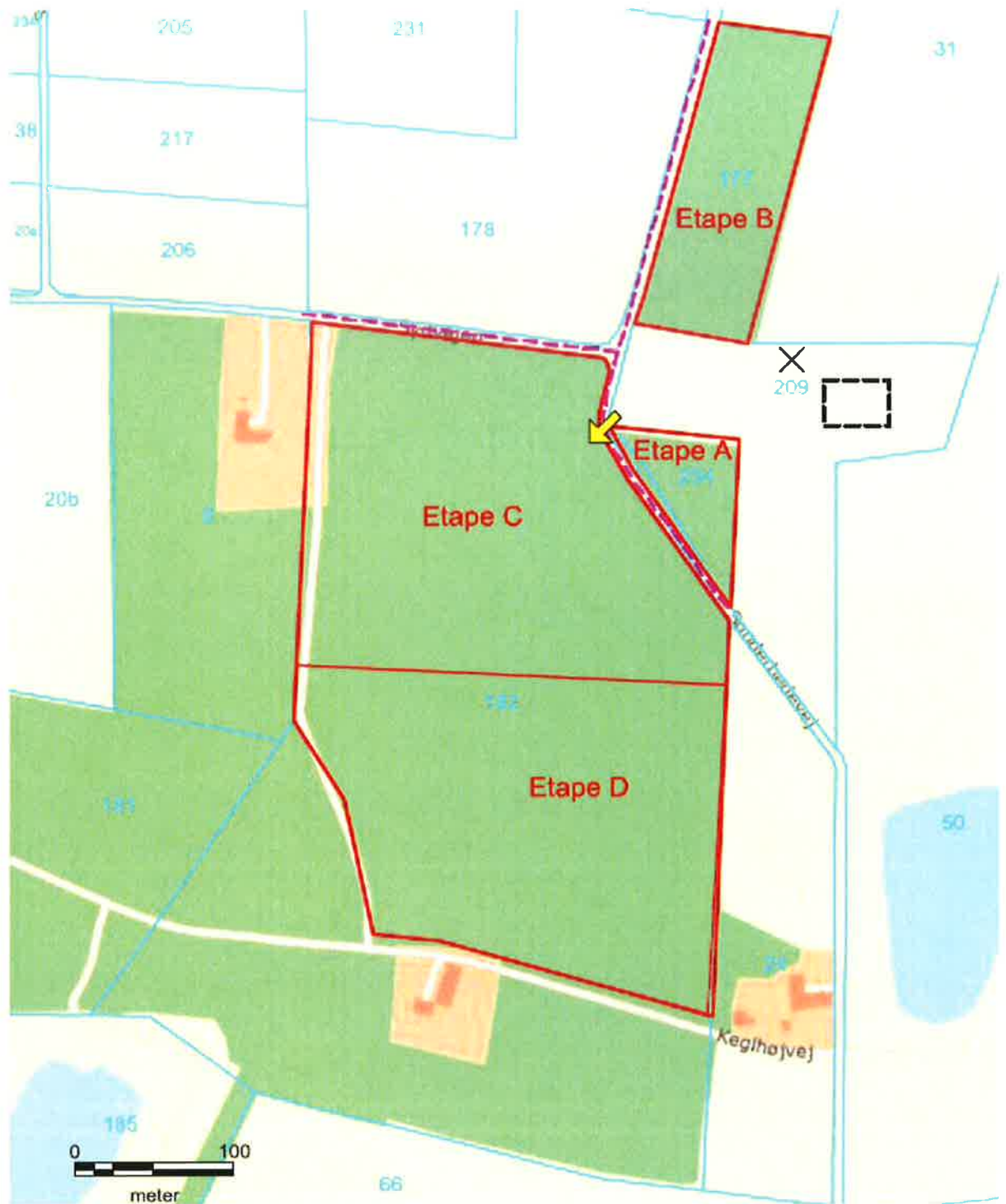


Per Lyngje Jensen
Forstfuldmægtig
Naturstyrelsen Vadehavet
Dir tlf.: (+45) 72543699
pjens@nst.dk

Kopi til:

- Eventuelle klageberettigede med væsentlig individuel interesse i sagen
- Region Syddanmark
- Dansk Botanisk Forening, sager i Jylland: nbu_jyl@botaniskforening.dk
- Danmarks Naturfredningsforening, Masnedøgade 20, 2100 Kbh. Ø dn@dn.dk
- Friluftsrådet, kredsformanden
<http://www.friluftsradet.dk/indhold/friluftsradet-lokalt/find-din-kreds.aspx>
- Dansk Ornitologisk Forening centralt natur@dof.dk samt kommuneafdelingen af DOF <http://www.dofbasen.dk/KOMMUNER/index.php?id=index>
- Kommunen og andre myndigheder som har været inddraget i sagen
- Det lokale museum

Naturstyrelsen er bemyndiget til at træffe afgørelse på miljøministerens vegne i medfør af § 17 i bekendtgørelse om henlæggelse af opgaver og beføjelser til Naturstyrelsen (bek. nr. 973 af 29. august 2014).



Signaturforklaring

- Graveområde
- Kommunevej, der påtænkes sænket
- ↙ Adgang
- × Affaldscontainer
- Knuser



ANMELDELSESSKEMA – Screening for VVM-pligt iht. VVM-bekendtgørelsen (Bek.nr.:1654 af 27. december 2013)
 VVM-bekendtgørelsens Bilag 5

Bilag 6

Basisoplysninger	Tekst				
Projektbeskrivelse (kan vedlægges)	Nyt graveområde				
Navn, adresse, telefonnr. og e-mail på bygherre	Eigil Jensen A/S, Stibjergvej 2a, 7190 Billund – ki@eigiljensen.dk – 75 33 10 24 / 22 24 64 60				
Navn, adresse, telefonnr. og e-mail på kontaktperson	Kim Jensen, Eigil Jensen A/S - Stibjergvej 2a, 7190 Billund – ki@eigiljensen.dk – 75 33 10 24/ 22 24 64 60				
Projektets adresse, matr. Nr. og ejerlav	Keglhøjvej, Over Jerstal - matr. 2F				
Projektet berører følgende kommune eller kommuner (omfatter såvel den eller de kommuner, som projektet er placeret i, som den eller de kommuner, hvis miljø kan tænkes påvirket af projektet)	Haderslev kommune				
Oversigtskort i målestok 1:50.000	Kort 1:25.000 er vedlagt grave- og efterbehandlingsplan				
Kortbilag i målestok 1:10.000 eller 1:5.000 med indtegnning af anlægget og projektet (vedlægges dog ikke for strækningsanlæg)	Målestok angives: Kortbilag 1:2.000 og 1:4.000 er vedlagt grave- og efterbehandlingsplan				
Forholdet til VVM reglerne	<table border="1"> <thead> <tr> <th>Ja</th> <th>Nej</th> </tr> </thead> <tbody> <tr> <td></td> <td>X</td> </tr> </tbody> </table>	Ja	Nej		X
Ja	Nej				
	X				
Er projektet opført på bilag 1 til denne bekendtgørelse	Hvis ja, er der obligatorisk VVM-pligtigt. Angiv punktet på bilag 1:				
Er projektet opført på bilag 2 til denne bekendtgørelse	Hvis ja, angiv punktet på bilag 2				

Projektets karakteristika	Tekst
<p>1. Hvis bygherren ikke er ejer af de arealer, som projektet omfatter angives navn og adresse på de eller den pågældende ejer, matr. nr og ejerlav</p>	<p>L.A. Keglhøj ApS Tomsangervej 8 6100 Haderslev</p>
<p>2. Arealanvendelse efter projektets realisering</p> <p>Det fremtidige samlede bebyggede areal i m²</p> <p>Det fremtidige samlede befæstede areal i m²</p>	<p>0 m2</p> <p>0 m2</p>
<p>3. Projektets areal og volumenmæssige udformning</p> <p>Er der behov for grundvandsenkning i forbindelse med projektet og i givet fald hvor meget i m</p> <p>Projektets samlede grundareal angivet i ha eller m²</p> <p>Projektets bebyggede areal i m²</p> <p>Projektets nye befæstede areal i m²</p> <p>Projektets samlede bygningsmasse i m³</p> <p>Projektets maksimale bygningshøjde i m</p>	<p>Nej</p> <p>7 ha</p> <p>0m3</p> <p>0 m3</p> <p>0 m</p>
<p>4. Projektets behov for råstoffer i anlægsperioden</p> <p>Råstofforbrug i anlægsperioden på type og mængde:</p> <p>Vand- mængde i anlægsperioden</p> <p>Affaldstype og mængder i anlægsperioden</p> <p>Spildevand – mængde og type i anlægsperioden</p> <p>Håndtering af regnvand i anlægsperioden</p> <p>Anlægsperioden angivet som mm/åå – mm/åå</p>	<p>0 m3 gravningen foregår ved nabo arealerne</p> <p>0 m3</p> <p>0 m3</p> <p>0 m3</p> <p>0m3</p> <p>Den nye tilladelse for driftsperioden søges fra Tilladelsesdato 2015 – tilladelsesdato 2025</p>

Projektets karakteristika	Tekst
5. Projektets kapacitet for så vidt angår flow ind og ud samt angivelse af placering og opbevaring på kortbilag af råstoffet/produktet i driftsfasen: Råstoffer – type og mængde i driftsfasen Mellemprodukter – type og mængde i driftsfasen Færdigvarer – type og mængde i driftsfasen Vand – mængde i driftsfasen	160.000 udgraves og transporters bort pr. år. 0 0 0
6. Afaldstype og mængder, som følge af projektet i driftsfasen: Farligt affald: Andet affald: Spildevand til renselanlæg: Spildevand med direkte udløbning til vandløb, sø, hav: Håndtering af regnvand:	2.500 i olieprodukter – afhentes af Gunnar Lund (olieservice) Lidt jernskrot – brugt solde fra sorteringsanlæg Opsamlers i tank og køres væk til godkendt renselanlæg Intet Siver ned i grusgraven

Projektets karakteristika	Ja	Nej	Tekst
7. Forudsætter projektet etablering af selvstændig vandforsyning			Benytter sig af allerede eksisterende boring 115-1633
8. Er anlægget eller dele af anlægget omfattet af standardvilkår http://www.mst.dk/virksomhed_og_myndighed/Industri/Goedkendelse+af+listeVirksomheder/Branchebilag/		x	Hvis "ja" angiv hvilke. Hvis "nej" gå til punkt 10
9. Vil anlægget kunne overholde alle de angivne standardvilkår			Hvis "nej" angives og begrundes hvilke vilkår, der ikke vil kunne overholdes.
10. Er anlægget eller dele af anlægget omfattet af BREF-dokumenter - http://www.mst.dk/virksomhed_og_myndighed/Industri/BAT-+bedst+tilgaengelige+teknik/		x	Hvis "ja" angiv hvilke. Hvis "nej" gå til pkt. 12.
11. Vil anlægget kunne overholde de angivne BREF-dokumenter			Hvis "nej" angives og begrundes hvilke BREF-dokumenter, der ikke vil kunne overholdes.
12. Er anlægget eller dele af anlægget omfattet af BAT-konklusioner - http://www.mst.dk/virksomhed_og_myndighed/Industri/BAT-+bedst+tilgaengelige+teknik/		x	Hvis "ja" angiv hvilke. Hvis "nej" gå til punkt 14.

Projektets karakteristika	Ja	Nej	Tekst
13. Vil anlægget kunne overholde de angivne BAT-konklusioner			Hvis "nej" angives og begrundes hvilke BAT-konklusioner, der ikke vil kunne overholdes.
14. Er projektet omfattet af en eller flere af Miljøstyrelsens vejledninger eller bekendtgørelser om støj. http://www.mst.dk/Virksomhed_og_myndighed/Stoel/regler_vejledninger/Overstigt_vejledninger/vejledningerogangvisninger.htm	x		Hvis "ja" angives navn og nr. på den eller de pågældende vejledninger eller bekendtgørelser. Hvis "nej" gå til pkt. 17.
15. Vil anlægsarbejdet kunne overholde de vejledende grænseværdier for støj og vibrationer – jf. ovenfor	x		Hvis "nej" angives overskridelsens omfang og begrundelse for overskridelsen Anlægsarbejdet er gennemført i den foregående tilladelsesperiode.
16. Vil det samlede anlæg, når projektet er udført, kunne overholde de vejledende grænseværdier for støj og vibrationer – jf. ovenfor	x		Hvis "nej" angives overskridelsens omfang og begrundelse for overskridelsen I den normale driftssituation foregår en del af arbejdet i graven under terræn. Det vil være sjældent at alle maskiner arbejder samtidig, hele dagen, og endelig er der etableret støjvolde mod nærmeste naboer. Hvis "ja" angives navn og nr. på den eller de pågældende vejledninger, regler eller bekendtgørelser.
17. Er projektet omfattet Miljøstyrelsens vejledninger, regler og bekendtgørelser om luftforurening. http://www.mst.dk/Virksomhed_og_myndighed/Luft/Luftforurening_fra_virksomheder/luft_fra_virksomheder/vejledninger_og_bekendtgørelser/Vejledninger_og_bekendtgørelser.htm			Hvis "nej" gå til pkt. 20.
18. Vil anlægsarbejdet kunne overholde de vejledende grænseværdier for luftforurening – jf. ovenfor			Hvis "Nej" angives overskridelsens omfang og begrundelse for overskridelsen.
19. Vil det samlede anlæg kunne overholde de vejledende grænseværdier for luftforurening – jf. ovenfor			Hvis "Nej" angives overskridelsens omfang og begrundelse for overskridelsen.
20. Vil projektet give anledning til støvgener eller øgede støvgener - I anlægsperioden - I driftsfasen	x		Hvis "ja" angives omfang og forventet udbredelse. På tørre dage kan der forekomme støv efter lastbiler – dette forebygges ved at sprinkle med vand.

Projektets karakteristika	Ja	Nej	Tekst
21. Vil projektet give anledning til lugtgener eller øgede lugtgener <ul style="list-style-type: none"> - I anlægsperioden - I driftsfasen 		X	Hvis "ja" angives omfang og forventet udbredelse.
22. Vil anlægget som følge af projektet have behov for belysning som i aften og nattimer vil kunne oplyse naboarealer og omgivelserne. <ul style="list-style-type: none"> - I anlægsperioden - I driftsfasen 		X	Hvis "ja" angives og begrundes omfanget.
23. Er anlægget omfattet af risikobekendtgørelsen – jf. bekendtgørelse om kontrol med risikoen for større uheld med farlige stoffer nr. 1666 af 14. december 2006 https://www.retsinformation.dk/Forms/R0710.aspx?id=13011		X	

Projektets placering	Ja	Nej	Tekst
24. Forudsætter projektet dispensation fra eller ændring af den gældende lokalplan http://kort.plansystem.dk/searchlist.html		X	
25. Forudsætter projektet dispensation fra gældende bygge- og beskyttelseslinjer – jf. http://arealinformation.miljoportal.dk/distribution/		X	
26. Indebærer projektet behov for at begrænse anvendelsen af naboarealer		X	
27. Vil projektet kunne udgøre en hindring for anvendelsen af udlagte råstofområder: jf. http://arealinformation.miljoportal.dk/distribution/		X	
28. Er projektet tænkt placeret indenfor kystnærhedszonen: jf. http://arealinformation.miljoportal.dk/distribution/		X	

Projektets placering	Ja	Nej	Tekst
29. Forudsætter projektet rydning af skov: (skov er et bevokset areal med træer, som danner eller indenfor et rimeligt tidsrum ville danne sluttet skov af højstammede træer, og arealet er større end 1/2 ha og mere end 20 m bredt.)		✘	
30. Vil projektet være i strid med eller til hinder for realiseringen af en rejst fredningssag: http://arealinformation.miljoeportal.dk/distribution/		✘	
31. Afstanden fra projektet i luftlinje til nærmeste beskyttede naturtype i henhold til naturbeskyttelseslovens § 3: jf. http://arealinformation.miljoeportal.dk/distribution/			
32. Rummer § 3 området beskyttede arter og i givet fald hvilke: http://arealinformation.miljoeportal.dk/distribution/		✘	
33. Afstanden fra projektet i luftlinje til nærmeste fredede område – jf. http://arealinformation.miljoeportal.dk/distribution/			
34. Afstanden fra projektet i luftlinje til nærmeste Habitatområde (Natura 2000 områder, fuglebeskyttelsesområder og Ramsarområder) – jf. §		✘	
35. Vil det samlede anlæg som følge af projektet kunne overholde kvalitetskravene for vandområder og krav til udledning af forurenende stoffer til vandløb, søer eller havet, jf. bekendtgørelse nr. 1022 af 25. august 2010 https://www.retsinformation.dk/Forms/R0710.aspx?id=132956 og bekendtgørelse nr. 1339 af 21. december 2011 https://www.retsinformation.dk/Forms/R0710.aspx?id=139396 samt kvalitetsmålsætningen i vandplanen http://www.naturstyrelsen.dk/Vandet/Vandplaner/Offentlig_hoering/	✘		
36. Er projektet placeret i et område med særlige drikkevandinteresser - jf. http://arealinformation.miljoeportal.dk/distribution/	✘		Grusgraven er foregået i området de sidste ca. 50 år – området er udlagt til råstofområde.
37. Er projektet placeret i et område med registreret jordforurening – jf. http://arealinformation.miljoeportal.dk/distribution/		✘	

Projektets placering	Ja	Nej	Tekst
38. Er der andre lignende anlæg eller aktiviteter i området, der sammen med det ansøgte må forventes at kunne medføre en øget samlet påvirkning af miljøet (Kumulative forhold)		<input checked="" type="checkbox"/>	
39. Vil den forventede miljøpåvirkning kunne berøre nabolande		<input checked="" type="checkbox"/>	
40. En beskrivelse af de påtænkte foranstaltninger med henblik på at undgå, forebygge eller begrænse væsentlige skadelige virkninger for miljøet.		<input checked="" type="checkbox"/>	Alle maskiner er af nyere dato og dermed udstyret med de nyeste støjbekæmpende anordninger.

41. Undertegnede erklærer herved på tro og love rigtigheden af ovenstående oplysninger.

Dato: 25/9-15

Bygherre/anmelder: _____



Vejledning

Skemaet udfyldes af bygherren eller dennes rådgiver baseret på bygherrens viden om eget projekt sammenholdt med de oplysninger og vejledninger, der henvises til via skemaet link. Det forudsættes således, at bygherren eller dennes rådgiver er fortrolig med den miljølovgivning som projektet omfattes af. Bygherren skal ikke gennem præcise beregninger angive projektets forventede påvirkninger, men alene tage stilling til overholdelsen af vejledende grænseværdier, og angivne miljøforhold baseret på de oplysninger, der kan hentes på de angivne offentlige hjemmesider.

Farverne "rød/gul/grøn" angiver., hvorvidt det pågældende tema kan antages at kunne medføre, at projektet vurderes at kunne påvirke miljøet væsentligt og dermed være VVM-pligtigt. "Rød" angiver en stor sandsynlighed for VVM-pligt og "grøn" en minimal sandsynlighed for VVM-pligt. Hvis feltet er sort, kan spørgsmålet ikke besvares med ja eller nej. VVM-pligten afgøres dog af Regionen.