



DK Råstof ApS
Engmarksvej 26
Jerlev
7100 Vejle

CVR: 31603706

Klima og Ressourcer
Kontaktperson: Curt Kyhn
E-mail: curt.kyhn@rsyd.dk
Direkte tf.: 7663 1922

Dato: 13. maj 2020
Journal nr.: 19/24487
Grav ID: 6301307004

Side 1 af 8

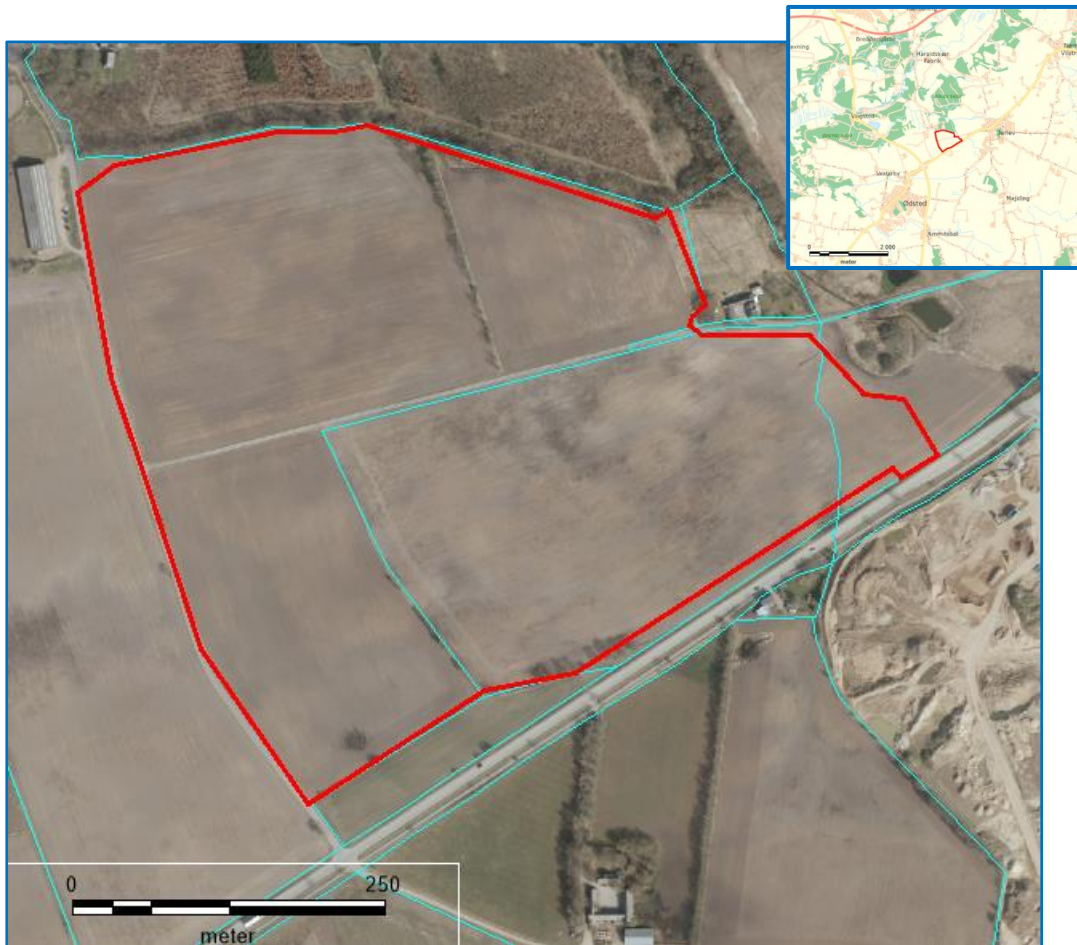
Dispensation til modtagelse af uforurenet jord i råstofgrav på den vestlige del af matr.nr. 3a og hele matr.nr. 3b Høllund By, Ødsted samt del af matr.nr. 10o Jerlev By, Jerlev, Vejle Kommune.

Gælder indtil 13. maj 2030.

Region Syddanmark meddeler hermed dispensation til modtagelse af 800.000 m³ uforurenet jord på del af matr.nr. 3a og hele matr.nr. 3b Høllund By, Ødsted samt del af matr.nr. 10o Jerlev By, Jerlev. Dispensationen meddeles efter jordforureningslovens § 52 stk. 2 nr. 3. Dispensationen blev sendt i høring ved brev af 26. marts 2020. Der er ikke modtaget bemærkninger til høringsbrevet.

Resumé

- Regionen giver hermed dispensation til at tilføre uforurenet jord til råstofgraven på de vilkår, der fremgår af dette brev.
- Dispensationen gælder frem til det tidspunkt, hvor arealet skal være efterbehandlet jf. råstoffilladelsen, senest ved udløb af tilladelse til råstofindvinding
- Dispensationen gælder indenfor arealet der er vist i figur 1 på næste side.
- Arealet ligger udenfor område med særlige drikkevandsinteresser og ingen nærliggende drikkevandsboringer.
- Region Syddanmark forventer at give tilladelse efter råstoflovens § 7, stk.1 til erhvervsmæssig indvinding af sand, grus og sten på ejendommen. Tilladelsen er gældende indtil udløb af tilladelse til råstofindvinding.
- Ansøger har fremsendt en graveplan/efterbehandlingsplan dateret 19. december 2018. Der skal efterbehandles til landbrug og natur med sø.
- Ansøger udarbejder instruks om egenkontrol, som skal godkendes af regionen inden dispensationen må udnyttes.
- Du er forpligtet til årligt at indberette om modtagelsen af tilført jord og råstofgravens restkapacitet til Region Syddanmark.
- Vi gør opmærksom på, at vi gemmer materialet om din ejendom i regionens database. Oplysningerne vil blive tilgængelige på Region Syddanmarks hjemmeside.



Figur 1: Dispensation til at tilføre jord inden for det markerede område

Der er efter jordforureningslovens § 52 stk.3 knyttet følgende vilkår til dispensationen:

Vilkår om jordens kvalitet

1. Til efterbehandling af råstofgraven må der tilføres uforurenet jord fra ikke-analysepligtige områder.
2. Endvidere må der tilføres uforurenet jord fra analysepligtige¹ områder, der overholder grænseværdierne for kategori 1 jord, jf. tabel 3 i jordflytningsbekendtgørelsen² Vi gør dog opmærksom på, at "50%-reglen" ikke finder anvendelse for jord til råstofgrave i Region Syddanmark

¹ Jord, der enten er forurenet, kortlagt efter jordforureningsloven, er fra offentlig vej, er områdeklassificeret eller stammer fra modtageanlæg for jord.

² Bekendtgørelse nr. 1452 af 7. december 2015 om anmeldelse og dokumentation i forbindelse med flytning af jord.

3. Er der andre stoffer i jorden jf. historikken end dem, der er anført i ovennævnte bekendtgørelse, skal man for immobile stoffer anvende de jordkvalitetskvalitetskriterier og for flygtige stoffer de grundvandskvalitetskriterier, der er listet i Miljøstyrelsens til en hver tid gældende "Liste over kvalitetskriterier i relation til forurennet jord og kvalitetskriterier for drikkevand"³. I tvivlstilfælde skal Region Syddanmark kontaktes.
4. Der må ikke modtages restprodukter (f.eks. asfalt, boremudder og slagger) eller andet affald (f. eks. murbrokker og plastic), jorden må ikke indeholde fremmedlegemer som f.eks. træ m.v. og der må ikke være misfarve eller mislugt, fx af olie eller kloak.
5. Der må ikke modtages jord med et forventeligt indhold på mere end 2 % organisk materiale (f.eks. kompost, gytje og tørv) i råstofgraven. Forbuddet gælder dog ikke slutafdækning, jf. vilkår 6.

Der skal udtages prøver til analyser af den modtagne jord, hvis det ikke ud fra en visuel inspektion, gennemgang af medfølgende blanketter eller oplysninger om jordens oprindelse i øvrigt med høj grad af sikkerhed kan konstateres, at den modtagne jord indeholder under 2 % organisk materiale.

6. Muldjord må ikke indbygges i råstofgraven, men skal anvendes til slutafdækning (maksimalt 30 – 50 cm tykkelse).

Vilkår om jordens placering og mængde samt afspærring

7. Den tilførte jord må modtages inden for det indrammede område, som er vist på figur 1, og opfyldningen skal foregå i overensstemmelse med Region Syddanmarks tilladelse til råstofindvinding for samme areal samt "Helhedsplan Jerlev Råstofgraveområde" Vejle Kommune, 23. januar 2012.
8. Der må ikke tilføres mere jord end nødvendigt for at sikre den løbende efterbehandling i henhold til den gældende indvindingstilladelse og efterbehandlingsplan.
9. Når råstofgraven er ubemandet, skal den være lukket med aflåst bom eller lignende, således at det ikke er muligt at læsse jord af.

Vilkår for egenkontrol

10. DK Råstof ApS udarbejder en instruks for egenkontrol, som indeholder beskrivelse af omfanget af tilsyn ved tippen, hvilke indikationer der fører til at vognlæs med jord (såvel analysepligtig som ikke-analysepligtig) afvises, hvordan en afvisning af vognlæs skal foregå og hvem der informeres herom

³ "Liste over kvalitetskriterier i relation til forurennet jord og kvalitetskriterier for drikkevand" fra MST.

11. Det er DK Råstof ApS` ansvar, at alle personer, der har med jordmodtagelse at gøre i graven, er bekendt med og lever op til instruksen for egenkontrol.
12. Instruks for egenkontrol skal sendes til og godkendes af regionen inden råstof-graven kan modtage uforurenet jord.
13. Al analysepligtig jord skal være ledsaget af et udfyldt skema for "Levering af fyld-jord" se vedlagte skema, kommunens anvisningsskema eller en anmeldelse på Jord-web. Ekstra skemaer kan hentes på Region Syddanmarks hjemmeside: <http://regionsyddanmark.dk/wm255544>.
14. Jorden skal som minimum være analyseret og kategoriseret i henhold til § 10 i Bekendtgørelse nr. 1452 af 7. december 2015 om anmeldelse og dokumentation i forbindelse med flytning af jord, jf. tabel 3 i jordflytningsbekendtgørelsen.
15. Ikke analysepligtig jord skal være ledsaget af skemaet "Levering af fyldjord" eller kommunens anvisningsskema med en beskrivelse af jordens historik.
16. Analysepligtig jord, der ved ankomsten ikke er analyseret, skal afvises. Afvises jorden skal den anvisende kommune orienteres med henblik på anvisning af alternativ bortskaffelse til den afviste jord.

Opbevaring og afrapportering af egenkontrol

17. Skemaerne for "Levering af fyldjord", kommunens anvisningsskema eller evt. udskrift fra Jord-web samt medfølgende analyseblanketter jf. jordflytningsbekendtgørelsen⁴ skal opbevares i mindst 3 år og skal efter anmodning være tilgængelige for Region Syddanmarks tilsyn.
18. Hvert år skal der senest den 1. marts indberettes et skema med oversigt over den tilførte mængde og en vurdering af, hvor stor restkapaciteten er. For hvert jordparti (jord fra samme adresse) skal skemaet oplyse om bygherre, opgravningsadresse, transportør, samlet jordmængde og leveringsperiode.

Indberetningen sker direkte på Region Syddanmarks hjemmeside:
<http://regionsyddanmark.dk/wm255544>

Opfyldelse af vilkår, ændringer, tilbagekaldelse og lovliggørelse

Såfremt vilkårene for modtagelse af jord i råstofgraven ikke overholdes, kan dispensationen tilbagekaldes, og der vil blive stillet krav om lovliggørelse.

Region Syddanmark kan ændre foranstående vilkår eller tilføje nye, hvis det vurderes nødvendigt for at sikre, at der ikke tilføres forurenet jord i råstofgraven.

Vilkårene betyder, at DK Råstof ApS skal godkende modtagelsen af jorden, inden den indbygges i råstofgraven. Virksomheden skal tjekke oplysningerne om den tidligere og nuværende anvendelse af det sted, hvorfra jorden stammer samt analyseresultaterne.

⁴ Bekendtgørelse nr. 1452 af 7. december 2015 om anmeldelse og dokumentation i forbindelse med flytning af jord.

Vi gør opmærksom på, at DK Råstof ApS er ansvarlig for, at jorden ikke indeholder fremmedlegemer eller er forurenet.

Offentliggørelse og klagevejledning

Hvis du/ I ønsker at klage over denne afgørelse, kan du/ I klage til Miljø- og Fødevareklagenævnet jf. jordforureningslovens § 77.

Du/ I klager via Klageportalen, som du/ I finder et link til på forsiden af www.nmkn.dk. Klageportalen ligger på www.borger.dk og www.virk.dk. Du/ I logger på www.borger.dk eller www.virk.dk, ligesom du/ I plejer, typisk med NEM-ID. Klagen sendes gennem Klageportalen til den myndighed, der har truffet afgørelsen.

En klage er indgivet, når den er tilgængelig for myndigheden i Klageportalen. Når du/ I klager, skal du/ I betale et gebyr på kr. 900 som privatperson og 1.800 som virksomhed. Du/ I betaler gebyret med betalingskort i Klageportalen.

Miljø- og Fødevareklagenævnet skal som udgangspunkt afvise en klage, der kommer uden om Klageportalen, hvis der ikke er særlige grunde til det.

Klageberettigede er afgørelsens adressat, grundejer, enhver der har individuel væsentlig interesse i sagens udfald, kommunalbestyrelsen og embedslægen.

Klagefristen udløber 4 uger efter, at afgørelsen er meddelt. Er afgørelsen offentligt bekendtgjort, regnes klagefristen dog altid fra bekendtgørelsen.

En klage over en afgørelse efter § 52 har ikke opsættende virkning, medmindre Miljø- og Fødevareklagenævnet træffer afgørelse om andet. Hvis ansøger vælger at udnytte dispensationen inden klagenævnets afgørelse foreligger, sker dette for ansøgers egen risiko.

Vi sender besked HVIS der indkommer klager.

Hvis afgørelsen ønskes prøvet ved en domstol, skal sagen være anlagt senest 12 måneder efter, at endelig afgørelse er truffet, jf. jfl §87.

Oplysninger om råstofgraven offentliggøres

- Dispensationen kan ses på regionens hjemmeside, så det fremgår, at vi har vurderet, hvorvidt råstofgraven må modtage uforurenet jord.
- Personoplysningsloven giver dig nogle rettigheder i forhold til de oplysninger, som Region Syddanmark indsamler, behandler og videregiver. Disse rettigheder fremgår af det vedlagte notat om rettigheder efter personoplysningsloven samt klagemulighed.

Sagens baggrund

Tilførsel af såvel forurenede som uforurenede jord til råstofgrave og tidligere råstofgrave er forbudt⁵. Region Syddanmark kan meddele dispensation fra forbuddet⁶, såfremt der ikke er risiko for forurening af vandindvindingsanlæg eller af grundvand, der forventes at indgå i den fremtidige drikkevandsforsyning, og andre tilsvarende miljømæssige hensyn ikke taler imod.

Ansøgningen

Region Syddanmark har den 27. februar 2019 modtaget ansøgning om modtagelse af uforurenede jord til grusgrav i Jerlev. Der er ansøgt om tilladelse jf. råstoflovens § 7 til råstofindvinding på et 22 ha stort areal på matr. nr. 10o Jerlev By, Jerlev, 3a og 3b Høllund By, Ødsted, Vejle Kommune. Der er tale om indvinding af sand, grus af sten i mængder af op til 250.000 m³ årligt.

Råstoftilladelsen

Region Syddanmark forventer at udarbejde tilladelse til råstofindvinding på de ansøgte vilkår. Tilladelsen vil gælde en 10-årig periode, og der vil ikke blive gravet under grundvandsspejl. Der vil ske efterbehandling til landbrugsdrift med natur i form af mindre sø.

Vilkårene til efterbehandling i gravetilladelsen vil fremgå af tinglyst deklARATION på arealet.

Miljøkonsekvensvurdering

Region Syddanmark har vurderet, at ansøgningen om gravetilladelse skal undergå en miljøkonsekvensvurdering. DK Råstof ApS har udarbejdet miljøkonsekvensrapport, hvor temaerne har været: mulig påvirkning af vandløb og grundvandsinteresser, landskabelige og naturmæssige forhold samt risiko for gener ved støj og støv⁷.

Geologi og naturforhold

Projektområdet ligger i et bakket morænelandskab med dødishuller og tunneldalen ca. 1.200 m mod nordvest, der munder ud i Vejle Fjord. Arealet ligger i område med drikkevandsinteresser (OD) og udenfor indvindingsopland til alment vandværk. Indvindingsoplandet til Jerlev Vandværk ligger mod øst og Ødsted Vandværk indvindingsopland ligger mod vest. Indvindingsboringerne fra de respektive vandværker befinder sig i en afstand af ca. 1.000 m fra projektområdet. Boringerne er filtersat i det primære magasin hhv 42 til 50 mut (kvartære aflejringer - "sand 4". DGU 124.258, 124.524 og 124.619) og 37,5 til 40 mut (tertiære aflejringer – Øvre Bastrup Sand. DGU 115.815 og 115.1274)⁸. Der er en nærliggende privat drikkevandsboring ca. 270 m vest for det kommende graveområde, som forsyner ejendommene Høllundvej 9 og 11. Der er kun få oplysninger om boringen, DGU 124.1490. Boringen er dog angivet til at indvinde fra 52 m.u.t.

Der er nord for graveområdet desuden tre borer DGU 115.585, DGU 124.602 og DGU 124.1131. Alle tre borer er filtersat fra 45-46 m.u.t og alle er overlejret af ca. 40 m moræneler.

Det primære magasins strømningsretning er nordlig, medens det overfladenære magasin følger terrænets topografi i en mere øst og nordøstlig⁹.

⁵ Jordforureningslovens § 52

⁶ Jordforureningslovens § 52, stk. 2. nr. 3

^{7, 9} Miljøkonsekvensrapport. Vedr. råstofindvinding ved Jerlev – matr. Nr. 10o Jerlev By, Jerlev 3a og 3b Høllund By, Ødsted. Orbicon, oktober 2019

⁸ Redegørelse for kortlægningsområderne Andkær og Jerlev-Vejle Syd, Naturstyrelsen, 2014.

Tilløb til Jerlev Bæk, som er et målsat vandløb, løber tæt op ad den østlige del af projektområdet. Ligeledes umiddelbart mod øst ligger et engareal, som er beskyttet efter nbl §3.

Regionens vurdering

Projektområdet ligger i OD og mellem to indvindingsoplande til hhv Jerlev og Ødsted Vandværk. Begge vandværker indvinder fra de primære magasiner i ca. 40-50 m.u.t. Magasinerne er godt beskyttet med lille nitratsårbarhed¹⁰ under de 39-40 m. moræneler. Der er dermed ingen hydraulisk kontakt til det overfladenære vandspejl i ca. 3 m.u.t., og der er ingen nærliggende private borer, som indvinder her fra. Det overfladenære magasin er ubeskyttet og har gennem årene været direkte påvirket af menneskelige aktiviteter som landbrug. Regionen vurderer derfor, at det vil være uegnet til drikkevandsindvinding nu og i fremtiden.

Der indvindes således ikke, så vidt regionen er orienteret, vand fra det øvre magasin. De 3 private borer beliggende 50-100 m nord for arealet og den enlige husholdningsboring læn- gere mod nordvest indvinder derimod alle vand fra det velbeskyttede primære magasin.

Strømningsretningen i de primære magasiner betyder, at vandværksboringerne for Ødsted ligger opstrøms og Jerlev Vandværksboringer ligger parallelt med graveområdet.

Overfladevand og overfladenært grundvand løber via kanaler, et forsinkelsesbassin samt et engareal til den nærliggende recipient¹¹. Forløbet nedsætter risikoen fra udledning af vand fra projektområdet potentielt indeholdende småpartikler og fremmedstoffer, og regionen vurderer derfor at deponering af uforurenet jord på de ansøgte arealer ikke vil påvirke vandløbet.

Regionens konklusion

Region Syddanmark konkluderer, at det øvre magasin har ringe dybde, helt overfladenært og ubeskyttet, og dermed ikke vil udgøre en drikkevandsressource, hverken i dag eller i fremtiden. Det primære magasin er derimod godt beskyttet af lerlaget med mægtighed op til 40 m. Regionen kan dermed meddele dispensation på de ovenfor nærmere fastsatte vilkår til modtagelse af uforurenet jord i råstofgraven på matr.nr.10o Jerlev By, Jerlev, 3a og 3b Høllund By, Ødsted.

Vi gør opmærksom på, at der i fremtiden kan komme ny viden og lovændringer, der ændrer på vurderingen af, hvorvidt jordtilførslen udgør en risiko for mennesker og miljø.

Vil du vide mere?

Oplysninger om meddelte dispensationer ligger på Region Syddanmarks hjemmeside <http://regionsyddanmark.dk/wm251904>. Den fulde lovtekst for jordforureningsloven og råstofloven kan findes på www.retsinfo.dk.

Har du spørgsmål til dette brev, er du velkommen til at ringe direkte til Curt Kyhn på tlf. 7663 1922 eller e-mail vjkr@rsyd.dk.

¹⁰ Redegørelse for kortlægningsområderne Andkær og Jerlev-Vejle Syd, Naturstyrelsen, 2014.

¹¹ Miljøkonsekvensrapport. Vedr. råstofindvinding ved Jerlev – matr. Nr. 10o Jerlev By, Jerlev 3a og 3b Høllund By, Ødsted. Orbicon, oktober 2019

Venlig hilsen

Curt Kyhn
Cand.scient.
Klima og Ressourcer

Bilag:

Om databeskyttelsesforordningen
Skemaet - "Levering af fyldjord"

Kopi af brev:

Steffen Buch Juul
Høllundvej 6
7100 Vejle

Knud Rasmussen
Hesselballevej 19
7100 Vejle

Sundhedsstyrelsen - sesyd@sst.dk,
att.: Styrelsen for Patientsikkerhed
Tilsyn og Rådgivning Syd , Nytorv 2, 1. sal, 6000 Kolding

Vejle Kommune, teknikogmiljo@vejle.dk
att.: Betina Uttrup