



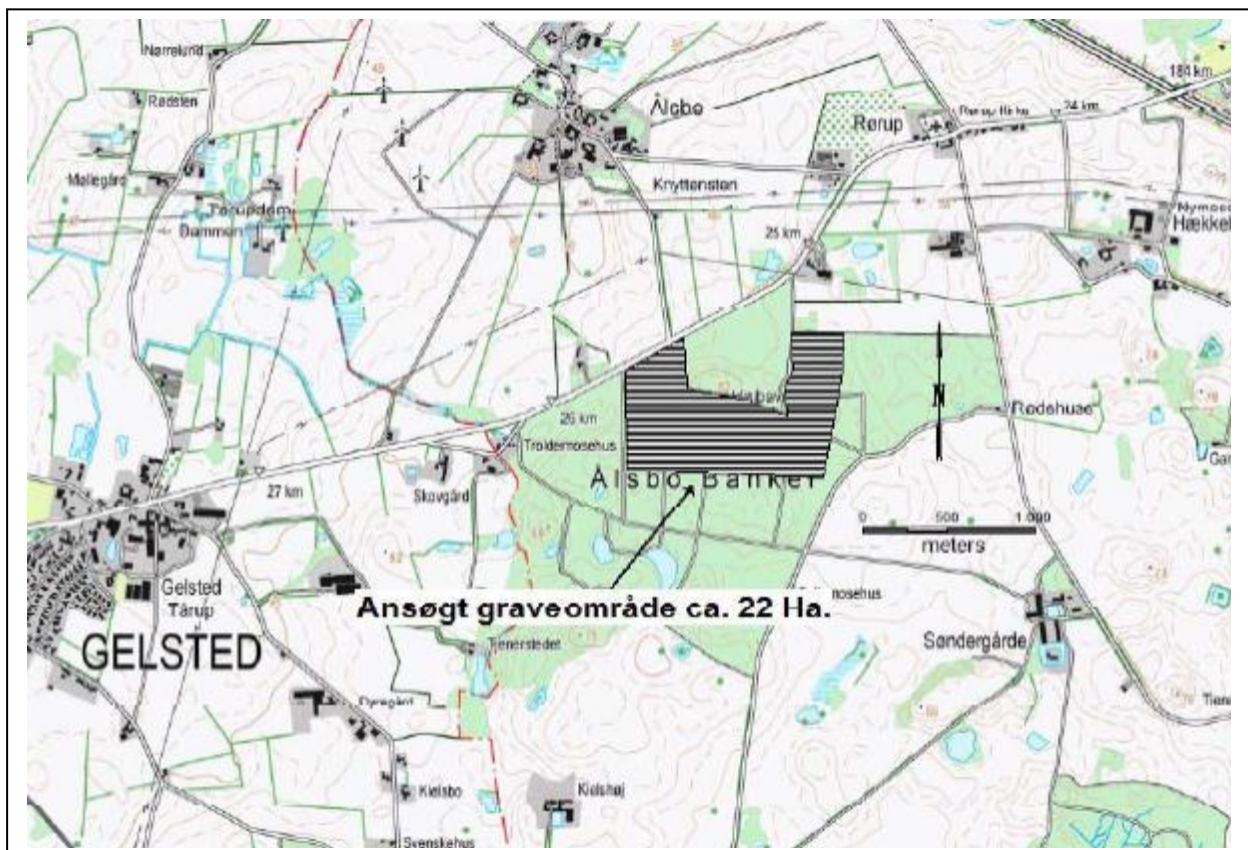
Region Syddanmark

Nymølle Stenindustrier A/S  
Hovedgaden 539  
2640 Hedehusene  
  
CVR-nr. 2869 3923

Miljø og Råstoffer  
Kontaktperson: Gitte Gro  
E-mail: gitte.gro@rsyd.dk  
Direkte tlf.: 29 20 19 40  
Dato: 7. april 2015  
Journal nr.: 14/33177

## TILLADELSE TIL ERHVERVSMÆSSIG INDVINDING AF RÅ- STOFFER GÆLDENDE TIL DEN 1. FEBRUAR 2025

på matr. nr.1b Ålsbo, Rørup, 3d Hækkebølle By, Rørup i Assens Kommune



## Indhold

1.	TILLADELSE TIL ERHVERVSMÆSSIG INDVINDING AF RÅSTOFFER .....	3
2.	LOVGRUNDLAGET .....	3
3.	SAGENS BAGGRUND .....	3
3.1.	EJERFORHOLD .....	3
4.	FØR TILLADELSEN TAGES I BRUG .....	4
5.	VILKÅR .....	5
5.1.	DRIFT.....	5
5.2.	ADGANGSVEJE .....	6
5.3.	AFSTANDSKRAV .....	7
5.4.	DISPENSATION FOR FREDSSKOV.....	7
5.5.	FORURENINGSFOREBYGGELSE.....	8
6.	EFTERBEHANDLINGSVILKÅR .....	9
7.	ØVRIGE VILKÅR .....	10
8.	SIKKERHEDSSTILLELSE .....	11
9.	TINGLYSNING.....	11
10.	TILSYN.....	11
11.	AFGØRELSE OM VVM-PLIGT .....	12
12.	ANSØGNINGSPROCESSEN .....	13
12.1.	ASSENS KOMMUNE .....	13
12.2.	ODENSE BY'S MUSEER.....	14
12.3.	NATURSTYRELSEN FYN .....	14
12.4.	FORSYNINGSLEDNINGER .....	14
12.5.	NABOER .....	14
13.	PARTSHØRING .....	14
14.	KLAGEVEJLEDNING .....	15
15.	BILAG .....	16

## **1. TILLADELSE TIL ERHVERVSMÆSSIG INDVINDING AF RÅSTOFFER**

Region Syddanmark meddeler tilladelse til, at indvinde op til 120.000 m<sup>3</sup> sand, grus og sten årligt på 22 ha af matr. nr. 1b Aalsbo, Rørup og 3d Hækkebølle By, Rørup i Assens Kommune.:

Tilladelsen gælder indtil 1. marts 2025, og er betinget af vilkårene på de følgende sider.

## **2. LOVGRUNDLAGET**

Tilladelsen til erhvervsmæssig råstofindvinding er meddelt i henhold til råstoflovens § 7 stk. 1, jf. § 8, jf. lovbekendtgørelse nr. 657 af 27/05/2013 om råstoffer, jf. lov nr. 380 af 23/04/2014 om ændring af lov om råstoffer og lov om miljøbeskyttelse.

## **3. SAGENS BAGGRUND**

Nymølle Stenindustrier A/S har den 20. august 2014 søgt Region Syddanmark om tilladelse til indvinding af 120.000 m<sup>3</sup> råstoffer på en del af matrikel nr. 1b Ålsbo, Rørup og matrikel nr. 3d Hækkebølle By, Rørup. Råstofferne vil primært være sand og en mindre del vil være grus.

Arealet er et ca. 22 ha stort hesteskoformet område beliggende ud til landevejen mellem Gelsted og motorvejen - 4 km nordøst for Gelsted og 2 km fra motorvejen. Området er i dag skovområde.

Området er omfattet af fredskovspligt, og råstofindvinding forudsætter derfor tilladelse efter skovloven og eventuelle krav om erstatningsskov.

En del af det ansøgte areal er udlagt til graveområde i Råstofplan 2012 og en del af det er omfattet af Tillæg nr. 2 til Råstofplan 2012 for Region Syddanmark, som er endelig vedtaget og gældende fra januar 2015.

### **3.1. EJERFORHOLD**

Ifølge tingbogen ejes matriklerne 1b Ålsbo, Rørup og 3d Hækkebølle By, Rørup af: Erholm Gods a/s, Erholmvej 25, 5560 Aarup.

#### 4. FØR TILLADELSEN TAGES I BRUG

Region Syddanmark skal give tilladelse til at indvindingen sættes i gang, Først herefter må arbejdet med at afrømme muld og overjord samt indvinding på arealet begyndes. Før igangsætningstilladelse kan meddeles skal følgende forudsætninger være opfyldt:

- **Klagefristen** skal være udløbet. Evt. klager over tilladelsen har som udgangspunkt opsættende virkning, derfor kan tilladelsen ikke udnyttes inden alle klagemulighederne er udtømte.
- **Garantistillelse.** Som sikkerhed for opfyldelse af vilkårene skal der stilles en ubetinget, ikke-tidsbegrænset anfordringsgaranti overfor Region Syddanmark på kr. 975.000. Garantien kan stilles i form af depositum, en garanti fra pengeinstitut eller kaufionsforsikring<sup>1</sup>.
- **Afgrænsning** for det område der må graves i, skal sættes af i marken efter nærmere aftale med Region Syddanmark. Pælene til afmærkning m.v. må ikke fjernes og skal sikres, så de ikke bliver beskadiget, f.eks. med betonringe.
- **Tinglysning af vilkår for efterbehandling** på ejendommen skal være udført. Tinglysningen udføres af Region Syddanmark og betales af ansøger.

Øvrige tilladelser og/eller dispensationer i forbindelse med råstofindvindingen, som ikke er nævnt i denne tilladelse skal indhentes separat.

---

<sup>1</sup> Jf. Råstoflovens § 10 stk. 1.

## 5. VILKÅR

### 5.1. DRIFT

1. Tilladelsen er gældende til den 1. marts 2025.
2. Der må årligt indvindes 120.000 m<sup>3</sup> over grundvandsspejl.
3. Råstofgraven må kun være i drift:

Udlevering og læsning med gummiged.	Mandag-fredag	kl. 06.00 – 18.00
	Lørdage	kl. 07.00 – 14.00
Gravemaskiner, transportanlæg og oparbejdningsanlæg.	Mandag-fredag	kl 07.00 – 18.00
	Lørdage	kl 07.00 – 14.00

4. Virksomheden må ikke være i drift på søndage og helligdage eller hverdage ml kl 18 – 06.00.
5. Til råstofindvinding, herunder behandling af materialerne, anvendes 1 læssemaskine og et tørsorteringsanlæg. Væsentlige afvigelser herfra aftales med Region Syddanmark.
6. Etablering af grusgraven sker i en med regionen nærmere aftalt periode på 14 dage. Naboerne informeres om denne etableringsfase mindst 1 uge forinden.
7. Efter denne etableringsfase må virksomheden ved sin drift ikke medføre et højere ækvivalent støjniveau end vist i skemaet, målt i skel ved nærmeste nabobebyggelse:

Dage	Tidsrum	Maksimalt støjniveau
Mandag – fredag	07.00 – 18.00	55 dB (A)
Lørdag	07.00 – 14.00	
Mandag – fredag	06.00 – 07.00	40 dB (A)

8. Hvis Regionen finder det påkrævet, skal virksomheden ved målinger eller beregninger dokumentere overfor tilsynsmyndigheden at ovenstående støjgrænser overholdes. Udgifterne hertil afholdes af virksomheden. Nævnte målinger/ beregninger skal udføres og rapporteres som ”Miljømåling – ekstern støj” i henhold til gældende lovgivning, og skal udføres af et laboratorium eller person, som er godkendt til dette af Miljøstyrelsen. Som

udgangspunkt accepteres en ubestemthed på de målte eller beregnede støjbelastninger på maksimalt  $\pm 3$  dB (A)

9. Der må ikke opstå væsentlige støvgener uden for indvindingsområdet. Der skal træffes foranstaltninger til hindring af støvdannelse fra interne transportveje, materialebunker og produktionsanlæg.
10. Muld og overjord, som ikke straks anvendes i efterbehandlingen, skal henlægges i depoter inden for arealet til brug for efterbehandlingsarbejderne. Muld og overjordsdepoter skal placeres således, at der ikke kan ske sammenblanding med andre materialer.
11. Der må ikke modtages muldjord og overjord i graven, der kommer andre steder fra, uden dispensation fra regionen<sup>2</sup>.
12. Hvis der sker skader på skel eller evt. levende hegn, er indvinder forpligtet til at udbedre skaderne.
13. Råstofindvindingen skal tilrettelægges og udføres i overensstemmelse med den godkendte graveplan og alle ændringer skal godkendes af Region Syddanmark.
14. Region Syddanmark skal til enhver tid holdes underrettet om, hvem der forestår indvindingen.
15. Hvis arealet, hvorpå der indvindes, overstiger 6 ha skal garantistillelsen reguleres. Der skal ske en løbende efterbehandling af afgravede områder i takt med at indvindingen skrider frem. Ved graveområdet forstås områder, hvor muld og overjord er fjernet og gravning er påbegyndt, dog undtaget områder, som anvendes til interne veje og lager. Områder, som ikke berøres af indvindingsaktiviteter skal, i videst muligt omfang og så længe som muligt, fortsat drives skovbrugsmæssigt.
16. Personalet i råstofgraven skal være bekendt med vilkårene i denne tilladelse.

## 5.2. ADGANGSVEJE

17. Adgang til indvindingsområdet skal ske via eksisterende overkørsel til Gelstedvej i km 25.520 fra matrikel 1b Ålsbo By, Rørup, og godkendes udelukkende til formålet med udvinding af grus fra matriklen. Jf. bilag 4.
18. Der skal etableres en rørføring under overkørslen, som kan holde til tung trafik fra graveområdet. Drænet skal sikres og vedligeholdes løbende.
19. Udkørslen til Gelstedvej skal planfræses i fuld bredde og der skal efterfølgende udlægges 70 kg modificeret SMA8 pr m<sup>2</sup>. Kørebaneafmærkningen skal ny markeres og tilpasses den etablerede overkørsel til grusgraven.
20. Overkørslen skal etableres som max. 8 m bred og med fast belægning fra Gelstedvej og min. 50 m ind.

---

<sup>2</sup> Jf. lovbekendtgørelse nr. 282 af 22. marts 2007 af lov om forurennet jord § 52

21. Gelstedvej skal rengøres efter behov, således at tabt grus og jord, der trækkes ud på offentlig vej ved kørsel til og fra grusgraven fjernes.
22. Umiddelbart efter ophør af indvinding af råstoffer fra arealet skal overkørslen overgå til eksisterende status af overkørsel til skovbrug.
23. Adgangsvejen til råstofgraven skal uden for åbningstiden være aflåst/afspærret med bom eller kæde.

### **5.3. AFSTANDSKRAV**

24. Under gravning og fordeling af muld, overjord og råstoffer skal skråningsanlæg altid graves i en stabil hældning, således at der ikke opstår fare for skred indover gravegrænsen. Regionen kan kræve dokumentation for at der ikke er risiko for nedskridning af råstoffer ved gravning af skråninger
25. Der må ikke graves nærmere end 3 m fra privat vej- og naboskel og hegn, hældningsanlæg skal minimum være 1:1,5 i den faste jord.
26. Der må ikke graves nærmere end 3 m fra offentligt vejskel<sup>3</sup> og hældningsanlæg skal minimum være 1:2 i den faste jord.
27. Der må ikke graves nærmere end 25 m fra grundmurede bygninger på naboejendomme og skråningsanlæg må ikke graves stejlere end 1:1,5 i den faste jord.
28. Graves hældningsanlæg stejlere end ovenstående vilkår skal afstanden til skel tillægges 1 x gravedybden.
29. Indskiftning med overskydende overjord i periferiskråninger kan ske efter aftale med Region Syddanmark.
30. Der må ikke graves og ikke indskiftes mellem graveområdets ydre grænse og efterbehandlingslinjen (3 m fra skel).
31. Tilladt gravedybde er til forekomstens bund under forudsætning af, at krav til skråningsanlæg overholdes og der ikke graves under grundvandsspejl.

### **5.4. DISPENSATION FOR FREDSSKOV**

- 27 Der skal udlægges 150 % erstatningsskov svarende til 33 ha for de ansøgte 22 ha, op til 10 % af erstatningsskovarealet kan udlægges som lysåbne arealer
- 28 For hver gang en ny graveetape påbegyndes, skal der forinden være truffet afgørelse om etablering af erstatningsskov på mindst 150 % af etapens størrelse

---

<sup>3</sup> Jf. Vejlovens § 101

- 29 Den procentvise andel af løvskov i den tilplantede del af erstatningsskoven skal for hver etape være af mindst samme størrelse, som løvskovsandelen i den skov der ryddes.
- 30 Der træffes særskilt afgørelse efter skovloven om godkendelse af hvert nyt erstatnings-skovareal og pålæggelse af fredskovpligt på erstatningsarealer udenfor graveområdet.
- 31 Samtlige afgravede arealer skal reetableres så de er egnede til bæredygtig skovdrift og tilplantes. Reetablering og tilplantningsplan skal godkendes af Naturstyrelsen hvis disse arealer skal indregnes som en andel af erstatningsarealet.
- 32 Der skal inden en ny graveetape indledes stilles sikkerhed i form af en bankgaranti for etablering af erstatningsskovsarealer svarende til 150 % af etapens areal. Rydning af areal til råstofindvindingen må ikke begyndes før Naturstyrelsen har modtaget sikkerhedsstillelsen. Der skal stilles sikkerhed svarende til 40.000 kr./ha erstatningsskov for hver etape. Sikkerhedsstillelsen kan nedskrives i takt med at erstatningsskovarealerne er etableret. Sikkerhedsstillelsen skal stilles som en anfordringsgaranti til Naturstyrelsen, Haraldsgade 53, 2100 København Ø.
- 33 Reetablering og gentilplantning af en etape skal være gennemført senest 3 år efter afslutningen af etappen.

## 5.5. FORURENINGSFOREBYGGELSE

- 34 Benzin m.v. (mineralolieprodukter) må ikke oplagres i underjordiske tanke. Overjordiske typegodkendte<sup>4</sup> og dobbeltskrogede tanke med tilhørende slanger og brændstoffstudse, olietromler m.v. skal – uanset hvor de placeres indenfor det godkende graveområde – anbringes i aflåselige, lukkede containere, med en indbygget sump, som skal kunne rumme 100 % af brændstofftankens volumen og øvrige olieprodukter.
- 35 Tankning skal foregå på et befæstet areal eller på et sted i graven hvor muld og overjord endnu ikke er afrømmet. Det samme gælder for parkering af alt kørende materiel når graven er lukket.
- 36 Alt stationært og rullende materiel skal regelmæssigt inspiceres for olie- og kemikaliespild, og eventuelle utætheder skal øjeblikkeligt afhjælpes og repareres. Der må ikke ske reparationer i graven, undtaget hvis dette sker på et impermeabelt underlag.
- 37 Arealets udseende skal fremstå ryddeligt og således ikke opfordre til uautoriseret henlæggelse af affald.
- 38 Indvinder skal drage omsorg for, at grundvandet ikke forurenes af oliespild fra maskiner, og eventuelle brændstofftanke og for, at gravearbejderne ikke forårsager ødelæggelse eller beskadigelse af vandforsyningen i området.

---

<sup>4</sup> Jf. olietankbekendtgørelse nr. 729 af 14. juni 2007 om indretning, etablering og drift af olietanke, rørsystemer og pipelines, kap. 2.



- 39 Evt. fremkommet olie- og kemikalieaffald bortskaffes i overensstemmelse med den til enhver tid gældende lovgivning på området

## **6. EFTERBEHANDLINGSVILKÅR**

- 40 Efterbehandling skal ske efter den godkendte efterbehandlingsplan jf. bilag 7 og alle ændringer skal godkendes af Region Syddanmark.
- 41 Der skal stilles en sikkerhed for gennemførelsen af efterbehandlingen. Region Syddanmark kan kræve sikkerhedsstillelsen forhøjet, hvis det findes nødvendigt på grund af ændringer i efterbehandlingsplanen eller andre forhold. Sikkerheden skal gælde til efterbehandlingen er udført og godkendt af Region Syddanmark
- 42 Forinden større efterbehandlingsarbejder - herunder muldjordspålægning - påbegyndes, skal Region Syddanmark underrettes herom, således at evt. tvivlsspørgsmål omkring efterbehandlingsens udførelse kan afklares.
- 43 Arealet skal løbende efterbehandles til ekstensivt skovbrug uden brug af gødning og pesticider, i overensstemmelse med efterbehandlingsplanen.
- 44 Fjernes eller beskadiges beplantning i skel skal en tilsvarende beplantning etableres som en del af efterbehandlingsarbejdet.
- 45 Efterbehandlingsarbejdet skal påbegyndes og gennemføres så tidligt, som det under hensyn til virksomhedens drift er praktisk muligt, for hver enkelt graveetape. Hele efterbehandlingen skal være afsluttet inden 1 år efter indvindingens ophør.
- 46 Arealet skal umiddelbart efter gravearbejdets afslutning ryddes for alle i tilknytning til råstofindvindingen opførte bygninger eller andet oplag, der virker skæmmende i naturen.
- 47 I tilfælde af gravning på tilgrænsende ejendomme kan Region Syddanmark på et hvilket som helst tidspunkt, under som efter gravningens afslutning, forlange gennemgravning og efterbehandling af skelområdet, således at hele forekomsten udnyttes, og således at der ikke står en vold tilbage mellem ejendommene.
- 48 Såfremt tilladelsen inddrages i medfør af råstoflovens § 24, indtræder efterbehandlingsforpligtigheden omgående.

49 Region Syddanmark skal til enhver tid holdes underrettet om, hvem der forestår indvindingen.

## 7. ØVRIGE VILKÅR

50 Vilkårene er bindende for ejere og indehavere af andre rettigheder over ejendommen uden hensyn til, hvornår retten er stiftet og uanset om der sker tinglysning<sup>5</sup>.

51 Denne tilladelse bortfalder, såfremt råstofindvindingen ikke er påbegyndt 3 år efter, at den er meddelt, eller ikke har været udnyttet i 3 på hinanden følgende år<sup>6</sup>.

52 Region Syddanmark kan på et senere tidspunkt fastsætte yderligere vilkår eller foretage ændringer af allerede stillede vilkår, såfremt dette måtte vise sig nødvendigt<sup>7</sup>.

53 Støder man under indvindingen på kemikaliedepoter, gamle lossepladser eller lignende, skal der omgående gives meddelelse herom til Region Syddanmark for at aftale de nærmere forholdsregler til imødegåelse af yderligere forurening.

54 Findes der under indvindingen grave, gravpladser, bopladser, ruiner eller andre jordfaste fortidsminder, skal fundet straks anmeldes til Odense Bys Museer. Indvindingen skal standses i det omfang den berører fortidsmindet<sup>8</sup>. Odense Bys Museer beslutter snarest, om arbejdet kan fortsætte, eller om det skal indstilles. Jf. bilag 5.

55 Den der foretager råstofindvindingen, skal give oplysninger om indvindingsvirksomheden og bl.a. indberette om arten og mængden af de forekomster, der indvindes samt om anvendelsen heraf.

56 Der skal betales råstofafgift af de indvundne råstoffer. Afgiften opkræves af Skat.

57 I tilfælde af at en virksomhed, som foretager indvinding, går konkurs eller i betalingsstandsning m.v., er såvel ejendommens ejer som den, der driver virksomheden, forpligtiget til straks at underrette Region Syddanmark.

58 Erstatningsansvar for eventuelle skader opstået som følge af indvindingen i henhold til nærværende tilladelse, påhviler vedkommende, der udnytter tilladelsen efter de almindelige erstatningsregler.

59 Resultater af råstofboringer eller prøveboringer i jorden skal indberettes til GEUS (Danmark og Grønlands Geologiske Undersøgelser) inden 3 måneder efter udførelsen. Indberetningen skal ske på særlige skemaer<sup>9</sup>.

---

<sup>5</sup> Jf. Råstoflovens § 10

<sup>6</sup> Jf. Råstofloven § 7

<sup>7</sup> Jf. Råstoflovens §§ 2 og 3

<sup>8</sup> Jf. Museumslovens § 27.

<sup>9</sup> Jf. Råstoflovens § 28 stk. 1.

60 Tilladelsen kan tilbagekaldes af Region Syddanmark ved grov eller gentagen overtrædelse af vilkår eller af lovgivningen i øvrigt<sup>10</sup>.

## 8. SIKKERHEDSSTILLELSE

Nymølle Stenindustrier A/S har igennem ”BANK ELLER LIGNENDE” stillet en anfordringsgaranti til sikring af efterbehandlingsarbejderne i firmaets råstofvindinger på matr. nr. 1b Ålsbo, Rørup og 3d Hækkebølle By, Rørup i Assens Kommune på kr. 975.000. indeks 173,46 juli 2014<sup>11</sup>.

Sikkerhedsstillelsens størrelse afhænger af, at det aktuelle gravefelt ikke overstiger 6 ha og kan reguleres, når Region Syddanmark skønner dette nødvendigt, af hensyn til ændringer i prisniveau, graveplan, efterbehandling eller lignende.

Beløbets størrelse er fastlagt ud fra et estimat på en reetableringspris på ca. 150.000 kr. pr (åben) ha og flytning af ca. 75.000 m<sup>3</sup> jord. Der er ikke planlagt støjvolde.

Sikkerhedsstillelsen skal årligt indeksreguleres pr. 1. april efter Danmarks Statistiks reguleringsindeks for jordarbejder. Garantien reguleres efter foregående års indeks for 4. kvartal.

Garantien skal være gældende indtil efterbehandlingsarbejdet er afsluttet og godkendt af Region Syddanmark, idet garantistillelsen først da vil kunne frigives.

## 9. TINGLYSNING

Vilkårene om efterbehandling skal tinglyses på ejendommen<sup>12</sup>, når klagefristen er udløbet, med Region Syddanmark som påtaleberettiget.

Indvinder skal betale tinglysningsgebyret på kr. 1660. Når tinglysningen er sket vil regionen sende en regning for udlagt gebyr.

Når efterbehandlingen af indvindingsområdet er godkendt af Region Syddanmark, vil de tinglyste bestemmelser med undtagelse af vilkår 43 og 47 blive afløst og sikkerhedsstillelsen frigivet.

## 10. TILSYN

Region Syddanmark er tilsynsmyndighed i forhold til, at vilkårene i tilladelsen overholdes. Tilsynsmyndigheden kan meddele påbud om, at et ulovligt forhold skal berigtiges inden for en nærmere fastsat frist. Tilsynsmyndigheden kan, såfremt et påbud ikke efterkommes rettidigt, umiddelbart foretage det nødvendige på ejerens eller brugerens bekostning.

---

<sup>10</sup> Jf. Råstofloven § 11, stk. 1

<sup>11</sup> Jf. Råstoflovens § 10, stk. 1, nr. 2.

<sup>12</sup> Jf. Råstofloven § 10 stk. 5.

## 11. AFGØRELSE OM VVM-PLIGT

Region Syddanmark har gennemført en VVM-screening af det ansøgte<sup>13</sup>.

Det vurderes samlet, at en tilladelse til det ansøgte ikke kræver udarbejdelse af en VVM-redegørelse (Vurdering af Virkninger på Miljøet), da den ansøgte råstofindvinding ikke vurderes at give anledning til væsentlige ændringer af miljøpåvirkningen.

Der er i råstofindvindingstilladelsen stillet vilkår, der tager hensyn til de konkrete miljøpåvirkninger, som råstofindvindingen medfører.

Screeningen er en administrativ proces, hvor projektet vurderes i forhold til en række faste kriterier, bl.a.

- projektets dimensioner
- den miljømæssige sårbarhed i de geografiske områder, der kan blive berørt,
- påvirkningens omfang (geografisk og omfanget af personer, der berøres)
- påvirkningens varighed, hyppighed og reversibilitet

### **Projektets dimensioner**

Der er ansøgt om at grave på ca. 22 ha og der forventes en årlig indvinding på 120.000 m<sup>3</sup>.

### **Den miljømæssige sårbarhed**

Der graves ikke under grundvandsspejlet. Den nærmeste § 3 registrerede sø ligger > 200 m nord for det ansøgte graveområde. Det vurderes ikke sandsynligt at indvindingen vil påvirke grundvandet eller den nærmeste sårbare natur.

### **Påvirkningens omfang**

Der er en naboejendom omkring graveområdet, som vil blive berørt af graveaktiviteterne. i tilladelsen stilles vilkår for driften, som har til formål at fjerne eller mindske gener ved råstofgravningen til et acceptabelt niveau.

### **Påvirkningens varighed, hyppighed og reversibilitet**

Tilladelsen vil have en varighed af 10 år. Råstofindvinding er en irreversibel proces, og råstofferne kan derfor ikke indvindes igen. I perioden, hvor der graves råstoffer, vil det ikke være muligt at drive skovbrug på de gravede områder. Arealet reetableres til skovbrug uden brug af gødning og pesticider.

Regionen har på baggrund af det ovenstående vurderet, at de generelle miljøregler, samt de vilkår der er stillet for råstofindvindingen, er tilstrækkelige til at sikre miljøet i det aktuelle tilfælde.

---

<sup>13</sup> Jf. VVM-bekendtgørelsen § 3.

## 12. ANSØGNINGSPROCESSEN

Nymølle Stenindustrier A/S har den 20. august 2014 søgt Region Syddanmark om tilladelse til at indvinde 120.000 m<sup>3</sup> råstoffer årligt på en del af matrikel nr. 1b Ålsbo, Rørup og matrikel nr. 3d Hækkebølle By, Rørup..

Råstofferne forventes gravet etapevis og der vil således være maksimum 6 ha åbent af gangen. Efter endt indvinding forventes arealet at blive efterbehandlet til skovbrug uden brug af gødning eller pesticider.

Ansøgningsmaterialet har været sendt i høring til følgende

- Assens Kommune
- Odense Bys Museer
- Naturstyrelsen Fyn
- Forsyningsledninger
- Naboer

### 12.1. ASSENS KOMMUNE

Assens Kommunes har i forbindelse med høringen udtalt følgende

#### Vejforhold

Assens Kommune har meddelt tilladelse<sup>14</sup> til ændring i benyttelsen af den eksisterende overkørsel på Gelstedvej. Overkørslen benyttes i dag til skovdrift og skal efter råstofindvindingens ophør igen overgå til adgangsvej for skovdrift. Der er stillet vilkår i forbindelse med overkørselstilladelsen som ses i afsnit 4.2 Adgangsveje. Tilladelsen med klagevejledning findes som bilag 4.

#### Grundvandsforhold

Området ligger i OSD, men ikke i indvindingsopland til alment vandværk. Området ligger i kortlægningsområde Odense Vest og området er ikke udpeget til indsatsområde. Området er således ikke følsomt i forhold til nitrat. Da der ikke skal graves under grundvandspejl og materialerne der indvindes er sand og grus der ikke har det store nitratreduktionspotentiale, vurderer Assens Kommune at indvindingen ikke vil udgøre en væsentlig risiko for grundvandet.

#### Naturforhold

Det er Assens Kommunes holdning, at der i tilfælde af råstofindvinding i eksisterende skov skal udlægges ny sammenhængende skov i dobbelt areal og på en lokalitet hvor det vil bidrage til etablering af et større sammenhængende skovkompleks. Kommunen ønsker samtidig at gøre opmærksom på, at i forbindelse med råstofindvinding som ansøgt må beskyttede diger ikke ændres i tilstand uden forudgående dispensation fra kommunen.

#### Bilag IV arter

Assens Kommune har ingen registreringer eller kendskab til Bilag IV arter

---

<sup>14</sup> Jf. Vejlovens § 49.

## 12.2. ODENSE BY'S MUSEER

Odense Bys Museer (OBM) har lavet en arkivalsk kontrol og vurdering af områdets kulturhistoriske potentiale.

Hvis der under råstofindvindingen påtræffes kulturhistoriske levn, skal arbejdet omgående indstilles og museet tilkaldes. Museet vil så vurdere, om det vil være nødvendigt at foretage en egentlig udgravning. Eller om råstofindvindingen umiddelbart kan fortsætte.

For at undgå, at det bliver nødvendigt at standse råstofindvindingen ved fremkomst af fortidsminder, anbefaler OBM forinden at få lavet en egentlig kulturhistorisk udredning af området.

Når området er afskovet anbefales endvidere, at der foretages en arkæologisk forundersøgelse i området. Forundersøgelsen vil bestå af udlægning af søgegrøfter, for at indkredse områder med væsentlige fortidsminder, som efterfølgende skal undersøges, samt områder der umiddelbart kan frigives til indvinding.

Hele OBM's udtalelse ses som bilag 5.

## 12.3. NATURSTYRELSEN FYN

Da det ansøgte areal er kategoriseret som fredsskov er der søgt om tilladelse til råstofgravning hos Naturstyrelsen Fyn. Naturstyrelsen Fyn har stillet vilkår for tilladelsen<sup>15</sup>. Vilkårene er skrevet ind i råstoff tilladelsen under punkt 4.3 Dispensation for fredsskov.

Tilladelsen fra Naturstyrelsen med klagevejledning findes som bilag 6.

## 12.4. FORSYNINGSLEDNINGER

Region Syddanmark har sendt forespørgsel til EnergiFyn, der har sendt et kort, som viser at der ligger en bredbåndsledning tæt på matriklen, men ikke på den.

Der kan findes andre forsyningsledninger i området. Det påhviler indvinder at indhente de fornødne ledningsoplysninger, og samtidig kontakte ledningsejerne.

## 12.5. NABOER

Region Syddanmark har udsendt et orienteringsbrev til naboer Annette og Klaus Lebæk om at der er ansøgt om tilladelse til råstofindvinding.

Efterfølgende har indvinder og lodsejer afholdt et møde med Anette og Klaus Lebæk. Der blev lavet en aftale om at bibeholde et læbælte af træer op imod deres ejendom.

## 13. PARTSHØRING

Region Syddanmarks udkast til tilladelse har været i høring i perioden fra den. 23. februar til den 23. marts 2015 hos;

---

<sup>15</sup> Jf. Skovloven § 38, § 39 og § 40 samt bekendtgørelse om erstatningsskov § 1 og § 5.

- Assens Kommune
- Indvinder
- Lodsejer
- Naturstyrelsen
- Nabo til ansøgt areal

Der er indkommet følgende hørings svar:

Hvem	Bemærkninger	Region Syddanmarks bemærkninger
Assens Kommune	Ønsker formuleringen under Bilag IV-arter på side 13 ændret	Ændret til ”Assens Kommune har ingen registreringer eller kendskab til Bilag IV-arter”
	Ønsker et vilkår om at der udlægges mindst 25 % lysåbne arealer til afgræsning eller naturlig succession	Dette vil være i modstrid med vilkår 27 stillet af Naturstyrelsen Fyn hvori der står at op til 10 % af erstatningsarealerne kan udlægges til lysåbne arealer.
	Ønsker følgende punkter indskrevet i efterbehandlingsplanen til fremme af biodiversiteten <ul style="list-style-type: none"> <li>• at der ikke lægges næringsholdig overjord på flader, hvor mineraljorden er blotlagt,</li> <li>• at stejle skrænter bliver stående så vidt dette er muligt</li> <li>• at der laves skrab til mindre vandhuller 100 – 300 m<sup>2</sup> til padder,</li> <li>• at der udlægges større sten i nordsiden af søbrinker, idet dette vil gavne padderne,</li> <li>• at der ikke udsættes ænder, karper eller lignende samt at der ikke fodres i eller omkring vandhullerne,</li> <li>• at store sten og blokke spredes ud i enkelte soleksponerede områder, således at der skabes masser af skjulesteder for smådyrsfaunaen – der kan evt. etableres små ”varder”, som tjener til skjul for småpattedyr, padder og krybdyr,</li> </ul>	Region Syddanmark bemærker at Assens Kommune har været inviteret til at deltage i arbejdet med efterbehandlingsplanen sammen med lodsejer, indvinder og Region Syddanmark flere gange undervejs i processen med udarbejdelse af tilladelsen. Assens Kommune har ikke ønsket at deltage. Lodsejer ønsker at efterbehandlingen sker til genoptagning af skovbrug. Naturstyrelsen har givet tilladelse til indvindingen med vilkår om erstatningsskov. Disse vilkår er indskrevet i tilladelsen. Regionen mener ikke det på nuværende tidspunkt er rimeligt at ændre på den aftalte efterbehandlingsplan.

## 14. KLAGEVEJLEDNING

Region Syddanmarks afgørelse efter råstofloven og planloven (for så vidt angår retlige spørgsmål) kan påklages til Natur og Miljøklagenævnet. Klageberettigede er adressaten for afgørelsen, en offentlig myndighed, enhver der i øvrigt har en væsentlig individuel interesse i afgørelsen, Danmarks Naturfredningsforening og lokale foreninger og organisationer, der har en væsentlig interesse i afgørelsen.

Hvis I ønsker at klage over denne afgørelse til Natur og Miljøklagenævnet skal der klages via Klageportalen, som I finder et link til på forsiden af [www.nmkn.dk](http://www.nmkn.dk). Klageportalen ligger på [www.virk.dk](http://www.virk.dk). Der logges på [www.virk.dk](http://www.virk.dk), som man plejer, typisk med NEM-ID. Klagen sendes gennem Klageportalen til regionen, da vi har truffet afgørelsen. En klage er indgivet, når den er tilgængelig for myndigheden i Klageportalen. En klage koster kr. 500. Gebyret betales

med betalingskort i Klageportalen. Gebyret tilbagebetales, hvis klager får helt eller delvis medhold i klagen.

En evt. klage skal være Region Syddanmark i hænde senest tirsdag den 5. maj 2015. Ansøger får besked, hvis der klages over afgørelsen.

Tilladelsen må ikke udnyttes, før klagefristen er udløbet.

Klage i henhold til råstofloven har opsættende virkning, medmindre klagemyndigheden bestemmer andet.

Hvis afgørelsen ønskes indbragt for domstolene, skal dette ske inden 6 måneder fra modtagelsen af dette brev.

Yderligere oplysninger kan fås ved henvendelse til Region Syddanmark, Miljø & Råstoffer, miljøe-raastoffer@rsyd.dk gerne med henvisning til sagsnr. og titlen på tilladelsen.

## **15. BILAG**

**1 Oversigtskort**

**2 Graveplan**

**3 Assens Kommunes kommentarer til ansøgningsmateriale**

**4 Tilladelse til overkørsler**

**5 Odense By Museers udtalelse**

**6 Tilladelse fra Naturstyrelsen**

**7 Efterbehandlingsplan**



**Kopi af afgørelsen er sendt til:**

Indvinder: Nymølle A/S, kent.thornberg@nymoelle.dk

Lodsejer, Erholm Gods A/S. jic@erholm.dk

Assens Kommune, rikan@assens.dk

Nabo Anette og Klaus Lebæk. kl@lebaek.dk

Odense Bys Museer, museum@odense.dk

Energi Fyn, energifyn@energifyn.dk

SKAT, myndighed@skat.dk

Statsforvaltningen Syddanmark, syddanmark@statsforvaltningen.dk

Kulturstyrelsen, post@kulturstyrelsen.dk

Naturstyrelsen, nst@nst.dk

[Naturstyrelsen Fyn](#), eea@nst.dk

Dansk Botanisk Forening, [dbotf@mail.tele.dk](mailto:dbotf@mail.tele.dk)

Dansk Botanisk Forening, Fynskredsen, fugleroeveren@sol.dk

Danmarks Naturfredningsforening, dn@dn.dk

Danmarks Naturfredningsforening, Fyn, dnodense-sager@dn.dk

Dansk Ornitologisk Forening, natur@dof.dk

Dansk Ornitologisk Forening Fyn, assens@dof.dk

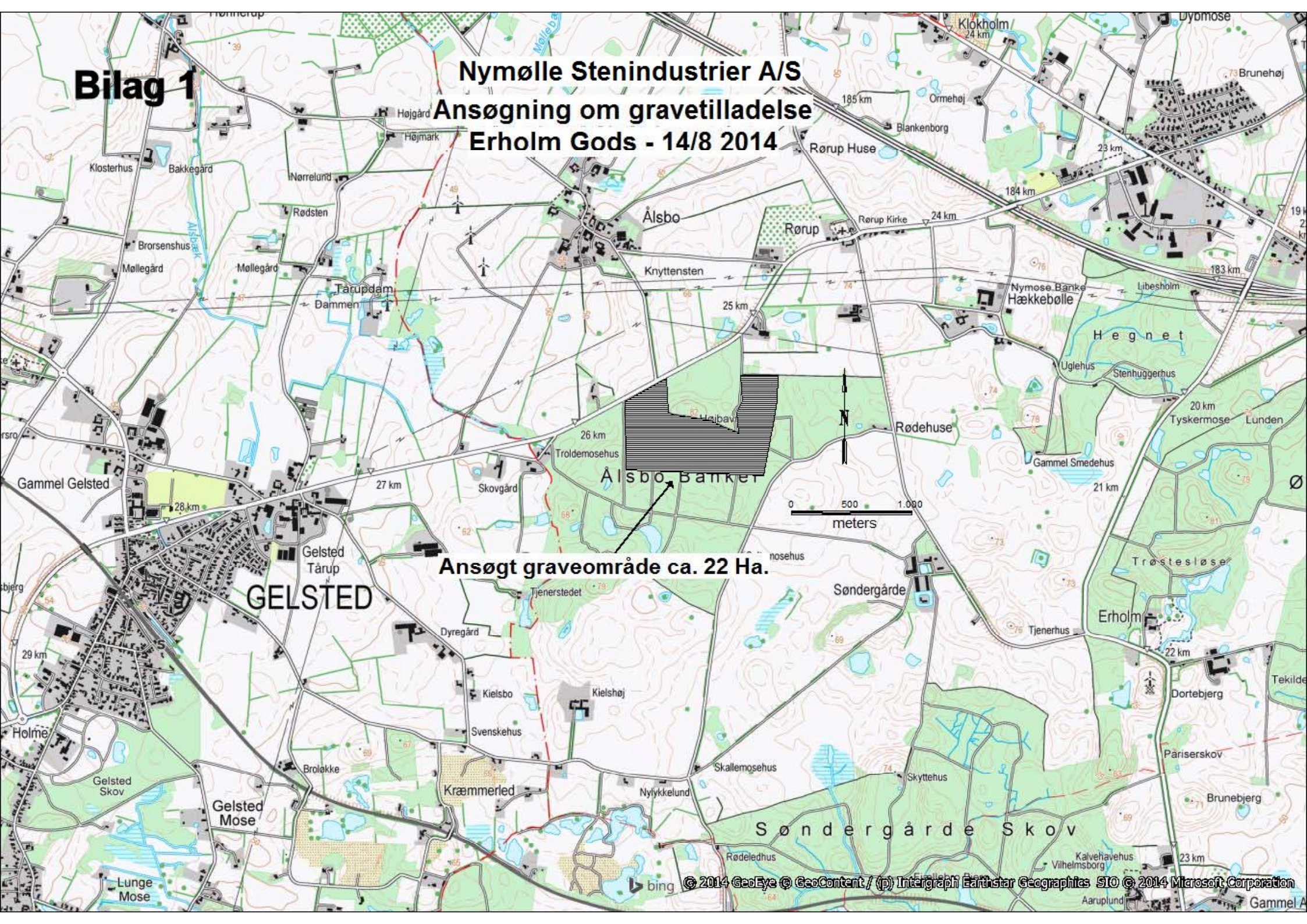
Danmarks Sportsfiskerforbund. post@sportsfiskerforbundet.dk

Friluftsrådet, Skandiagade 13, 2450 Kbh. SV, fr@friluftsraadet.dk

Friluftsrådet Lokalafdeling Sydfyn sydfyn@friluftsraadet.dk

# Bilag 1

## Nymølle Stenindustrier A/S Ansøgning om gravetilladelse Erholm Gods - 14/8 2014



Ansøgt graveområde ca. 22 Ha.

# Bilag 2

## Udkast - Graveplan Erholm Gods

KGT 18/8 2014



0 100 200  
metres

Mandskabsrum, sikret container  
med 5000 ltr. dieseltank og  
teknikcontainer  
Samletank til spildevand

Muligt fremtidigt graveområde  
Ca. 10 Ha

Adgangsvej

Etape 4

Udlagt Graveområde  
Ca. 22 Ha

Etape 1

Mobilt Produktionsanlæg  
med 1500 ltr. ADR godkendt tank  
med fast forbindelse.

Etape 2

Etape 5

Etape 6

Etape 3

Muligt fremtidigt graveområde  
Ca. 10 Ha



## Bilag 3

Hermed vores bemærkninger til råstofansøgning på matrikel nr. 1b Aalsbo, Rørup og nr. 3d Hækkebølle By, Rørup.

### **Grundvand:**

Området ligger i OSD, men ikke i indvindingsopland til alment vandværk. Området ligger i kortlægningsområde Odense Vest, og området er ikke udpeget til indsatsområde (IO). Området er således ikke følsomt i forhold til nitrat.

Da der ikke graves under grundvandsspejl og materialerne der indvindes er sand, sten og grus, der ikke har det store nitrat-reduktionspotentiale, vurderer vi at indvinding af sand, sten og grus ikke vil udgøre en væsentlig risiko for grundvandet.

### **Natur:**

Assens Kommune, Miljø og Natur har ingen bemærkninger til det ansøgte, da myndighedskompetencen for fredskovspligtige arealer ligger hos Naturstyrelsen. Det er dog Assens Kommune, Miljø og Naturs holdning, at der i tilfælde af råstofindvinding i eksisterende skov skal udlægges ny sammenhængende skov i dobbelt areal og på en lokalitet, hvor det vil bidrage til etablering af et større sammenhængende skovkompleks. Der gøres samtidig opmærksom på, at i forbindelse med eventuel råstofindvinding som ansøgt må beskyttede diger ikke ændres i tilstand uden forudgående dispensation fra Assens Kommune.

### **Vej:**

Ud fra ansøgningsmaterialet ser det ud til at de påtænker en enkelt adgangsvej til graveområdet, hvor de udvider en eksisterende skovvej med overkørsel til Gelstedvej ved km 25/0520. Vi forventer at dette kræver en overkørselstilladelse, hvori vi stiller nærmere krav om forstærkning og asfaltering af overkørsel og tilkørsel.

### **Plan:**

#### *Gældende kommuneplan*

Arealet ligger i et område, der i Kommuneplan 2013-2025 er omfattet af beskyttelsesinteressen "Større sammenhængende landskabsområde". Her inden for skal landskaberne friholdes for større tekniske anlæg, herunder råstofindvinding, med mindre det kan sikres, at relationerne til beskyttelsesinteresserne kan løses tilfredsstillende.

#### *Ikke gældende planlægning, men vurdering*

I et kommende tillæg til kommuneplanen vedr. temaet Landskab (bygger på den samlede landskabsanalyse), ligger arealet i karakterområdet "Erholm skovbakker", der er et skovbakkelandskab omfattet af beskyttelsesniveauet "Generel beskyttelse" og "Blå-grønne struktur".

#### Landskabstypen Skovbakkelandskab

Skovbakkelandskaberne består af markant bakkede landskaber, hvor skov er udbredt. Ofte er disse landskaber præget af små marker i lysninger eller overdrev på stejle bakkesider. Både markstrukturer og bebyggelse afspejler en overvejende lille skala, der er med til at give landskaberne karakter. I disse landskaber er der derfor en interesse for at bevare den lille skala, den udprægede skovkarakter og gerne et højt naturindhold.

#### Kommende retningslinje for skovbakkelandskaberne

- I skovbakkelandskaberne skal landskabets overvejende lille skala bevares, og skovpræget skal fastholdes. Små natur- og halvskovarealer bør prioriteres mellem skovområderne i samspil med dyrkede marker. Bebyggelsen bør have en overvejende lille skala. Landskabet har ikke kapacitet til at rumme store bygninger og anlæg.

#### Kommende retningslinje for landskaber med generel beskyttelse

- I landskaber med et generelt beskyttelsesniveau skal landskabets karakter opretholdes ved at indpasse ændret arealanvendelse, byggeri og tekniske anlæg i landskabets karaktergivende strukturer.

#### Kommende retningslinje for Blå-grønne struktur

- Beskyttelse og udvikling af særlige landskabsværdier skal prioriteres inden for den blå-grønne struktur, herunder synlighed eller oplevelse af landskabernes geologiske og kulturhistoriske fortælling, særlige naturværdi eller værdi som rekreativt landskab.
- Den blå-grønne struktur skal så vidt muligt friholdes for større tekniske anlæg og andet stort og markant byggeri

#### *Konklusion*

Summa summarum, så skal forholdet til beskyttelsesinteresserne løses tilfredsstillende. Det optimale ville være, at der ikke blev gravet grus, men området er allerede udlagt. I forhold til en efterbehandling bør denne dog ske med udgangspunkt i den ovenfor beskrevne landskabstype "Skovbakkelandskab". Det anbefales, at en efterbehandling sker ud fra områdets landskabelige nøglekarakterer. Der kan i denne forbindelse hentes hjælp fra Assens Kommunes udarbejdede landskabsanalyse suppleret med en besigtigelse og vurdering i marken.

Venlig hilsen

**Rikke Kirk Andersen**

Geolog

Direkte tlf. 6474 6859

[rikan@assens.dk](mailto:rikan@assens.dk)

[www.assens.dk](http://www.assens.dk)





Nymølle Stenindustrier A/S  
Hovedgaden 539  
2640 Hedehusene  
Att.: **Kent Grimm Thornberg**

**Vedr. overkørsel til matrikel 1b Ålsbo By, Rørup.  
- overkørsel til grusgrav fra ldv. 420620, Gelstedvej, km 25,520.**

Vej og Trafik har i mail af 1. december modtaget anmodning om godkendelse til at benytte eksisterende overkørsel på Gelstedvej i km 25. 520 til overkørsel til grusgrav.

Den eksisterende overkørsel er til skovbrug med en bredde på ca. 3 meter.

Ændring af benyttelsen af overkørslen kræver tilladelse i henhold til Vejlovens<sup>1</sup> § 49.

### Afgørelse

I henhold til Vejlovens § 49, gives der en tilladelse til overkørsel og regulering af overkørsel til **matrikel 1b Ålsbo By, Rørup i km 25,520** med forbehold for eventuelle bemærkninger fra politiet, på følgende vilkår,

- at ind- og udkørsel til graveområdet skal ske via eksisterende overkørsel til Gelstedvej i km 25.520 fra matrikel 1b Ålsbo By, Rørup.
- at der etableres en rørføring under overkørslen, som kan holde til tung trafik fra graveområdet,
- at overkørslerne til og fra grave området skal anlægges efter aftale med Assens Kommune vejafdeling og skal vedligeholdes efter vejafdelingens anvisninger. Drænet under overkørsel skal sikres, og løbende vedligeholdes,
- at overkørslen godkendes udelukkende til formålet med udvinding af grus på matriklen, og umiddelbart efter ophør overgår overkørslen til eksisterende status af overkørsel til skovbrug,
- at udkørslen til Gelstedvej planfræses i fuld bredde, og der udlægges efterfølgende 70 kg/m<sup>2</sup> modifieret SMA8. Kørebaneafmærkningen nymarkeres og tilpasses den etablerede overkørsel til grusgraven,
- at overkørslen etableres i maksimum 8 meters bredde og med fast belægning fra Gelstedvej og minimum 50 meter ind, og

15. januar 2015  
Sags id: 14/22351

Vej og Trafik  
Rådhus Allé 5  
5610 Assens

Kontaktperson: jrchr  
E-mail: jrchr@assens.dk  
Dir. tlf.: 64747252

[www.assens.dk](http://www.assens.dk)

---

<sup>1</sup> Lovbekendtgørelse nr. 1520 af 27/12/2014 om offentlige veje m.v..

at Gelstedvej rengøres efter behov, således at tabt grus/jord, der trækkes ud på offentlig vej ved kørsel til og fra grusgraven fjernes.

**Bemærkning**

Gelstedvej har en årsdøgntrafik på ca. 2200 motorkøretøjer og en generel hastighedsbegrænsning på 80 km/t. Der forefindes ikke nogen hastighedsmålinger for strækningen.

I de sidste 5 år er der registreret ét personskadeuheld på strækningen. På baggrund af trafik- og uheldstal vurderer Assens Kommune, at det ikke er nødvendigt med større regulering af vejtilslutningen til graveområdet.

Assens Kommune har for få år siden fået overfladebehandlet Gelstedvej, og denne behandling vil ikke kunne holde til tunge transporters vrid i belægningen ved ind- og udkørsel til grusgraven, og trafikken vil således forårsage sporkøring og afskalning af belægningen.

Sporkøring og afskalning på Gelstedvej i overkørslen vil have væsentligt negativ betydning for trafiksikkerheden på strækningen.

Derfor har kommunen indskrevet krav om planfræsning og udlægning af asfalt 70 kg/m<sup>2</sup> modificeret SMA8, som skal sikre, at Gelstedvej i overkørslen til den kommende grusgrav ikke bliver kørt i stykker. SMA8 udlægges i en afstand på ca. 20 meter på hver side af tilslutningen til Gelstedvej.

Etablering af asfaltbelægning de første 50 meter fra Gelstedvej skal sikre, at de lastbiler, som benytter overkørslen, ikke slæber sten og grus ud på Gelstedvej, som er til fare for sikkerheden på strækningen.

Skrivelse er fremsendt til politiet til orientering og eventuelle bemærkninger.

Venlig hilsen

Jimmy R. Christensen  
Ingeniør



**Klagevejledning**

Du kan klage over denne afgørelse til Vejdirektoratet, for så vidt angår retlige spørgsmål.

Vejdirektoratet kan i forbindelse med behandling af en klage tage stilling til, om afgørelsen er lovlig. Direktoratet kan derimod ikke tage stilling til kommunens vurdering (skøn) inden for lovens rammer.

Klagefristen er 4 uger, fra du har modtaget denne afgørelse.

Du skal først have udnyttet din mulighed for at klage til Vejdirektoratet, før du kan anlægge retssag ved domstolene.

Klage sendes til:  
Vejdirektoratet  
Niels Juels Gade 13  
Postboks 9018  
1022 København K .

# Bilag 5

Region Syddanmark  
Damhaven 12  
7100 Vejle  
[Miljoe-raastoffer@rsyd.dk](mailto:Miljoe-raastoffer@rsyd.dk)

## Vedr. råstofområde på matr. 31b Ålsbo, Rørup, Assens Kommune - arkæologiske interesser

Via Region Syddanmark er Odense Bys Museer blevet orienteret om råstofplanerne for matr. 31b ved Ålsbo, Assens kommune. Vi har i forlængelse heraf foretaget en arkivalsk kontrol og en vurdering af områdets kulturhistoriske potentiale på baggrund af analyser af kort og luftfotos samt med udgangspunkt i en kort besigtigelse af områdets østlige del.

Området, der ønskes inddraget som graveområde, udgør den sydlige del af landsbyen Ålsbos ejerlav. Området er stærkt kuperet med højder fra 60-80 meter over havet, og det udgør en del af et tidligere overdrevsområde. Tilplantningen med skov er sket gradvist over de seneste 150 år. Området har indtil da ligget frit med enkelte bevoksninger. Det vurderes at det har været græsningsområde med opdyrkede områder indimellem. Lidar-scanninger af arealet viser, at hovedparten rummer velbevarede højryggede agre (en slags "højbede", som er et resultat af dyrkningen med muldfjældsplov, som man har anvendt i middelalderen og indtil 1800-tallet). Overdrevsområdet har været en vigtig del af landbyens ressourceområde, men er i forbindelse med fæstegodsets afhændelse blevet udlagt til skov af Erholm gods.

I den sydøstlige kant af området har på det højeste sted været en bauneplads – altså et højdedrag, hvorpå man anlagde bål til signalgivning i forbindelse med krigssituationer. Baunehøjen kan ses på kort tilbage til 1700-tallet, men kan have været anvendt langt tilbage i middelalderen også. Højen ligger i lige linje med baunen på Frøbjerg.

I skovens nordlige del kan der på lidar-scanningerne ses en række formationer, der kan være kulturhistoriske levn i form af stenstreng og ikke mindst gravhøje. Til sidstnævnte kategori hører muligvis mindst to – men en sikker afklaring heraf kræver en detaljeret gennemgang af skoven, hvilket bedst lader sig udføre i den løvfrie del af året.

Som helhed kan det således vurderes, at området rummer et stort kulturhistorisk potentiale. Det vil sige, at det må betragtes som overvejende sandsynligt, at man ved en evt. kommende råstofindvinding på stedet vil påtræffe jordfa-

Odense Bys Museer  
Arkæologi

Overgade 48  
DK-5000 Odense C

[museum.odense.dk](http://museum.odense.dk)

Tlf. +45 65514645  
Mob. +45  
Fax +45 65908600

[mbhe@odense.dk](mailto:mbhe@odense.dk)

DATO

4. juli 2014

JOURNALNR.

OBM6146

ste fortidsminder eller kulturhistoriske anlæg, der er omfattet af Museumslovens kap. 8 § 27 (lov nr. 473 af 7. juni 2001).

Hvis der under råstofindvindingen påtræffes kulturhistoriske levn, skal arbejdet omgående indstilles og museet tilkaldes. Museet vil så vurdere, om det vil være nødvendigt at foretage en egentlig udgravning, eller om råstofindvindingen umiddelbart kan fortsætte.

For at undgå, at det bliver nødvendigt at standse råstofindvindingen ved fremkomst af fortidsminder, vil det være hensigtsmæssigt forinden at få lavet en egentlig kulturhistorisk udredning af området. Det første led i en sådan udredning kan være en systematisk besigtigelse af skoven i den løvfrie del af året med henblik på at få et overblik over bevarede fortidsminder og for at give en mere samlet vurdering af det kulturhistoriske potentiale.

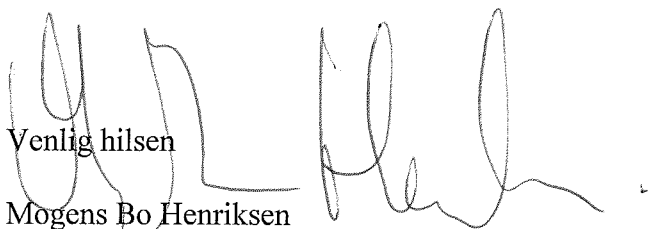
Dernæst kan det være hensigtsmæssigt at foretage en arkæologisk forundersøgelse i området – dog først når området er afskovet. En forundersøgelse vil bestå i udlægning af søgegrøfter, og formålet hermed vil være at indkredse områder med væsentlige fortidsminder, som efterfølgende skal undersøges, samt områder, der umiddelbart kan frigives til indvinding. På opfordring kan Odense Bys Museer udarbejde et budget over de udgifter, som er forbundet med en sådan forundersøgelse i området.

Hvis det bliver aktuelt at grave grus i området, mener Odense Bys Museer som udgangspunkt, at man skal forsøge at bevare den højestliggende del af området; når området genetableres. Så kunne baunen jo netop igen være fritliggende i landskabet, som den var engang.

Hvis der skulle være spørgsmål til ovenstående, står jeg til rådighed med supplerende oplysninger.

Venlig hilsen

Mogens Bo Henriksen  
Museumsinspektør





Erholm Gods A/S  
Erholmvej 25  
5560 Aarup

Fyn  
J.nr. NST-321-04016  
Ref. eea  
Den 9. januar 2015

Sendt digitalt til cvr nr. 19649946

## **Tilladelse til råstofgravning på matr. nr. 1b Ålsbo By, Rørup og 3d Hækkebølle By, Rørup i Assens Kommune - Erholm Gods**

### **Afgørelse**

Naturstyrelsen giver hermed **tilladelse** til råstofgravning i ca. 22 ha fredskov på matr. nr.1b Ålsbo By, Rørup og 3d Hækkebølle By, Rørup i Assens Kommune. Der vedlægges kort, hvoraf gravningens placering og omfang fremgår.

### **Vilkår**

1. Der udlægges 150 % erstatningsskov, svarende til i alt 33 ha, såfremt projektet gennemføres fuldt ud som ansøgt.
2. For hver gang en ny graveetape påbegyndes, skal der forinden være truffet afgørelse om etablering af erstatningsskov på mindst 150 % af etapens størrelse.
3. Op til 10 % af erstatningsskovesarealerne kan udlægges som lysåbne arealer og den procentvise andel af løvskov i den tilplantede del af erstatningsskoven skal for hver etape være af mindst samme størrelse, som løvskovandelen i den skov som ryddes.
4. Der træffes særskilt afgørelse efter skovloven om godkendelse af hvert nyt erstatningskovsareal og pålæggelse af fredskovspligt på erstatningsarealer udenfor graveområdet.
5. Det forudsættes, at samtlige afgravede arealer reetableres så de er egnede til bæredygtig skovdrift og tilplantes. Reetablering og tilplantningsplan skal godkendes af Naturstyrelsen hvis disse arealer skal indregnes som en andel af erstatningsarealet.
6. Der skal inden en ny graveetape indledes stilles sikkerhed i form af en bankgaranti for etablering af erstatningskovsarealer svarende til 150% af etapens areal. Rydning af skovareal til råstofindvindingen må ikke begyndes før Naturstyrelsen har modtaget sikkerhedsstillelsen. Der skal stilles sikkerhed svarende til 40.000 kr./ha erstatningsskov for hver etape. Sikkerhedsstillelsen kan nedskrives i takt med at erstatningskovsarealerne er etableret. Sikkerhedsstillelsen skal stilles som en anfordringsgaranti og stiles til Naturstyrelsen, Haraldsgade 53, 2100 København Ø.
7. Råstofgravningen i de enkelte etaper skal være afsluttet inden der startes på en ny etape og reetablering og gentilplantning af en etape skal være gennemført senest tre år efter afslutningen af etapen.
8. Ovenstående vilkår skal være tinglyst på ejendommen for ejers regning inden 1. etape påbegyndes.

Afgørelsen er truffet i medfør af § 38, jf. § 11, stk. 1 / § 6, stk. 1 og § 39 og § 40 i skovloven (lovbekendtgørelse nr. 678 af 14. juni 2013) og § 1 og §5 i bekendtgørelse om erstatningsskov (nr. 1185 af 7. december 2011).

Denne afgørelse vedrører kun forholdet til skovloven. Region Syddanmark kan oplyse hvilke andre tilladelser, der eventuelt er nødvendige. Hvis råstofgravningen medfører rydning af skov, skal rydningen dog meddeles til kommunen med henblik på en vurdering af, om rydningen kræver en vurdering af projektets virkninger på miljøet (VVM).

Tilladelsen bortfalder, hvis Region Syddanmark ikke giver tilladelse til råstofgravningen.

### **Fortidsminder**

Da det er muligt, at der findes jordfaste fortidsminder på arealet, skal du være opmærksom på følgende bestemmelser i museumsloven:

- § 25, hvorefter den, for hvis regning et jordarbejde skal udføres, forud for igangsætning af arbejdet kan anmode vedkommende kulturhistoriske museum om en udtalelse med stillingtagen til, om arbejdet indebærer risiko for ødelæggelse af væsentlige fortidsminder.
- § 27, hvorefter jordarbejdet skal standses ved fund af spor af menneskelig virksomhed, der er efterladt fra tidligere tider, dvs. strukturer, konstruktioner, bygningsgrupper, bopladser, grave og gravpladser, flytbare genstande og monumenter og den sammenhæng, hvori disse spor er anbragt. Eventuelle fund skal straks anmeldes til kulturministeren eller det nærmeste statslige eller statsanerkendte kulturhistoriske museum.

### **Redegørelse for sagen**

Naturstyrelsen har fra Region Syddanmark modtaget meddelelse om at Nymølle A/S har søgt regionen om tilladelse til råstofgravning i fredskov på i alt ca. 22 ha af matr. nr. 1b Ålsbo By, Rørup og 3d Hækkebølle By, Rørup som ejes af Erholm Gods A/S. Der vedlægges kort over plan for reetablering og graveplan. Af principskitsen for efterbehandlingsplanen fremgår at der reetableres med bløde bakker, som tilplantes med skov.

Området er udlagt som graveområde i Råstofplan 2012 for Region Syddanmark.

Skoven er ikke registreret som Natura2000-område og området hvor graveområdet er placeret er ikke omfattet af fredninger eller anden udpegning til naturbeskyttelse. Der er ikke registreret forekomst af arter, som er omfattet af bilag IV i EF-habitat-direktivet, hvilket betyder, at dens yngle- og rasteområde ikke må beskædiges eller ødelægges, jf. direktivets artikel 12. Dispensation på ovennævnte vilkår fra fredskovsplikten vurderes derfor ikke at indebære en forringelse af naturtyper eller levesteder for arter eller at medføre forstyrrelse af arter, omfattet af habitatdirektivet.

### **Begrundelse for afgørelsen**

Efter skovlovens § 11, stk. 1, må der på fredskovspligtige arealer ikke opføres bygninger, etableres anlæg, gennemføres terrænændringer, herunder råstofgravning, eller anbringes affald uden sammenhæng med skovdriften. Efter § 38 kan der dog gives dispensation, når særlige grunde taler for det.

Praksis for dispensation er meget restriktiv. I praksis gives kun dispensation, hvis der ikke kan findes en placering uden for fredskov, og hvis hensynet til

overordnede samfundsmæssige formål vejer tungere end hensynet til at bevare arealet som fredskov.

I et område, der i regionplanen er udpeget som regionalt graveområde, at bevare fredskoven er sket i forbindelse med forudsættes det som udgangspunkt, at den samfundsmæssige afvejning af hensynet til at kunne udnytte eksisterende råstofforekomster overfor hensynet til fastlæggelsen af graveområderne.

Det pågældende areal er i regionplanen udlagt som regionalt graveområde. Hverken planlægningsbestemmelser, fredninger eller servitutter er til hinder for gravningen.

På den baggrund finder Naturstyrelsen, at der kan gives tilladelse til råstofgravningen på de ovennævnte vilkår.

Under hensyn til at vilkårene er af varig karakter og senere ejere af ejendommen skal være orienteret om vilkårene, stilles krav om at disse tinglyses på ejendommen for ejerens regning.

#### **Klagevejledning m.v., jf. § 60 og §§ 62 – 64 i skovloven**

Afgørelsen kan påklages til Natur- og Miljøklagenævnet. Følgende er klageberettigede:

- Adressaten for afgørelsen.
- Enhver, som i øvrigt har en individuel væsentlig interesse i sagen.
- En berørt nationalparkfond oprettet efter lov om nationalparker.
- Landsdækkende foreninger og organisationer, hvis hovedformål er beskyttelse af natur og miljø.
- Landsdækkende foreninger og organisationer, som efter deres formål varetager væsentlige rekreative interesser, når afgørelsen berører sådanne interesser.
- Lokale foreninger og organisationer, som har en væsentlig interesse i afgørelsen.

Klagefristen er 4 uger. Klagen indgives skriftligt til Naturstyrelsen, [Fyn@NST.DK](mailto:Fyn@NST.DK), som derefter sender klagen til Natur- og Miljøklagenævnet sammen med afgørelsen og det materiale, der er indgået i sagens bedømmelse. Du vil få besked fra Naturstyrelsen, hvis andre end du selv klager.

Det er en betingelse for Natur- og Miljøklagenævnets behandling af en klage, at der indbetales et gebyr til Natur- og Miljøklagenævnet. Klagegebyret er fastsat til 500 kr.

Klageren vil få en opkrævning på gebyret fra Natur- og Miljøklagenævnet, som skal betales inden 14 dage. Gebyret tilbagebetales, hvis klageren får helt eller delvis medhold, og i visse andre situationer, jf. § 2 i bekendtgørelse om gebyr for indbringelse af klager for Natur- og Miljøklagenævnet m.v., som kan findes på Natur- og Miljøklagenævnets hjemmeside: [www.nmkn.dk](http://www.nmkn.dk).

Tilladelsen må ikke udnyttes, før klagefristen er udløbet. Hvis der klages over afgørelsen, må tilladelsen ikke udnyttes, før Natur- og Miljøklagenævnet har truffet afgørelse eller bestemmer andet.

Hvis du vil indbringe afgørelsen for domstolene, skal sagen anlægges inden 6 måneder fra meddelelsen af afgørelsen.

Du er velkommen til at ringe til Skov- og Naturstyrelsen på tlf. nr72543000, hvis du har spørgsmål til afgørelsen.

Med venlig hilsen



Ejgil E. Andersen

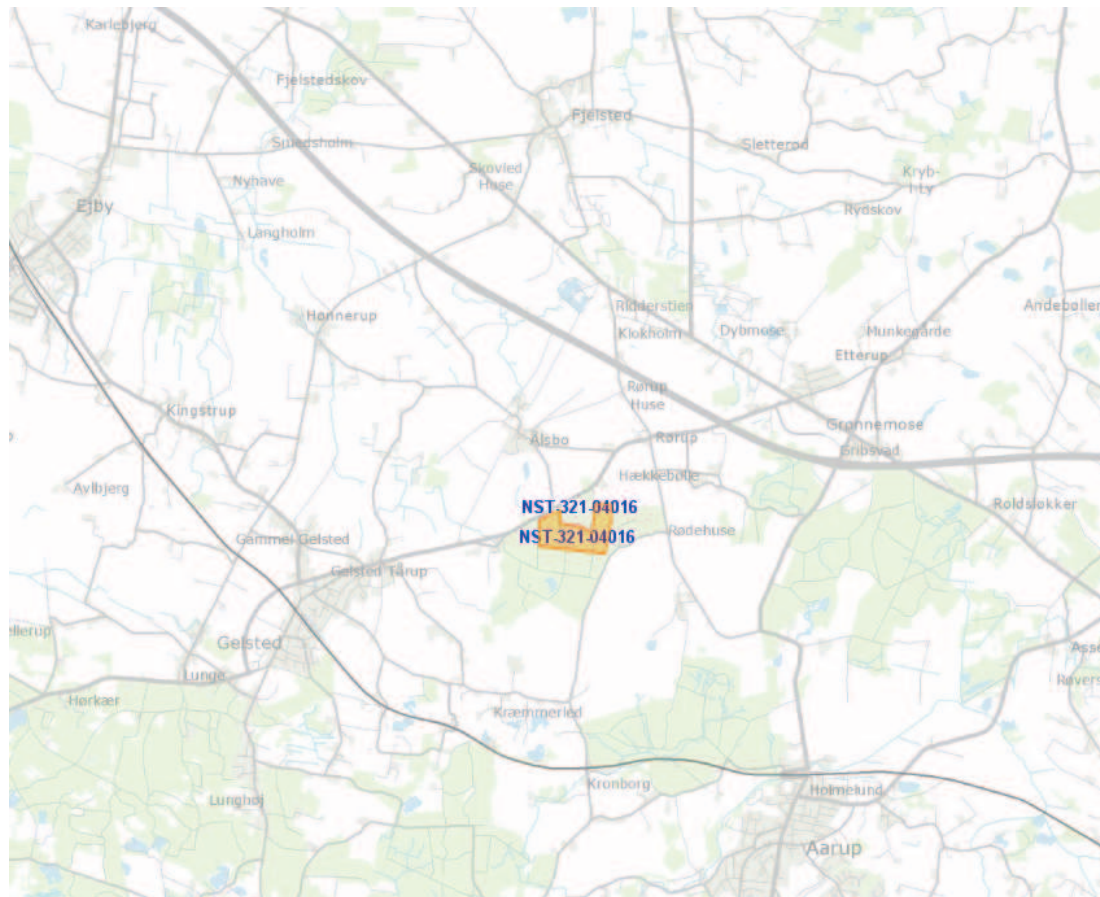
forstfuldmægtig

Kopi til:

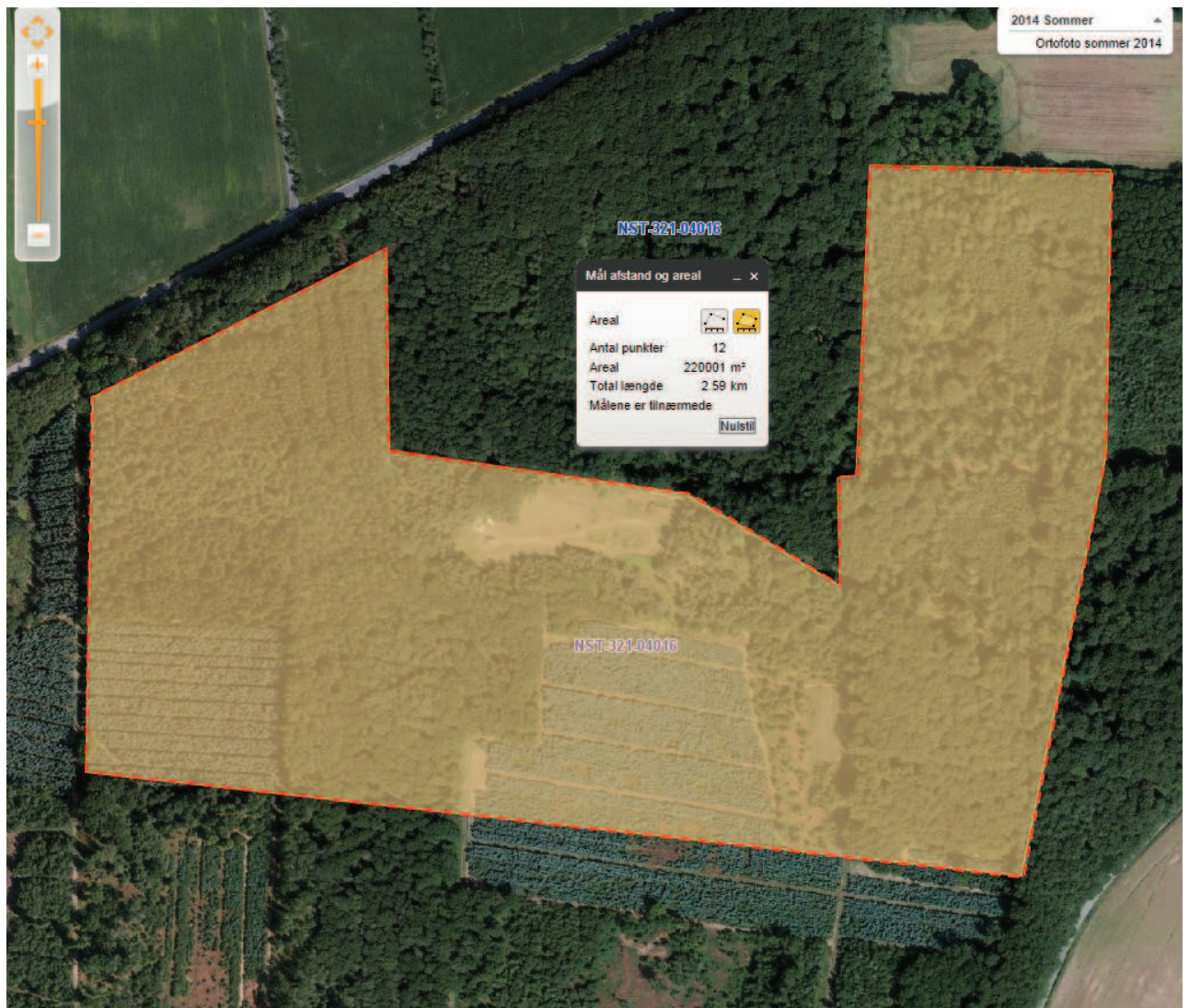
- Region Syddanmark att. Gitte Gro: [Gitte.Gro@rsyd.dk](mailto:Gitte.Gro@rsyd.dk)
- Danmarks Naturfredningsforening [DN@DN.DK](mailto:DN@DN.DK)
- Friluftsrådet, [sydfyn@friluftsradet.dk](mailto:sydfyn@friluftsradet.dk)
- Botanisk forening, [toni.reese@get2net.dk](mailto:toni.reese@get2net.dk)
- Dansk ornitologisk forening, [assens@dof.dk](mailto:assens@dof.dk); [natur@dof.dk](mailto:natur@dof.dk)
- Assens Kommune, [Assens@Assens.dk](mailto:Assens@Assens.dk)

---

Naturstyrelsen er bemyndiget til at træffe afgørelse på miljøministerens vegne i medfør af § 17 i bekendtgørelse om henlæggelse af opgaver og beføjelser til Naturstyrelsen (nr. 973 af 29. august 2014).



Oversigtskort



Luftfoto 2014 over graveområdet.



# Bilag 7

Erholm Gods  
Principskitse for efterbehandlingsplan  
Bløde bakker det tilplantes med skov.  
Koter er vejledende.  
KGT 26/11 2014



Udlagt graveområde

Skovbryn bevares  
i 15-20m bredt bælte  
langs skel

Serviceveje til brug for fremtidig  
skovdrift retableres efter nærmere  
aftale med Erholm Gods.

