



Region Syddanmark

Ho Bugt Sand & Grus A/S  
Kjelstvej 17  
6852 Billum  
CVR-nr.: 32311873

*Miljø og Råstoffer*  
Kontaktperson: Jens A. Underbjerg  
E-mail: jens.underbjerg@rsyd.dk  
Direkte tlf.: 24 60 30 12

Dato: 10. september 2015  
Sagsnr.: 15/253

## **TILLADELSE TIL ERHVERVSMÆSSIG INDVINDING AF SAND-, STEN- OG GRUS- FOREKOMSTEN GÆLDENDE TIL DEN 31. SEPTEMBER 2025**

På matr.nr 13e Hesselmed Hgd., Ål i Varde Kommune



## Indholdsfortegnelse

<b>Tilladelse til erhvervsmæssig indvinding af råstoffer .....</b>	<b>2</b>
Sagens baggrund .....	2
Ejerforhold .....	2
Før tilladelsen tages i brug .....	2
<b>Vilkår for tilladelse til råstofindvinding .....</b>	<b>3</b>
<b>Efterbehandlingsvilkår .....</b>	<b>9</b>
<b>Generelle bestemmelser .....</b>	<b>12</b>
<b>Sikkerhedsstillelse .....</b>	<b>13</b>
<b>Tinglysning .....</b>	<b>13</b>
<b>Tilsyn .....</b>	<b>13</b>
<b>Afgørelse om VVM-pligt .....</b>	<b>14</b>
<b>Ansøgningsprocessen .....</b>	<b>17</b>
Ansøgning – udtalelser .....	17
Partshøring .....	20
Høring af Varde Kommune vedr. fastsættelse af efterbehandlingsvilkår .....	20
<b>Klagevejledning .....</b>	<b>21</b>
<b>BILAG .....</b>	<b>23</b>
Bilag 1 – Oversigtskort .....	24
Bilag 2 – Graveplan .....	25
Bilag 3 – Efterbehandlingsplan .....	27
Bilag 4 – Kopi af tilladelse til grundvandssænkning .....	28

## Tilladelse til erhvervsmæssig indvinding af råstoffer

Region Syddanmark meddeler tilladelse til, at der indvindes 200.000 m<sup>3</sup> sand, sten og grus årligt på 6,2 ha af matr. nr. 13e Hesselmed Hgd., Ål i Varde Kommune.

Tilladelsen til erhvervsmæssig råstofindvinding er meddelt i henhold til råstoflovens § 7 stk. 1, og den er betinget af vilkårene på de følgende sider.

### Sagens baggrund

Det er ansøgt om ny tilladelse til råstofindvinding på allerede eksisterende graveområde matr. nr. 13e Hesselmed Hgd., Ål i Varde Kommune.

Det ansøgte indvindingsområde er på 6,2 ha. Der forventes en årlig indvinding på 200.000 m<sup>3</sup> primært under grundvandsspejlet. Det ansøgte graveområde er beliggende indenfor de udpegede graveområder, jf. Region Syddanmarks Råstofplan 2012. Der er ansøgt om tilladelse til at grave 20 meter under grundvandsspejlet samt til at indvinde 50 m<sup>3</sup> vand fra gravesøen pr. time til vaskning og vaskesortering af råstoffer. Der vil efter endt råstofindvinding blive efterladt en sø på størstedelen af matriklen. Arealet vil blive efterbehandlet i overensstemmelse med retningslinjerne i Varde Kommunes Lokalplan 16.10.L01. Den eksisterende adgangsvej til graveområdet til og fra Broengvej ønskes fortsat benyttet, og der vil ikke blive etableret nye adgangsveje. Til indvindingen af råstoffer vil der blive anvendt 1 stk. gummiged, 1 stk. sorteringsanlæg og 1 stk. vaskeanlæg.

### Ejerforhold

Ifølge tingbogen står Ove Nielsen, Broengvej 13, 6840 Oksbøl som ejer af matr. nr. 13e Hesselmed Hgd., Ål i Varde Kommune.

### Før tilladelsen tages i brug

Region Syddanmark skal give accept til at indvindingen sættes i gang. Før den nye tilladelse kan tages i brug skal følgende forudsætninger være opfyldt:

- **Klagefristen** skal være udløbet. Evt. klager over tilladelsen har som udgangspunkt opsættende virkning. Derfor kan tilladelsen ikke udnyttes før alle klagemuligheder er udtømt.
- **Sikkerhedsstillelse.** Der skal være stillet en forhøjet økonomisk sikkerhed for efterbehandlingen af graveområdet, og den forudsatte sikkerhedsstillelse skal foreligge i form af et dokument udstedt af råstofindvinderens pengeinstitut el. lign. over for Region Syddanmark.
- **Afgrænsning** for det område der må graves i, skal sættes af i marken efter nærmere aftale med Region Syddanmark. Pælene til afmærkning må ikke fjernes i indvindingsperioden, og skal sikres, så de ikke bliver beskadiget, fx med betonringe.
- **Tinglysning** af vilkår for efterbehandling på ejendommen skal være udført. Tinglysning udføres af Region Syddanmark og betales af ansøger.

Øvrige tilladelser og/eller dispensationer i forbindelse med råstofindvindingen, som ikke er nævnt i denne tilladelse skal indhentes separat.

## Vilkår for tilladelse til råstofindvinding

### Drift

1. Tilladelsen er gældende indtil den 31. september 2025 hvor tilladelsen udløber. Såfremt indvindingen ikke er færdig, kan der søges om en ny tilladelse.
2. Der må årligt indvindes 200.000 m<sup>3</sup> sand, sten og grus heraf 200.000 m<sup>3</sup> under grundvandspejlet.
3. Råstofgravens driftstider er: Mandag – fredag kl. 07.00 – 18.00.

Udlevering og læsning kan dog ske i tidsrummet: Mandag til fredag kl. 06.00 – 07.00.

4. Til råstofindvinding, herunder behandling af materialerne, må kun anvendes de i ansøgningen angivne maskiner; 1 stk. gummiged, 1 stk. sorteringsanlæg, 1 stk. sandsuger og 1 stk. vaskeanlæg. Væsentlige afvigelser herfra aftales med Region Syddanmark.
5. Det ækvivalente støjniveau fra indvindingsområdet må i driftssituationen ikke overstige følgende værdier målt/beregnet ved nærmeste nabobebyggelse:

Dage	Tidsrum	Støjniveau
Mandag – fredag	07.00 – 18.00	55 dB (A)
Mandag – fredag	06.00 – 07.00	40 dB (A)
Andre tidspunkter		Lukket

Det maksimale støjniveau må i alle dage i tiden fra kl. 06.00 til kl. 07.00 ikke overstige 55 dB (A) målt i skel ved nærmeste nabobebyggelse.

Hvis tilsynsmyndigheden finder det påkrævet, skal virksomheden ved målinger eller beregninger dokumentere at ovenstående støjgrænser overholdes. Udgifterne hertil afholdes af virksomheden. Nævnte målinger/ beregninger skal udføres og rapporteres som ”Miljømåling – ekstern støj” i henhold til gældende lovgivning, og skal udføres af et laboratorium eller person, som er godkendt til dette af Miljøstyrelsen.

Målingernes/beregningernes samlede ubestemthed må for stationære kilder højst være på 3 dB (A) og for mobile kilder højst 5 dB (A).

Viser målingerne/beregningerne, at virksomheden overskrider grænseværdierne, skal virksomheden lade foretage afhjælpende foranstaltninger.

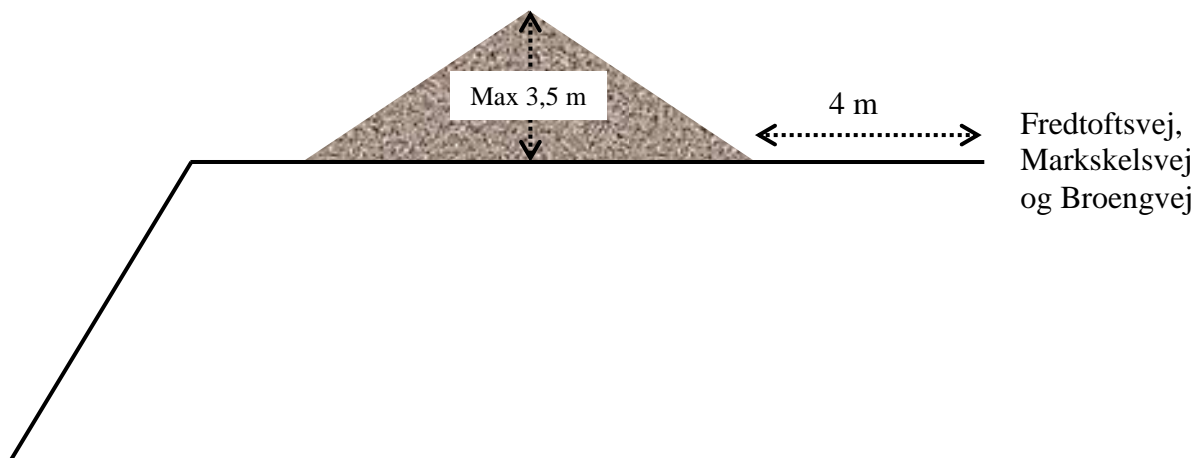
Støj fra til- og frakørende lastvogne mv. skal begrænses mest muligt. Køretøjer må, på virksomhedens areal, ikke holde med motoren i gang, med mindre læsning gør det påkrævet.

6. Der må ikke opstå støvgener uden for indvindingsområdet. Konstateres støvgener, der kan

- henføres til virksomhedens drift, skal der træffes foranstaltninger til nedbringelse af generne.
7. Muld og overjordsdepoter skal placeres således, at der ikke kan ske sammenblanding med andre materialer.
  8. Hvis der sker skader på skel eller evt. levende hegn er indvinder forpligtet til at udbedre skaderne.
  9. Arealet, hvorpå der indvindes, må ikke overstige 6,2 ha. Hvis arealet overstiger 6,2 ha, kan Region Syddanmark kræve sikkerhedsstillelsen reguleret. Der skal ske en løbende efterbehandling af graveområdet i samme takt som indvindingen skrider frem. Ved graveområdet forstås områder, hvor muld og overjord er fjernet og gravning er påbegyndt, dog undtaget områder, som anvendes til interne veje, lager og produktionsanlæg.
  10. Råstofindvindingen skal tilrettelægges og udføres i overensstemmelse med graveplanen, jf. bilag 2. Alle ændringer i graveplanen skal godkendes af Region Syddanmark.
  11. Region Syddanmark skal til enhver tid holdes underrettet om, hvem der forestår indvindingen.
  12. Personalet skal være bekendt med vilkårene i denne tilladelse samt den til dato gældende grave- og efterbehandlingsplan.

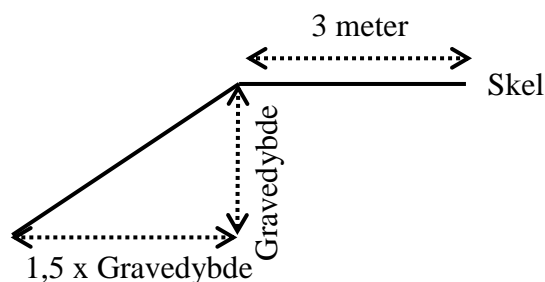
### **Afstandskrav og jordvolde**

13. Grænsen for det område der må graves i, skal sættes af i marken efter nærmere aftale med Region Syddanmark. Pælene til afmærkning mv. må ikke fjernes, og skal sikres, så de ikke bliver beskadiget. Det kan f.eks. ske med betonringe.
14. Der skal etableres jordvolde mod Fredtoftsvej, Markskelvej og nord for adgangsvejen langs Broengvej, jf. bilag 1.
  - a. Jordvoldens fod må ikke placeres nærmere end 4 meter fra vej- eller naboskel.
  - b. Jordvoldens hældning må ikke udgøre en risiko for nedskridning.
  - c. Jordvolden skal have en højde på 3,5 meter. Voldens højde kan om nødvendigt reguleres, men kun efter aftale med Region Syddanmark.
  - d. Evt. beplantning må kun ske med egnstypiske og hjemmehørende buske.
  - e. Jordvoldene mod Fredtoftsvej og syd for ejendommen på Markskelvej kan udjævnes som en del af den løbende efterbehandling, Region Syddanmark skal orienteres inden arbejdet finder sted, jf. bilag 1.
  - f. Jordvolden mod den vestlige og østlige naboejendom skal blive liggende i hele indvindingsperioden, jf. bilag 1, og må ikke fjernes uden accept fra Region Syddanmark.



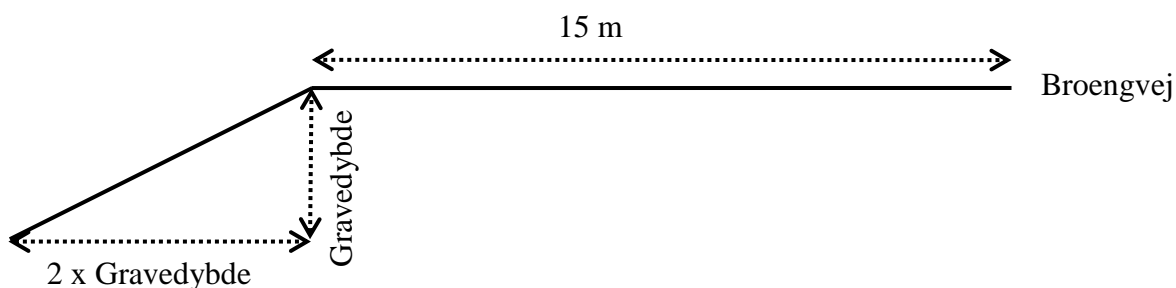
**Figur 1 - Vilkår for etablering af jordvolde.**

15. Der skal etableres jordvolde hvis vejmyndigheden skønner det nødvendigt af trafikikkerhedsmæssige årsager eller hvis tilsynsmyndigheden skønner det nødvendigt for at mindske støj- og støvgener.
- Jordvoldens fod må ikke placeres nærmere end 4 meter fra vejskel
  - Jordvoldens hældning må ikke udgøre en risiko for nedskridning.
  - Volden må have en maksimal højde på 3,5 meter. Voldens højde kan om nødvendigt reguleres, men kun efter aftale med tilsynsmyndigheden.
16. Der må der ikke graves nærmere end 3 meter fra privat vej, naboskel og hegn, og ikke under et skråningsanlæg på 1:1.5.



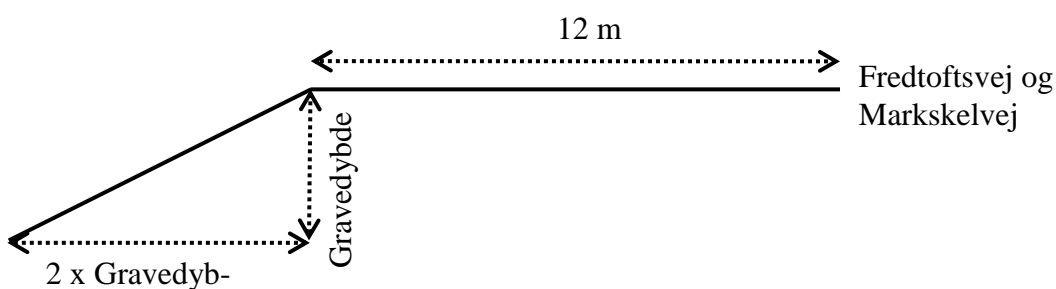
**Figur 2 - Vilkår ved indvinding nær privat vej, naboskel og hegn.**

17. Der må ikke graves nærmere Broengvej end 15 m fra vejskel. Herfra må der under indvindingen graves med anlæg ikke stejlere end 1:2. Skrånten efterbehandles derefter løbende til et anlæg på maksimalt 1:6.



**Figur 3 - Vilkår ved indvinding nær Broengvej.**

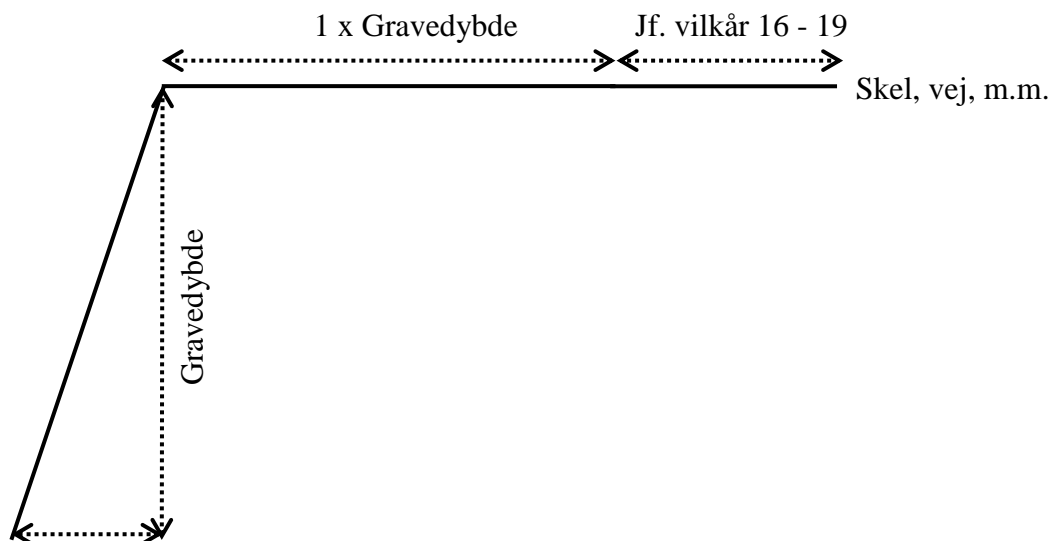
18. Der må ikke graves nærmere Fredtoftsvej og Markskelvej end 12 m fra skel. Herfra må der under indvindingen graves med anlæg ikke stejlere end 1:2. Skrænten efterbehandles derefter løbende til et anlæg på maksimalt 1:5.



**Figur 4 - Vilkår for indvinding nær Fredtoftsvej og Markskelvej.**

19. Der må ikke graves nærmere end 25 meter fra grundmurede bygninger. Herfra må der under indvindingen graves med anlæg ikke stejlere end 1:1,5.

20. Graves der stejlere end vilkår 16 – 19 skal afstanden tillægges 1 x gravedybden.



**Figur 5 - Vilkår, hvis der graves stejlere end vilkår 16 - 19.**

21. Tilladt gravedybde er til 20 meter under grundvandsspejlet.

## Vej og trafik

22. Adgangen til råstofgraven skal ske ad Broengvej.
  - a. Adgangsvejen skal være placeret mindst 50 meter og maksimalt 75 meter nord for Fredtoftsvej.
  - b. Adgangsvejen skal have en bredde på 7 meter, og skal være befæstet med hård belægning mindst 20 meter ind fra Broengvej.
  - c. Adgangsvejen skal være etableret med afrundede hjørner med svingstensindfatninger.
  - d. Adgangsvejen skal være forsynet med højtænder eller B11 tavle.
  - e. Adgangsvejens hældning skal være således, at der ikke ledes vand og sand fra adgangsvejen ud på offentlig vej.
23. Adgangsvejen skal renholdes efter behov.
24. Adgangsvejen skal uden for åbningstiden være aflåst/afspærret med bom eller kæde.
25. Adgangsvejen fjernes igen når råstofindvindingen ophører.
26. Der må ikke etableres nye overkørsler eller foretages ændringer i den eksisterende overkørsel til Broengvej.

## Forureningsforebyggelse

27. Den der udnytter tilladelsen, skal drage omsorg for, at grundvandet ikke forurenes af olie-spild fra maskiner, og eventuelle brændstoftanke og for, at gravearbejderne ikke forårsager ødelæggelse eller beskadigelse af vandforsyningen i området.
28. Alt arbejde med miljøfremmede stoffer skal ske under iagttagelse af den krævede sikkerhed og i lukkede containere eller over spildbakker med videre.
29. Tankning, olieskift og lignende af grave- og læssemaskiner samt dumpere og andre selvkørende maskiner skal foregå uden for selve gravearealet, og som minimum skal olieskift, vask med videre finde sted på et godkendt, befæstet areal. Det samme gælder så vidt muligt for service og reparation.
30. Sorteringsanlæg, generatorer og andre mere stationære anlæg kan tankes fra en entreprenørtank, der medbringes ved hver tankning. Tankanlægget skal være indrettet så spild undgås, og tankning skal foregå under konstant tilsyn.
31. Køretøjer og andre maskiner skal holdes i god stand, så der ikke forekommer oliedryp.



32. Tanke, beholdere og tankanlæg med olieprodukter, benzin og lignende skal opbevares forsvarligt uden for selve gravearealet i aflåst container med spildebakke, så der ikke er risiko for forurening af jord og grundvand eller regn- og spildevandssystemer. Opsætning af olietanke skal anmeldes til kommunen.
33. Afskaffelse af affald skal ske i henhold til Varde Kommunes Regulativ for affald.
34. Der må ikke deponeres affald eller andet, der kan forurene grundvand, jord og undergrund i grusgraven. Der skal træffes effektive foranstaltninger mod forurening f.eks. ved hegning.
35. Der må ikke foretages afbrænding i grusgraven.

### **Grundvandsænkning**

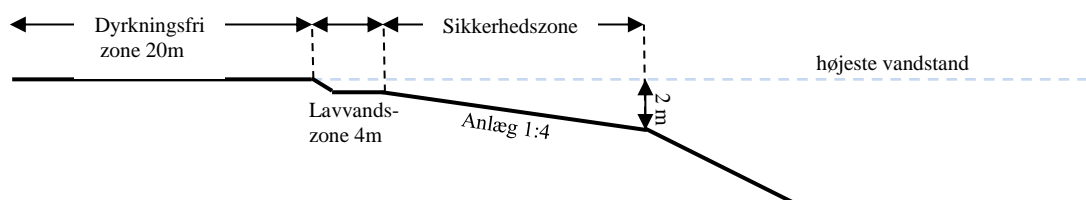
36. Gravning under grundvandsspejlet må kun ske i forbindelse med indvinding af sand, sten og grus.
37. Indvindingen under grundvandsspejlet er begrænset til graveområdet, som er vist på bilag 1, jf. vilkår 38.
38. Der skal overholdes en bræmme på mindst 50 meter mellem gravesøen og det naturbeskyttede Natura 2000-område på matriklerne 6d og 13g Hesselmed Hgd., Ål, jf. bilag 1.
39. Råstofindvindingen og vandindvindingen må ikke føre til væsentlig grundvandsænkning i grusgravens omgivelser. Der skal tages særligt hensyn til de § 3 beskyttede søer og habitatområdet i umiddelbar nærhed af graveområdet.
40. Der må ikke afledes vand til vandløb eller kloak. Alt overskudsvand skal ledes tilbage til gravesøen eller nedsives i råstofgraven.
41. Der kan i graveområdet etableres en skyllesø på ikke over 2.500 m<sup>2</sup>.
  - a. Søen skal tilpasses landskabsformerne, og bør så vidt muligt anlægges med varierende bredforløb og en maksimal dybde på 3 meter.
  - b. Søen skal anlægges med jævnt skrånende bund og bredder. Hældningen må ikke være stejlere end 1:7 indtil 2 meters dybde, og herefter 1:4.
  - c. Søen skal være placeret mindst 50 meter fra skel mod matr.nr. 6h Hesselmed Hgd., Ål, mindst 50 meter fra Markskelvej og mindst 90 meter fra skel mod Broengvej og Fredtoftvej.
  - d. Der må ikke udlægges muld nærmere end 15 meter fra højeste vandstandslinje.
  - e. Eventuelle øer må ikke ved dannes ved opfyldning med opgravet materialet, men kan etableres ved at efterlade små partier der ikke er gravet.
  - f. Der må ikke laves forbindelse mellem sø og vandløb.
  - g. Der må ikke opsættes anden form for hegn end kreaturhegn.
  - h. Der må af hensyn til beskyttelsen af strandtudsene ikke udsættes ænder, fisk eller andre dyr i søen, og der må ikke fodres i eller nær søen.

## Efterbehandlingsvilkår

42. Efterbehandlingen skal ske efter den godkendte efterbehandlingsplan, jf. bilag 3. Alle ændringer i efterbehandlingsplanen skal godkendes af Region Syddanmark.
43. Efterbehandlingsarbejdet skal påbegyndes og gennemføres så tidligt, som det under hensyn til virksomhedens drift er praktisk muligt.
44. Der skal stilles en sikkerhed for gennemførelsen af efterbehandlingen. Region Syddanmark kan kræve sikkerhedsstillelsen forhøjet, hvis det findes nødvendigt på grund af ændringer i efterbehandlingsplanen og/eller andre forhold. Sikkerheden skal gælde til efterbehandlingen er udført og godkendt af Region Syddanmark.
45. Arealet skal efter endt indvinding inddrages til naturformål og rekreative formål i overensstemmelse med retningslinjerne i Varde Kommune Lokal 16.10.L01.
46. Forinden større efterbehandlingsarbejder påbegyndes, skal Region Syddanmark underrettes herom, således at evt. tvivlsspørgsmål omkring efterbehandlingen udførelse kan afklares.
47. Fjernes eller beskadiges beplantning i skel skal en tilsvarende beplantning etableres som en del af efterbehandlingsarbejdet.
48. Beplantning skal etableres i overensstemmelse med retningslinjerne i lokalplan 16.10.L01, således at de eksisterende landskabstræk bevares bedst muligt og eventuelt forstærkes. Såfremt der plantes, skal det være med hjemmehørende og egnstypiske arter.
49. Graveområdet skal umiddelbart efter gravearbejdets afslutning ryddes for alle i tilknytning til råstofindvindingen opførte bygninger eller andet oplag, der virker skæmmende i naturen.
50. Offentlighedens adgang til området skal sikres ved etablering af trampestier.
51. Der må ikke anvendes gødning eller pesticider på hele det efterbehandlede areal.
52. Der må ikke efterlades jordforhøjninger eller volde over eksisterende terræn uden forudgående aftale med tilsynsmyndigheden. Det efterbehandlede terræn skal tilsluttes de omkringliggende koter.
53. Mod Broengvej må skrænten ikke efterlades stejlere end en hældning på 1:6.
54. Mod Fredtoftvej, Markskelvej og mod matr.nr. 6h Hesselmed Hgd., Ål må skrænterne ikke efterlades stejlere end en hældning på 1:5.
55. Enkelte, så vidt det er muligt sydvendte skrån timer, skal efterlades uden mulddække. Dette aftales ved godkendelse af efterbehandlingen, jf. figur 11 på side 27.

56. Der kan efterlades en gravesø på maksimalt 3,5 ha.

- a. Søen skal anlægges med jævnt skrånende bund og bredder. Hældningen må ikke være stejlere end 1:4 indtil 2,0 meters dybde.
- b. Langs søbredden i vandet, skal der af sikkerhedsmæssige årsager, etableres en 4,0 meter og ikke over 1,0 meter dyb sikkerheds- og lavvandszone. Denne zone må ikke udføres af, eller beklædes med hverken overjord eller muld.

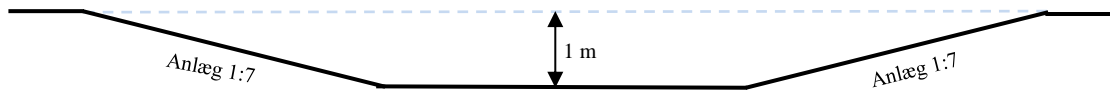


**Figur 6 - Vilkår for reetablering af gravesø.**

- c. Søbreddens længde skal gøres så lang som mulig, så den bugter sig med mange næs og vige.
- d. I søens vindfølsomme sider skal der udlægges sten for at undgå erosion af kanterne.
- e. Der skal udlægges mindst en 20 meter bred og dyrkningsfri bræmme omkring den efterbehandlede gravesø. Bræmmen regnes fra søens højeste vandstand. Bræmmen må fremover ikke jordbehandles, dyrkes, gødes eller sprøjtes, men skal henligge som et naturareal. Bræmmen kan enten bestå af 20 meter sand fra grusgraven eller 10 meter sand fra grusgraven ned mod søbredden og 10 meter muld op mod det dyrkningsbare areal.
- f. Der må ikke opsættes anden form for hegn end kreaturhegn.
- g. Hvis arealet inden for den 20 meter bræmme skal benyttes som græsningsareal, må hegn eller lignende ikke opsættes nærmere end 10 meter fra søens højeste vandstand.
- h. Eventuelle øer må ikke ved dannes ved opfyldning med opgravet materialet, men kan etableres ved at efterlades små partier uafgravet.
- i. Der må ikke laves forbindelse mellem sø og vandløb, heller ikke via dræn.
- j. Der må ikke udsættes ænder, fisk eller andre dyr i søen, og der må ikke fodres i eller nær søen.

57. Der skal efterlades en lavvandet forårssø, for at sikre, at bestanden af bilag IV-arten strandtudse kan opretholde sin økologiske funktionalitet i området. Søens størrelse kan variere mellem 300-500 m<sup>2</sup>.

- a. Søen skal tilpasses landskabsformerne, og bør så vidt muligt anlægges med varierende bredforløb og en maksimal dybde på 1 meter.
- b. Søen skal anlægges med jævnt skrånende bund og bredder. Hældningen må ikke være stejlere end 1:7.
- c. Der må af hensyn til beskyttelsen af strandtudsen ikke udsættes ænder, fisk eller andre dyr i søen, og der må ikke fodres i eller nær søen.



**Figur 7 - Vilkår for etablering af tudseskrab.**

58. I tilfælde af gravning på tilgrænsende ejendomme kan Region Syddanmark på et hvilket som helst tidspunkt, under som efter gravningens afslutning, forlange gennemgravning og efterbehandling af skelområdet, således at hele forekomsten udnyttes, og således at der ikke står en vold tilbage mellem ejendommene.
59. Såfremt tilladelsen inddrages i medfør af Råstoflovens § 24, indtræder efterbehandlingsforpligtigheden omgående.
60. Når efterbehandlingen af indvindingsområdet er godkendt af forvaltningen, vil de tinglyste bestemmelser med undtagelse af punkt 50, 51 og 58 blive aflyst og sikkerhedsstillelsen blive frigivet.

## Generelle bestemmelser

Følgende gælder i øvrigt efter loven:

Tilladelsen kan tilbagekaldes af Region Syddanmark i tilfælde af grov eller gentagen overtrædelse af vilkår, eller efter lovgivningen i øvrigt.

Tilladelsen bortfalder, såfremt råstofindvindingen ikke er begyndt senest 3 år efter, at den er meddelt, eller ikke har været udnyttet i 3 på hinanden følgende år.

Vilkårene er bindende for ejere og indehavere af andre rettigheder over ejendommen uden hensyn til, hvornår retten er stiftet og uanset om der sker tinglysning.

Region Syddanmark kan på et senere tidspunkt fastsætte yderligere vilkår eller foretage ændringer af allerede stillede vilkår, såfremt dette måtte vise sig nødvendigt.

Der må i henhold til bekendtgørelse om jagttid for visse pattedyr og fugle ikke ødelægges reder og ynglesteder med æg og yngel og der forbydes indsamling af æg.

Desuden fremgår det, at i perioden:

- 1. februar – 31. juli må kolonirugende fugles redetræer ikke fjernes
- 1. februar – 31. august må rovfugles og uglers redetræer,
- 1. november – 31. august må hule træer med spættehuller ikke fældes.
- 1. april – 31. august må digesvalereder ikke ødelægges.

Findes der under indvindingen grave, gravpladser, bopladser, ruiner eller andre jordfaste fortidsminder, skal fundet straks anmeldes til Arkvest. Indvindingen skal standses i det omfang den berører fortidsmindet.

I tilfælde af at en virksomhed, som foretager indvinding, går konkurs eller i betalingsstandsning m.v., er såvel ejendommens ejer som den, der driver virksomheden, forpligtiget til straks at underrette Region Syddanmark.

Der må ikke tilføres jord til råstofgraven, jf. jordforureningslovens § 52.

Resultater af råstofboringer eller prøveboringer i jorden skal indberettes til Danmarks og Grønlands Geologiske Undersøgelse inden 3 måneder efter udførelsen. Indberetningen skal ske på særlige skemaer, jf. råstoflovens § 28, stk. 1.

Der skal betales råstofafgift ved indvinding af naturbundne råstoffer, jf. lov nr. 1408 af 21. december 2005 om ændring af lov om afgift af affald og råstoffer.

Tilladelsen fritager ikke indehaveren af tilladelsen for ansvar over for tredjemand efter sædvanlige naboetlige regler.

Erstatningsansvar for eventuelle skader opstået som følge af indvindingen, påhviler vedkommende, der udnytter tilladelsen efter de almindelige erstatningsregler.

## **Sikkerhedsstillelse**

Ho Bugt Sand & Grus har stillet en sikkerhed til sikring af efterbehandlingsarbejderne på matr. nr. 13e Hesselmed Hgd., Ål i Varde Kommune på kr. 800.000 indeks 172,39, 15.marts 2015.

Der skal fremsendes en sikkerhedsstillelse til Region Syddanmark, inden tilladelsen kan tages i brug.

Sikkerhedsstillelsens størrelse afhænger af at det aktuelle gravefelt ikke overstiger 6,2 og at gravesøen ikke overstiger 3,5 ha. Sikkerhedsstillelsen kan reguleres, når Region Syddanmark skønner dette nødvendigt af hensyn til ændringer i prisniveau, graveplan, efterbehandling eller lignende.

Sikkerhedsstillelsen skal årligt indeksreguleres pr. 1. april efter Danmarks Statistiks reguleringsindeks for jordarbejder. Sikkerhedsstillelsen reguleres efter foregående års indeks for 4. kvartal.

Sikkerhedsstillelsen skal være gældende indtil efterbehandlingsarbejdet er afsluttet og godkendt af Region Syddanmark, idet sikkerhedsstillelsen først da vil kunne frigives.

## **Tinglysning**

Vilkårene er bindende for ejere og indehavere af andre rettigheder over ejendommen uden hensyn til, hvornår retten er stiftet og uanset om der sker tinglysning. Vilkårene efter råstofloven er bindende for ejere og indehavere af andre rettigheder over ejendommen. Det gælder uanset, om der sker tinglysning. Vilkårene om efterbehandling skal efter reglerne tinglyses på ejendommene, når klagefristen er udløbet. Tinglysningen sker i medfør af Råstoflovens § 10, stk. 5 med Region Syddanmark som påtaleberettiget.

Indvinder skal efter loven betale tinglysningen. Når tinglysningen er sket, vil Regionen dog sende en regning for udlagt tinglysningsgebyr.

## **Tilsyn**

Region Syddanmark er tilsynsmyndighed i forhold til, at vilkårene i tilladelsen overholdes. Tilsynsmyndigheden kan meddele påbud om, at et ulovligt forhold skal berigtiges inden for en nærmere fastsat frist. Tilsynsmyndigheden kan, såfremt et påbud ikke efterkommes indenfor den fastsatte frist, lade de påbudte foranstaltninger udføre for den ansvarliges regning.

## Afgørelse om VVM-pligt

Region Syddanmark har gennemført en VVM-screening af det ansøgte. Det vurderes samlet, at en tilladelse til det ansøgte ikke kræver udarbejdelse af en VVM-redegørelse (Vurdering af Virkninger på Miljøet), da den ansøgte råstofindvinding ikke vurderes at give anledning til væsentlige ændringer af miljøpåvirkningen.

Der er i råstofindvindingstilladelsen stillet vilkår, der tager hensyn til de konkrete miljøpåvirkninger, som råstofindvindingen medfører.

Screeningen er ikke en tilladelse, men alene en afgørelse om at projektet ikke skal gennem en VVM-proces.

### Lovgrundlaget

Afgørelsen om VVM-pligt er meddelt i henhold til VVM-bekendtgørelsen § 3, stk. 1.

Screening er en administrativ proces, hvor projektet vurderes i forhold til en række faste kriterier, bl.a.

- projektets dimensioner,
- den miljømæssige sårbarhed i de geografiske områder, der kan blive berørt,
- påvirkningens omfang (geografisk og omfanget af personer, der berøres),
- påvirkningens varighed, hyppighed og reversibilitet.
- kumulative effekter

### Projektets dimensioner

Der er ansøgt om at grave på 6,2 ha, og der forventes en årlig indvinding på op til 200.000 m<sup>3</sup>. Gravearbejdet vil finde sted både over og under grundvandsspejlet. Der er ansøgt om tilladelse til at efterlade en gravesø på ca. 3,5 ha, og der vil blive gravet indtil en dybde på 20 meter under grundvandsspejlet. Det ansøgte areal er en aktiv råstofgrav, hvor der har været indvundet råstoffer i flere år. Det ansøgte areal er beliggende i landzonen, og er omfattet af Varde Kommunes lokalplan 16.10.L01 og Region Syddanmarks Råstofplan 2012.

### Den miljømæssige sårbarhed

Råstofindvinding er en støjende aktivitet. Der stilles vilkår om overholdelse af Miljøstyrelsens vejledning for virksomheder der ligger i det åbne land.

Råstofindvinding er en støvende aktivitet. Der stilles vilkår om at der, hvis støvgener opstår, skal træffes modforanstaltninger til at nedbringe disse.

Der vil være emission fra lastbiler og eventuelt fra generatorer. De gener der måtte opstå som følge af råstofgravningen vurderes ikke som væsentlige.

Erfaringen fra andre indvindingsområder er, at der sjældent sker uheld i forbindelse med indvinding af og oparbejdning af råstoffer. I en gravetilladelse bliver der stillet vilkår om at olieprodukter skal

opbevares i aflåst container med spildbakke, og at tankning ikke må ske i graveområdet. Risikoen for uheld vurderes ikke som væsentligt.

Der er tidligere registreret forekomst af bilag IV-arten i området. Myndighederne har en særlig forpligtelse til at tage hensyn til arter, der er opført på habitatdirektivets bilag IV. Der må ikke meddeles tilladelse, hvis det ansøgte kan beskadige eller ødelægge yngle- eller rasteområder for bilag IV-arter. Af den årsag vil det blive et krav om at der etableres en lavvandet forårssø, og det vil blive krævet, at der ikke må ske udsætning af fisk, krebs eller ænder i de permanente søer, der efterlades på gravearealet. Det forventes derfor at der efter reetableringen af grusgraven vil være forbedrede yngle- og rastemuligheder for bilag IV-arten strandtudse.

Graveområdet støder op til et Natura 2000-område, der har status som fuglebeskyttelsesområde, habitatområde og Ramsar-område. Regionen har videreført krav fra den tidligere gravetilladelse om at der ikke må indvindes under grundvandsspejlet 50 meter fra graveområdet og at vand anvendt til grusgraven nedsives på matriklen, og vurderer derfor at indvindingen ikke vil have negativ påvirkning for udpegningsgrundlaget for Natura 2000-området.

### **Påvirkningens omfang**

Området ligger i Region Syddanmarks udpegede graveområde 573-1 Broeng, jf. Råstofplan 2012. Området er præget af en tidligere udgravning. Det omkringliggende område bruges til landbrugs-mæssig drift og beboelse. Nærmeste nabo er ejendom mod vest, og der findes i alt 6 naboboliger indenfor 100 m. Projektets vurderes ikke at have væsentlig indvinding på den nuværende arealanvendelse.

### **Påvirkningens varighed, hyppighed og reversibilitet**

Der udvindes sand, sten og grus, hvilket er en naturressource som fjernes fra området, og dermed har en indvirkning på miljøet. Det er en irreversibel proces, og området vil efter indvindingen er afsluttet og der er sket en reetablering varigt være præget af at der har været gravet råstoffer. De søer der vil blive dannet vil danne en et nyt landskab med rekreativ natur. Regionen vurderer at påvirkningens varighed, hyppighed og reversibilitet ikke har væsentlig indvinding på miljøet.

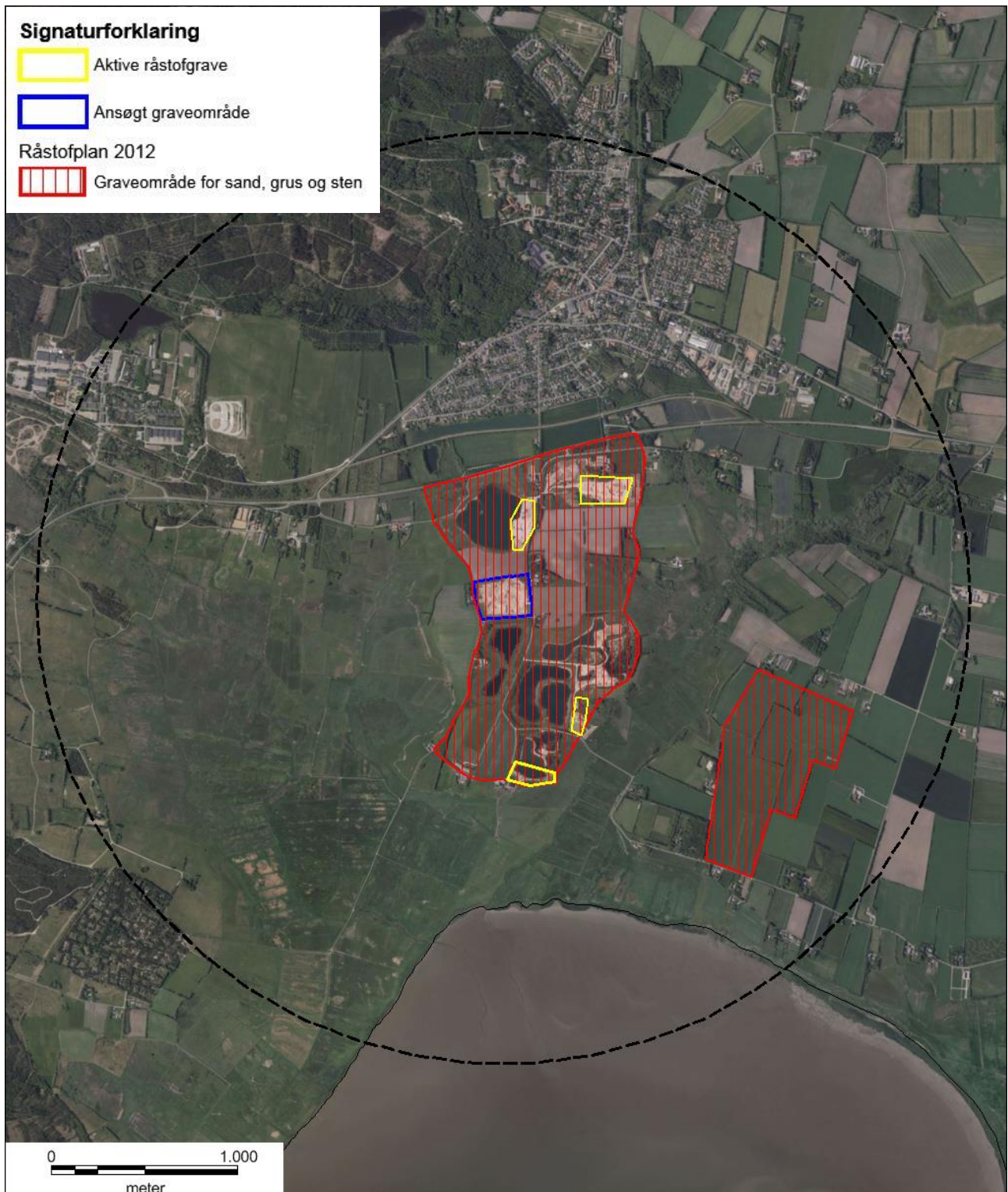
### **Kumulative effekter**

Arealet er beliggende i det ca. 152 ha store graveområde 573-1 (Broeng) udlagt i Region Syddanmarks Råstofplan 2012. Der har været gravet råstoffer i området i de seneste 50 år, og arealet bærer derfor tydeligt præg af mange års aktiv råstofgravning.

Der er meddelt tilladelse til råstofindvinding på 4 arealer inden for en radius af 2500 meter, jf. figur 8. De nærmeste aktive råstofgrave er beliggende ca. 150 meter nord for det ansøgte graveområde på matr.nr. 2a og 16i Hesselmed Hgd., Ål. Der er tale om to allerede eksisterende råstofgrave, og der er ikke ansøgt om forøget indvindingsmængde på matr.nr. 13e Hesselmed Hgd., Ål. Derfor vurderes de kumulative effekter at være uændret, og samlet set ikke at udgøre en væsentlig virkning på miljøet.

Regionen har på baggrund af det ovenstående vurderet, at de generelle miljøregler, samt de vilkår der er stillet for råstofindvindingen, er tilstrækkelige til at sikre miljøet i det aktuelle tilfælde.





Figur 8 - Vurdering af kumulative effekter

## **Ansøgningsprocessen**

### **Ansøgning – udtalelser**

Ansøgningsmaterialet har i perioden 28. januar 2015 til 15. marts 2015 været sendt i høring til følgende:

- Varde Kommune
- Ejendomme omkring råstofgraven
- Arkvest – Arkæologi Vestjylland

Region Syddanmark har ikke undersøgt om der findes forsyningsledninger i området. Det påhviler derfor indvinder at indhente de fornødne ledningsoplysninger, og samtidig kontakte ledningsejerne.

Høringen forløb i perioden fra den 26. januar 2015 til den 15. marts 2015, og der er indkommet følgende høringssvar:

#### **Tino Mikkelsen, Markskelvej 6**

1. Spørger om den ansøgte grundvandssænkning vil påvirke hans private vandindvindingsboring.
2. Han spurgte indtil om man kunne forvente at grænsen for det fredede ramsar-område ville blive flyttet.

#### *Regionens bemærkninger*

1. Den ansøgte indvinding under grundvandsspejlet kræver en tilladelse efter vandforsyningsloven til grundvandssænkning. Men erfaring fra området, og andre råstofgrave, hvor der indvindes råstoffer under grundvandsspejlet viser at der i nogle tilfælde kan være en mindre midlertidig påvirkning af grundvandsspejlet. Men denne er mindre end de naturlige variationer. Desuden har den omtalte boring status af havevandingsboring, og har derfor ingen særlig prioritering.
2. Regionen er ikke myndighed inden for naturbeskyttelsesområdet, og har derfor ingen indflydelse på grænserne.

#### **Finn Glipstrup, Fredtoftvej 1**

1. Gør regionen opmærksom på at der på oversigtskortet er byttet rundt på vejnavnene Fredtoftvej og Markskelsvej.
2. Han spørger desuden ind til krav til reetablering af gravesøen.

#### *Regionens bemærkninger*

1. Dette er rettet.
2. Der er stillet krav til reetableringen af gravesøen under afsnittet efterbehandling.

#### **Varde Kommune – Natur og Park**

Efterbehandling: For at sikre naturhensynene – herunder hensynet til bilag IV-arten strandtudse – bør man fastholde flg. vilkår i deklARATIONEN af 29. november 2012: Nr. 38-41, 43-45 og 49. I vilkår nr. 40 vil det af hensyn til blandt andet strandtudsen være hensigtsmæssigt, hvis ”kan” ændres til ”skal”.

Natura 2000: I forbindelse med den oprindelige tilladelse er påvirkningen af det tilstødende Natura 2000-område vurderet i dok. nr. 741126-12. I notatet konkluderes, at området ikke påvirkes væsentligt. Der ses ikke at være nye forhold, som kan føre til en anden vurdering.

Bemærk, at Regionen i sit høringsbrev har skrevet, at indvindingen støder op til et Ramsar-område. Den korrekte formulering er, at indvindingen støder op til et Natura 2000-område, der har status som fuglebeskyttelsesområde, habitatområde og Ramsar-område.

Fortidsmindebeskyttelseslinje: Fortidsmindet, der afkaster byggelinje, og den fulde udstrækning af fortidsmindebeskyttelseslinjen ligger på marken øst for råstofindvindingsområdet. Der er derfor ingen bemærkninger vedrørende fortidsmindebeskyttelseslinjen.

Efterbehandling: Varde Kommune har tidligere stillet vilkår i deklARATIONEN af 29. november 2012 i forhold til efterbehandlingen af arealet. Blandt andet i forhold til arealets brug, skråningsanlæggene i terrænet, beplantningen, den efterladte gravesø og et tudseskrab. Disse vilkår bør være gældende i den nye tilladelse.

Tudseskrab: Der er ikke indtegnet et tudseskrab på bilag 2.

Gravesø: Den efterladte gravesø bør i højere grad efterlades med flere næs og vige, i en mere organisk form.

Driftstider: Der er ansøgt om tilladelse til drift af råstofgraven lørdag fra 7-15. Varde Kommune gør opmærksom på, at der i tidligere råstof tilladelser kun er givet tilladelse til drift på hverdage fra kl. 6.00-18.00 på grund af nabohensyn.

#### *Regionens bemærkninger*

Vilkår er indarbejdet i den endelige gravetilladelse og tudseskrab er indtegnet på bilag 3 (efterbehandlingsplanen). Gravesøen er indtegnet i overensstemmelse med Varde Kommunes lokalplan.

#### **Varde Kommune – Team Miljø**

Generelt vil det være muligt at indvinde råstof under grundvandspejlet, men der kan være behov for at stille vilkår i forbindelse med miljømæssige faktorer i tilladelsen.

Team Miljø gav i 2012 en midlertidig tilladelse til råstofgravning under grundvandspejlet og grundvandssænkning, gældende til december 2014. Denne tilladelse vil kunne forlænges under hensyntagen af den nye ansøgning og mulige justeringer pga. nye miljørelevante oplysninger. Team Miljø har ikke oplysninger om nye miljømæssige problemer.

Der kan regnes med en kort sagsbehandlingstid på ca. 1 uge, fordi der allerede er udarbejdet en tilladelse. Team Miljø afventer en officiel ansøgning fra Region Syddanmark.

#### **Varde Kommune – Team Plan**

I forhold til den landskabelige oplevelse, de landskabelige værdier samt den efterfølgende rekreative brug af området stilles der følgende vilkår:

Der er i ansøgningen anført, at der ved efterbehandlingen efterlades en stor sø på matriklen. Et af målene med efterbehandlingen af råstofgravene er at få så meget og en så varieret natur som muligt.

I forhold til den fremtidige landskabelige oplevelse er det mere anbefalelsesværdigt at have mindre søer i en lille-skala mosaikstruktur frem for store åbne flader.

Der skal derfor etableres et mindre lavbundet vandhul (tudseskrab) i forhold til de fremtidige rekreative forhold. Mosaikstrukturen vil desuden gavne diversiteten for flora og fauna samt gøre området mere interessant for de besøgende. Tudseskrabet skal fremgå på reetableringsplanen og i tilladelsen inden godkendelse af en råstoftilladelse.

Jævnfør punkt 7.01 i lokalplan 16.10.L01, skal råstofgravningen foretages i overensstemmelse med de i råstoftilladelsen stillede vilkår og i henhold til landskabsplanen, således at det efterbehandlede graveområde fremstår i naturlige organiske former. Søens udformning med skrænter og hældninger skal fastlægges inden godkendelse af en råstoftilladelse.

Der skal ligeledes i efterbehandlingsplanen stilles vilkår, der sikrer offentlighedens adgang efter reetablering.

Evt. beplantning skal etableres i overensstemmelse med landskabsplanen, således at de eksisterende landskabstræk bevares bedst muligt og eventuelt forstærkes. Såfremt der plantes, skal det være med hjemmehørende og egnstypiske arter.

Ifølge punkt 8.01 i lokalplan 16.10.L01 er etablering af jordvolde, som kan bryde landskabstrække- ne ikke tilladt. Jordvoldene skal derfor fjernes i forbindelse med efterbehandlingen af området.

#### *Regionens bemærkninger*

Vilkår er indarbejdet i den endelige gravetilladelse.

#### **Varde Kommune – Team Teknik**

Følgende skal være gældende:

- Der må ikke graves nærmere Broengvej end 15 m fra vejskel. Herfra må der under indvindingen graves med anlæg ikke stejlere end 1:2. Skrænten efterbehandles derefter løbende til et anlæg på maksimalt 1:6.
- Der må ikke graves nærmere Markskelvej end 12 m fra vejskel / det udlagte vejareal. Herfra må der under indvindingen graves med anlæg ikke stejlere end 1:2. Skrænten efterbehandles derefter løbende til et anlæg på maksimalt 1:5.
- Adgangen til grusgraven skal ske ad eksisterende adgang til Broengvej.
- Adgangsvejen til grusgraven skal befæstes med asfaltbelægning mindst 20 m ind fra Broengvej for at hindre at der trækkes sand og grus ud på offentlig vej.
- Adgangsvejens hældning skal være således at der ikke ledes vand og sand fra adgangsvejen ud på offentlig vej.
- Overkørslen til Broengvej skal fjernes igen når råstofindvindingen ophører og efterbehandlingen er afsluttet.
- Der må ikke uden kommunens tilladelse etableres nye overkørsler eller foretages ændringer i eksisterende overkørsler til Broengvej eller Markskelvej.
- Langs Markskelvej planlægges jordvolden forlænget - Jordvoldens fod må ikke placeres nærmere end 4 meter fra vejskel / udlagt vejareal.
- Jordvoldens hældning mod vej må ikke være stejlere end 1:2.

- Volden må have en maksimal højde på 3,5 meter. Voldens højde kan om nødvendigt reguleres, men kun efter aftale med kommunen.
- Jordvolden skal blive liggende i hele indvindingsperioden og fjernes ved råstoftilladelsens udløb.

#### *Regionens bemærkninger*

Vilkår er indarbejdet i den endelige gravetilladelse.

#### **Varde Kommune – Team Erhverv**

Arealet ligger uden for områder med kollektiv varmforsyning, og der er derfor ikke krav om tilslutning til noget kollektivt forsyningsnet. Eventuelle støv- og støjgener, som arbejdet i råstofgraven måtte medføre, kan reguleres via påbud med hjemmel i miljøbeskyttelsesloven.

#### **Partshøring**

Region Syddanmark har foretaget nabohøring i medfør af Forvaltningslovens § 19, stk. 1 hos ejere af ejendommene omkring råstofgraven. Formålet med høringen er at regionen træffer den endelige afgørelse på et fuldt oplyst grundlag. Høringen forløb i perioden fra den 11-06-2015 til den 09-07-2015, og der er indkommet følgende høringssvar:

Der indkom ingen høringssvar i perioden.

#### **Høring af Varde Kommune vedr. fastsættelse af efterbehandlingsvilkår**

Region Syddanmarks udkast til tilladelsen har været i høring hos Varde Kommune omkring fastsættelse af vilkår om efterbehandling i perioden fra den 11-06-2015 til den 09-07-2015 i medfør af Råstoflovens § 10a, og der er indkommet følgende høringssvar:

Varde Kommune har gennemgået det fremsendte udkast til råstoftilladelse – herunder særligt vilkårene om efterbehandling.

Vi vurderer, at tilladelsen og vilkårene er udarbejdet i overensstemmelse med kommunens bemærkninger i tidligere høring, - jævnfør notat fremsendt med mail af 12. marts 2015. Af hensyn til blandt andet strandtudsens forslås det dog, at vilkår nr. 53 omformuleres til:

”Ved aftale med tilsynsmyndigheden skal der efterlades områder og sydvendte skrænter kun med sandmateriale fra sandgraven uden muldbeklædning.”

#### *Regionens bemærkninger*

Regionen har på baggrund af Varde Kommunes bemærkninger til partshøringen ændret vilkår 53 (nu 55). Regionen har aftalt med lodsejer, at der vil blive efterladt sydvendte skrænter kun med sand nord for den efterbehandlede gravesø. Dette aftales ved godkendelse af efterbehandlingen. Efter aftale med Varde Kommune kan strandtudseskralet evt. placeres inden for de 50 meter, hvor der ikke må indvindes under grundvandsspejlet. Aftales ved godkendelsen af efterbehandlingen.

## Klagevejledning

Region Syddanmarks afgørelse efter råstofloven og planloven (for så vidt angår retlige spørgsmål) kan påklages til Natur og Miljøklagenævnet. Klageberettigede er adressaten for afgørelsen, en offentlig myndighed, enhver der i øvrigt har en væsentlig individuel interesse i afgørelsen, Danmarks Naturfredningsforening og lokale foreninger og organisationer, der har en væsentlig interesse i afgørelsen.

Hvis I ønsker at klage over denne afgørelse til Natur og Miljøklagenævnet skal der klages via Klageportalen, som I finder et link til på forsiden af [www.nmkn.dk](http://www.nmkn.dk). Klageportalen ligger på [www.virk.dk](http://www.virk.dk) eller [www.borger.dk](http://www.borger.dk). Der logges på [www.virk.dk](http://www.virk.dk) eller [www.borger.dk](http://www.borger.dk), som man plejer, typisk med NEM-ID. Klagen sendes gennem Klageportalen til regionen, da vi har truffet afgørelsen. En klage er indgivet, når den er tilgængelig for myndigheden i Klageportalen. En klage koster kr. 500. Gebyret betales med betalingskort i Klageportalen. Gebyret tilbagebetales, hvis klager får helt eller delvis medhold i klagen.

En evt. klage skal være tilgængelig for Region Syddanmark i klageportalen senest den 9. oktober 2015 kl. 23.59. Ansøger får besked, hvis der klages over afgørelsen.

Tilladelsen må ikke udnyttes, før klagefristen er udløbet.

Klage i henhold til råstofloven har opsættende virkning, medmindre klagemyndigheden bestemmer andet.

Hvis afgørelsen ønskes indbragt for domstolene, skal dette ske inden 6 måneder fra modtagelsen af dette brev.

Yderligere oplysninger kan fås ved henvendelse til Region Syddanmark, Miljø & Råstoffer, [miljoe-raastoffer@rsyd.dk](mailto:miljoe-raastoffer@rsyd.dk) gerne med henvisning til sagsnr. og titlen på tilladelsen.

Med Venlig hilsen

Jens A. Underbjerg  
Geolog

**Kopi til:**

Varde Kommune

Arkvest – Arkæologi Vestjylland

Naturstyrelsen, nst@nst.dk

Naturstyrelsen Vadehavet, vad@nst.dk

Dansk Botanisk Forening, dbotf@mail.tele.dk

Danmarks Naturfredningsforening, dn@dn.dk

Danmarks Naturfredningsforening Esbjerg, Esbjerg@dn.dk

Dansk Ornitologisk Forening, natur@dof.dk

Dansk Ornitologisk Forening Sydvestjylland, pesus@esenet.dk

Friluftsrådet, fr@friluftsradet.dk

Friluftsrådet Kreds Sydvestjylland, sydvestjylland@friluftsradet.dk

SKAT, myndighed@skat.dk

Pauli Holm Christensen

Broengvej 5

6840 Oksbøl

Rikke Jensen

Broengvej 7

6840 Oksbøl

Vagn Heldgaard Pedersen

Vr Janderupvej 35

6851 Janderup Vestj

Bjørn og Bente Pedersen

Broengvej 11

6840 Oksbøl

Tino Elenius Haudal Mikkelsen

Markskelvej 6

6840 Oksbøl

Johannes Kjærgaard Nielsen

Kærgårdvej 9

6852 Billum

Finn Glibstrup

Fredtoftvej 1

6840 Oksbøl

Hardy Harald og Birthe Hoelgaard

Broengvej 9

6840 Oksbøl

Ove og Marie Nielsen

Broengvej 13

6840 Oksbøl

Anna Arnth Jensen

Vittarpvej 91

6855 Outrup

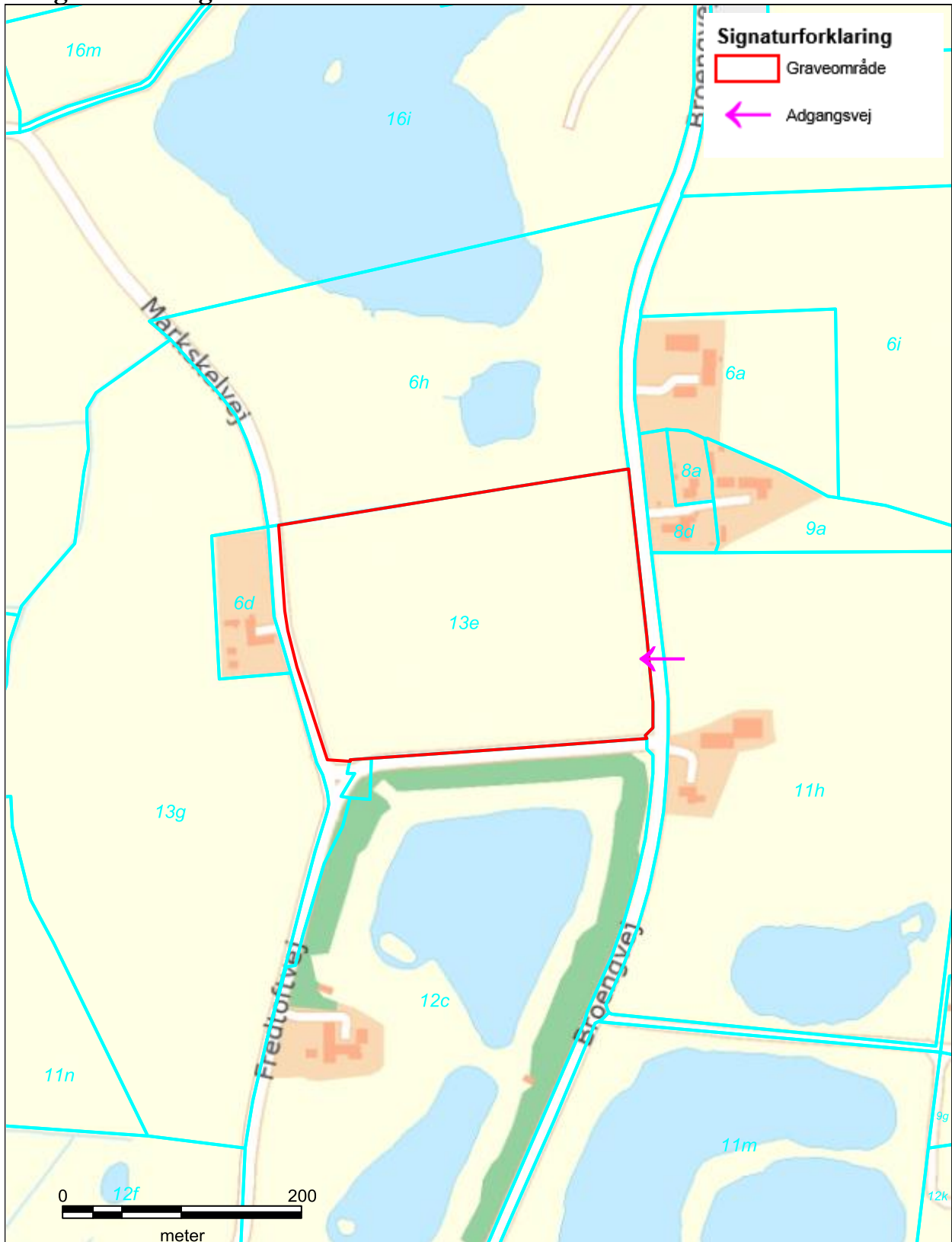
**Bilag**

- 1. Oversigtskort**
- 2. Graveplan**
- 3. Efterbehandlingsplan**
- 4. Kopi af tilladelse til grundvandssænkning**

## **BILAG**



## Bilag 1 – Oversigtskort



Figur 9 - Oversigtskort.

## Bilag 2 – Graveplan

Området er 6,2 Ha, hvor der indvindes det der kan lade sig gøre i forhold til gældende regler vedr. bl.a. afstande til vej og skel.



Figur 10 - Graveplan.

- Adgangen til grusgraven er via den etablerede indkørsel, under hele graveperioden.
- Gravning vil ske i de fastsatte minimumsafstande til naboejendomme (3 m), veje (12/15 m) og bygninger på naboejendomme (25 m). Skråningerne langs de omgivende veje, (Broengvej, Fredtoftvej og Markskelvej) vil under indvindingen ikke blive stejlere end 1:2.
- Overskyende muld ligger i depoter inden for graveområdet, og anvendes til reetableringen.
- Optagning af råstoffer under grundvandsspejl, vil finde sted fra et område på ca. 4 Ha, i henhold til gældende afstandskrav til vej og skel.
- Materialerne under grundvand optages med gravemaskine/sandsuger. Materialerne over grundvandsspejlet graves med gummiged.
- Sorteringsanlæg er mobilt og flyttes sammen med gravefronten. (Støjgrænser overholdes).
- Råstofferne forventes at kunne anvendes bredt, herunder bl.a. vejmateriale, fyld, bundsikring og til forskellige betontilslagsmaterialer.


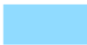

- Det sikres at der til en hver tid er nok råstoffer på indvindingsarealet til at foretage den krævede reetablering af de af- og udgravede dele af ejendommen.
- De opgravede og sorterede produkter ligger i depoter i indvindingsområdet.

## Bilag 3 – Efterbehandlingsplan

- Der bliver reetableret så hurtigt som muligt.
- Hele indvindings arealet, på nær søens areal, udjævnes og tilpasses det omgivende landskab, og efter udlægning af muld vil stort set hele arealet blive tilsået med græs (en ”engblanding”) og blive indhegnet med kreaturhegn, arealet forventes at blive afgræsset med kreaturer af egnet type og tilpasset antal, og det sikres herved at området forbliver lysåbent.
- Langs Broengvej plantes et passende antal vejtræer af egnet art.
- Eventuelle mindre skygge- og lægivende beplantninger inde på selve arealet, vil blive etableret med egnstypiske og hjemmehørende arter i frahegnede områder, som kan åbnes for de græssende dyr, når træer og buske har en passende alder og højde.



### Signaturforklaring

- |   |   |   |
|---|---|---|
|  Graveområde |  Ny sø |  De sydvendte muldfri skrånninger kan placeres inde for denne zone |
|---|---|---|

Figur 11 - Efterbehandlingsplan. Søen er ikke målsat, og udseendet kan variere ved den endelige efterbehandling, anlæg og afstandskrav skal overholdes, jf. vilkår for efterbehandling. Den endelige placering af strandtudseskrabet aftales med tilsynsmyndigheden.

## Bilag 4 – Kopi af tilladelse til grundvandssænkning

Ho Bugt Sand & Grus A/S  
Att. Bjarne Nielsen  
Kjelstvej 17  
6852 Billum

**Teknik og Miljø**  
Natureneret  
Toften 2  
6818 Árre

Tlf. 79946800  
Fax 76774715

www.vardekommune.dk  
vardekommune@varde.dk

### Tilladelse til grundvandssænkning og indvinding af overfladevand på matrikel 13e Hesselmed Hgd., Ál

24. april 2015

#### Ansøgning

Region Syddanmark har den 17. marts 2015 på vegne af Ho Bugt Sand & Grus A/S søgt om råstofgravning under grundvandspejlet, på matrikel 13e Hesselmed Hgd., Ál.

Marius Gronenberg  
Direkte tlf. 7994 7469  
Mail: magr@varde.dk

Der er søgt om tilladelse til at indvinde 200.000 m<sup>3</sup> sand, grus og sten årligt under grundvandspejl. Indvindingsområdet omfatter i alt ca. 6,2 ha ifølge ansøgningen.

Sag 15/1242  
Dok 37513/15

I har også søgt om etablering af en ca. 4 ha stor gravesø samt indvinding af overfladevand fra denne sø til vaskning og vaskesortering af råstof. Der angives en vandindvinding på 50 m<sup>3</sup> per time svarende til 600 m<sup>3</sup> per dag.

#### Tilladelse

Varde Kommune meddeler hermed i medfør af vandforsyningslovens<sup>1</sup> §§ 20 og 26 tilladelse til:

- Indvinding af 200.000 m<sup>3</sup> råstof under grundvandspejl per år og
- indvinding af 600 m<sup>3</sup> overfladevand per døgn fra søen.

#### Vilkår

- Gravning under grundvandspejl må kun ske i forbindelse med indvinding af sand, grus og sten.
- Der må graves ned til 20 m under grundvandspejl.
- Råstofgravningen og vandindvindingen må ikke føre til væsentlig grundvandssænkning i grusgravens omgivelser. Der skal tages særligt hensyn til de § 3-beskyttede søer og habitatområdet i umiddelbar nærhed af graveområdet.
- Der skal overholdes en bræmme på mindst 50 m mellem gravesøen og det naturbeskyttede Natura 2000-område på matriklerne 6d og 13g Hesselmed

---

<sup>1</sup> Lov om vandforsyning, LBK nr. 635 af 07. juni 2010

Hgd., Ål.

- Der må ikke tilkøres jord til graveområdet udefra. Modtagelse af ren jord udefra kræver en dispensation efter § 52 i jordforureningsloven<sup>2</sup>.
- Der må ikke afledes vand til vandløb eller kloak. Alt overskudsvand skal ledes tilbage til gravesøen eller nedsives i råstofgraven.'
- Der skal være en aftale med grundejerne Marie Nielsen og Ove Nielsen, Broengvej 13, 6840 Oksbøl om, at grunden må anvendes til aktiviteterne i forbindelsen med råstofindvindingen.

### **Supplerende bemærkninger**

Denne tilladelse vedrører de miljømæssige faktorer i forbindelse med råstofgravning under grundvandspejl, grundvandssænkning og indvinding af vand, som kan forårsage risici for naturen og miljøet.

Andre tilladelser, der er nødvendige som råstofindvinding efter råstofloven<sup>3</sup> eller dispensation til modtagelse af ren jord efter § 52 i jordforureningsloven<sup>4</sup> skal indhentes særskilt.

Ansøger er jævnfør § 23 i vandforsyningsloven erstatningspligtig for skade, som forvoldes på bestående forhold ved forandring af grundvandsstanden under indvinding fra gravesøen.

Kommunen fører tilsyn med, at de stillede vilkår overholdes. Ifølge vandforsyningslovens § 26 stk. 3 kan tilladelsen tilbagekaldes uden erstatning, såfremt vilkårene ikke overholdes.

Tilladelsen er gældende i 10 år, svarende til råstofforurensningslovens gyldighed.

### **Miljømæssig vurdering**

Graveområdet ligger i et område, som er udpeget til råstofindvinding af sand, grus og sten i Råstofplan 2012. Indvindingsområdet fremgår af det vedhæftede kortbilag.

Indvindingen af råstof under grundvandspejlet og indvinding af vand fra gravesøen vil give anledning til en grundvandssænkning i grundvandsmagasinet omkring gravesøen.

Da skal opstå en gravesø på omkring 4 ha. Dette vil føre til, at grundvandet i området vil være mere følsomt overfor eventuelle vand- og jordforureninger. Det er derfor vigtigt at estimere miljørisikoen for omgivelserne og grundvandet og at stille de nødvendige vilkår til sikring af grundvandsressourcen og natur- og miljøinteresser i øvrigt.

#### Geologi

Områdets sedimenter består af kvartære sand- og grusaflejringer. Jordartskortet beskriver de øvre aflejringer som smeltevandssedimenter. De eksisterende borer i lokalområdet viser sandede og grusede sediment i de øvre jordlag.

#### Grundvand

---

<sup>2</sup> Lov om forurennet jord, LBK nr. 1427 af 04. december 2009

<sup>3</sup> Lov om råstoffer, LBK nr. 657 af 27. maj 2013

<sup>4</sup> Lov om forurennet jord, LBK nr. 1427 af 04. december 2009

Råstofgraven og omegn er defineret som område med begrænsede drikkevandsinteresser. Strømningsretningen af grundvandet er fra nord mod Ho Bugten, som befinder sig ca. 1,5 km syd for graveområdet.

Det nærmeste indvindingsopland for vandværker, Oksbøl Vandværk, befinder sig ca. 1 kilometer nordvest for grusgraven.

Der er ingen drikkevandsboringer i lokalområdet. Oksbøl Vandværk forsyner alle husstande i omegn af grusgraven med drikkevand.

Grundvandsspejlet formodes omkring kvote 3-4 ved matrikel 13e Hesselmed Hgd., Ål. Dette vurderes ud fra potentiale- og boringsoplysninger samt vandoverflademålinger fra de omkringliggende søer.

Der er en markvandsboring, DGU 120.128 ca. 100 m nordøst for graveområdet. Naturcenteret vurderer at råstofgravningen ned til 20 m under grundvandsspejlet ikke vil påvirke indvindingskapaciteten af markvandsboring DGU 120.128, fordi boringen er ifølge Jupiter-databasen filtersat mellem 17-24 m under grundvandsspejl.

Ejendommen Markskelvej 6, 6840 Oksbøl, matrikel 6d Hesselmed Hgd., Ål har en havevandsboring (DGU 120.228), som tidligere har været anvendt som drikkevandsboring. Vandindvinding til havevandsformål prioriteres lavt i forhold til råstofindvinding og indvinding af drikkevand.

Indvindingen af råstof under grundvandsspejlet vil forårsage en sænkning af vandspejlet i gravesøen. Dette giver anledning til en tilstrømning af grundvand til gravesøen og dermed føre til en grundvandssænkning i grundvandsmagasinet omkring søen. Vandspejlssænkningen i selve søen svarer til det materiale der fjernes. Det vil sige, at en indvinding af 200.000 m<sup>3</sup> vil forårsage en tilstrømning af ca. 150.000 m<sup>3</sup> grundvand til gravesøen per år.

Derudover vil indvinding af 600 m<sup>3</sup> overfladevand per døgn fra gravesøen til vaskning af råstof m.m. forårsage en vis grundvandssænkning. Varde Kommune vurderer at denne grundvandssænkning vil være beskednen, fordi overskudsvandet nedsives i området eller ledes tilbage til søen.

#### Forureninger

Varde Kommune har ikke kendskab til jordforureninger på eller direkte omkring råstofgraven. Matrikel 13e Hesselmed Hgd., Ål er hverken kortlagt eller områdeklassificeret.

Bortgravning af råstof og blotlægning af grundvandet vil øge risikoen for forurening af grundvand og natur. Det er derfor vigtigt, at alle vilkår til at forebygge jord- og grundvandsforureninger i deklARATIONEN og tilladelsen til råstofindvinding efter råstofloven overholdes.

Der er ifølge ansøgningen ikke planer om at modtage jord udefra, og der er ingen dispensation til modtagelse af jord.

#### Nationale og internationale naturbeskyttelsesområder og bilag IV-arter

Der er en gravesø ca. 50 m syd for projektområdet, som er omfattet af § 3 i naturbeskyttelsesloven<sup>5</sup>. Der befinder sig intet § 3-beskyttede vandløb i nærheden af graveområdet.

Matriklerne 6d og 13g Hesselmed Hgd., Ål, som befinder sig direkte vest for graveområdet, er udpeget som Natura 2000-område (EF-fuglebekyttelsesområde, Ramsar-område og EF-habitatområde). Naturarealer i områder med højt grundvandsstand er særdeles følsomme overfor

---

<sup>5</sup> Lov om naturbeskyttelse, LBK nr. 933 af 24. september 2009

grundvandsændringer. Der stilles i tilladelsen derfor vilkår om en 500 m bred bræmme mellem naturområderne og arealet til råstofgravning under grundvandsspejl.

Varde Kommune vurderer, at projektet ikke vil forringe levevilkår for dyre- og plantearter omfattet af habitatdirektivets bilag IV under de givne vilkår. Naturcenteret har forventning om, at levevilkår for bilag IV-arter kan forbedres efter afslutning af projektet, da råstofgraven skal reetableres til rekreative formål med natur og sø.

#### Konklusion af den miljømæssige vurdering

Varde Kommune vurderer, at råstofgravningen under grundvandsspejlet ikke vil påvirke grundvandsstanden væsentligt, blandt andet fordi tilstrømning af grundvand til gravesøen på grund af råstofindvindingen og indvinding af vand fra søen til behandling af råstof kun vil føre til en beskeden grundvandsenkning. Der vil ikke opstå varige sænkninger af grundvandsstanden i området som følge af indvindingen af råstoffer.

Samlet set vurderer Varde Kommune, at aktiviteterne som kan have en midlertidig grundvands til følge, ikke vil forårsage væsentlige påvirkninger af omgivelserne og risici for forurening af jord og grundvand, hvis vilkårene i denne tilladelse og tilladelsen efter råstofloven overholdes.

#### **Klagevejledning**

Tilladelsen kan ifølge vandforsyningslovens § 75 påklages til Natur- og Miljøklagenævnet af ansøger, klageberettigede, herunder enhver med individuel væsentlig interesse i sagens udfald.

Klageren skal selv indgive en eventuel klage til Natur- og Miljøklagenævnet via klageportalen. Adgang til klageportalen er via [www.borger.dk](http://www.borger.dk) eller [www.virk.dk](http://www.virk.dk). Der kan også bruges [www.nmkn.dk](http://www.nmkn.dk), hvor der linkes til de to adgange. Natur- og Miljøklagenævnet vil opkræve et gebyr til behandling af klagesagen. Gebyret tilbagebetales, hvis klageren får helt eller delvis medhold i sagen. Vejledning om gebyrordningen kan findes på Natur- og Miljøklagenævnets hjemmeside [www.nmkn.dk](http://www.nmkn.dk).

Klagefristen er den 25. maj 2015, hvilket er 4 uger fra tilladelsens offentliggørelse på Varde Kommunes hjemmeside [www.vardekommune.dk](http://www.vardekommune.dk).

I er meget velkomne til at kontakte mig på tlf. 7994 7469 eller mail [magr@varde.dk](mailto:magr@varde.dk).

Venlig hilsen



Marius Gronenberg  
Miljømedarbejder



**Denne tilladelse er sendt til:**

Ho Bugt Sand & Grus A/S, att. Bjarne Nielsen, Kjelstvej 17, 6852 Billum, billum@bbsyd.dk

Miljøstyrelsen, Strandgade 29, 1401 København K, mst@mst.dk

Danmarks Naturfredningsforening, Masnedøgade 20, 2100 Kbh. Ø, dnvarde-sager@dn.dk

Sundhedsstyrelsen, Islands Brygge 67, 2300 Kbh. S, sst@sst.dk

Danmarks Sportsfiskerforbund, Skyttevej 4, 7182 Bredsten, post@sportsfiskerforbundet.dk

Region Syddanmark, Damhaven 12, 7100 Vejle, jens.underbjerg@rsyd.dk

**Kortbilag – graveområde matrikel 13e Hesselmed Hgd., Ål**

