



Vilhelm Lunds Vognmandsforretning A/S
Grimstrupvej 137
6705 Esbjerg Ø

Torvegade 74. 6700 Esbjerg

Dato	4. september 2012
Journal nr.	2011-9159
Sagsbehandler	Leif Pedersen
Telefon direkte	76 16 13 49
E-mail	leif@esbjergkommune.dk

Forlængelse af eksisterende råstoftilladelse

Esbjerg Kommune forlænger hermed eksisterende råstoftilladelse af 31. juli 2002 til indvinding af sand, sten og grus på ca. 13 ha af matr. nr. 2aø, Sadderup, Esbjerg Jorder, til d. 31. december 2021.

Indvindingsarealet er vist med skråkravering på vedhæftede plan i målestok 1:7000. Arealet ejes af Jørgen Christian Jensen, Sadderupvej 10, 6705 Esbjerg Ø.

Den i forbindelse med tilladelsen tinglyste deklaration med vilkår om indvinding, efterbehandling og tilsyn, lyst på matriklen d. 10. oktober 2002, gælder uændret indtil indvindingens afslutning og vil blive aflyst efter godkendt efterbehandling.

Der forventes fortsat indvundet ca. 75.000 m³ sand, sten og grus pr. år. Den maksimale gravedybde er 9 m under terræn. Der indvindes ikke under grundvandsspejlet.

VVM-screening

Esbjerg Kommune har besluttet, at det ikke er nødvendigt at udarbejde en særlig redegørelse med Vurdering af råstofgravens Virkninger på Miljøet (VVM). Kommunen mener, at de generelle miljøregler samt de vilkår, der er stillet for råstofindvindingen, er tilstrækkelige til at sikre miljøet. Der henvises til vedlagte screeningsafgørelse af 4. september 2012.

Vilkår for tilladelse til råstofindvinding

Tilladelsen er betinget af,

- at indvinderen udarbejder en grave- og efterbehandlingsplan, der indeholder hovedelementerne for indvinding og efterbehandling. Planen skal godkendes af Esbjerg Kommune inden indvindingen fortsættes,
- at indvindingen sker i overensstemmelse med grave- og efterbehandlingsplanen og de i deklarationen anførte retningslinier. Eventuelle ændringer i grave- og efterbehandlingsplaner skal god-

Telefon 76 16 16 16

Telefax 76 16 13 20

t-m@esbjergkommune.dk

www.esbjergkommune.dk



kendes af kommunen,

- at indvinderen, som sikkerhed for opfyldelsen af tilladelsens vilkår og deklarationsbestemmelser, over for kommunen stiller en sikkerhed på kr. 120.000 pr. ha i form af depositum, garanti fra pengeinstitut eller kautionforsikring,
- at sikkerhedsstillelsens størrelse afhænger af det aktuelle gravefelt og kan reguleres, når kommunen skønner dette nødvendigt af hensyn til ændringer i prisniveau, graveplan, efterbehandling eller lignende,
- at kommunen fører tilsyn med indvindingen, og uden retskendelse har adgang til indvindings-området for at påse, om tilladelsen og vilkårene overholdes,
- at kommunen som tilsynsmyndighed kan meddele påbud om, at et ulovligt forhold skal berigtiges indenfor en nærmere fastsat frist,
- at kommunen, såfremt påbuddet ikke efterkommes rettidigt, umiddelbart kan foretage det nødvendige på ejerens eller brugerens bestyrelse, og
- at der skal betales råstofafgift, jf. lov om afgift af affald og råstoffer.

Det skal endvidere bemærkes.

- at Sydvestjyske Museer skal informeres, såfremt der i forbindelser med indvindingen findes spor af fortidsminder,
- at tilladelsen ikke fritager indehaveren for ansvar over for tredjemand efter sædvanlige naboetlige regler,
- at etablering af losse- eller fyldplads kræver særlig tilladelse efter miljøbeskyttelses-lovens § 33, jf. § 50,
- at indvinding under grundvandsspejlet kræver særlig tilladelse efter vandforsynings-lovens § 26, stk. 1,
- at tilkørsel af jord til opfyldning udefra kræver særlig tilladelse efter § 52 i lov om forurennet jord,
- at resultater af råstofundersøgelser inden 3 måneder efter udførelsen indberettes til Danmarks Geologiske Undersøgelse på særlige skemaer, som kan fås herfra. Ansøgeren kan i forbindelse med indsendelse af indberetningen fremsætte begæring om, at oplysningerne ikke gøres tilgængelige for offentligheden før udløbet af et år fra indsendelsen.

Lovgrundlaget

Tilladelsen er meddelt efter § 7, stk. 1, jf. § 8, stk. 1, i lov om råstoffer, lovbekendtgørelse nr. 950 af 24. september 2009.

Klagevejledning

Kommunens afgørelse kan påklages til Naturklagenævnet.

Klagefristen er 4 uger fra d. 5. september 2012, hvor afgørelsen bliver annonceret på Esbjerg Kommunes hjemmeside.

En eventuel klage skal være skriftlig. Den stiles til Natur- og Miljøklagenævnet og sendes til Esbjerg Kommune, Teknik og Miljø, Plan, Torvegade 74, 6700 Esbjerg eller plan@esbjergkommune.dk. Kommunen videresender klagen til Natur- og Miljøklagenævnet og vedlægger sagens akter, samt de bemærkninger klagen giver anledning til. I vil modtage kopi af kommunens brev til Natur- og Miljøklagenævnet.

For behandling af klager, der indbringes for nævnet, herunder anmodninger om genoptagelse, betaler klageren et gebyr på 500,- kr.

Nævnet vil sende en opkrævning på gebyret, når nævnet har modtaget klagen fra kommunen. Natur- og Miljøklagenævnet vil ikke påbegynde behandlingen af klagen, før gebyret er modtaget. Vejledning om gebyrordningen kan findes på Natur- og Miljøklagenævnets hjemmeside www.nmkn.dk.

Gebyret tilbagebetales, hvis klageren får helt eller delvis medhold i klagen.

Hvis afgørelsen ønskes indbragt for domstolene skal dette ske inden 6 måneder fra tidspunktet for afgørelsens modtagelse jf. råstoflovens § 43, stk. 1.

Klageberettiget er:

- adressaten for afgørelsen,
- ejeren af den ejendom, afgørelsen vedrører,
- offentlige myndigheder,
- lokale foreninger og organisationer, som har en væsentlig interesse i sagen.
- landsdækkende foreninger og organisationer, hvis hovedformål er beskyttelse af natur og miljø,
- landsdækkende foreninger og organisationer, som efter deres formål varetager væsentlige rekreative interesser, når afgørelsen berører sådanne interesser,
- enhver med individuel/væsentlig interesse i afgørelsen,

Tilladelsen må ikke udnyttes før klagefristen er udløbet. Rettidig klage medfører, at tilladelsen ikke må udnyttes, med mindre klagemyndigheden bestemmer andet.

Hvis der er spørgsmål i forbindelse med afgørelsen, kan henvendelse rettes til Leif Pedersen på telefon 76 16 13 49.



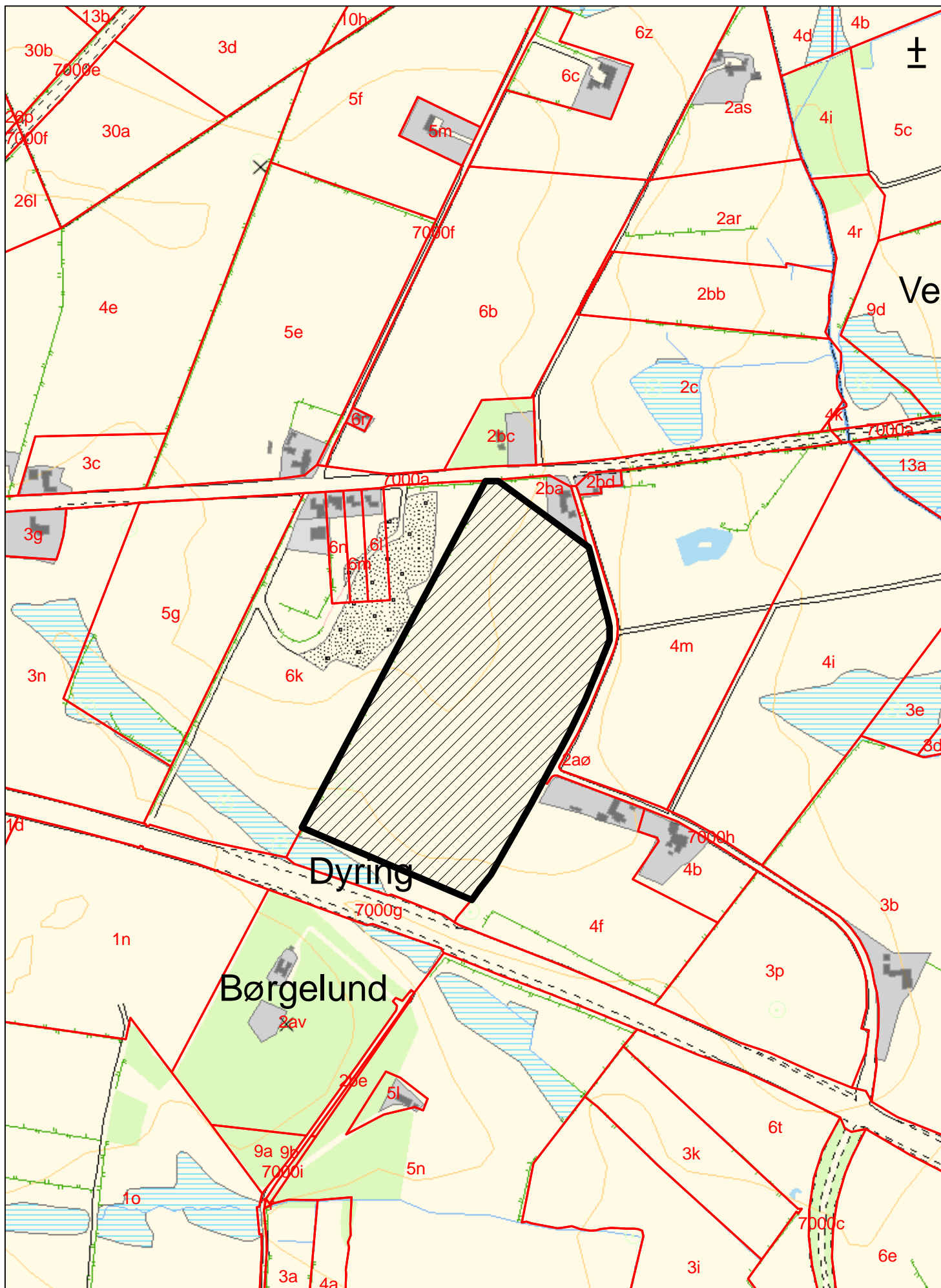
Kopi af dette brev med bilag er sendt til:

- * Jørgen Christian Jensen, Sadderupvej 10, 6705 Esbjerg Ø.
- ;
Region Syddanmark (kontakt@regionsyddanmark.dk)
Naturstyrelsen Ribe (rib@nst.dk)
Naturstyrelsen Ribe, Ribe Arealforvaltning (raf@nst.dk)
Kulturarvsstyrelsen (postfor@kulturarv.dk)
Sydvestjyske Museer (museum@sydvestjyskemuseer.dk)
Landboretlig udvalg (pvi@nst.dk)
Dansk Ornitologisk Forening (natur@dof.dk)
Dansk Ornitologisk Forening's lokalafdeling (esbjerg@dof.dk)
Dansk Botanisk Forening (rasmusfuglsagnfrederiksen@gmail.com)
Danmarks Sportsfiskerforbund (jkt@sportsfiskeren.dk)
Danmarks Naturfredningsforening (dn@dn.dk)
Danmarks Naturfredningsforening, Lokalafdeling Esbjerg
(esbjerg@dn.dk, henrikpr@stofanet.dk)
Statsforvaltningen Syddanmark (syddanmark@statsforvaltning.dk)
skat@skat.dk
Esbjerg Kommune, Natur & Vandmiljø (miljo@esbjergkommune.dk)
Esbjerg Kommune, Vej & Park (vejogpark@esbjergkommune.dk)
Esbjerg Kommune, Kommuneplan (limrs@esbjergkommune.dk)

Med venlig hilsen

Leif Pedersen
ingeniør

Bilag: Esbjerg Kommunes VVM-screening af 4. september 2012



Ve

Dyring

Børgelund



Teknik & Miljø
Esbjerg Kommune

Råstofindvinding
Matr. nr. 2aø, Sadderup, Esbjerg Jorder

1:7.000

Dato: 04-09-2012

J.nr.: 2011-9159

Grundkort: © Kort & Matrikelstyrelsen © Esbjerg Kommune, Kortkontoret - Luftfoto: © Cowi © Scankort. Grundkort. Grundkort ikke nødvendigvis ajourført og målest. Ingen retslydighed.

Anmelder:
Ribe Amt
Amtsgården
Sorsigvej 35
6760 Ribe
Tlf. 79 88 68 00

Stempelfri i henhold til
skatteministeriets skrivelse
af 1. november 1979.

Dommeren i Esbjerg

ORIGINAL 076210 02 0000.0048 10.10.2002 17.000

DEKLARATION

Nuværende og efterfølgende ejere af ejendommen matr. nr. 2 aø Sadderup, Esbjerg Jorder, pålægges herved følgende forpligtelser i anledning af den i medfør af § 7, stk. 1, jf. § 8, stk. 1, i lov om råstoffer jf. bekendtgørelse nr. 569 af 30. juni 1997, meddelte tilladelse af **31 JULI 2002**

1. Indvinderen skal årligt give oplysninger til Danmarks Statistik (via Amtet) om indvindingsvirksomheden, bl.a. om art og mængde af de forekomster der indvindes, og om anvendelsen heraf. Indberetningen skal ske på særlige skemaer som Amtet udsender.
2. Såfremt der under råstofindvindingen findes spor af fortidsminder, dvs. spor af menneskelig virksomhed, der er efterladt fra tidligere tider (dvs. strukturer, konstruktioner, bygningsgrupper, bopladser, grave og gravpladser, flytbare genstande og monumenter og den sammenhæng, hvori disse spor er anbragt) skal indvindingen jfr. Museumslovens § 27 straks standses og anmeldelse foretages til Kulturarvsstyrelsen, Frederiksholms Kanal 12, 1220 København K, tlf. 33 13 44 11, eller nærmeste statslige eller statsanerkendte kulturhistoriske museum.
3. Arealet skal i videst mulig udstrækning drives jordbrugsmæssigt således, at i gangværende landbrugsdrift ikke afbrydes på nogen del af indvindingsarealet, før det er nødvendigt af hensyn til indvindingen.
4. På arealet må ikke henstilles andre end de for indvindingen nødvendige maskiner, vogne og redskaber.
5. Arealet skal umiddelbart efter indvindingens afslutning ryddes for alle bygninger og installationer, der er etableret til brug for indvindingen, samt renses for affald og andet naturen skæmmende.
6. Sorteringsanlæg skal afskærmes, så støj fra råstofgraven, målt i skel ved nærmeste beboelse angivet som det ækvivalente, konstante, korrigerede lydniveau i dB(A), ikke overstiger:

dag kl. 07-18

55 dB(A)

RIBE AMT

Indg.: 14 OKT. 2002

J.nr. 8-70-3-561-1-02

7. Det ækvivalente, konstante, korrigerede lydniveau stammende fra indvindingsvirksomheden i øvrigt må ikke hos naboer overstige ovennævnte støjgrænser.
8. Råstofgraven må kun være i drift indenfor normal arbejdstid.
9. Eventuel senere etablering af stenknuserier og behandlingsanlæg udover, hvad der er forudsat i ansøgningen, må forelægges amtet til godkendelse.
10. Konstateres støvgener, der kan henføres til virksomhedens drift, skal der træffes foranstaltninger til nedbringelse af generne efter nærmere anvisning fra tilsynsmyndigheden.
11. Stoffer, produkter og materialer, der kan forurene grundvand, jord og undergrund må ikke uden tilladelse nedgraves i jorden, udlægges eller oplægges på jorden, eller afledes til undergrunden. Der skal træffes effektive foranstaltninger mod forurening f.eks. ved hegning.
12. Muld og overjord må ikke fjernes fra arealet, men skal henlægges i depot til senere anvendelse ved arealets efterbehandling.
13. Indvindingsarealet skal under hele indvindingsperioden være tydeligt afmærket med pæle.
14. Der må ikke foretages råstofindvinding nærmere end 75 m fra nærmeste drikkevandsboring.
15. Der må af hensyn til beskyttelse af levende hegn ikke graves nærmere hegnsmidte end 5,0 m.
16. Der må ikke graves nærmere vejskel end 10 m og nærmere naboskel end 3,0 m.
17. Gravedybden må ikke overstige 9 m, dog ikke dybere end 1,5 m over højeste naturlige grundvandsspejl.
18. Esbjerg Museum skal kontaktes før mulden afrømmes i forbindelse med undersøgelse af overpløjet gravhøj sb. 171 samt sandsynligvis 2 yderligere uregistrerede nedpløjede høje. Esbjerg Museum anbefaler en prøvegravning foretaget forud for indvindingen.
19. Indvindingen må ikke påvirke grundvandsstanden i det tilstødende vådområde sydvest for indvindingsarealet.
20. Såfremt der indledes råstofindvinding på tilstødende ejendomme, skal der af landskabelige hensyn foretages en udjævning og planering af de berørte skel efter tilsynets anvisninger.
21. Gravningen skal foregå på en sådan måde, at grundvandet ikke forurenes, specielt må der udvises særlig agtpågivenhed over for spild af brændstof og olie.
22. Der må ikke foretages af- og påfyldning af olie og benzin på selve gravearealet. Tanke og beholdere med olieprodukter og benzin skal opbevares forsvarligt udenfor selve gravearealet.

Opbevaring af olie, kemikalier samt olie- og kemikalieaffald skal ske i henhold til "Vejledning om opbevaring af olier og kemikalier hos virksomheder i Esbjerg Kommune". Bortskaffelse af olie- og kemikalieaffald skal ske i overensstemmelse med Esbjerg Kommunes regulativ for bortskaffelse af farligt affald. Afbrænding i råstofgraven er forbudt.

23. Efter gravning og fordeling af overjord må skrænter have sådanne anlæg, at de ikke frembyder fare for udskridning. Ingen skrænter må efterlades stejlere end 1:7.
24. Der må i forbindelse med indvinding af råstoffer, udførelse af efterbehandling og efterfølgende arealanvendelse kun modtages jord til opfyldning udefra, såfremt der er givet særlig tilladelse hertil, jf. § 52 i lov om forurettet jord.
25. Arealerne skal efter endt indvinding inddrages til landbrugsmæssig drift.
26. Efterbehandlings- og planeringsarbejderne skal påbegyndes og gennemføres så tidligt, som det under hensyn til virksomhedens drift er praktisk muligt og skal være afsluttet senest 1 år efter indvindingens ophør.
27. Amtet fører tilsyn med overholdelse af vilkår m.v. i henhold til råstof- og landbrugsloven, og indehaveren af tilladelsen er forpligtiget til at rette sig efter de anvisninger der meddeles af den tilsynsførende. Det skal i denne forbindelse bemærkes, at den tilsynsførende har ret til - når som helst - at besigtige de pågældende arealer.
28. Såfremt ejeren eller brugeren ikke inden for en af amtet fastsat frist opfylder vilkår om efterbehandling, kan det ved dom pålægges ejeren eller brugeren inden for en fastsat tidsfrist ved tvangsbøder at udføre efterbehandlingen.
29. Efterbehandlingsarbejderne kan ligeledes udføres af det offentlige for ejerens regning, såfremt indvindingen afbrydes og ikke genoptages indenfor 1 år, medmindre særlig aftale om en længere frist er truffet med amtet.
30. Tilladelsen kan tilbagekaldes af amtet i tilfælde af grov eller gentagne overtrædelse af vilkår, eller efter lovgivningen i øvrigt.
31. Efterbehandlingsforpligtigelsen indtræder omgående, hvis tilladelsen tilbagekaldes.

Ribe Amt er påtaleberettiget.

Foranstående begæres herved i henhold til § 10, stk. 2, 3 og 4, i lov nr. 357 af 6. juni 1991, lov om råstoffer, tinglyst på ovennævnte ejendom forud for alle rettigheder.

Ribe Amt
Udvalget for teknik og miljø.
Ribe, den - 9 SEP. 2002


Johannes Schützsack

*** * ***
* * *
* * ***
* * * Retten i Esbjerg
* *** *** Tinglysningsafdelingen

Side: 4

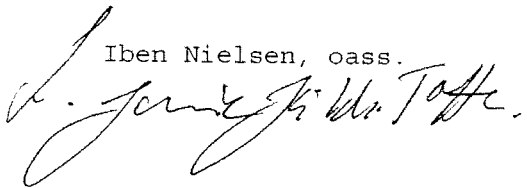
Akt.nr.:
C 208

Påtegning på byrde
Vedrørende matr.nr. 3 A m.fl., Sadderup, Esbjerg Jorder
Ejendomsejer: Jørgen Chr. Jensen
Lyst første gang den: 10.10.2002 under nr. 29944
Senest ændret den : 10.10.2002 under nr. 29944

Lyst på matr.nr. 2 aø Sadderup, Esbjerg jorder.

Retten i Esbjerg den 10.10.2002

Iben Nielsen, oass.



NOTAT

Projekt **Råstofindvinding på matr. 2aø, Sadderup, Esbjerg Jorder**
Kunde **Vognmand Klaus Wolf**
Notat nr. **1**
Dato **2013-11-06**
Til **Esbjerg Kommune**
Fra **Rambøll, Christine Husum**

1. Indledning

Esbjerg Kommune forlængede pr. 4. september 2012 den eksisterende råstoffilladelse af 31. juli 2002 til indvinding af sand, sten og grus på matr.nr. 2aø, Sadderup, Esbjerg Jorder. Tilladelsen var bl.a. betinget af, at der blev udarbejdet en grave- og efterbehandlingsplan, som skulle godkendes af Esbjerg Kommune inden indvindingen fortsattes.

Nærværende grave- og retableringsplan beskriver hovedelementerne for indvinding og efterbehandling af indvindingsområdet.

Dato 2013-11-06

Rambøll
Dokken 10, 3. sal
DK-6700 Esbjerg

T +45 7913 7150
F +45 9627 3990
www.ramboll.dk

2. Afgravningsplan

I forbindelse med råstofindvinding fra matr.nr. 2aø, Sadderup, Esbjerg Jorder vil 13 hektar blive berørt af opgravningen.

Følgende hovedpunkter i forhold til råstofindvinding kan fremdrages:

- Der vil blive indvundet råstoffer ned til maksimalt 9 meter under eksisterende terræn. I øjeblikket indvindes til ca. 5 meter under eksisterende terræn.
- Der vil ikke blive indvundet under grundvandsspejlet.
- Der forventes indvundet op til ca. 75.000 m³ materiale om året. I øjeblikket ligger indvindingen dog lavere end dette.
- Muld/overjord, der ikke er sand, grus eller sten, vil blive genanvendt i forbindelse med retablering til landbrugsjord.
- Der vil til enhver tid være maksimalt 2,5 hektar åben råstofgrav.
- Indkørslen til området for råstofindvinding vil blive spærret af med en port, som er låst i tidsrummet, hvor der ikke graves sand, sten og grus.

1100008746
L00002-1-CEH

Nedenfor er den forventede fremdrift for indvinding af råstof på matriklen opsummeret. Etapeopdeling af fremdrift ses ligeledes af bilag 1 - "Afgravningsplan".

Etape 1

Etape 1 blev gravet i forbindelse med den oprindelige tilladelse af 31. juli 2002. Området blev endeligt reableret i vinteren 2010/foråret 2011 og har siden da været anvendt til landbrugsjord.

Etape 2

Den nuværende råstofindvinding pågår indenfor etape 2. Etape 2 forventes afsluttet og reableret i foråret 2014.

Etape 3-5

Etape 3 opstartes umiddelbart i forlængelse med afslutning af etape 2. Området afrømmes for muld og indvinding af sand og grus opstartes. Der indvindes fra nordvest mod sydøst indenfor etapen. På samme måde påbegyndes etape 4, når etape 3 er afsluttet og etape 5, når etape 4 er afsluttet.

Etape 3 forventes påbegyndt vinter 2013/forår 2014. De indvundne mængder pr. år vil i høj grad afhænge af efterspørgslen på råstoffer. Som markedssituationen ser ud i dag forventes driftsperioden på hver af etaperne at være ca. 3 år. Dvs. etape 4 og etape 5 forventes påbegyndt ca. henholdsvis ultimo 2016 og medio 2019. Indvindingstilladelsen er gældende til 31. december 2021.

3. Retableringsplan

På bilag 2 ses en oversigt over højdeforholdene i området omkring råstofgraven. De anvendte højdekurver stammer fra de frie Geodata (den danske højdemodel - DHM), der er baseret på data fra perioden 2007-2009. Kurverne repræsenterer derfor ikke helt de nuværende forhold, idet den tidligere råstofgrav beliggende nordvest for det aktuelle graveområde i dag er reableret, mens højdekurverne stammer fra perioden, hvor indvindingen var i drift. På samme måde er højdekurverne for etape 1 ikke retvisende, da de viser terrænoverfladen før indvinding og reablering. Højdekurverne øst og syd for det eksisterende graveområde passer med de nuværende forhold.

Der er udarbejdet et forslag til reableringsplan (vedlagt som bilag 3), hvor der er taget udgangspunkt i det omkringliggende terræn i forbindelse med reableringen af området. Retableringsplanen er udarbejdet med forbehold i forhold til de ovenstående beskrevne unøjagtigheder. Den endelige udformning af det reablerede terræn mod øst vil naturligvis blive tilpasset de faktuelle forhold. Forslaget til reableringsplan forventes dog i overordnede træk at holde stik. Generelt påregnes at reablere terræn til min. 1,5 meter over grundvandsspejl (GVS).

I forbindelse med reableringen af graveområdet ansøges der om dispensation i hht. §52 i Lov om forurennet jord til at reablere med tilkøbt ren jord på matriklen. Tilkørslen af ren jord til efterbehandling af råstofgraven vil ske efter følgende retningslinjer:

- Jord fra analysepligtige områder jævnfør Bekendtgørelse nr. 1479 af 12. december 2007 om anmeldelse og dokumentation i forbindelse med flytning af jord, vil som minimum være analyseret og kategoriseret i henhold til § 10 i bekendtgørelsen.
- Jord fra kortlagte ejendomme, hvor der jf. historikken kan forekomme forurening med flygtige stoffer, som ikke er anført i ovennævnte bekendtgørelse, skal analyseres for disse stoffer og resultaterne vil blive holdt op imod de jord- og grundvandskvalitetskriterier, der er listet i Miljøstyrelsens til enhver tid gældende "Liste over kvalitetskriterier i relation til forurenede jord og kvalitetskriterier for drikkevand". I tvivlstilfælde vil Region Syddanmark blive kontaktet.
- Der vil ikke blive modtaget restprodukter som f.eks. asfalt og slagge eller andet affald.
- Jord fra områdeklassificerede byområder vil ikke blive modtaget, medmindre det er godkendt af den kommune, der anviser jorden, og er ledsaget af dokumentation for at jorden er ren.
- Hvert jordparti (jord fra samme adresse) vil ved modtagelsen være ledsaget af et udfyldt skema for "Modtagelse af fyldjord".
- Ikke-analysepligtig jord vil være ledsaget af skemaet "Modtagelse af fyldjord" eller kommunens anvisningsskema med en beskrivelse af jordens historik.

Der forventes tilkørt ca. 175.000-250.000 m³ ren jord i alt til reetablering af grave-området. Mængden kan dog blive både mindre eller større alt afhængigt af den endelige gravedybde.

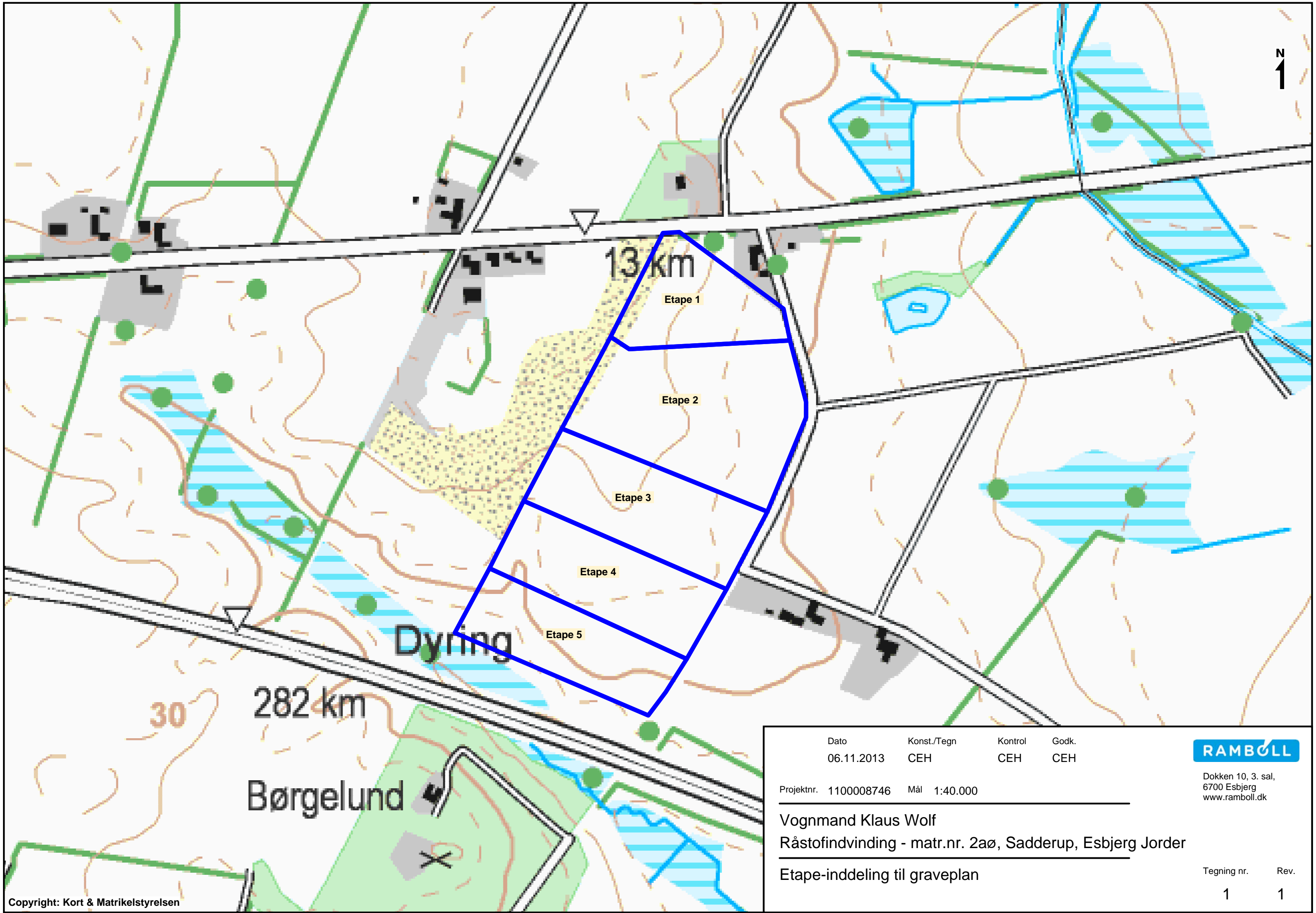
Retableringen vil ske som en løbende proces, der vil være afhængig af mængder tilkørt rent jord. Det planlægges at opfylde alle etaper til min. 1,5 meter over GVS. Området ved etape 5 vil blive afsluttet efter reetableringsplan, når råstofindvindingen i området er afsluttet og/eller indvindingstilladelsen udløber.

4. Bilag

Bilag 1: Afgravningsplan

Bilag 2: Højdeforhold

Bilag 3: Retableringsplan



Dato	Konst./Tegn	Kontrol	Godk.
06.11.2013	CEH	CEH	CEH
Projektnr. 1100008746		Mål 1:40.000	

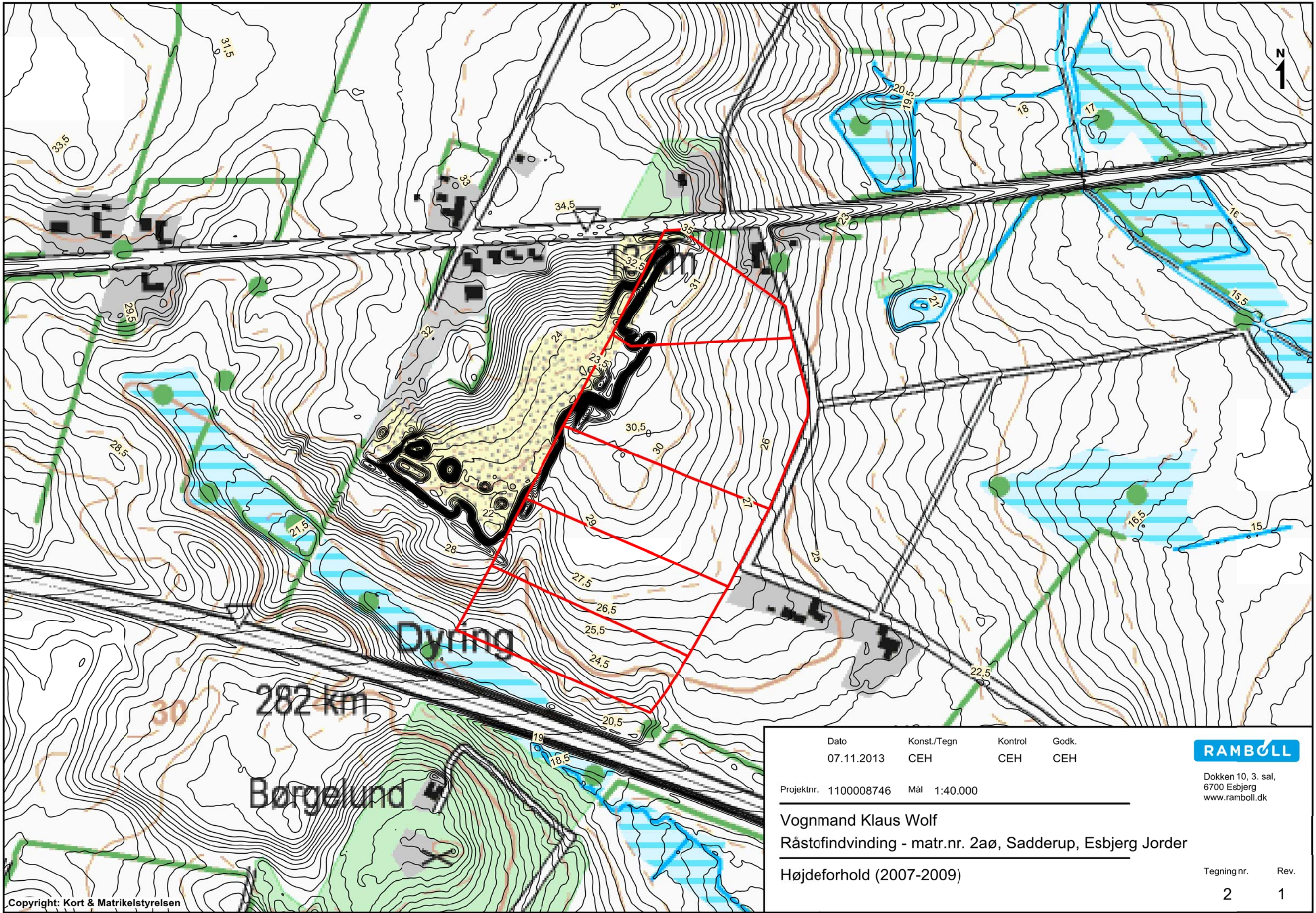


Dokken 10, 3. sal,
6700 Esbjerg
www.ramboll.dk

Vognmand Klaus Wolf
Råstofindvinding - matr.nr. 2aø, Sadderup, Esbjerg Jorder

Etape-inddeling til graveplan

Tegning nr.	Rev.
1	1

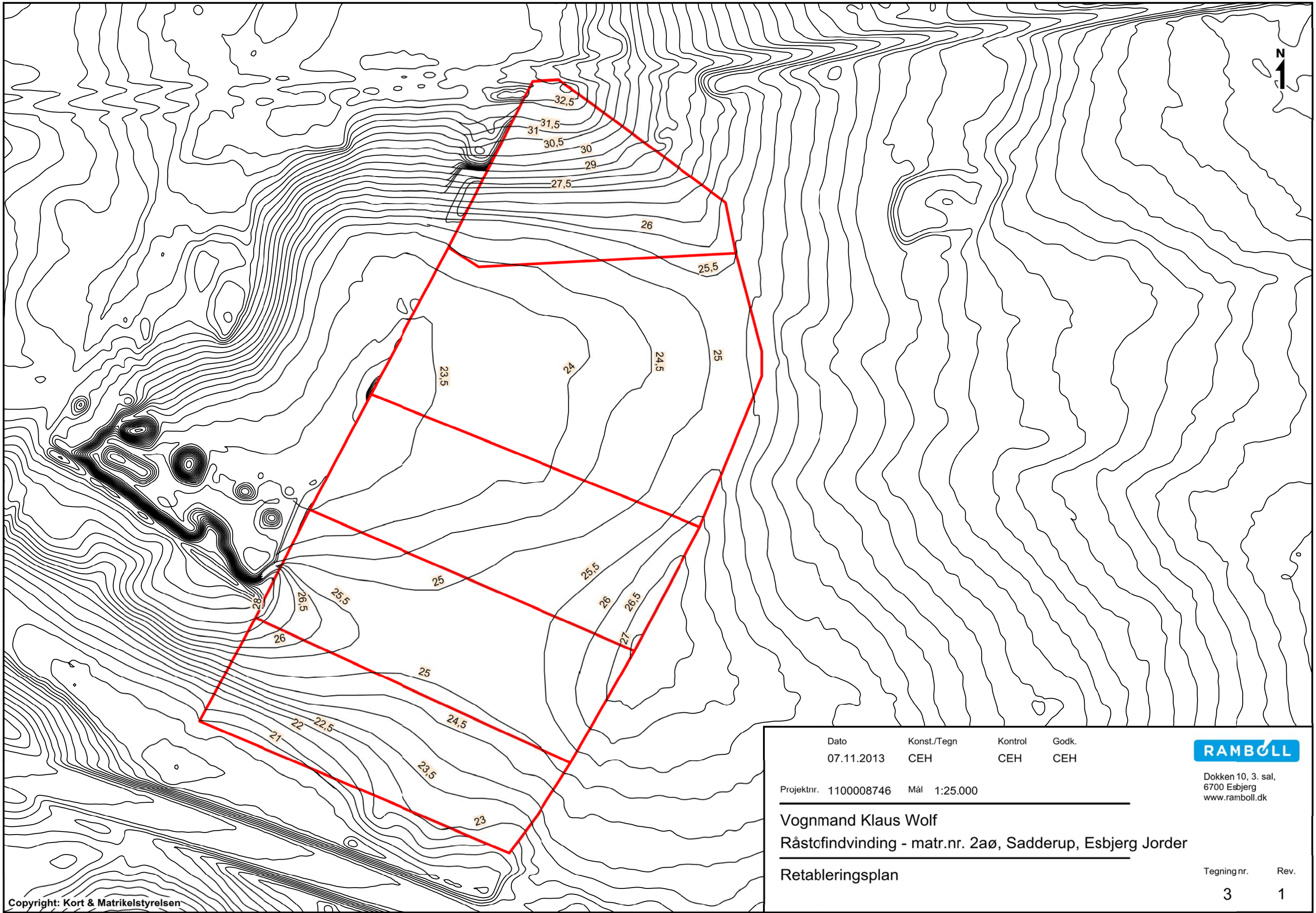


Dato	Konst./Tegn	Kontrol	Godk.
07.11.2013	CEH	CEH	CEH
Projekt nr. 1100008746 Mål 1:40.000			
Vognmand Klaus Wolf			
Råstofindvinding - matr.nr. 2aø, Sadderup, Esbjerg Jorder			
Højdeforhold (2007-2009)			



Dokken 10, 3. sal,
6700 Esbjerg
www.ramboll.dk

Tegning nr.	Rev.
2	1



Dato	Konst./Tegn	Kontrol	Godk.
07.11.2013	CEH	CEH	CEH

Projektnr. 1100008746 Mål 1:25.000



Dokken 10, 3. sal,
6700 Esbjerg
www.ramboll.dk

Vognmand Klaus Wolf
Råstofindvinding - matr.nr. 2aø, Sadderup, Esbjerg Jorder

Retableringsplan

Tegningnr.	Rev.
3	1