

Nymølle Stenindustrier A/S  
Østre Hedevej 2  
4000 Roskilde  
CVR-nr. 48885411

Klima og Ressourcer  
Kontaktperson: Michael Hjort Andersen  
E-mail: mha@rsyd.dk  
Direkte tlf.: 29201970  
KS: GG  
Dato: 22. juni 2020  
Sagsnr.: 15/42268  
Skabelonversion: 7

# TILLÆG TIL TILLADELSE TIL ERHVERVS- MÆSSIG RÅSTOFINDVINDING

af Sand, grus og sten gældende til den 31. december 2026 på matr.nr. 22e mfl. Sdr. Nærå By, Sdr. Nærå Faaborg-Midtfyn Kommune af 27. september 2016.



## INDHOLDSFORTEGNELSE

1	Afgørelse.....	2
1.1	Tillæg til tilladelse til erhvervmæssig råstofindvinding .....	2
1.2	Før tillægget tages i brug.....	3
1.3	Ejerforhold.....	3
2	Sagens baggrund .....	4
2.1	Ansøgningens indhold .....	4
2.2	Beskrivelse .....	4
3	Vilkår.....	5
3.1	Omfang .....	5
4	Generelle bestemmelser .....	5
5	Ansøgningsprocessen .....	6
5.1	Myndighedshøring.....	6
5.2	Miljøvurderingsloven.....	6
5.3	Partshøring .....	7
6	Regionens vurdering af sagen .....	8
6.1	Lovgrundlag .....	8
6.2	Gennemgang af hensyn og vurderinger .....	8
7	Klagevejledning og underretning .....	12
7.1	Klagevejledning.....	12
7.2	Underretning om afgørelsen .....	13
8	Bilag .....	14

# 1 AFGØRELSE

Forud for meddelelse af dette tillæg har Region Syddanmark vurderet, hvilke vilkår, der skal fastsættes, samt foretaget en hensynsafvejning i henhold til råstoflovens § 3.

Der redegøres i afsnit 6 nærmere for afvejningen af hensyn samt vurderingen af hvilke vilkår, indvindingen kræver.

Afgørelsen er truffet på baggrund af:

- råstofloven
- miljøvurderingsloven
- Region Syddanmarks Råstofplan 2016
- habitatbekendtgørelsen (bekendtgørelse nr. 1595 af 6. december 2018 om udpegning og administration af internationale naturbeskyttelsesområder samt beskyttelse af visse arter)
- habitatdirektivet (direktiv 92/43/EØF af 21. maj 1992 om bevaring af naturtyper samt vilde dyr og planter) og
- vejledning fra Miljøstyrelsen nr. 5/1984, "Ekstern støj fra virksomheder".

Øvrigt lovstof, som der henvises til i teksten:

- affalds- og råstofafgiftsloven
- jordforureningsloven og
- forvaltningsloven

## 1.1 Tillæg til tilladelse til erhvervsmæssig råstofindvinding

Herunder beskrives ændringer og tilføjelser af konkrete vilkår til "Tilladelse til erhvervsmæssig indvinding af råstoffer gældende til den 31. december 2026" af 27. september 2016. De øvrige vilkår i den eksisterende tilladelse er fortsat gældende.

Regionen har på baggrund af sagens oplysninger truffet afgørelse om, at følgende efterbehandlingsvilkår skal ændres:

Vilkår 38 fremgår således i den eksisterende tilladelse:

"38. Efterbehandlingen skal ske løbende til natur med søer og ekstensivt landbrug uden brug af gødning og pesticider, i overensstemmelse med den godkendte efterbehandlingsplan, jf. efterbehandlingsplan bilag 4. Alle større ændringer i efterbehandlingen skal godkendes af Region Syddanmark".

Vilkår 38 ændres til:

"38. Efterbehandlingen skal ske løbende til natur med søer, i overensstemmelse med den godkendte efterbehandlingsplan, jf. revideret efterbehandlingsplan bilag 1 i tillæg til råstoffilladelsen. Alle større ændringer i efterbehandlingen skal godkendes af Region Syddanmark".

Vilkår 47 fremgår således i den eksisterende tilladelse:

"47. Til fremme for biodiversiteten kan der på arealer der efterbehandles til sø/natur/ekstensivt landbrug:

- Udlægges sten/blokke på en eller flere søbrinker til gavn for padder
- Efterlades en eller flere bunker/varder af sten på sandede soleksponerede steder til gavn for markfirben
- Om muligt efterlades store"

Vilkår 47 ændres til:

"47. Til fremme for biodiversiteten kan der på arealer, der efterbehandles til natur med søer samt rekreative formål:

- Udlægges sten/blokke på en eller flere søbrinker til gavn for padder
- Etableres lavvandede 'paddesøer'
- Efterlades en eller flere bunker/varder af sten på sandede soleksponerede steder til gavn for markfirben"

Samtidig ændres bilag 4, Efterbehandlingsplan, så det svarer til dette tillægs bilag 1.

Tillægget meddeles i medfør af råstoflovens § 7, stk. 1. Tillægget er betinget af vilkårene, som er stillet i medfør af råstoflovens § 10 og tilhørende forudsætninger.

Vilkårene er også bindende for ejere og indehavere af andre rettigheder over ejendommen uden hensyn til, hvornår retten er stiftet og uanset om der er sket tinglysning.

Tillægget kan tilbagekaldes af råstofmyndigheden i tilfælde af grov eller gentagen overtrædelse af vilkårene, jf. råstoflovens § 11.

## 1.2 Før tillægget tages i brug

Region Syddanmark skal give accept til at ændringerne påbegyndes. Følgende forudsætning skal være opfyldt:

- Klagefristen skal være udløbet. Evt. klager over tillægget har som udgangspunkt opsættende virkning. Derfor skal klagefristen være udløbet før regionen kan give accept til udførelsen.

## 1.3 Ejerforhold

Ifølge tingbogen ejes matr.nr. 22e og 11m Sdr. Nærå By, Sdr. Nærå af Tarup-Davinde I/S, Nørregade 36, indgang B, 5000 Odense C, mens matr.nr. 10a Sdr. Nærå By, Sdr. Nærå ejes af Mogens Lomholt, Blæsbjerggyden 6, 5792 Årslev.

Ændringer til efterbehandlingsplanen vil ikke berøre matr.nr. 10a Sdr. Nærå By, Sdr. Nærå.



## 2 SAGENS BAGGRUND

### 2.1 Ansøgningens indhold

- Ændring af efterbehandlingsplan jf. bilag 1
  - Herunder at højen på matr. 22e og 11m Sdr. Nærå By, Sdr. Nærå i Faaborg-Midtfyn Kommune kan blive op til 25 meter i højden
  - Anlæg af 3-5 mindre vandhuller
  - Placering af 1-3 stendynger
  - Hvis muligt, etableres digesvaleprofil
  - Etablering af et par større søer

### 2.2 Beskrivelse

Nymølle Stenindustrier A/S fik 27. september 2016 tilladelse til erhvervsmæssig indvinding af sand, grus og sten på 45 ha af matr.nr. 22e, 11m og 10a Sdr. Nærå By, Sdr. Nærå. Ifølge efterbehandlingsplanen skal arealet efterbehandles dels til områder med natur inklusiv søer og dels områder med ekstensivt landbrug uden brug af gødning og pesticider. Desuden skal der på matr.nr. 22 e Sdr. Nærå By, Sdr. Nærå etableres en mindre høj på op til 5 meter samt 2 lavvandede paddesøer og en stejl skrænt som potentielt levested for digesvaler.

Nymølle Stenindustrier A/S ønsker at kunne anlægge en større høj, som etableres af uforurennet jord tilført til grusgraven på matr. nr. 22e Sdr. Nærå By, Sdr. Nærå. Højen ønskes anlagt til maksimalt 25 meter over det omgivende terræn, i overensstemmelse med lokalplan nr. 5007, i stedet for de 5 meter, som var angivet i den tidligere efterbehandlingsplan. Samtidig ønskes der, at hele arealet efterbehandles til natur med søer, og der vil blive anlagt 3-5 mindre vandhuller og 1-3 stendynger eller større sten på arealet. Der ønskes således ikke længere efterbehandlet til ekstensivt landbrug.

Nymølle Stenindustrier A/S har den 4. juni 2019 fået en ny dispensation til at modtage uforurennet jord på matr.nr. 22e Sdr. Nærå By, Sdr. Nærå.

Region Syddanmark har fået oplyst, at bakken allerede nu er etableret til kote 64, hvilket er omkring 19 meter over omkringliggende terræn.

## 3 VILKÅR

Nedenstående vilkår, er nummereret således at det er en fortsættelse af vilkår fra den gældende tilladelse.

### 3.1 Omfang

53. Højen på matr.nr. 22e og 11m Sdr. Nærå By, Sdr. Nærå i Faaborg-Midtfyn Kommune må ikke blive højere end den er pr. 4. februar 2020. Ansøger har indmålt bakkens nuværende højde til ca. kote 64.

## 4 GENERELLE BESTEMMELSER

Følgende gælder i øvrigt efter råstofloven og efter andre love og bestemmelser:

### Tilsyn

---

Region Syddanmark er tilsynsmyndighed og fører tilsyn med at vilkår meddelt i medfør af råstofloven overholdes jf. råstoflovens § 31, stk. 1. Tilsynsmyndigheden kan meddele påbud om, at et ulovligt forhold skal lovliggøres inden for en nærmere fastsat frist, jf. råstoflovens § 31, stk. 3. Tilsynsmyndigheden kan, såfremt et påbud ikke efterkommes inden for den fastsatte frist, lade de påbudte foranstaltninger udføre for den ansvarliges regning.

### Tinglysning af efterbehandlingsvilkår

---

Når afgørelsen er endelig og klagefristen er udløbet, tinglyser Region Syddanmark vilkårene for efterbehandling på ejendommen.

Vilkårene er bindende for ejere og indehavere af andre rettigheder over ejendommen uden hensyn til, hvornår retten er stiftet og uanset om der sker tinglysning. Tinglysningen sker i medfør af råstoflovens § 10, stk. 6 med Region Syddanmark som påtaleberettiget.

Indvinder skal efter loven betale tinglysningsgebyret. Når tinglysningen er sket, sender regionen en regning for udlagt tinglysningsgebyr.

Når efterbehandlingen af indvindingsområdet er godkendt af Region Syddanmark, vil de tinglyste vilkår blive afløst og sikkerhedsstillelsen blive frigivet.

## 5 ANSØGNINGSPROCESSEN

Afsnit 5.1 beskriver forløbet omkring myndighedshøringen og de indkomne høringssvar samt regionens bemærkninger til disse. Under afsnit 5.3 beskrives forløbet omkring partshøringen, de indkomne høringssvar og regionens bemærkninger til disse.

### 5.1 Myndighedshøring

Ansøgningsmaterialet har i perioden 16. april 2019 til 14. maj 2019 været sendt i myndighedshøring jf. råstoflovens § 8 med henblik på samordning med andre myndigheder for at klarlægge, om en råstoftilladelse på arealet kræver øvrige tilladelser, dispensationer og lignende. Materialet har været sendt til følgende myndigheder:

- Faaborg-Midtfyn Kommune

Der er ikke indkommet høringssvar.

### 5.2 Miljøvurderingsloven

#### Screeningsafgørelsen

---

Projektet er opført på miljøvurderingslovens bilag 2, hvilket betyder at Region Syddanmark har foretaget en screening af projektet efter kapitel 8 i miljøvurderingsloven.

Region Syddanmark har på baggrund af den gennemførte screening vurderet, at projektet ikke antages at kunne få væsentlig indvirkning på miljøet, jf. lovens § 16. Der er derfor ikke krav om en miljøvurdering, og der skal derfor ikke udarbejdes en miljøkonsekvensrapport i forbindelse med ansøgningen om tilladelse til erhvervsmæssig indvinding af råstoffer på det ansøgte areal.

Region Syddanmarks screeningsafgørelse inkl. vurdering fremgår af bilag 2.

Screeningsafgørelsen har været i høring ved berørte parter i perioden 27. september 2019 til den 15. november 2019. Der er indkommet høringssvar, som er indarbejdet i screeningsafgørelsen.

Afgørelsen om at der ikke er pligt til at udarbejde en miljøkonsekvensrapport (tidl. VVM-redegørelse) er meddelt den 20. januar 2020 i henhold til miljøvurderingslovens § 21. Klagefristen udløb den 17. februar 2020 uden klager.

Råstofindvindingstilladelsen med de stillede vilkår sikrer, at der ikke er nogen væsentlig miljøpåvirkning forbundet med indvindingen.

## 5.3 Partshøring

Region Syddanmark har foretaget en partshøring i medfør af forvaltningslovens § 19. I forbindelse med partshøringen har Region Syddanmarks udkast til tilladelse samtidigt været i høring hos Faaborg-Midtfyn Kommune om fastsættelse af vilkår om efterbehandling i medfør af råstoflovens § 10a.

Der er følgende myndigheder og parter i denne sag:

Navn	Grund til partsstatus	Kontaktadresse
Faaborg-Midtfyn Kommune og Odense Kommune	Berørte myndigheder	teknik@fmk.dk BILA@ODENSE.DK
Tarup-Davinde I/S	Lodsejer	jjhe@odense.dk
Nymølle Stenindustrier A/S	Indvinder	kent.thornberg@nymoelle.dk og Jakob.qvortrup.christensen@nymoelle.dk
Øvrige berørte matrikler	5b og 5f Birkum By, Fraugde  10a, 10d, 10l, 10m, 11a, 11d, 11h, 18d, 18u, 22a, 22e, 23d, 23e og 23h Sdr. Nærå By, Sdr. Nærå  14a Torup By, Allerup	

Høringen er sendt til myndigheder og parter. Høringen forløb i perioden 22. april til 20. maj 2020 og der indkom følgende høringssvar:

Ejendommens adresse	Bemærkninger	Region Syddanmarks bemærkninger
Faaborg-Midtfyn Kommune vedr. efterbehandling (§ 10a)	Faaborg-Midtfyn Kommune bemærker, at I skal være opmærksom på at aktiviteterne, i området efterfølgende, kan kræve en ændring i lokalplanen	Region Syddanmark sender opmærksomhedspunktet omkring arealanvendelsen videre til lodsejer, som efter endt indvinding skal administrere området.

## 6 REGIONENS VURDERING AF SAGEN

### 6.1 Lovgrundlag

En råstoftilladelse skal jf. råstoflovens § 10, stk. 1 indeholde vilkår om virksomhedens drift og om efterbehandling af arealet med henblik på at begrænse miljømæssige gener og forebygge forurening af grundvandet og jorden.

Tilladelsen kan jf. råstoflovens § 10, stk. 2 indeholde vilkår om at råstofferne skal oparbejdes bedst muligt i forhold til deres kvalitet eller skal anvendes til bestemte formål. Jf. råstoflovens § 10, stk. 3 kan regionsrådet fastsætte yderligere vilkår for at varetage de hensyn, der er nævnt i lovens § 3.

### 6.2 Gennemgang af hensyn og vurderinger

#### Projekttilpasninger

---

Evt. vilkår kan være opstået i forbindelse med møder osv. under processen, dvs. der er tale om projekttilpasninger.

På afholdt nabomøde den 28. januar 2020, blev der givet udtryk for at man ikke ønskede at bakken bliver højere end den er nu (kote 64), 19 meter over omkringliggende terræn. Dette ønske efterkommes af ansøger, som i stedet vil bygge på siderne af bakken. Samtidig har ansøger givet udtryk for at man ikke ønsker at anlægge bakken højere end det omtalte kote 64.

#### Habitatbekendtgørelsen

---

Før der meddeles tilladelse efter råstofloven, skal der ifølge habitatbekendtgørelsens § 6, stk. 1 foretages en vurdering af, om det ansøgte i sig selv, eller i forbindelse med andre planer og projekter, kan påvirke et Natura 2000-område væsentligt. I så fald skal der foretages en nærmere konsekvensvurdering af projektets virkninger på Natura 2000-området under hensyn til bevaringsmålsætningen for det pågældende område. Viser vurderingen, at projektet vil skade det internationale naturbeskyttelsesområde, kan der ikke meddeles dispensation til det ansøgte.

Der kan endvidere ikke meddeles tilladelse efter råstofloven, hvis det ansøgte kan beskadige eller ødelægge yngle- eller rasteområder i det naturlige udbredelsesområde for de dyre- og plantearter, der fremgår af habitatdirektivets bilag IV, jf. habitatbekendtgørelsens § 10.

*Vurdering efter § 6 i habitatbekendtgørelsen (Natura 2000-områder):*

Det nærmeste Natura 2000-område er Odense Å med Hågerup Å, Sallinge Å og Lindved Å, ligger ca. 5 km nordvest for arealet omfattet af den ansøgte ændring af efterbehandlingsplanen. Projektområdet vurderes ikke at udgøre egnede unikke fouragerings- eller rasteområder for arterne knyttet til udpegningsgrundlaget

Grundet aktivitetens karakter og afstanden til Natura 2000-området vurderes råstofindvinding ikke at forårsage en påvirkning af området.

Region Syddanmark vurderer, at projektet ikke i sig selv eller i forbindelse med andre planer og projekter kan påvirke Natura 2000-området væsentligt og at der derfor ikke skal udarbejdes en nærmere konsekvensvurdering af projektets virkning på Natura 2000-området.

*Vurdering efter § 10 i habitatbekendtgørelsen (bilag IV-arter):*

Ved søgning i Naturdatabasen på Danmarks Miljøportal er der ikke registret forekomster af dyre- eller plantearter, som fremgår af habitatdirektivets bilag IV på eller omkring arealet omfattet af den ændrede efterbehandling. Regionen vurderer derfor, at projektet med disse vilkår ikke vil skabe forringede levevilkår for dyre- og plantearter omfattet af habitatdirektivets bilag IV.

*Samlet vurdering af forholdet til habitatbekendtgørelsen:*

Det er Region Syddanmarks vurdering, at projektet ikke i sig selv, eller i forbindelse med andre planer og projekter, kan påvirke Natura 2000-området væsentligt. Det ansøgte vil ikke ødelægge eller beskadige leve- eller voksesteder for de arter, der indgår i udpegningsgrundlaget. Det ansøgte vil endvidere efter Region Syddanmarks vurdering ikke medføre beskadigelse/ødelæggelse af yngle- eller rasteområder for de dyrearter, der fremgår af habitatdirektivets bilag IV og ikke ødelægge plantearter, som er optaget i bilaget.

## Regionens vurdering af projektet i forhold til råstofplanen

---

Det ansøgte indvindingsområde ligger inden for graveområde Tarup-Davinde. Der er i Råstofplan 2016 ingen konkrete forudsætninger for dette projektareal i udlægget af graveområdet.

Regionen vurderer, at indvindingen og den planlagte efterbehandling ikke er i strid med råstofplanen.

Det ansøgte projekt vurderes derfor at være i overensstemmelse med råstofplanens retningslinjer og forudsætninger for området.

## Regionens vurdering i forhold til kommune- og lokalplan

---

Det ansøgte område er omfattet af lokalplan af 1996, Tarup-Davinde – et natur og fritidsområde. Heri står beskrevet at der i det aktuelle delområde 3 kan etableres en fyldbakke på max 25 meter.

Regionen vurderer, at den planlagte ændring af efterbehandling ikke er i strid med de planmæssige interesser for området.

## Regionens vurdering af projektet i forhold til grundvandsforhold

---

Risikoen vurderes ikke at være øget i forhold til i den eksisterende grusgrav. I den gældende råstoftilladelse er der fastsat vilkår for forureningsforebyggelse. Efterbehandlingen med etablering af jordhøjen er også omfattet af den gældende råstoftilladelse mht. til driftsvilkår.

Det vurderes derfor at den ændrede efterbehandling ikke giver anledning til ændret risiko for vandforurening, hverken af grundvand eller overfladevand.

Risiko for vandforurening ved deponering af tilført jord er behandlet i forbindelse med Region Syddanmarks sagsbehandling af ansøgning om dispensation fra jordforureningslovens § 52 til tilførsel af jord til råstofgrave. Der er meddelt dispensation til tilførsel af jord d. 4. juni 2019.

Dispensationen afløste tidligere dispensation af 26. november 2014 til tilførsel af jord til grusgraven. Region Syddanmark vurderer, at indvindingen af råstoffer, når de stillede vilkår overholdes, ikke vil påvirke grundvandet negativt hverken kvantitativt eller kvalitativt.

## Regionens vurdering i forhold til naturbeskyttelse og landskab

---

### *§ 3-områder:*

Det ansøgte areal indeholder ikke beskyttede naturområder. Der ligger en beskyttet sø, på den anden side af Ibjergvej, omtrent 100 meter syd for bakkens areal. Samt et overdrev omkring 300 meter sydøst herfor. Projektændringen vurderes ikke at berøre de beskyttede arealer, da overfladeafstrømning fra bakken ikke vil lede der til.

Regionen vurderer på den baggrund, at der ikke er behov for at træffe særlige foranstaltninger i forhold til naturbeskyttelse.

## Regionens vurdering af ændring i efterbehandlingsplanen

---

Den nye efterbehandlingsplan er vedlagt som bilag 1. Af planerne fremgår det, at bakken bliver højere end de oprindelige 5 meter, dog ikke højere end den nu indmålte højde til kote 64. Herudover er der mindre ændringer i teksten i vilkår 38 og 47, som henviser til efterbehandlingsplanen og rettelser i sætninger som har været skrevet forkert i den oprindelige tilladelse.

Planerne har jf. råstoflovens § 10a været i høring hos Faaborg-Midt Kommune, som har bemærket at man skal være opmærksom på, at aktiviteterne i området efterfølgende, kan kræve en ændring i lokalplanen. Bemærkningen er videresendt til lodsejer, som efter endt indvinding administrerer området.

Regionen har foretaget en hensynsafvejning efter råstofloven og stillet de relevante vilkår, der sikrer, at efterbehandlingen varetager de interesser, der skal tages i henhold til råstoflovens § 3. Vilkårene er stillet jf. lovens § 10, stk. 1 nr. 1.

## Regionens samlede vurdering

---

Region Syddanmark vurderer samlet, at de ansøgte ændringer i efterbehandlingsplanen under overholdelse af de vilkår, der er fastsat i gældende tilladelse og dette tillæg kan gennemføres uden væsentlige gener eller miljømæssige konsekvenser for mennesker, natur og omgivelserne. Regionen vurderer endvidere, at indvindingen ikke er i strid med de planmæssige interesser, der gælder for området.

Anlæggelse af en bakke til kote 64 understøtter lokalplan af 1996, Tarup-Davinde – et natur og fritidsområde, om netop beskriver planer om en bakke på max. 25 meter.

På den baggrund vurderer Region Syddanmark, at der kan meddeles dette tillæg til eksisterende tilladelse til erhvervsmæssig råstofindvinding.



## 7 KLAGEVEJLEDNING OG UNDERRETNING

### 7.1 Klagevejledning

Region Syddanmarks afgørelse om tillæg til tilladelse til råstofindvinding inkl. vurdering efter habitatbekendtgørelsen kan påklages til Miljø- og Fødevarerklagenævnet.

Klageberettigede er: Adressaten for afgørelsen, offentlige myndigheder, en berørt nationalparkfond oprettet efter lov om nationalparker, lokale foreninger og organisationer, som har en væsentlig interesse i afgørelsen, landsdækkende foreninger og organisationer, hvis hovedformål er beskyttelse af natur og miljø, landsdækkende foreninger og organisationer, som efter deres formål varetager væsentlige rekreative interesser, når afgørelsen berører sådanne interesser og enhver med individuel væsentlig interesse i afgørelsen.

Klagen til Miljø- og Fødevarerklagenævnet skal indsendes elektronisk via klageportalen, som man finder et link til på forsiden af [Nævnenes Hus](#), hvor man logger ind med f.eks. NEM-ID.

Klagen videresendes gennem klageportalen til den myndighed, der har truffet afgørelsen. En klage er indgivet, når den er tilgængelig for myndigheden i klageportalen.

For behandling af klagen skal der betales et gebyr. Privatpersoner skal betale et gebyr på 900 kr. Virksomheder og organisationer skal betale et gebyr på 1.800 kr. Gebyret betales med betalingskort i Klageportalen. Gebyret tilbagebetales, hvis klager får helt eller delvis medhold i klagen.

En evt. klage skal være tilgængelig for Region Syddanmark i klageportalen senest den 20. juli 2020 kl. 23.59.

Ansøger får besked, hvis der klages over afgørelsen.

Tillægget til tilladelsen må ikke udnyttes, før klagefristen er udløbet.

Klage i henhold til råstofloven har opsættende virkning, medmindre klagemyndigheden bestemmer andet.

Hvis afgørelsen ønskes indbragt for domstolene, skal dette jf. råstoflovens § 43 ske inden 6 måneder fra offentliggørelsen af afgørelsen.

## 7.2 Underretning om afgørelsen

De nedenfor nævnte er orienteret særskilt om afgørelsen.

### Myndigheder

---

Faaborg-Midtfyn Kommune, e-mail: [teknik@fmk.dk](mailto:teknik@fmk.dk)

Odense Kommune, e-mail: [BILA@ODENSE.DK](mailto:BILA@ODENSE.DK)

Arkæologi Sydfyn: [ohavsmuseet@ohavsmuseet.dk](mailto:ohavsmuseet@ohavsmuseet.dk)

Miljøstyrelsen Fyn, [fyn@mst.dk](mailto:fyn@mst.dk)

Naturstyrelsen, [nst@nst.dk](mailto:nst@nst.dk)

### Parter

---

Parter jf. listen i afsnit 5.3 *Partshøring*.

### Foreninger (klageberettigede)

---

Dansk Botanisk Forening, [nbu\\_fyn@botaniskforening.dk](mailto:nbu_fyn@botaniskforening.dk)

Danmarks Naturfredningsforening, [dn@dn.dk](mailto:dn@dn.dk)

Dansk Ornitologisk Forening, [natur@dof.dk](mailto:natur@dof.dk)

Friluftsrådet, [fr@friluftsradet.dk](mailto:fr@friluftsradet.dk)

Med venlig hilsen



Anne Krag  
Områdechef

## **8 BILAG**

Følgende bilag er vedlagt tilladelsen:

1. Efterbehandlingsplan
2. Screeningsafgørelse inkl. VVM-skema
3. Eksisterende tilladelse

## **Bilag 1 Efterbehandlingsplan**

**Revideret efterbehandlingsplan, Sdr. Nærrå, Februar 2018.**

Overordnet efterbehandles det omfattede areal til natur- og rekreative formål.

Der etableres en høj midt på arealet som vist på efterbehandlingsplanen. Denne vil få en højde på maksimalt 25 meter over det omgivende terræn. Efterbehandlingsplanen giver således mulighed for at etablere en høj op til 25 meter over det omgivende terræn, men det er ikke et krav.

Interimvejen som skal anvendes til at køre jord til toppen af højen, vil blive liggende efterfølgende.

Skråninger vil blive etableret med bløde kurver. Det angivne kurvebillede er vejledende.

For at forhøje naturværdien på arealet vil der blive etableret 3-5 mindre vandhuller. Disse vil blive placeret rundt på arealet. De viste vandhuller på efterbehandlingsplanen skal anvendes som eksempler på placering. Den nærmere placering vil blive besluttet sidst i efterbehandlingsforløbet.

Der placeres desuden 1-3 stendynger/større sten på arealet. Disse vil blive placeret rundt på på nordsiden af vandhullerne. De viste stendynger på efterbehandlingsplanen skal anvendes som eksempler på placering. Den nærmere placering vil blive besluttet sidst i efterbehandlingsforløbet.

Under forudsætning af at der kan findes en egnet placering i egnede materialer, vil der blive etableret et digesvaleyprofil, en evt. placering besluttet i sidste fase af efterbehandlingen.

Der etableres et par større søer på arealet. Den endelige afgrænsning af søerne kan variere.

Nymølle Stenindustrier A/S

9/2-18  
Salvo O. Christensen

Tarup-Davinde I/S

d. 7/2-18

**OVER SØ OG LAND  
I TARUP - DAVINDE**Odense Kommune & Faaborg-Midtfyn Kommune  
TARUP-DAVINDE I/S | Telefon +45 40 26 27 30  
Nørregade 36-37, indg. B | e-mail jhm@odense.dk  
DK - 5000 Odense C | www.nse/soeogland.dk



## **Bilag 2 VVM-screening**



Nymølle Stenindustrier A/S  
Hovedgaden 539  
2640 Hedehusene

CVR-NR: 48885411

Miljø og Råstoffer  
Kontaktperson:  
Michael H. Andersen  
E-mail: MHA@rsyd.dk  
Direkte tlf.: 2920 1970

Den 20. januar 2020  
Journalnr.: 15/42268

## **Afgørelse om at ansøgning om ændring af efterbehandlingsplan for eksisterende grusgrav på matr.nr. 22e, 11m og 10a Sdr. Nærå By, Sdr. Nærå ikke er omfattet af krav om miljøvurdering**

Afgørelsen er meddelt efter § 21 i Lov om miljøvurdering af planer og programmer og af konkrete projekter (VVM)<sup>1</sup>.

Det ansøgte projekt optræder på lovens bilag 2, pkt. 2a. Region Syddanmark har derfor gennemført en screening af det ansøgte projekt, jf. § 21. Screeningen er gennemført med henvisning til de i lovens bilag 6 relevante kriterier.

Region Syddanmark har på baggrund af den gennemførte screening vurderet, at der ikke skal udarbejdes en miljøkonsekvensrapport i forbindelse med ansøgningen om ændring af efterbehandlingsplan for eksisterende grusgrav på matr.nr. 22e, 11m og 10a Sdr. Nærå By, Sdr. Nærå.

### **Begrundelse for afgørelsen**

Screening er en administrativ proces, hvor projektet vurderes i forhold til en række faste kriterier, jf. VVM lovens bilag 6, herunder:

1. Anlæggets karakteristika
2. Anlæggets placering
3. Kendetegn ved den potentielle miljøpåvirkning

Der er ansøgt om ændring af efterbehandlingsplanen for en del af grusgraven. Den væsentligste ændring i efterbehandlingsplanen er etablering af en op til 25 meter høj bakke på arealet, hvor der i den tidligere indsendte efterbehandlingsplan kun var angivet en højde på bakken på ca. 5 meter. Bakken skal etableres af uforurennet jord modtaget udefra. Etablering af jordhøjen vil ske sideløbende med driften af grusgraven, og vil indgå i den samlede efterbehandling af grusgraven. Der vil således ikke ske yderligere tilførsel af jord til jordhøjen efter endt efterbehandling af grusgraven.

---

<sup>1</sup> LBK nr. 1225 af 25/10/2018.



Ændringen omfatter desuden etablering af 3-5 mindre vandhuller i grusgraven samt etablering af 1-3 stendynger, og evt. etablering af et digesvaleyprofil. Formålet med disse tiltag er at forhøje naturværdien på arealet.

Hele grusgravens areal efterbehandles til natur og rekreative formål.

Sideløbende med sagsbehandlingen af ansøgningen om den ændrede efterbehandlingsplan har Region Syddanmark sagsbehandlet ansøgning om tilførsel af uforurenet jord til grusgraven. Dispensation til tilførsel af uforurenet jord er givet d. 4. juni 2019. Dispensationen er givet på en række vilkår om kvaliteten af den tilførte jord, om kontrol af jorden og om jordens placering og om mængden af tilført jord. Ved sagsbehandling af ansøgningen om tilførsel af jord er der blandt andet foretaget en vurdering af evt. påvirkning af grundvand og overfladevand fra den tilførte jord. Screeningen af ansøgningen om ændret efterbehandling har derfor fokuseret på vurdering af mulige miljøpåvirkninger af etablering af jordhøjen, f.eks. den landskabelige påvirkning af en 25 meter høj jordhøj, samt påvirkning på trafik fra tilkørslen af jord.

Projektet vil ikke medføre væsentlig påvirkning af beskyttede naturområder, beskyttet flora eller fauna, arkæologiske, kulturelle eller landskabelige forhold, men etablering af vandhuller, stendynger og evt. digesvaleyprofil vurderes at kunne øge naturværdien af arealet i overensstemmelse med ansøgers formål med disse tiltag.

Landskabet vil blive påvirket af den ændrede efterbehandling, da jordhøjen vil udgøre en markant bakkestruktur i landskabet. Med tiden vil der etableres en naturlig bevoksning af jordhøjen som vil medføre at jordhøjen falder bedre ind i omgivelserne, hvilket vil mindske den landskabelige påvirkning. Det oprindelige landskab i området omkring Tarup-Davinde, hvor der har været gravet råstoffer gennem mange årtier, er allerede påvirket markant af den tidligere og nuværende grusgravning, og der findes blandt andet en lignende stor høj, som er anlagt i den nordlige del af graveområdet, ca. 3 km nordøst for grusgraven. Den landskabelige påvirkning af den ændrede efterbehandling vurderes derfor ikke at være væsentlig.

Etablering af jordhøjen kan medføre påvirkning med støv over et større areal end støv fra den eksisterende grusgrav, da jorden tilføres i større højde over det omgivende terræn. Etablering af jordhøjen vil imidlertid være omfattet af de samme vilkår om nedbringelse af støvgener ved vanding efter behov, som råstofindvindingen i grusgraven. Etablering af naturlig bevoksning af jordhøjen vil også mindske støvdannelse fra jordhøjen efter endt efterbehandling. Støvpåvirkningen vurderes derfor ikke at være væsentlig.

Der kan være en øget lastbiltrafik på Ibjergvej som følge af tilførsel af jord til etablering af jordhøjen. Det forventes imidlertid, at en del af jorden vil blive tilført af lastbiler, der alligevel kommer til grusgraven for at afhente grusmaterialer, og det vurderes derfor, at der ikke vil være en væsentlig øget påvirkning af trafikken på Ibjergvej.

Samlet vurderes det, at der i forbindelse med den ændrede efterbehandlingsplan ikke skal udarbejdes en miljøkonsekvensrapport. Det begrundes med, at den ansøgte efterbehandling hverken i sig selv eller i

kumulation med efterbehandling af andre grusgrave, planer eller andre aktiviteter i området ikke har nogen væsentlige konsekvenser for miljøet.

## Partshøring

Region Syddanmark har foretaget en partshøring i medfør af forvaltningslovens<sup>2</sup> § 19, stk. 1. Formålet med høringen er, at regionen træffer den endelige afgørelse på et fuldt oplyst grundlag.

Høringen forløb i perioden 27. september 2019 til 15. november 2019 og har været sendt i høring til følgende:

Navn	Matr.nr.	Adresse	Kontaktadresse
Nymølle Stenindustrier			<a href="mailto:kent.thornberg@nymoelle.dk">kent.thornberg@nymoelle.dk</a> og <a href="mailto:jakob.qvortrup.christensen@nymoelle.dk">jakob.qvortrup.christensen@nymoelle.dk</a>
Tarup Davinde I/S		Nørregade 36, indgang B, 5000 Odense	jjhe@odense.dk
Faaborg-Midtfyn Kommune			teknik@fmk.dk, trime@fmk.dk
Odense Kommune			hpbh@odense.dk
Mogens Lomholt	10a Sdr. Nærá By, Sdr. Nærá	Blæsbjerggyden 6, 5792 Årslev	
Jens og Iben Haahr	14a Torup By, Allerup	Bisnapvej 23 5220 Odense SØ	
Kathrine Andersen	5b Birkum By, Fraugde	Varpytvej 101 5220 Odense SØ	
Nethe Rasmussen	5f Birkum By, Fraugde	Varpytvej 75 5220 Odense SØ	
Ellen AKH Jensen	11h Sdr. Nærá By, Sdr. Nærá	Varpytvej 2 5792 Årslev	
Vivi og Per Adserballe	18d Sdr. Nærá By, Sdr. Nærá	Ibjergvej 13 5792 Årslev	
Susanne Straarup	10d Sdr. Nærá By, Sdr. Nærá	Ibjergvej 14 5792 Årslev	
Søren Peter Johansen	23d Sdr. Nærá By, Sdr. Nærá	Ibjergvej 15 5792 Årslev	
Ulla Lebech	11d Sdr. Nærá By, Sdr. Nærá	Ibjergvej 16 5792 Årslev	
Carsten Christensen	18u Sdr. Nærá By, Sdr. Nærá	Ibjergvej 17 5792 Årslev	
Bente E Olsen	23e Sdr. Nærá By, Sdr. Nærá	Ibjergvej 18 5792 Årslev	
Helle K Sørensen	23h Sdr. Nærá By, Sdr. Nærá	Ibjergvej 20 5792 Årslev	
Michael Nikolajsen	11a Sdr. Nærá By, Sdr. Nærá	Ibjergvej 22 5792 Årslev	
Daniel Alexanderson og Michella Boxill	10m Sdr. Nærá By, Sdr. Nærá	Blæsbjerggyden 2 5792 Årslev	
Inge Lis Jensen	10l Sdr. Nærá By, Sdr. Nærá	Blæsbjerggyden 4 5792 Årslev	

<sup>2</sup> LBK nr. 433 af 22. april 2014.

Der er indkommet følgende høringsvar:

Ejendommens adresse	Bemærkninger	Region Syddanmarks bemærkninger
<p>Fra beboerne på Blæsbjerggyden samt beboerne på Ibjergvej 16 og 18</p>	<p>De nærmeste naboer til jordhøjen giver udtryk for, at den ca. 16-18 meter høje bakke er en markant forringelse af hverdagen. Der peges på, at i vinterhalvåret vil morgen- og aftensol være mærkbart forringet, og det vil ikke umiddelbart være muligt at færdes ugeneret i husene.</p> <p>Naboerne mener, at bakken fremstår som et kunstigt og fremmed element, og at en bakke på 5 meter ville være en acceptabel ændring af landskabsprofilen.</p> <p>Der gøres desuden opmærksom på, at naboerne først med høringen af screeningsafgørelsen orienteres om den ændrede efterbehandlingsplan, og at de ikke har været informeret om den tidligere efterbehandlingsplan med bakken på 5 meter.</p>	<p>Den nærmeste nabo ligger ca. 200 meter sydvest for bakken. Skyggepåvirkning af ejendommen i en afstand af 200 meter fra en høj på 20-25 meter kræver, at solen står i en vinkel på højst ca. 7-8 grader over horisonten og jo længere væk en ejendom ligger fra bakken, jo lavere skal indfaldsvinklen være for at danne skygge ved beboelsesejendommene. Der er her indregnet, at vinduer sidder op til 2 meter over terræn. Der er ikke indregnet, at foden af bakken ligger i et lavere niveau end beboelsesejendommene, da grusgraven har sænket terrænet, hvor bakken placeres. Bakkens højde på op til 25 meter vil derfor ikke svare til 25 meter over terrænet ved beboelsesejendommene, men vil svare til en lavere bakke. Det vurderes på baggrund af dette, at de perioder, hvor bakken vil kunne være skyggedannende ved de omkringliggende beboelsesejendomme, er meget begrænset. Den enkelte ejendom vil også kun kunne påvirkes af skyggedannelse enten morgen eller aften alt efter, hvilken side af bakken ejendommen ligger på.</p> <p>Skyggepåvirkning fra bakken vil desuden kun ske, hvis der er frit i sigtelinjen mellem bakken og den enkelte ejendom. Såfremt der står en bygning, et større træ eller lignende mellem bakken og den enkelte ejendom, vil bakken ikke være årsag til skyggedannelse. F.eks. vil en hæk på 2 meters højde placeret 15 meter fra en ejendom, give anledning til skyggedannelse ved samme indfaldsvinkel, som en bakke på 25</p>



		<p>meters højde i en afstand af 200 meter.</p> <p>Udover den nærmeste ejendommen, der ligger ca. 200 meter fra bakken, er de øvrige omkringliggende beboelsesejendomme beliggende ca. 350-500 meter fra bakken. En mulig skyggepåvirkning af disse boliger vil derfor være væsentlig mindre end for den nærmeste bolig.</p> <p>Samlet set vurderes det, at bakken ikke vil give anledning til en væsentlig skyggepåvirkning for de omkringliggende beboelsesejendomme, og at der af samme årsager heller ikke vil være en påvirkning i form af, at besøgende på bakken vil få indkig i beboelseshusene.</p> <p>Den landskabelige påvirkning er vurderet og beskrevet i det screeningsskema, der har været sendt i høring. Det fremgår heraf, at da landskabet i området i forvejen er påvirket markant af den tidligere og nuværende grusgravning indenfor det udlagte graveområde, og da der allerede er anlagt en lignede stor høj i den nordlige del af graveområdet, vurderes jordhøjens påvirkning af landskabet ikke at være væsentlig.</p> <p>Arealet er omfattet af delområde 3 i lokalplan nr. 5007 for "Tarup-Davinde - et natur og fritidsområde" fra 1996. I beskrivelsen af delområde 3 fremgår det blandt andet, at "i delområdet kan der etableres en fyldbakke med en udformning og højde (max. 25 m), der gør den anvendelig til almene aktiviteter som fx udkikspost, kælkning og drageflyvning". Den landskabelige påvirkning er også vurderet i forbindelse med vedtagelsen af lokalplanen, herunder en bakke på maks. 25 meters højde i</p>
--	--	------------------------------------------------------------------------------------------------------------------------------------------------------------------------------------------------------------------------------------------------------------------------------------------------------------------------------------------------------------------------------------------------------------------------------------------------------------------------------------------------------------------------------------------------------------------------------------------------------------------------------------------------------------------------------------------------------------------------------------------------------------------------------------------------------------------------------------------------------------------------------------------------------------------------------------------------------------------------------------------------------------------------------------------------------------------------------------------------------------------------------------------------------------------------------------------------------------------------------------------------------------------------------------------------------------------------------------------------------------------------------------------------------------------------------------------------------------------------------------------------------------------------------------------------------------------



		<p>området.</p> <p>I forbindelse med ansøgning om ændret efterbehandlingsplan er processen således, at først høres relevante myndigheder, hvorefter det ansøgte screenes for mulige miljøpåvirkninger. Udkast til denne screeningsafgørelse sendes i høring hos berørte parter. Det er derfor korrekt, at berørte parter først informeres om ansøgningen ved høring af screeningsafgørelsen. Efter den endelige screeningsafgørelse (denne skrivelse) udarbejdes udkast til ændring af råstoftilladelsen. Udkastet sendes også i høring hos berørte parter, hvor der også er mulighed for at indsende høringssvar.</p> <p>Den tidligere efterbehandlingsplan med den 5 meter høje bakke, var del af den råstoftilladelse, der blev givet 27. september 2016. Alle de parter, der er blevet hørt ved screeningen i forbindelse med den nuværende ansøgning om ændring af efterbehandlingsplanen, blev også hørt i forbindelse med råstoftilladelsen. Høringsfasen forløb 19. maj – 16. juni 2016.</p>
Tarup-Davinde I/S	Det fremgår på side 3 (første punkt i skemaet med farver) at det er Nymølle, som ejer mat. 22e og 11m. Det er imidlertid Tarup-Davinde I/S som ejer arealet, som selskabet købte i august 2017.	Det er rettet i skemaet
Odense Kommune	Arealet ligger i et graveområde, hvor man må forvente store ændringer i landskabet. Odense Kommune har en Grøn-blå struktur tæt på bakken, og vi støtter derfor, at efterbehandlingsplanen understøtter rekreative-, landskabs- og naturinteresser.	



<p>Faaborg-Midtfyn Kommune vedr. efterbehandling (§ 10a)</p>	<p>Faaborg-Midtfyn Kommunes høringsvars omhandler den rekreative værdi, og kommunen mener, at ”med udgangspunkt i de erfaringer der allerede er gjort i området, vil ændringen af højden af jordhøjen være med til at forhøje den rekreative værdi i Tarup Davinde området” og omtaler flere mulige rekreative aktiviteter, som kommunen mener kan komme i spil med den nye bakke. Kommunen mener også, at ”en højere jordhøj vil være med til at skabe mere variation i landskabet, hvor bakker, dale og søer giver liv til området.”</p> <p>Faaborg-Midtfyn Kommune beskriver desuden, at ”et varieret naturlandskab med både høje og søer er en væsentlig del af kendetegnet ved Tarup-Davinde området. Ønskerne og ideerne for Tarup Davinde I/S området incl. de omtalte matrikler er at finde i Struktur og Helhedsplanen for ”Over sø og land” fra 2009.</p> <p>Nærværende høj er allerede på tegnebrættet i 1996, hvor den indgår i lokalplanen for området i op til 25 m over terræn. Den er endvidere fastholdt i Struktur &amp; Helhedsplan for området fra 2009.</p> <p>De eksisterende høje – store som små, der allerede er i området har alle bidraget til en forøgelse af den rekreative værdi for området.”</p>	
--------------------------------------------------------------	----------------------------------------------------------------------------------------------------------------------------------------------------------------------------------------------------------------------------------------------------------------------------------------------------------------------------------------------------------------------------------------------------------------------------------------------------------------------------------------------------------------------------------------------------------------------------------------------------------------------------------------------------------------------------------------------------------------------------------------------------------------------------------------------------------------------------------------------------------------------------------------------------------------------------------------------------------------------------------------------------------------------------------------------------------------------------------------------------------------------------------------------------------------------------------------------------------------------------------	--

## Klagevejledning

Region Syddanmarks afgørelse efter miljøvurderingsloven kan for så vidt angår retlige spørgsmål påklages til Miljø- og Fødevareklagenævnet.

Klageberettigede er: Miljø- og fødevareministeren, enhver med retlig interesse i sagens udfald samt landsdækkende foreninger og organisationer, der som formål har beskyttelsen af natur og miljø eller varetagelsen af væsentlige brugerinteresser inden for arealanvendelsen og har vedtægter eller love, som dokumenterer deres formål, og som repræsenterer mindst 100 medlemmer.

Klagen til Miljø- og Fødevareklagenævnet skal indsendes elektronisk via klageportalen, som man finder et link til på forsiden af [Nævnenes Hus](#), hvor man logger ind med f.eks. NEM-ID.

Klagen videresendes gennem klageportalen til den myndighed, der har truffet afgørelsen. En klage er indgivet, når den er tilgængelig for myndigheden i klageportalen.

For behandling af klagen skal der betales et gebyr. Privatpersoner skal betale et gebyr på 900 kr. Virksomheder og organisationer skal betale et gebyr på 1.800 kr. Gebyret betales med betalingskort i Klageportalen. Gebyret tilbagebetales, hvis klager får helt eller delvis medhold i klagen.

En evt. klage skal være tilgængelig for Region Syddanmark i klageportalen senest den 17. februar 2020 kl. 23.59.

Ansøger får besked, hvis der klages over afgørelsen.

Klage har ikke opsættende virkning, medmindre klagemyndigheden bestemmer andet.

Hvis afgørelsen ønskes indbragt for domstolene, skal dette ske inden 6 måneder fra offentliggørelsen af denne afgørelse.

Med venlig hilsen

Michael H. Andersen  
Geolog

Kopi sendt til parter jfr. skema på side 3.



Bilag 1 – Ansøgt revideret efterbehandlingsplan



Signaturer:

-  Evt. placering af digesvæleprofil
-  Evt. placering af stendynge
-  Kurver, vejledende
-  Søer, de små etableres som lavvandede frøsøer
-  Matr. m. matr. nr.
-  Selvsåede træer og buske
-  Græs, selvsået



**Efterbehandlingsplan, inkl. bakke  
(Alle kurver er vejledende)**

Matr. nr. 10a, 11m, 22e og 23b Sdr. Nærå By,  
Sdr. Nærå  
28. juli 2017



## Bilag 2 - Screeningskema

## Skema til brug ved screening af projekter på bilag 2

### Kriterier iht. bilag 6 i LBK nr. 1225 af 25. oktober 2018 om miljøvurdering af planer og programmer og af konkrete projekter (VVM)

Nedenstående skema omfatter kriterier jf. bilag 6 til bestemmelse af, hvorvidt projekter omfattet af bilag 2 skal underkastes en miljøkonsekvensvurdering. Oplysningerne i skemaet er baseret på oplysninger fra ansøger om projektets karakteristika mm. i ansøgning om ændring af efterbehandlingsplan. Endvidere er statslig, regional og kommunal planlægning samt oplysninger indkommet ved høring af Faaborg-Midtfyn Kommune. Tilgængelige oplysninger om projektområdet fra relevante registre og geografiske informationssystemer så som Danmarks Miljøportal, PlansystemDK og MiljøGIS er inddraget i vurderingerne.

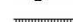


## Projektets karakteristika

Projektbeskrivelse – jf. ansøgningen	<p>Projektet omfatter ændring af efterbehandlingsplanen for en del af den eksisterende grusgrav, der omfatter matr.nr. 22e, 11m og 10a Sdr. Nærå By, Sdr. Nærå.</p> <p>Ændringen af efterbehandlingen omfatter primært matr.nr. 22e Sdr. Nærå By, Sdr. Nærå, hvor der ifølge den godkendte efterbehandlingsplan blandt andet er planlagt etablering af en mindre høj på op til 5 meter.</p> <p>Højen på matr.nr. 22e Sdr. Nærå By, Sdr. Nærå ønskes i stedet efterbehandlet til en høj på, der kan blive op til 25 meter over det omgivende terræn, men den kan også blive lavere. Jordhøjen etableres af uforurennet jord der tilkøres udefra. Højens skråninger etableres med bløde kurver. Højen dannes af tilført jord, og der anlægges en permanent vej på højen, som anvendes til at køre jorden op ad højen. Vejen vil blive etableret af rent, nedknust beton og tegl.</p> <p>Ændringen omfatter desuden etablering af 3-5 mindre vandhuller i grusgraven samt etablering af 1-3 stendynger. Jorden tilkøres grusgraven af lastbiler, og det forventes at en stor del af lastbilerne vil tage intakte råstoffer (grus) med retur. Det forventes derfor ikke, at antallet af lastbiler ændres væsentligt.</p> <p>Tilførsel af jord til efterbehandlingen vil foregå indenfor de gældende driftstider for grusgraven, og jf. dispensation til modtagelse af uforurennet jord dateret 4. juni 2019.</p>
Bygherre – navn, adresse, mail og telefonnummer	Nymoelle Stenindustrier A/S, Hovedgaden 539, 2640 Hedehusene.
Bygherres kontaktperson, mail og telefonnummer	Kent Grimm Thornberg, kent.thornberg@nymoelle.dk, +45 40 64 02 85
Projektets placering og arealbehov i ha	Matr.nr. 22e, 11m og 10a Sdr. Nærå By, Sdr. Nærå. Arealstørrelse af den eksisterende grusgrav er ca. 45 ha.

Oversigtskort



Signaturer:

-  Evt. placering af digesvleprofil
-  Evt. placering af stendynge
-  Kurver, vejledende
-  Søer, de små etableres som lavvandede frøsøer
-  Matr. m. matr. nr.
-  Selvsåede træer og buske
-  Græs, selvsået



**Efterbehandlingsplan, inkl. bakke  
(Alle kurver er vejledende)**

Matr. nr. 10a, 11m, 22e og 23b Sdr. Nærå By,  
Sdr. Nærå  
28. juli 2017

Projektets behov for råstoffer – type og mængde i anlægs- og driftsfasen	Der er ikke behov for råstoffer til den ansøgte ændring, da højen anlægges af tilført jord.			
Projektets behov for vand – kvalitet og mængde i anlægsfasen og driftsfasen	Der er ikke behov for råstoffer til den ansøgte ændring.			
Mængden og typen af affald som følge af projektet i anlægs- og driftsfasen	Ændringen giver ikke anledning til affald, da tilførslen af jord sker som led i driften af den eksisterende grusgrav.			
Mængden og typen af spildevand som følge af projektet i anlægs- og driftsfasen	Ændringen giver ikke anledning til spildevand, da der ikke anvendes vand i forbindelse med tilførslen af jord. Tilførslen sker som led i driften af den eksisterende grusgrav.			
<b>Kriterium</b>	<b>Ja</b>	<b>Bør undersøges</b>	<b>Nej</b>	<b>Bemærkninger</b>
Er der andre ejere end bygherre?	x			<ul style="list-style-type: none"> <li>- matr. nr. 10a ejes af Annette og Mogens Lomholt, Blæsbjerggyden 6, 5792 Årslev</li> <li>- matr. nr. 22e og 11m ejes af Tarup-Davinde I/S, Nørregade 36-38, indg. B, 5000 Odense C</li> </ul>
Er der andre projekter eller aktiviteter i område, der sammen med det ansøgte medfører en påvirkning af miljøet (kumulative forhold)	x			Arealet ligger i et større råstofgraveområde, Tarup-Davinde, hvor der har været gravet råstoffer igennem mange år. Grusgraven ligger i den vestligste del af det afgravede areal, hvor de fleste andre grusgrave nu er reetableret og arealerne er udlagt til natur og rekreative arealer. Alle de afgravede arealer har tilsammen ændret landskabet i området markant. Der er således også anlagt en lignende stor høj i den nordlige del af det afgravede råstofområde. Højen ligger ca. 3 km nordøst for det areal, hvor den ansøgte høj skal etableres.
Forudsætter projektet etablering af yderligere vandforsyningskapacitet			x	Der er ikke behov for vand til etablering af højen eller de øvrige ændringer af efterbehandlingsplanen.
Kræver bortskaffelse af affald og spildevand ændringer af bestående ordninger?			x	Bortskaffelse af affald og spildevand fra grusgraven fortsætter med de bestående godkendte ordninger.
Overskrides de vejledende grænseværdier for støj?			x	Tilkørsel af jord til etablering af højen og anlæggelse af højen giver ikke anledning til væsentlig ændring af den eksisterende støjpåvirkning fra grusgraven.

Vil anlægget give anledning til vibrationsgener?			x	Tilførsel af jord og etablering af jordhøjen vil ske med de samme maskiner, som i forvejen anvendes i den eksisterende råstofgrav, og vil derfor ikke give anledning til ændrede vibrationspåvirkninger.
Vil anlægget give anledning til støvgener?	x			Da jordhøjen etableres til en væsentlig større højde over det omgivende terræn i forhold til resten af grusgraven, kan støv fra jordhøjen give anledning til spredning over et større areal end støv fra den eksisterende grusgrav. Mængden af støv fra jordhøjen vil dog være begrænset set i forhold til støv fra den eksisterende grusgrav. Der vil ske bekæmpelse af støv fra jordhøjen ved vanding på samme måde som i den eksisterende grusgrav, da jordhøjen vil være omfattet af driftsvilkårene i den tilladelse, der er til grusgravning på arealet.
Vil anlægget give anledning til lugtgener?			x	Etablering af jordhøjen giver ikke anledning til lugtgener
Vil anlægget give anledning til lysgener?			x	Anlæggelse af jordhøjen vil ikke give anledning til etablering af andre lyskilder end de eksisterende i grusgraven. Der kan dog være lyspåvirkning fra maskiner, der kører op ad højen med tændte lygter. Lyspåvirkningen vurderes ikke at give anledning til gener for de omkringboende.
Må anlægget forventes at udgøre en særlig risiko for uheld?			x	Risikoen vurderes at være tilsvarende som for grusgraven.
Overskrides de vejledende grænseværdier for luftforurening?			x	Drift af maskiner og lastbiler både i den eksisterende grusgrav samt til etablering af jordhøjen giver anledning til luftforurening, der kan påvirke menneskers sundhed ved udledning af NOx og partikler. Emissioner fra grusgraven vil hurtigt spredes og opblandes med ren luft, da området er åbent og placeret i det åbne land. Det vurderes, at etablering af jordhøjen ikke vil medføre væsentlig øget påvirkning af luftkvaliteten.
Vil projektet udgøre en risiko for vandforurening (grundvand og overfladevand)?			x	Risikoen vurderes ikke at være øget i forhold til i den eksisterende grusgrav. I den gældende råstoffilladelse er der fastsat vilkår for forureningsforebyggelse. Efterbehandlingen med etablering af jordhøjen er også omfattet af den gældende råstoffilladelse mht til driftsvilkår. Det vurderes derfor at den ændrede efterbehandling ikke giver anledning til ændret risiko for vandforurening, hverken af grundvand eller overfladevand. Risiko for vandforurening ved deponering af tilført jord er behandlet i forbindelse med Region Syddanmarks sagsbehandling af ansøgning om dispensation fra jordforureningslovens § 52 til tilførsel af jord til råstofgrave. Der er meddelt dispensation til tilførsel af jord d. 4. juni 2019. Dispensationen afløste tidligere dispensation af 26. november 2014 til tilførsel af jord til grusgraven.

## Projektets placering

Kriterium	Ja	Bør undersøges	Nej	Bemærkninger
Forudsætter projektet ændring af den eksisterende arealanvendelse?	x			Arealet anvendes i dag til råstofgravning og efter den gældende efterbehandlingsplan skal arealet anvendes til natur og ekstensivt landbrug. I den ændrede efterbehandlingsplan er det angivet at arealet efterbehandles til natur- og rekreative formål.
Forudsætter projektet ændring af en eksisterende lokalplan for området?			x	Den eksisterende grusgrav ligger indenfor det lokalplanlagte område 5007, 'Tarup-Davinde – et natur og fritidsområde'. Den ændrede efterbehandlingsplan vurderes ikke at give anledning til ændringer i lokalplanen.
Forudsætter projektet ændring af kommuneplanen?			x	I den gældende kommuneplan 2013-2025 ligger den eksisterende grusgrav indenfor kommuneplanramme Tad.R.1. med den generelle anvendelse som rekreativt område. Den ændrede efterbehandlingsplan vurderes ikke at give anledning til ændringer i kommuneplanen.
Indebærer projektet behov for at begrænse anvendelsen af naboarealer ud over hvad der fremgår af gældende kommune- og lokalplaner?			x	Projektet vil ikke medføre ændring af naboarealernes anvendelse.
Vil projektet udgøre en hindring for fremtidig anvendelse af områdets råstoffer?			x	Den ændrede efterbehandlingsplan medfører ikke, at der efterlades råstoffer på arealet eller er til hindrer for at råstoffer indvindes.
Vil projektet udgøre en hindring for fremtidig anvendelse af områdets grundvand?			x	Etablering af jordhøjen samt etablering af små lavvandede søer og etablering af stendynger udgør ikke en hindring for fremtidig anvendelse af områdets grundvand. Risiko for grundvandsforurening ved deponering af tilført jord er behandlet i forbindelse med Region Syddanmarks sagsbehandling af ansøgning om dispensation fra jordforureningslovens § 52 til tilførsel af jord til råstofgrave. Der er meddelt dispensation til tilførsel af jord d. 4. juni 2019. Dispensationen afløste tidligere dispensation til tilførsel af jord til grusgraven.
Indebærer projektet en mulig påvirkning af sårbare vådområder?			x	Den ændrede højde af jordhøjen samt etablering af små lavvandede søer og etablering af stendynger påvirker ikke sårbare vådområder.

Er projektet tænkt placeret indenfor kystnærhedszonen?			x	Det ansøgte areal ligger ikke indenfor kystnærhedszonen
Forudsætter projektet rydning af skov?			x	Arealet er i dag omfattet af den eksisterende grusgrav, og forudsætter ikke rydning af skov.
Vil projektet være i strid med eller til hinder for etableringen af reservater eller naturparker?			x	Der er ingen planer for reservater eller naturparker. Efterbehandling af råstofgrave er ikke en hindring for etablering af reservater eller naturparker. Arealet efterbehandles til natur og rekreative formål.
Tænkes projektet placeret i Vadehavsområdet?			x	Det ansøgte graveareal ligger ikke i Vadehavsområdet.
Kan projektet påvirke registrerede, beskyttede eller fredede områder nationalt?			x	Nærmeste fredede areal er Ibjerg, der ligger ca. 360 meter sydøst matr.nr. 22e Sdr. Nærå. Den ændrede efterbehandling vurderes ikke at påvirke det fredede areal.
Kan projektet påvirke registrerede, beskyttede eller fredede områder internationalt (Natura 2000)?			x	Nærmeste Natura 2000-område, Odense Å med Hågerup Å, Sallinge Å og Lindved Å, ligger ca. 5 km nordvest for arealet omfattet af den ansøgte ændring af efterbehandlingsplanen. Projektområdet vurderes ikke at udgøre egnede unikke fouragerings- eller rasteområder for arterne knyttet til udpegningsgrundlaget. Samlet set vurderes etablering af en jordhøj og ændring af efterbehandlingsplanen hverken i sig selv eller sammen med andre projekter eller planer og programmer, at kunne påvirke det nærmeste Natura 2000 område væsentligt.
Forventes området at rumme beskyttede arter efter bilag IV?			x	Ved søgning i Naturdatabasen på Danmarks Miljøportal er der ikke registreret bilag IV-arter på eller omkring arealet omfattet af den ændrede efterbehandling.
Forventes området at rumme danske rødlistearter?			x	Ved søgning i Naturdatabasen på Danmarks Miljøportal er der ikke registreret rødliste-arter på eller omkring arealet omfattet af den ændrede efterbehandling.
Kan projektet påvirke områder, hvor fastsatte miljøkvalitetsnormer for overfladevand allerede er overskredet?			x	Området er omfattet af Vandområdeplan 2015-2021 for Vandområdedistrikt Jylland og Fyn. Den ændrede efterbehandling forårsager ikke væsentlig forringelse af økologisk og kemisk tilstand af overfladevandsforekomsterne.
Kan projektet påvirke områder, hvor fastsatte miljøkvalitetsnormer for grundvand allerede er overskredet?			x	Det ansøgte graveområde er beliggende i område med drikkevandsinteresser (OD), dvs. udenfor område med særlige drikkevandsinteresser (OSD) og udenfor indvindingsopland til almene vandværker. Området er omfattet af Vandområdeplan 2015-2021 for Vandområdedistrikt Jylland og Fyn. Den ændrede efterbehandling forårsager ikke væsent-



				lig forringelse af kvantitativ og kemisk tilstand af grundvandsforekomsterne.
Kan projektet påvirke områder, hvor fastsatte miljøkvalitetsnormer for naturområder allerede er overskredet?				Arealet ligger i det åbne land og anvendes i dag som grusgrav. Miljøkvalitetsnormer for området påvirkes ikke af den ændrede efterbehandling.
Kan projektet påvirke områder, hvor fastsatte miljøkvalitetsnormer for boligområder (støj/lys og luft) allerede er overskredet?				Arealet ligger ca. 500 meter fra det tætbebyggede boligområde ved Årslev By. Den ændrede efterbehandling vil ikke medføre øget påvirkning af byen med støj, lys eller luftforurening.
Tænkes projektet etableret i et tæt befolket område?			x	Arealet ligger ca. 500 meter fra det tætbebyggede boligområde ved Årslev By.
Kan projektet påvirke historiske landskabstræk?			x	Arealet ligger i det større råstofgraveområde, Tarup-Davinde, hvor der har været gravet råstoffer igennem mange år. Alle de afgravede arealer har tilsammen ændret landskabet i området markant. Den ændrede efterbehandlingsplan vurderes derfor ikke at ændre yderligere på historiske landskabstræk.
Kan projektet påvirke kulturelle landskabstræk?			x	Området er ikke udpeget som område med kulturhistorisk bevaringsværdi eller værdifuldt kulturmiljø i kommuneplanen.
Kan projektet påvirke arkæologiske værdier/landskabstræk?			x	Den ændrede efterbehandling påvirker ikke arkæologiske værdier.
Kan projektet påvirke æstetiske landskabstræk?	x			Den ændrede efterbehandling vil medføre, at der dannes en markant bakkestruktur i landskabet. Da landskabet i området i forvejen er påvirket markant af den tidligere og nuværende grusgravning indenfor det udlagte graveområde, og da der allerede er anlagt en lignende stor høj i den nordlige del af graveområdet vurderes jordhøjens påvirkning af landskabet ikke at være væsentlig.
Kan projektet påvirke geologiske landskabstræk?			x	Arealet omfattet af den ændrede efterbehandling er ikke udpeget som område med geologisk bevaringsværdi i kommuneplanen eller som national geologisk interesseområde. Den ændrede efterbehandling vurderes derfor ikke at være en væsentlig påvirkning af geologiske landskabstræk.



## Arten og kendetegn ved den potentielle indvirkning på miljøet

Den forventede miljøpåvirknings geografiske udstrækning i areal	<p>Den ændrede efterbehandling påvirker ikke hele den eksisterende grusgrav, da jordhøjen kun dækker et delareal på omkring 8 ha (vurderet ud fra efterbehandlingsplanen). Etablering af jordhøjen vil også have en påvirkning af det omgivende landskab, da højen vil være en markant ændring af det eksisterende landskab. Påvirkningen vil være lokal.</p> <p>Desuden kan der være en yderligere påvirkning på Ibjergvej med lastbiler til og fra grusgraven, når der tilføres jord til etableringen af jordhøjen. Det forventes, at en del af jorden vil blive tilført af lastbiler, der alligevel kommer til grusgraven for at afhente grusmaterialer, og derfor vil der ikke være en væsentlig øget påvirkning af trafikken på Ibjergvej.</p>			
Omfanget af personer der forventes berørt af miljøpåvirkningen	<p>Arealet ligger i et forholdsvist tyndt befolket område med en afstand på ca. 500 meter til Årslev By. Det vurderes at påvirkningen af personer primært vil være en landskabelig visuel påvirkning af de nærmeste beboere, der får udsigt til jordhøjen. Jordhøjen vil sandsynligvis kunne ses fra ejendomme i en større afstand end de nærmeste naboer til grusgraven, men afstanden til jordhøjen vil være afgørende for, hvilken grad af påvirkning højen vil have på personer. Det vurderes derfor, at kun de ca. 15 nærmest beliggende beboelsejendomme, som er naboer til grusgraven bliver berørt grundet udsigten til jordhøjen. Ved vurderingen er der ikke taget hensyn til, om ejendommens udsigt mod højen kan være blokeret af levende hegn eller lign. Antallet af berørte husstande kan derfor være lavere.</p>			
Kriterium	Ja	Bør undersøges	Nej	Bemærkninger
Er området, hvor anlægget tænkes placeret, sårbar overfor den forventede miljøpåvirkning?			x	Det omkringliggende landskab er allerede stærkt præget af grusgravning og som nævnt under punktet om kumulative effekter, så findes der allerede en lignende jordhøj i området. Det vurderes derfor, at jordhøjen vil indgå som en del af det landskab, som i dag er påvirket af grusindvinding.
Forventes miljøpåvirkningerne at kunne være væsentlige enkeltvis?			x	Miljøpåvirkningen vurderes primært at være begrænset til den landskabelige påvirkning, som jævnfør punktet om den landskabelige påvirkning ikke vurderes at være væsentlig.
Forventes miljøpåvirkningerne at kunne være væsentlige samlet?			x	Jf. ovenstående punkt
Vil den forventede miljøpåvirkning række ud over kommunen?	x			Højen etableres ca. 500 meter fra grænsen til Odense Kommune og vil derfor også kunne ses indenfor en del af Odense Kommune. Påvirkningen vurderes ikke at være væsentlig.
Vil den forventede miljøpåvirkning berøre nabolande?			x	Ikke relevant.

Må den samlede miljøpåvirkning betegnes som kompleks			x	Nej. Projektet omhandler tilførsel af jord.
Er der stor sandsynlighed for miljøpåvirkningen?	x			Jordhøjens størrelse vil afhænge af mængden af tilført jord til arealet, og jordhøjen kan derfor etableres op til 25 m, evt lavere.
Er påvirkningen af miljøet varig?	x			Jordhøjen anlægges som en permanent høj i landskabet.
Er påvirkningen af miljøet hyppig?			x	Jordhøjen anlægges kun én gang, men tilførsel af jord vil ske løbende over en længere årrække, mens råstoffilladelsen er gældende.
Er påvirkningen af miljøet irreversibel?			x	Jordhøjen etableres som et permanent element i landskabet, men vil kunne fjernes igen.
Er der andre kumulative forhold?			x	Der er etableret en tilsvarende jordhøj indenfor graveområdet ved Davinde Sø. Afstanden til jordhøjen er ca. 3 km og der vurderes derfor ikke at være væsentlige kumulative forhold.
Er det, jf. ansøgningen, muligt at begrænse indvirkningerne?			x	Der vil efter endt efterbehandling etableres en naturlig bevoksning af jordhøjen, som del vil mindske støvdannelse fra jordhøjen og dels vil mindske den landskabelige påvirkning af jordhøjen, da den vil falde bedre ind i omgivelserne.

## Konklusion

Kriterium	Ja	Nej	Bemærkninger
Giver resultatet af screeningen anledning til at antage, at det ansøgte projekt vil kunne påvirke miljøet væsentligt, således at der skal udarbejdes en miljøkonsekvensrapport?		x	Samlet set vurderes påvirkningerne at være få og påvirkningerne vil hverken hver for sig eller samlet give anledning til en væsentlig påvirkning af omgivelserne. Grusgraven inkl. jordhøjen vil efter endt anlæggelse udgøre et rekreativt naturområde til gavn for mennesker i nærområdet og naturen og sandsynligvis også mennesker indenfor et større opland. De øvrige tidligere grusgrave i området er også udlagt til rekreative arealer og er meget velbesøgte.

Dato: 20. januar 2020

Sagsbehandler: Michael Hjort Andersen

## **Bilag 3 Eksisterende tilladelse**



Region Syddanmark

Nymølle Stenindustrier A/S  
Hovedgaden 539  
2640 Hedehusene

CVR-nr. 48885411

**Miljø og Råstoffer**

Dato: 27. september 2016

Sagsnr.:15/42268

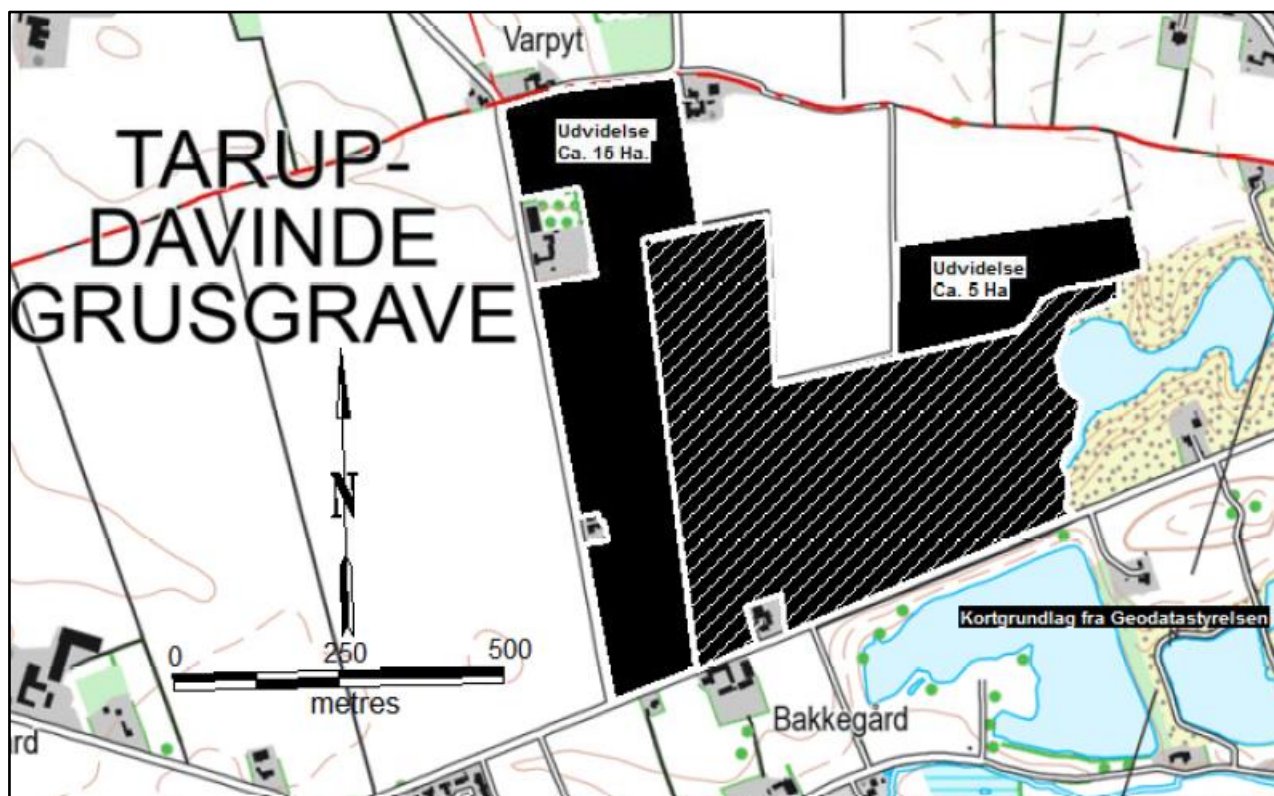
Kontaktperson: Gitte Gro

E-mail: gitte.gro@rsyd.dk

Direkte tlf.: 2920 1940

## TILLADELSE TIL ERHVERVSMÆSSIG INDVINDING AF RÅSTOFFER GÆLDENDE TIL DEN 31. DECEMBER 2026.

På matr.nr. 22e, 11m og 10a Sdr., Nærå By, Sdr., Nærå i Fåborg Midtfnys Kommune.



Figur 1. Ansøgt areal.

## Indholdsfortegnelse

<b>1.</b>	<b>Tilladelse til erhvervsmæssig indvinding af råstoffer</b> .....	<b>3</b>
1.1	Sagens baggrund .....	3
1.2	Ejerforhold .....	4
1.3	Før tilladelsen tages i brug .....	4
<b>2.</b>	<b>Vilkår for tilladelse til råstofindvinding</b> .....	<b>5</b>
2.1	Drift .....	5
2.2	Afstandskrav .....	7
2.3	Vej og trafik .....	8
2.4	Vilkår vedrørende grundvand og beskyttet dige .....	9
2.5	Forureningsforebyggelse .....	9
2.6	Efterbehandlingsvilkår .....	10
<b>3.</b>	<b>Generelle bestemmelser</b> .....	<b>12</b>
<b>4.</b>	<b>Sikkerhedsstillelse</b> .....	<b>13</b>
<b>5.</b>	<b>Tinglysning</b> .....	<b>13</b>
<b>6.</b>	<b>Tilsyn</b> .....	<b>14</b>
<b>7.</b>	<b>Afgørelse om VVM-pligt</b> .....	<b>15</b>
<b>8.</b>	<b>Resume af VVM-redegørelsen</b> .....	<b>15</b>
8.1.	Projektets dimensioner .....	16
8.2.	Den miljømæssige sårbarhed .....	16
8.3.	Påvirkningens omfang .....	19
8.4.	Jord og affaldshåndtering .....	23
8.5.	Påvirkningens varighed, hyppighed, reversibilitet samt alternativer .....	24
<b>9.</b>	<b>Ansøgningsprocessen</b> .....	<b>26</b>
9.1	Idefase – borgermøde og tilladelser .....	26
9.2	Partshøring .....	27
<b>10.</b>	<b>Klagevejledning</b> .....	<b>27</b>
<b>11.</b>	<b>Bilag</b> .....	<b>28</b>
	Bilag 1 - Sagsparter .....	29
	Bilag 2 – Oversigtskort .....	31
	Bilag 3 – Graveplan .....	32
	Bilag 4 – Efterbehandlingsplan .....	32
	Bilag 5 – Dispensation fra Fåborg Midtfyns Kommune .....	35
	Bilag 6 – Tilladelse fra Fåborg Midtfyns Kommune .....	39

## 1. Tilladelse til erhvervsmæssig indvinding af råstoffer

Region Syddanmark meddeler tilladelse til, at der indvindes 200.000 m<sup>3</sup> sand, grus og sten årligt på 45 ha af matr. nr. 22e, 11m og 10a Sdr., Nærå By, Sdr., Nærå. Tilladelsen til erhvervsmæssig råstofindvinding er meddelt i henhold til råstoflovens § 7 stk. 1, og den er betinget af vilkårene på de følgende sider.

### 1.1 Sagens baggrund

Nymølle Stenindustri A/S har ansøgt om udvidelse af Sdr. Nærå Grusgrav til i alt ca. 45 ha fordelt på et område nord for og et område vest for den eksisterende grusgrav, jf. figur 1. Der er ansøgt om at indvinde 200.000 m<sup>3</sup> sand, grus og sten pr. år, heraf ca. 1/2 under grundvandsspejlet på det ansøgte areal, hvilket svarer til den samme indvindingsmængde som i dag. Udvidelsen af graven vil dermed ikke forøge den årlige indvundne mængde, men alene forlænge den periode, hvor der indvindes råstoffer fra graven med ca. 10 år. På baggrund af den nuværende afsætning forventes indvindingen afsluttet i Sdr. Nærå Grusgrav i ca. 2027.

Der er tidligere meddelt dispensation efter jordforureningslovens § 52 stk. 2 nr. 3, til at modtage uforurennet jord på en del af matr. nr. 22e. Dispensationen er gældende til november 2018. Ønskes en forlængelse af dispensationen skal der søges på ny.

Der er mangel på råstoffer på Fyn og graveområdet er vigtigt for især forsyningen til Odense. Det ansøgte graveområde forventes at indeholde omkring 1,85 mio. kubikmeter udnyttelige sand-, grus- og stenressourcer. Stenindholdet er varierende, omkring 20-25 % af materialerne vurderes at være over 4 mm.

Der er i dag en årlig produktion af råstoffer på ca. 200.000 m<sup>3</sup> fra den eksisterende råstofgrav, som transporteres via etableret overkørsel til Ibjergvej. Det svarer til ca. 75 kørsler pr. dag, og udvidelsen af Sdr. Nærå Grusgrav vil ikke medføre mere trafik i området. Med henblik på at frigive gravet areal til efterbehandling kan det vise sig hensigtsmæssigt med en sekundær overkørsel via Blæsbjerggyden når de sidste etaper skal graves, jf. graveplan bilag 3. Dette kræver en overkørselstilladelse fra Fåborg Midtfyns Kommune.

Nymølle Stenindustri A/S har en § 52 dispensation til modtagelse af uforurennet jord på del af matr. nr. 22e Sdr. Nærå By, Sdr. Nærå gældende til den 1. november 2018.

Arealet ligger i graveområdet Tarup-Davinde, som er udlagt til graveområde i Råstofplan 2008 og videreført til Råstofplan 2012.

Efter endt indvinding planlægges arealet efterbehandlet til ekstensivt landbrug og/eller natur og rekreative formål.

## 1.2 Ejerforhold

Ifølge tingbogen ejes

- matr. nr. 10a af Annette og Mogens Lomholt, Blæsbjerggyden 6, 5792 Årslev
- matr. nr. 22e og 11m af DSV Råstoffer, Kumlehusvej 1, 4000 Roskilde

## 1.3 Før tilladelsen tages i brug

Region Syddanmark skal give accept til at indvindingen sættes i gang. Arbejdet med at rømme overjord og indvinde må ikke påbegyndes før følgende forudsætninger er opfyldt:

- **Klagefristen** skal være udløbet. Evt. klager over tilladelsen har som udgangspunkt opsættende virkning. Derfor kan tilladelsen ikke udnyttes før alle klagemuligheder er udtømt.
- **Sikkerhedsstillelse.** Der skal være stillet en økonomisk sikkerhed for efterbehandlingen af graveområdet, og den forudsatte sikkerhedsstillelse skal foreligge i form af et dokument udstedt af råstofindvinderens pengeinstitut el. lign. over for Region Syddanmark.
- **VVM processen.** Høringsperiode, behandling af hørings svar og godkendelse af VVM redegørelsen skal være afsluttet.

Øvrige tilladelser og/eller dispensationer i forbindelse med råstofindvindingen, som ikke er nævnt i denne tilladelse skal indhentes separat.



## 2. Vilkår for tilladelse til råstofindvinding

### 2.1 Drift

1. Tilladelsen er gældende indtil den 31. december 2026. Såfremt indvindingen ikke er færdig, kan der søges om en ny tilladelse.
2. Der må årligt indvindes 200.000 m<sup>3</sup> råstoffer, heraf op til 100.000 m<sup>3</sup> under grundvandspejl.
3. Råstofgravens driftstider er:

Driftstider for gravemaskiner, sorterings- og knuseanlæg		
Mandag - fredag	Lørdag	Søn- og helligdag
7.00-17.00	7.00-12.00	Lukket
Driftstider for læsning, udlevering og kørsel i råstofgraven		
Mandag - fredag	Lørdag	Søn- og helligdag
6.00-17.00	7.00-12.00	Lukket

Tabel 1. Råstofgravens driftstider

I enkeltstående tilfælde kan det være nødvendigt at afvige fra de generelle åbnings-tider. Dette må kun ske med accept af Region Syddanmark.

4. Til råstofindvinding, herunder behandling af materialerne, må anvendes; 2 læsse-maskiner, 1 wiregravemaskine, 1 powerscreen, 1 mobil stenknuser, 1 fire-rums do-seringsanlæg. Væsentlige afvigelser herfra aftales med Region Syddanmark.
5. Etableringen af støjvolde mv. sker i en med Region Syddanmark nærmere aftalt pe-riode på 14 dage pr etape. Naboerne informeres om denne etablering mindst en uge forinden.
6. Det ækvivalente støjniveau fra indvindingsområdet i driftssituationen må ikke over-stige følgende værdier målt/beregnet ved nærmeste nabobebyggelse:

Dage	Tidsrum	Støjniveau
Mandag – fredag	07.00 – 17.00	55 dB (A)
Lørdag	07.00 – 12.00	45 dB (A)
Mandag - fredag	06.00 – 07.00	40 dB (A)
Andre tidspunkter		Lukket

Tabel 2. Råstofgravens støjniveau under drift.

Hvis tilsynsmyndigheden finder det påkrævet, skal virksomheden ved målinger eller beregninger dokumentere at ovenstående støjgrænser overholdes. Udgifterne hertil afholdes af virksomheden. Nævnte målinger/ beregninger skal udføres og rapporteres som "Miljømåling – ekstern støj" i henhold til gældende lovgivning, og skal udføres af et laboratorium eller person, som er godkendt til dette af Miljøstyrelsen.

Målingernes/beregningernes samlede ubestemthed må for stationære kilder højst være på 3 dB (A) og for mobile kilder højst 5 dB (A).

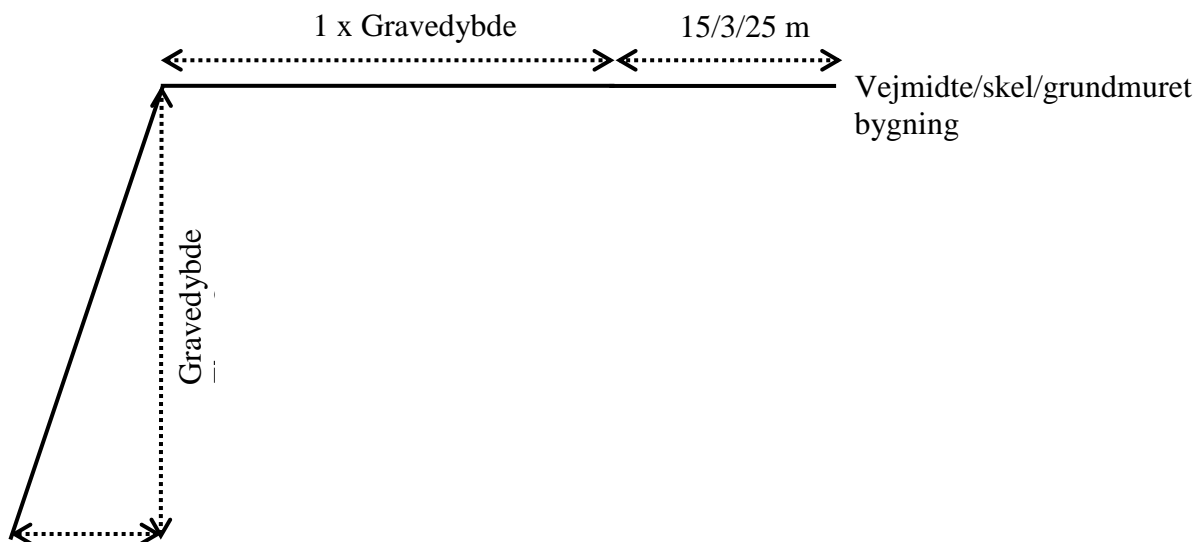
Viser målingerne/beregningerne, at virksomheden overskrider grænseværdierne, skal virksomheden lade foretage afhjælpende foranstaltninger.

Støj fra til- og frakørende lastvogne mv. skal begrænses mest muligt. Køretøjer må, på råstofgravens areal, ikke holde med motoren i gang, med mindre læsning gør det påkrævet.

7. Der må ikke opstå støvgener uden for råstofgravens areal. Grusveje, støvende råstoflagre og aflæsningspladser skal oversprøjtes med vand efter behov. Konstateres yderligere støvgener, der kan henføres til virksomhedens drift, skal der træffes foranstaltninger til nedbringelse af generne efter anvisning fra regionen.
8. Muld og overjordsdepoter skal placeres således, at der ikke kan ske sammenblanding med andre materialer.
9. Hvis der sker skader på skel eller evt. levende hegn er indvinder forpligtet til at udbedre skaderne, senest i forbindelse med efterbehandling.
10. Råstofindvindingen skal tilrettelægges og udføres i overensstemmelse med graveplanen, jf. bilag 3. Alle større ændringer i graveplanen skal godkendes af Region Syddanmark.
11. Region Syddanmark skal til enhver tid holdes underrettet om, hvem der forestår indvindingen.
12. Personalet skal være bekendt med vilkårene i denne tilladelse samt den til dato gældende grave- og efterbehandlingsplan.

## 2.2 Afstandskrav

13. Afgrænsning for det område der må graves i, skal sættes af i marken efter nærmere aftale med Region Syddanmark. Pælene til afmærkning må ikke fjernes i indvindingsperioden, og skal sikres, så de ikke bliver beskadiget, fx med betonringe.
14. Der skal etableres jord- eller muldvolde for at mindske støjgener fra råstofgraven, jf. graveplan bilag 3. Voldene skal senest etableres når de nødvendiggøres af hensyn til reduktion af støjgener.
  - a. Berørte ejendomme adviseres minimum 1 uge før etablering af volde påbegyndes.
  - b. Jordvoldens fod må ikke placeres nærmere end 3 meter fra vej- eller naboskel.
  - c. Jordvoldens hældning må ikke udgøre en risiko for nedskridning.
  - d. Jordvolden kan have en højde på op til 5 meter
  - e. Jordvoldene skal blive liggende i hele indvindingsperioden, og jordvoldene må ikke fjernes uden accept fra Region Syddanmark
15. Der må ikke indvindes nærmere end 15 meter fra vejmidten til Ibjergvej. Der må efter de 15 meter ikke graves under et skråningsanlæg på 1:2.
16. Der må ikke indvindes nærmere end 3 meter fra andre offentlige veje. Der må efter de 3 meter ikke graves under et skråningsanlæg på 1:2.
17. Der må ikke graves nærmere end 3 meter fra privat vej, naboskel og hegn. Der må efter de 3 meter ikke graves under et skråningsanlæg på 1:1,5.
18. Der må ikke graves nærmere end 25 meter fra grundmurede bygninger. Der må efter de 25 meter ikke graves under et skråningsanlæg på 1:1,5.
19. Graves der stejlere end vilkår 15-18 skal afstanden til skel tillægges 1 x gravedybden, jf. figur 2.



**Figur 2. Principskitse for gravning, hvis der graves stejlere end vilkår 15 – 18.**

20. Tilladt gravedybde er til forekomstens bund under forudsætning af at skråningsanlæg overholdes.

### 2.3 Vej og trafik

21. Adgang til grusgraven skal ske af etableret overkørsel til Ibjergvej, jf. graveplan bilag 3.

22. Adgangsvejens første 25 m skal være asfalterede og vejens hældning skal være således, at der ikke ledes vand og sand fra adgangsvejen ud på offentlig vej.

23. Adgangsvejen skal renholdes efter behov.

24. Adgangsvejen skal uden for åbningstiden være aflåst/afspærret med bom eller kæde.

## 2.4 Vilkår vedrørende grundvand og beskyttet dige

25. Der må maksimalt indvindes 100.000 m<sup>3</sup> råstoffer årligt under grundvandsspejl. Der må ikke bortledes vand fra grusgravssøen uden særskilt tilladelse og der må ikke aktivt indvindes grundvand i forbindelse med råstofindvindingen.
26. Grundvandssænkningen må kun ske i forbindelse med gravning af råstoffer på de arealer der fremgår af oversigtskort bilag 2.
27. Tilladelsen til grundvandssænkning givet af Fåborg Midtfyns Kommune kan tilbagekaldes eller ændres uden erstatning, hvis de forudsætninger, som lå til grund for afgørelsen, viser sig urigtige eller ændres væsentligt.
28. Fåborg Midtfyns Kommune har meddelt dispensation til nedlæggelse af diget ml. matr. nr. 10a og 11m.

## 2.5 Forureningsforebyggelse

29. Den der udnytter tilladelsen, skal drage omsorg for, at grundvandet ikke forurenes af oliespild fra maskiner, og eventuelle brændstoftanke og for, at gravearbejderne ikke forårsager ødelæggelse eller beskadigelse af vandforsyningen i området.
30. Alt arbejde med miljøfremmede stoffer skal ske under iagttagelse af den krævede sikkerhed og i lukkede containere eller over spildbakker med videre.
31. Tankning, olieskift, vask og lignende af grave- og læssemaskiner samt andre selv-kørende maskiner skal foregå uden for selve gravearealet. Det samme gælder så vidt muligt service og reparation.
32. Sorteringsanlæg, generatorer og andre mere stationære anlæg kan tankes fra en entreprenørtank, der medbringes ved hver tankning. Tankanlægget skal være indrettet så spild undgås, og tankning skal foregå under konstant tilsyn.
33. Køretøjer og andre maskiner skal holdes i god stand, så der ikke forekommer olie-dryp.
34. Tanke, beholdere og tankanlæg med olieprodukter, benzin og lignende må ikke graves ned, men skal opbevares forsvarligt i godkendte beholdere så vidt muligt uden for selve det aktive graveareal i aflåst container med spildbakke, så der ikke

er risiko for forurening af jord og grundvand eller regn- og spildevandssystemer. Opsætning af olietanke skal anmeldes til Fåborg Midt fyns kommune.

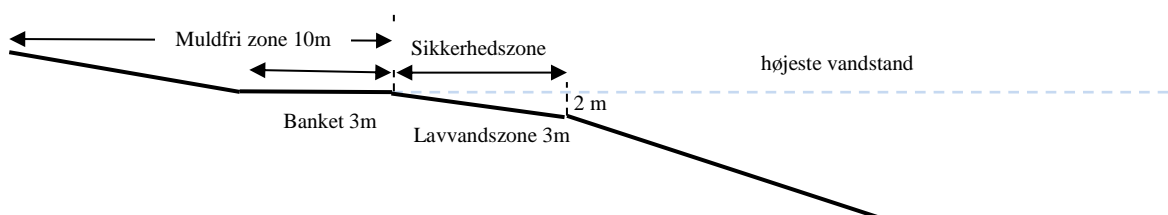
35. Afskaffelse af affald skal ske i henhold til Fåborg Midt fyns Kommunes Regulativ for affald.
36. Der må ikke deponeres affald eller andet der er grusgravningen uvedkommende, eller som kan forurene grundvand, jord og undergrund. Der skal træffes effektive foranstaltninger mod ukontrolleret aflæsning f.eks. ved hegning.
37. Der må ikke foretages afbrænding i grusgraven.

## 2.6 Efterbehandlingsvilkår

38. Efterbehandlingen skal ske løbende til natur med søer og ekstensivt landbrug uden brug af gødning og pesticider, i overensstemmelse med den godkendte efterbehandlingsplan, jf. efterbehandlingsplan bilag 4. Alle større ændringer i efterbehandlingsplanen skal godkendes af Region Syddanmark.
39. Efterbehandlingsarbejdet skal gennemføres så tidligt, som det under hensyn til råstofgravens drift er praktisk muligt og være afsluttet senest ved tilladelsens udløb.
40. Arealet skal umiddelbart efter endt indvinding ryddes for alle bygninger, installationer, og andet der skæmmer naturen.
41. Der skal stilles en sikkerhed for gennemførelsen af efterbehandlingen. Region Syddanmark kan kræve sikkerhedsstillelsen forhøjet, hvis det findes nødvendigt på grund af ændringer i efterbehandlingsplanen og/eller andre forhold. Sikkerheden skal gælde til efterbehandlingen er udført og godkendt af Region Syddanmark.
42. Skråninger:
  - til private veje, ejendomsskel og hegn kan efter de 3 meter efterbehandles med varierende hældninger dog maksimal hældning på 1:1,5
  - til offentlige veje kan efter de 10/3 meter efterbehandles med varierende hældning dog maksimal hældning på 1:2
43. Arealer der efterbehandles til natur må ikke pålægges muld. Arealerne kan anlægges med varierende og forholdsvis stejle skråningsflader, dog maksimal hældning 1:1,5. Der kan enkelte steder efterlades lodrette, rå skræntpartier (geologiske profiler) efter aftale med Region Syddanmark.

44. Hvis hegnet langs den østlige side af Blæsbjerggyden er beskadiget under indvindingen skal det genskabes i sin fulde udstrækning senest når indvindingen afsluttes

45. Ved efterbehandling af søer skal der etableres en mindst 3 m bred lavtvandszone og en mindst 3 m bred banket/søbred zone. Bredforløbet skal udformes bugtet og der må ikke pålægges muld, plantes eller dyrkes i en radius af 10 m fra søens højeste vandstand, jf. figur 3.



**Figur 3 Principskitse for udformning af sø.**

46. Der må ikke udsættes ænder, fisk eller lignende og der må ikke fodres i eller omkring søerne

47. Til fremme for biodiversiteten kan der på arealer der efterbehandles til sø/natur/ekstensivt landbrug:

- udlægges sten/blokke på en eller flere søbrinker til gavn for padder
- efterlades en eller flere bunker/varder af sten på sandede soleksponerede steder til gavn for markfirben
- om muligt efterlades store

48. Forinden større efterbehandlingsarbejder påbegyndes, skal Region Syddanmark underrettes herom, således at evt. tvivsspørgsmål omkring efterbehandlingsudførelse kan afklares.

49. Fjernes eller beskadiges beplantning i skel skal en tilsvarende beplantning etableres som en del af efterbehandlingsarbejdet.

50. Såfremt tilladelsen inddrages i medfør af Råstoflovens § 24, indtræder efterbehandlingsforpligtigheden omgående.

51. I tilfælde af gravning på tilgrænsende ejendomme kan Region Syddanmark på et hvilket som helst tidspunkt, under som efter gravningens afslutning, forlange gennemgravning og efterbehandling af skelområdet, således at hele forekomsten udnyttes, og således at der ikke står en vold tilbage mellem ejendommene.

52. Når efterbehandlingen af indvindingsområdet er godkendt af Region Syddanmark, vil de tinglyste bestemmelser med undtagelse af vilkår 44 og 49 blive aflyst og sikkerhedsstillelsen blive frigivet.

### **3. Generelle bestemmelser**

Følgende gælder i øvrigt efter loven:

Tilladelsen kan tilbagekaldes af Region Syddanmark i tilfælde af grov eller gentagen overtrædelse af vilkår, eller efter lovgivningen i øvrigt.

Tilladelsen bortfalder, såfremt råstofindvindingen ikke er begyndt senest 3 år efter, at den er meddelt, eller ikke har været udnyttet i 3 på hinanden følgende år.

Vilkårene er bindende for ejere og indehavere af andre rettigheder over ejendommen uden hensyn til, hvornår retten er stiftet og uanset om der sker tinglysning.

Region Syddanmark kan på et senere tidspunkt fastsætte yderligere vilkår eller foretage ændringer af allerede stillede vilkår, såfremt dette måtte vise sig nødvendigt

Findes der under indvindingen grave, gravpladser, bopladser, ruiner eller andre jordfaste fortidsminder, skal fundet straks anmeldes til Odense Bys Museer. Indvindingen skal standses i det omfang den berører fortidsmindet.

I tilfælde af at en virksomhed, som foretager indvinding, går konkurs eller i betalingsstandsning m.v., er såvel ejendommens ejer som den, der driver virksomheden, forpligtiget til straks at underrette Region Syddanmark.

Tilførsel af såvel forurenede som uforurenede jord til råstofgrave og tidligere råstofgrave er forbudt, jf. Jordforureningslovens § 52. En evt. dispensation skal søges særskilt.

Resultater af råstofboringer eller prøveboringer i jorden skal indberettes til Danmarks og Grønlands Geologiske Undersøgelse inden 3 måneder efter udførelsen. Indberetningen skal ske på særlige skemaer, jf. råstoflovens § 28, stk. 1.

Der skal betales råstofafgift ved indvinding af naturbundne råstoffer, jf. lov nr. 1408 af 21. december 2005 om ændring af lov om afgift af affald og råstoffer.

Tilladelsen fritager ikke indehaveren af tilladelsen for ansvar over for tredjemand efter sædvanlige naboretlige regler.



Erstatningsansvar for eventuelle skader opstået som følge af indvindingen, påhviler vedkommende, der udnytter tilladelsen efter de almindelige erstatningsregler.

#### **4. Sikkerhedsstillelse**

Nymølle Stenindustrier A/S skal stille en sikkerhed til sikring af efterbehandlingsarbejderne på matr. nr. 22e, 11m (og 10a) Sdr., Nærå By, Sdr., Nærå på kr. 5.000.000. Sikkerhedsstillelsen reguleres efter indeks for 4. kvartal 2015 (176,35) årligt pr. 1. april efter Danmarks Statistiks reguleringsindeks for jordarbejder.

Der planlægges efterbehandling til natur med sø og ekstensivt landbrug uden brug af gødning eller pesticider, jf. bilag 4. Fordelingen estimeres til 25 ha natur og 15 ha sø. Garanti-stillelsen vurderes at være dækkende for det udvidede graveområde. Beløbets størrelse er fastlagt ud fra et estimat på en reetableringspris på 125.000 pr ha natur og 100.000 pr. ha sø. Desuden er der afsat et beløb til nedlæggelse af vejadgang og interne veje, bygninger samt flytning af jord og nedlæggelse af støjvolde mm.

Der skal fremsendes en revideret garanti til Region Syddanmark hvor matrikel nr. 10a fremgår, inden tilladelsen kan tages i brug.

Sikkerhedsstillelsens størrelse kan reguleres, når Region Syddanmark skønner dette nødvendigt af hensyn til ændringer i prisniveau, graveplan, efterbehandling eller lignende.

Sikkerhedsstillelsen skal

Sikkerhedsstillelsen skal være gældende indtil efterbehandlingsarbejdet er afsluttet og godkendt af Region Syddanmark, idet sikkerhedsstillelsen først da vil kunne frigives.

#### **5. Tinglysning**

Vilkårene er bindende for ejere og indehavere af andre rettigheder over ejendommen uden hensyn til, hvornår retten er stiftet og uanset om der sker tinglysning. Vilkårene om efterbehandling skal efter reglerne tinglyses på ejendommene, når klagefristen er udløbet. Tinglysningen sker i medfør af Råstoflovens § 10, stk. 5 med Region Syddanmark som påtaleberettiget.

Indvinder skal, efter loven, betale tinglysningen. Når tinglysningen er sket, vil Region Syddanmark sende en regning for udlagt tinglysningsgebyr.

## **6. Tilsyn**

Region Syddanmark er tilsynsmyndighed i forhold til, at vilkårene i tilladelsen overholdes. Tilsynsmyndigheden kan meddele påbud om, at et ulovligt forhold skal berigtiges inden for en nærmere fastsat frist. Tilsynsmyndigheden kan, såfremt et påbud ikke efterkommes inden for den fastsatte frist, lade de påbudte foranstaltninger udføre for den ansvarliges regning.

## 7. Afgørelse om VVM-pligt

Ansøgningens areal omfatter mere end 25 ha og derfor stilles der krav om udarbejdelse af en VVM redegørelse (Vurdering af Virkninger på Miljøet)<sup>1</sup>.

Region Syddanmark har ikke gennemført en VVM-screening af det ansøgte, da ansøger på eget initiativ har ønsket og igangsat en VVM proces.

VVM- redegørelsen beskriver og vurderer det påtænkte projekts væsentligste indvirkninger på miljøet, både direkte og indirekte, med baggrund i kravene til indhold efter VVM bekendtgørelsens bilag 4. Reglerne sikrer, at projekter der må antages at kunne påvirke miljøet væsentlig, kun kan realiseres på baggrund af en VVM-redegørelse der har været i offentlig høring.

Region Syddanmark er VVM- myndighed og forestår gennemførelsen af VVM processen.

Formålet med en VVM proces er at give det bedst mulige grundlag for både en offentlig debat og for den endelige beslutning om projektets realisering. VVM-redegørelsen skal tilvejebringe tilstrækkelig viden til at vurdere projektets virkninger på miljøet og beskrive, hvordan man kan begrænse eller undgå eventuelle negative effekter på miljøet.

Der er i råstofindvindingstilladelsen stillet vilkår, der tager hensyn til de konkrete miljøpåvirkninger, som råstofindvindingen medfører.

## 8. Resume af VVM-redegørelsen

VVM-redegørelsen beskriver råstofindvindingens udformning og arealbehov, processer og graveplaner samt indvindingens direkte og indirekte påvirkning af omgivelserne, herunder påvirkningen af mennesker, luft, fauna og flora, jordbund, vand, klima, landskab og kulturarv samt samspillet mellem disse faktorer. Redegørelsen beskriver desuden relevante alternativer til det ønskede projekt samt konsekvenserne, hvis indvindingen ikke gennemføres – det såkaldte 0 – alternativ.

VVM-redegørelsen fremgår af nedenstående resume. Den fulde redegørelse kan ses på Regionens hjemmeside: <https://www.rsyd.dk> under menuen høringer og afgørelser. Redegørelsen erstattes af denne tilladelse hvor resultaterne er indarbejdet i tilladelsens vilkår<sup>2</sup>.

---

<sup>1</sup> Bekendtgørelse nr. 1832 af 16. december 2015 om vurdering af visse offentlige og private anlægs virkning på miljøet i medfør af lov om planlægning, 2015. (VVM bekendtgørelsen)

<sup>2</sup> VVM bekendtgørelsen § 8

## 8.1. Projektets dimensioner

Der er ansøgt om at udvide den eksisterende råstofgrav på 25 ha med yderligere 20 ha, herefter vil indvindingen kunne foretages på et areal på 45 ha. Der forventes en årlig indvinding på 200.000 m<sup>3</sup> heraf op til ½ delen under grundvandsspejl.

## 8.2. Den miljømæssige sårbarhed

### Beskyttet natur

Søen indenfor projektområdet er ikke omfattet af naturbeskyttelseslovens § 3 så længe der er aktiv råstofindvinding. Der er flere gamle gravesøer i området der alle er efterbehandlet og har en størrelse på mere end 100 m<sup>2</sup>, hvorfor de principielt er omfattet af naturbeskyttelseslovens § 3.

Nærmeste vandløb Vindinge Å ligger syd for Ibjergvej i en afstand af ca. 350 m fra projektområdet og er registreret beskyttet efter naturbeskyttelseslovens § 3.

Våde naturtyper kan være sårbare overfor sænkninger i grundvandsstanden. De konservativt beregnede sænkninger af grundvandsspejlet er på maksimalt 18 cm, hvilket er mindre end de naturlige årstidsvariationer i grundvandsspejlet på ca. 0,5 m. Indvindingen vurderes ikke at påvirke de beskyttede naturtyper.

### Sammenfattende vurdering af den beskyttede natur

De lysåbne naturtyper, som overdrev og enge, er i tilbagegang i det danske landskab. Rigtig efterbehandling af råstofgrave øger muligheden for, at netop disse naturtyper kan indfinde sig her. Afhængig af om råstofgraven efterbehandles til ekstensivt landbrug eller rekreativt område vil den botaniske sammensætning potentielt ændres til overdrevslignende naturtyper og søer, og dermed have en positiv påvirkning i forhold til naturverdierne i Tarup-Davinde området.

### Dyre- og planteliv

Ifølge Håndbog om arter på habitatdirektivets bilag IV er der i området omkring Sdr. Nærå Grusgrav mulige raste- og ynglesteder for flere arter af flagermus, stor vandsalamander, strandtudse, spidssnudet frø og markfirben.

- **Flagermus:** Der er ikke registreret flagermus i området, men indenfor projektområdet er der enkelte træer, der ikke kan udelukkes som værende egnede rastesteder for flagermus. Det drejer sig om enkelte ældre rønnetræer i de levende hegn, der har huller efter afbrækkede grene. Støj og forstyrrelser som følge af graveaktiviteterne vurderes ikke at medføre påvirkninger af flagermus, der flyver langs det levende hegn, idet graveaktiviteterne foregår i dagtimerne, mens flagermus er aktive om aftenen og natten.

- **Padder:** Der er ikke fundet egnede ynglesteder for padder indenfor projektområdet. Det kan dog ikke udelukkes, at padder benytter de åbne marker som rastested, men arealerne er ikke specielt egnede. Gravesøerne i den eksisterende grusgrav er, på grund af vanddybden, ikke padeeguede og padder i området vil formentligt kun krydse området under vandring til nye habitater. Det vurderes, at der er så stor afstand mellem graveområdet og kendte vandhuller for padder, at råstofindvinding i udvidelsen af råstofgraven ikke vil have nogen påvirkning på raste- og yngleområder for padder. Nye søer, der opstår som følge af graveaktiviteterne, kan udgøre gode leve- og yngleområder for padder.
- **Markfirben:** Der er ikke kendskab til, at markfirben forekommer i området. Nærmeste kendte lokaliteter for markfirben er på Vestfyn og Sydøstfyn. Det kan dog ikke udelukkes, at arten kan have yngle- og rastested i den eksisterende Sdr. Nærå Grusgrav eller området omkring. I den nuværende aktive råstofgrav er der ved besigtigelsen ikke fundet egnede levesteder. Når der indvindes råstoffer kan der på de stejle skrænter opstå egnede levesteder for markfirben.
- **Planteliv:** Arealerne for udvidelse af Sdr. Nærå Grusgrav består af dyrkede marker og nedlagte frugtplantager med ringe naturværdi. Frugttræerne er ikke gamle nok til at have opnået særlig høj naturværdi, og den bedste natur findes i den østlige del af området, hvor marken har karakter af brakmark. De levende hegn består hovedsagelig af voksne rønnetræer, med enkelte ældre træer.
- **Nærmeste Natura 2000-områder** er N114 Odense Å med Hågerup Å, Sallinge Å og Lindeved Å., der ligger ca. 4,5 km vestnordvest fra projektområdet og N113 Urup Dam, Brabæk Mose, Birkende Mose og Lillemose, der ligger ca. 7,5 km mod nordøst. Det ansøgte område indeholder ikke levesteder for arter på udpegningsgrundlaget for nærmeste Natura 2000-områder

### Sammenfattende vurdering af dyre- og planteliv

Ved bibeholdelse af mindst et af de nord-sydgående levende hegn vurderes det, at råstofindvindingen ikke vil medføre påvirkninger af den økologiske funktionalitet af yngle- og rastesteder for flagermus i området.

Samlet vurderes det, at områdets økologiske funktionalitet af padders og firkens yngle- og rasteområder ikke vil blive påvirket ved råstofindvindingen, og at den vil blive forbedret ved efterbehandlingen. Den botaniske mangfoldighed vurderes også at få forbedrede vilkår med efterbehandling til natur.

Endelig vurderes udvidelsen af Sdr. Nærå Grusgrav ikke at påvirke Natura 2000-områderne.

## Vandmiljø

**Grundvand:** I forbindelse med råstofindvinding under grundvandsspejlet vil der forekomme en påvirkning af grundvandsstanden både i projektområdet og i grundvandsmagasinet. Påvirkningen af grundvandsmagasinet kan potentielt påvirke grundvandsbetingede naturtyper og vandindvindinger. Da den årlige indvindingsmængde efter udvidelse af råstofgraven vil være den samme som i dag, ændres de årlige påvirkninger af grundvandsspejlet mv. ikke, men de vil foregå over en længere årrække.

Ved råstofindvinding under grundvandsspejlet fjernes der ikke grundvand fra magasinet, men der flyttes grundvand fra magasinet til råstofgraven/gravesøen, da grundvandet vil udfylde den plads, som råstoffet optog før opgravning. Der er altså tale om, at vand flyttes fra et nærområde omkring råstofgraven ind i selve råstofgraven

Projektområdet ligger ikke i indvindingsopland til vandværker og nærmeste enkeltindvinder, er placeret mere end 250 m væk.

Niras har foretaget en konservativ beregning der viser, at grundvandssænkningen er ca. 18 cm. De estimerede grundvandssænkninger vil ikke medføre en væsentlig påvirkning af grundvandsstanden ved enkeltindvindere.

**Forureningsrisiko:** Nitratsårbarheden ændres ikke som følge af råstofindvinding. Ved indvinding fjernes kun det øverste iltede lerdæklag på 3-5 m, der ikke indgår i det akkumulerede lerdæklag over det øverste primære grundvandsmagasin samt magasiner herunder.

Risikoen for nedsivning af pesticider til grundvandet øges, når muldlaget afrømmes, hvilket er standard for al råstofindvinding i Danmark. Med efterbehandling til ekstensivt landbrug og/eller rekreativt formål vil der ikke blive anvendt sprøjtemidler på gravearealerne.

**Sammenfattende vurdering af vandmiljø.** Grundvandssænkninger på maksimalt 18 cm, er mindre end de naturlige årstidsvariationer i grundvandsspejlet på ca. 0,5 m betyder, at råstofindvinding under grundvandsspejlet ikke vil medføre påvirkning af enkeltindvindere, almene vandforsyninger, forårsage tilstrømning af forureningskomponenter fra omgivelserne eller påvirke Vindinge Å.

## Arkæologi og kulturarv

Der er ikke registreret arkæologiske fund indenfor ansøgt areal. Ved Ibjerg øst for råstofgraven er der flere fund fra stenalderen. I et terræn, som det indvindingsområdet ligger i, vil der være en sandsynlighed for at finde arkæologiske levn i forbindelse med den afrømning af muld og overjord, når råstofindvindingen påbegyndes. Såfremt dette sker, vil arbejdet straks blive standset i overensstemmelse med museumslovens § 29

Der er beskyttede diger der afgrænser matr. nr. 10a mod vest. Diget er ikke fredet og vurderes ikke at have kulturhistorisk, biologisk eller landskabelig betydning for området. Der

forventes at kunne dispenseres fra museumslovens § 29a til bortgravning af diget da projektet må anses at være af samfundsmæssig betydning..

Der er ligeledes beskyttede diger der afgrænser matr. nr. 22e mod øst og vest. Disse to diger vil ikke blive berørt af råstofindvindingen.

### **Kumulative effekter for den miljømæssige sårbarhed**

Der er flere eksisterende og gamle råstofgrave i Tarup-Davinde området, men disse er alle adskilt af større veje og anlæg.

Der er ingen andre råstofindvindinger under grundvandsspejlet eller vandindvindingsoplande til vandværker nær Sdr. Nærå Grudgrav. Derfor vurderes der ikke at være kumulerede påvirkninger fra øvrige indvindinger under grundvandsspejlet eller andre projekter, der kan påvirke våd natur, vandløb eller grundvandet.

Samlet vurderes det at efterbehandlingen af Sdr. Nærå Grusgrav, ligesom det øvrige Tarup-Davinde område, vil medføre en kumulativ større biologisk mangfoldighed.

### **8.3. Påvirkningens omfang**

14 ejendomme ligger så tæt på det ansøgte areal at de vurderes som havende en individuel interesse i projektet, jf. tabel i bilag 1. Indvinding af råstoffer med deraf afledte gener i form af udledning af gasser, ændret udsyn, støj, vibrationer, støv og tung trafik kan medføre en negativ påvirkning af ejendomspriserne i indvindingsperioden. De enkelte genefaktorer er vurderet i det følgende.

#### **Luft**

Emissionerne fra råstofindvindingen vil bidrage til den samlede emission sammen med emissioner fra indvinding i andre nærliggende råstofgrave, emissioner fra trafikken på vejene i området samt andre kilder fx andre lokale virksomheder og opvarmning af boliger med oliefyr og brændeovne. Området er åbent og relativt ekstensivt udnyttet, hvilket betyder at emissionstætheden er lille og luftkvaliteten i området vil være tæt på baggrundsniveauet.

**Sammenfattende vurdering af luft:** De årlige emissioner ændres ikke fra i dag og emissionerne vurderes derfor kun at medføre en ubetydelig påvirkning af den lokale luftkvalitet.

#### **Udsyn**

Jordvoldene vil ved de nærmeste naboer, reducere udsigten over de eksisterende marker. Dette vil formentlig af nogen naboer opleves som en negativ påvirkning i forhold til dagens situation, men voldene vil samtidig virke skærmende for gravearbejdet, hvilket vil opleves positivt. Påvirkningen vil være midlertidig.

Råstofindvindingen vil medføre en irreversibel og væsentlig ændring af landskabet i de områder, hvor råstofindvindingen foregår. Den visuelle påvirkning af landskabet under råstofindvindingen vurderes samlet at være mindre betydende. Selve indvindingen, herunder de store udgravninger, vil ikke være synlig pga. skærmning fra læbeplantning langs områdets skel bortset fra ved den eksisterende udgravning, hvor der er indkig fra Ibjergvej. Indkigget til området vil desuden være hindret af de relativt høje jordvolde, der etableres af muld og overjorden langs udgravningens afgrænsninger mod naboer.

**Sammenfattende vurdering af udsyn:** Isoleret set vil råstofindvinding fra Sdr. Nærrå Grusgrav og dennes efterbehandling have en stor indvirkning på det ellers relativt flade landbrugslandskab, men vil samtidig indgå som en harmonisk del af det øvrige efterbehandlede graveområde.

## Støj

Naboerne vest for indvindingsområdet vil blive påvirket af mere støj fra råstofindvinding på arealerne for udvidelse af råstofgraven. Støj kan potentielt påvirke menneskers helbred. Niras har udarbejdet en støjberegning med 12 beregningspunkter hvor risikoen for overskridelse af støjgrænser anses som størst.

Der er som afværgende foranstaltning mod støjgener fra drift at råstofgraven planlagt etablering af jordvolde langs skel til de nærmeste naboer i forbindelse med afrømning af overjord.

Det er beskrevet, hvordan afrømning af muld og opbygning af støjvolde ved nærmeste naboer kan sidestilles med anlægsarbejder, og at støjen ofte er højere end den anvendte grænseværdi for anlægsarbejder. Afrømning af muld og opbygning af støjvolde vil være af begrænset varighed og berøre få naboer.

**Sammenfattende vurdering af støj:** Støj fra drift af råstofgraven vil være lavere end de vejledende grænseværdier, jf. Ekstern støj fra virksomheder 5/84, Miljøstyrelsen 1984.. Støj fra råstofindvindingen vurderes dermed ikke at påvirke menneskers helbred.

## Vibrationer

Vibrationer kan komme fra graveaktiviteterne, herunder kørsel, knusning og sortering af råstoffer. De kan forplante sig til naboejendomme til gene for beboerne, og i grelle tilfælde kan vibrationer medføre skade på bygninger. Miljøstyrelsen har fastsat vejledende grænseværdier for vibrationer i det eksterne miljø, der skal sikre, at der ikke forekommer vibrationer af en styrke, der mærkes som væsentligt generende. De maskintyper, der anvendes i Sdr. Nærrå Grusgrav, er imidlertid ikke af en type, der giver anledning til vibrationsproblemer.



**Sammenfattende vurdering af vibrationer:** Da indvindingen efter udvidelsen af Sdr Nærrå Grusgrav ikke medfører brug af mere maskinel eller mere trafik end i dag, vil de samlede vibrationer fra Sdr. Nærrå Grusgrav være uændret.

## Støv

De mulige støvkilder fra en råstofgrav stammer dels fra driften af selve råstofgraven og dels fra transporten af det indvundne grus fra graven. Støv fra arbejdet nede i råstofgraven vurderes ikke at medføre væsentlige gener ved boligerne i området. Den største støvgene vurderes at komme fra det støv og mudder, som lastbilerne trækker med ud på det offentlige vejnet, samt fra kørsel på interne veje.

**Sammenfattende vurdering af støv:** Ved hyppig vanding af grusveje, og hyppig vanding og fejning af både den befæstede indkørsel og det første stykke af den offentlige vej, kan generne minimeres.

## Trafik

Lastbiltrafikken til og fra råstofgraven kan potentielt have store lokale miljøpåvirkninger hos naboer til det anvendte vejnet. Miljøpåvirkningerne afhænger, udover antal biler, af ind og udkørselsforhold, naboernes placering og andre forhold i omgivelserne. Der er i dag en årlig indvinding af råstoffer på ca. 200.000 m<sup>3</sup> fra den eksisterende råstofgrav svarende til ca. 75 lastbiler pr. dag. Trafikken til og fra råstofgraven vil efter udvidelse af råstofgraven være den samme som i dag.

**Nuværende vejadgang** er via Ibjergvej syd for området. Ibjergvej er en facadeløs vej, hvor der er etableret et beplantningsbælte med støjvold mellem vejen og boligområder. Tæt på råstofgravens ind- og udkørsel udgør trafikken med råstoffer en væsentlig del af den samlede trafik og især af den tunge trafik.

Miljøpåvirkningerne fra trafikken til og fra råstofgraven er begrænsede, selvom de udgør en stor del af den tunge trafik på Ibjergvej og Kirstinebjergvej. Baggrunden for denne vurdering er primært, at

- vejene samt ind- og udkørselsforhold er indrettet således, at lokale gener mindskes,
- trafikken afvikles på Ibjergvej, som er facadeløs på strækningen ved Sdr. Nærrå og Årslev
- at de overordnede veje, er indrettet til gennemkørende og tung trafik

**Sammenfattende vurdering af vejadgang:** Da trafikken til og fra råstofgraven vil være den samme som i dag kan den fortsat afvikles hensigtsmæssigt. Desuden antages at trafikken til råstofgraven ikke vil benytte det mere lokale vejnet, medmindre det er et lokalt mål.

**Alternativ vejadgang** via Blæsbjerggyden kan være ønskelig i forbindelse med gravning af etape 2 og 3.

Formålet med at ændre vejadgangen er at mindske længden af de interne transportveje i råstofgraven, som vil blive relativt lange, når etape 2 og 3 udgraves, samt at frigøre arealer til efterbehandling.

Trafikken på Blæsbjerggyden i 2012 er talt til 296 køretøjer i døgnet, hvoraf 27 var lastbiler. Ændring af ind- og udkørselsforholdene vil medføre meget lokale ændringer for de nærmeste naboer til råstofgraven på Blæsbjerggyden og Ibjergvej.

**Sammenfattende vurdering af alternativ vejadgang:** Beboerne i Blæsbjerggyden nr. 2 og 4 vil få forbigående lastbiler på Blæsbjerggyden ved deres huse. Flytning af ind- og udkørslen vil samtidig mindske generne for beboerne på Ibjergvej nr. 22, som undgår den interne transport i råstofgraven bag boligen. Flytning af indkørslen vil ligeledes mindske trafikken på Ibjergvej ud for boligerne i nr. 22, 15 og 17.

### **Ejendomspriser**

Ejendomspriserne må antages allerede at være påvirket af den råstofindvinding der har fundet sted de sidste mange år. Efter indvindingsens ophør og reetablering af området må ejendomspriserne såfremt der sker en påvirkning i driftsfasen, antages at regulere sig til samme niveau som i dag eller eventuelt højere som følge af at indvindingsområdet efterfølgende udlægges til natur/rekreativt område.

### **Kumulative effekter af påvirkningernes omfang**

Der ligger ikke andre aktive råstofgrave eller andet erhverv så tæt på Sdr. Nærå Grusgrav, at det vil kunne medføre kumulativ påvirkning af støj, vibrationer eller støv ved naboerne til råstofgraven.

Trafikken til og fra Sdr. Nærå Grusgrav udgør i dag en del af den samlede trafikbelastning af vejnettet i området, sammen med trafikken fra de øvrige råstofgrave i området og den øvrige trafik på vejnettet fra landbrug, virksomheder og beboelse. Øst for Sdr. Nærå Grusgrav ligger ud til Ibjergvej nogle mindre og næsten færdiggravede råstofgrave, hvor trafikken må forventes at anvende Ibjergvej. Ud til Ibjergvej ligger flere virksomheder, som også medfører tung trafik i området.

Trafikbelastningen i området ændres ikke, da den årlige trafikmængde til råstofgraven fortsætter uændret på trods af udvidelse af råstofgraven.

## 8.4. Jord og affaldshåndtering

### Tilførsel af jord

Nymølle Stenindustrier A/S har en dispensation til at modtage jord i Sdr. Nærå Grusgrav efter jordforureningslovens § 52. Dispensationen er givet på en række vilkår om, at der udelukkende må modtages ren jord.

Det vurderes, at § 52 dispensationens vilkår er tilstrækkelige til at sikre, at der ikke modtages forurenede jord i råstofgraven.

### Grundvandssænkning

Der er ikke konstateret forurenede grunde indenfor projektområdet, men der ligger flere af Region Syddanmark kortlagt muligt forurenede grunde i nærheden af råstofgraven. Ved indvinding under grundvand kan der ske sænkning af grundvandsspejlet og ændringer i det hydrauliske strømningsmønster, der dermed kan påvirke jord- og grundvandsforureninger i området omkring råstofgraven. [

**Vurdering af grundvandssænkning:** Der er gravet under grundvandsspejlet i området i en længere årrække, så det vurderes, at fortsat råstofindvinding under grundvandsspejlet ikke vil medføre risiko for at påvirke en eventuel spredning af forurening med grundvandet fra de kortlagte lokaliteter.

Det vurderes, at de beregnede ringe sænkninger ved råstofindvinding under grundvandsspejlet, der er mindre end de naturlige årstidsvariationer, ikke vil påvirke strømningsmønsteret omkring de forurenede lokaliteter.

### Uheld med miljøfremmede stoffer

Der kan i forbindelse med både afrømning af jord, indvinding af råstoffer samt transport og/eller tankning i graven ske uheld med brændstof, der kan udgøre en risiko for grundvandet.

**Vurdering af risiko for uheld med brændstof:** For at minimere risikoen for uheld med brændstof anvendes dokumenteret godkendte tanke i råstofgraven, der opfylder gældende krav. Tanke og maskiner inspiceres regelmæssigt for spild, så eventuelle utætheder øjeblikkelig afhjælpes og repareres

Indvinding af råstoffer medfører ikke affald, da hele produktet forarbejdes og sælges. Olie og andre dele, der skiftes på maskinerne i råstofgraven, samt andet erhvervsaffald bortskaffes efter bestemmelserne i Erhvervsaffaldsregulativet for Faaborg-Midtfyn Kommune.

**Samlet vurdering af risici ved affaldshåndtering:** Der er i tilladelsen stillet vilkår der forebygger og minimerer risici ved håndtering af miljøfremmede stoffer. Jordtilførsel kræver en separat § 52 dispensation.

Det vurderes derfor at tilførsel af tilladt jord, opbevaring af brændstof, drift af maskiner og kørsel samt andet affald/spildevand fra kontoret ikke udgør en risiko for påvirkning af jord og grundvand.

## **8.5. Påvirkningens varighed, hyppighed, reversibilitet samt alternativer**

Tilladelsen vil have en varighed af 10 år. Råstofindvinding er en irreversibel proces, og råstofferne kan derfor kun indvindes en gang.

### **Alternativer**

VVM-redegørelsen skal bl.a. omfatte en oversigt over de væsentligste alternativer, som er undersøgt, herunder de vigtigste grunde til valg af alternativ under hensyn til virkningerne på miljøet. Endvidere skal VVM-redegørelsen indeholde en oversigt over de væsentligste alternativer og alternative placeringer, som herudover har været undersøgt samt en beskrivelse af konsekvenserne, hvis anlægget ikke gennemføres (0-alternativet).

### **Alternative placeringer**

Nymølle Stenindustri A/S driver to andre råstofgrave på Fyn:

1. Ålsbo Grusgrav ved Aarup, ca. 30 km vest for Odense som har lavlødige materialer med meget ringe stenprocent.
2. Skallebjerg Grusgrav ved Haarby, ca. 25 km sydvest for Odense som har en ringe stenprocent.
3. Stenløse Grusgrav ved Bramstrup, som ligger ca. 10 km syd for Odense. Råstofindvinding er planlagt opstartet i løbet af 1 – 1,5 år

Årlig indvinding fra Stenløse og Sdr. Nærå Grusgrav kan tilsammen lige akkurat dække efterspørgslen på råstoffer i området.

### **Alternative materialer**

Råstoffer i form af sand og sten kan alternativt indvindes fra havet (sømaterialer). Råstoffer fra havet kan dog hverken mængde- eller kvalitetsmæssigt erstatte de materialer, der indvindes på land. Det gælder bl.a. grusmaterialer til anlægsformål. Desuden vil der fra indvinding på havet samt lodsning og håndtering af sømaterialer på land også findes en række negative miljøkonsekvenser. Desuden vil sømaterialer oftest betyde en længere transport på land med råstoffer, idet der kun findes et begrænset antal havne med lodsningmuligheder for råstoffer.

Sømaterialer kan derfor ikke anses som et reelt alternativ til råstoffer indvundet på land.

### **Alternative materialer fra andre råstofgrave i Region Syddanmark**

Som alternativ til udvidelse af Sdr. Nærå Grusgrav kan råstofferne i stedet hentes i øvrige omkringliggende råstofgrave. Sdr. Nærå Grusgrav ligger i et område, hvor der er blevet gravet i mere end hundrede år, der er dog kun få aktive råstofgrave i området i dag.

Muligheden for at finde sand, grus og sten er størst i de vestlige dele af regionen. På Fyn og i Trekantområdet er det efterhånden vanskeligt at finde nye områder med gode forekomster af sand, sten og grus, der ikke er i konflikt med væsentlige natur- og landskabsinteresser samt hensynet til nærliggende bebyggelser. Det er særligt vanskeligt at finde forekomster med grove materialer, der er efterspurgt til stabilgrus og betontilslag.

### **Alternative materialer fra andre områder og udlandet**

Råstoffer vil kunne tilføres anlægsprojekter udefra, f.eks. fra Sverige, Norge eller andre områder i Danmark. Herved vil der være en væsentlig forøgelse af transportafstanden, og kan medfører større miljøbelastning og formentlig også højere priser på råstoffer. Desuden vil der med høj sandsynlighed forekomme de samme miljøgener ved indvinding af de udenlandske råstoffer eller råstoffer indvundet andre steder i Danmark, som ved indvinding af råstoffer i Sdr. Nærå Grusgrav.

Set ud fra et overordnet miljømæssigt og økonomisk synspunkt kan det ikke anses som hensigtsmæssigt at importere råstofferne frem for at indvinde dem lokalt.

### **0-alternativet**

0-alternativet er den situation, hvor udvidelsen af Sdr. Nærå Grusgrav ikke gennemføres, og situationen er som i dag, hvor råstofgraven udgraves efter gældende gravetilladelse frem til november 2017, og området efterbehandles som planlagt.

I miljøvurderingen er påvirkningerne af udvidelsen af råstofgraven i Sdr. Nærå sammenlignet med 0-alternativet, der således fungerer som referencegrundlag.

0-alternativet vil betyde, at de miljømæssige konsekvenser som følge af anlægsfasen ikke vil forekomme og der vil ikke ske en påvirkning af de landskabelige og naturmæssige interesser og værdier på de arealer, der er ansøgt om. Ved ikke at udgrave de ansøgte arealer vil der forblive landbrugsjord på områderne, og der vil ikke være mulighed for at udvikle nye frilufts- og naturområder.

### **Regionens vurdering**

Regionen har på baggrund af det ovenstående vurderet, at de generelle miljøregler, samt de vilkår der er stillet for råstofindvindingen, er tilstrækkelige til at sikre miljøet i det aktuelle tilfælde.

## 9. Ansøgningsprocessen

### 9.1 Idefase – borgermøde og tilladelser

Region Syddanmark har gennemført en første offentlighedsfase i perioden 3. november til 2. december 2015, hvor alle interessenter, jf. liste bilag 1 blev inviteret til at komme med ideer og forslag før udarbejdelsen af VVM redegørelsen. Som et led i borgerinddragelsen har der desuden været afholdt et borgermøde den 23. november 2015.

Der blev modtaget 4 skriftlige kommentarer til projektet i idefasen, 2 fra naboer, et fra Fåborg Midtfyns Kommune og et fra Øhavsmuseet. Hovedpunkterne i de modtagne kommentarer er:

- Øget støj og støv pga. indvinding og transport af råstoffer
- Bekymring for adgangsforhold via Blæsbjerggyden. Mulig påvirkning af privat vandledning og vandindvinding ved naboejendomme
- Potentiel værdiforringelse af naboejendomme til råstofindvindingen
- Forslag om krav om stikprøvekontrol ved fremtidig tilladelse til jordmodtagelse
- anbefaling fra Øhavsmuseet om forudgående undersøgelser af arealet

Kommentarer fra borgermødet var koncentreret om vejadgang og potentielle miljøgener fra udvidelsen af råstofgraven, ønsker om at VVM-redegørelsen fastlægger efterbehandling af området, samt at regionen efterfølgende ved tilsyn sikrer, at efterbehandlingsplanen er efterfulgt.

Kommentarer fra idefasen og borgermødet er inddraget i forbindelse med udarbejdelsen af VVM redegørelsen og efterfølgende i stillelse af vilkår i tilladelsen til indvinding af råstoffer.

### Fåborg Midtfyns Kommune

Kommunen er administrativ myndighed for grundvand og for dispensationer efter museumslovens § 29a stk.1. Kommunen har efter ansøgning fra indvinder udarbejdet tilladelse til midlertidig grundvandssænkning, jf. bilag 5 og dispensation til fjernelse af beskyttet dige, jf. bilag 6. De vilkår der er stillet i hhv. tilladelsen og dispensationen er indarbejdet i tilladelsen til råstofindvinding.

### Besigtigelse af arealet

Region Syddanmark har besigtiget arealet den 4. marts 2016. Arealet bar præg af aktiv råstofindvinding, især matr. nr. 22e. Der blev arbejdet med at etablere en sø i den nordlige ende af arealet, hvor der også blev tilkørt uforurennet jord. Der er etableret adgangsvej.

## 9.2 Partshøring

Region Syddanmark har foretaget partshøring i medfør af Forvaltningslovens § 19, stk. 1. Formålet med høringen er at regionen træffer den endelige afgørelse på et fuldt oplyst grundlag. Høringen forløb i perioden 19. maj – 16. juni 2016. Der er ikke modtaget bemærkninger.

### Høring af Fåborg Midtfyns Kommune vedr. efterbehandlingsvilkår

Region Syddanmarks udkast til tilladelsen har været i høring hos Fåborg Midtfyns Kommune omkring fastsættelse af vilkår om efterbehandling i perioden 29. april – 24. juni 2016 i medfør af Råstoflovens § 10a. Der er ikke modtaget bemærkninger.

## 10. Klagevejledning

Region Syddanmarks afgørelse efter råstofloven og planloven (for så vidt angår retlige spørgsmål) kan påklages til Natur og Miljøklagenævnet. Klageberettigede er adressaten for afgørelsen, en offentlig myndighed, enhver der i øvrigt har en væsentlig individuel interesse i afgørelsen, Danmarks Naturfredningsforening og lokale foreninger og organisationer, der har en væsentlig interesse i afgørelsen.

Hvis I ønsker at klage over denne afgørelse til Natur og Miljøklagenævnet skal der klages via Klageportalen, som I finder et link til på forsiden af [www.nmkn.dk](http://www.nmkn.dk). Klagen sendes gennem Klageportalen til regionen, da vi har truffet afgørelsen. En klage er indgivet, når den er tilgængelig for myndigheden i Klageportalen. En klage koster kr. 500. Gebyret betales med betalingskort i Klageportalen. Gebyret tilbagebetales, hvis klager får helt eller delvis medhold i klagen.

En evt. klage skal være tilgængelig for Region Syddanmark i klageportalen senest den 25. oktober 2016 kl. 23.59. Ansøger får besked, hvis der klages over afgørelsen.

Tilladelsen må ikke udnyttes, før klagefristen er udløbet.

Klage i henhold til råstofloven har opsættende virkning, medmindre klagemyndigheden bestemmer andet.

Hvis afgørelsen ønskes indbragt for domstolene, skal dette ske inden 6 måneder fra modtagelsen af dette brev.

Yderligere oplysninger kan fås ved henvendelse til Region Syddanmark, Miljø & Råstoffer, [miljoe-raastoffer@rsyd.dk](mailto:miljoe-raastoffer@rsyd.dk) gerne med henvisning til sagsnr. og titlen på tilladelsen.

## 11. Bilag

1. Sagsparter
2. Oversigtskort
3. Graveplan
4. Efterbehandlingsplan
5. Dispensation til fjernelse af beskyttet dige
6. Tilladelse til midlertidig grundvandssænkning



## Bilag 1 - Sagsparter

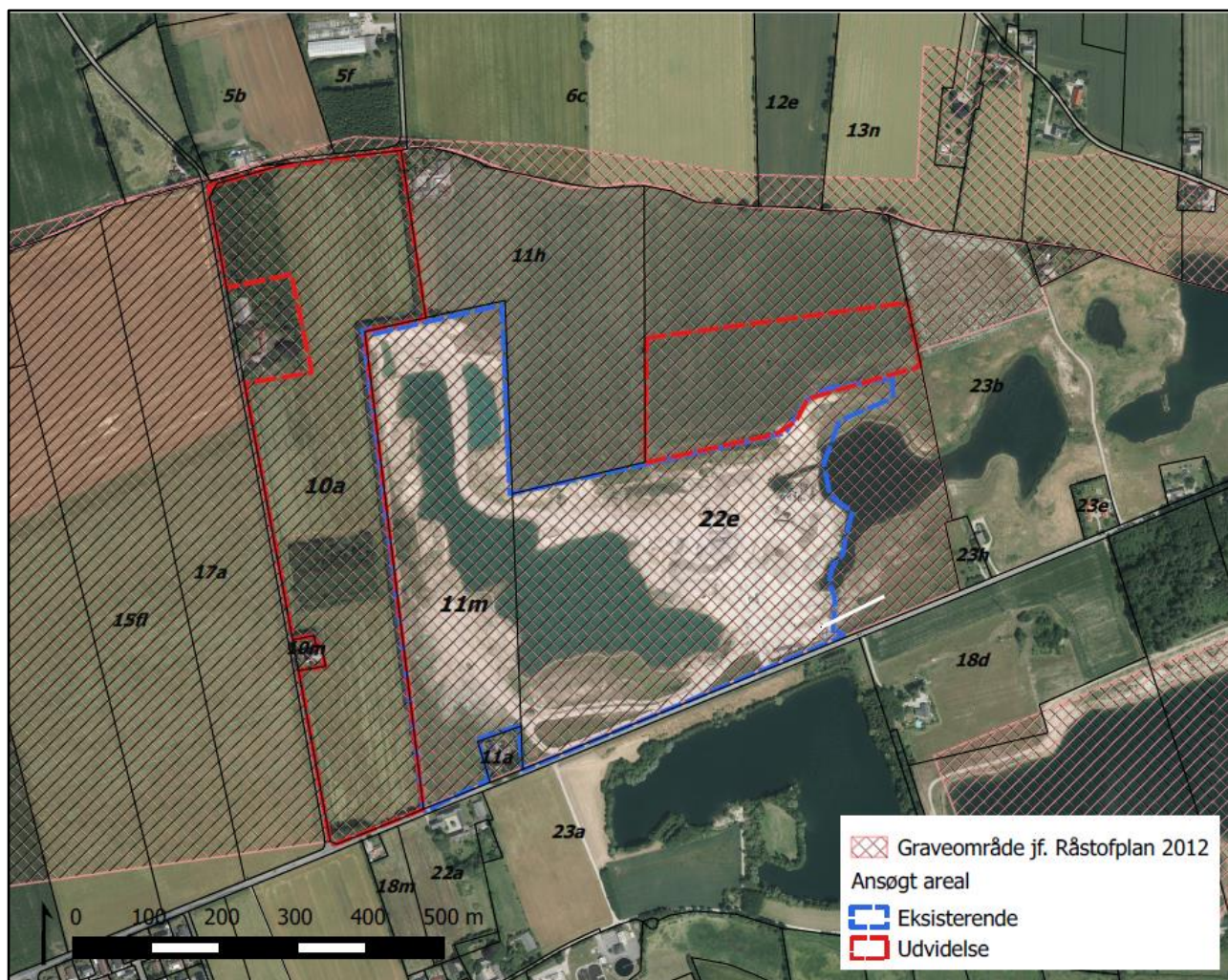
	Navn	Matr.nr.	Adresse	Postnr.	By
Ansøger	Nymølle Stenindustrier a/s	-	kent.thornberg@nymoelle.dk		
Rådgiver	NIRAS	-	jbn@niras.dk		
Kommune	Fåborg Midtfyn Trine Mehlsen	-	teknik@fmk.dk; trime@faaborgmidtfyn.dk		
Lodsejer	Anette og Mogens Lomholt	10a	Blæsbjerggyden 6 a.m.lomholt@gmail.com	5792	Årslev
Lodsejer	DSV Råstoffer	11m og 22e	Kumlehusvej 1	4000	Roskilde
Museum	Øhavsmuseet	-	arkaeolo- gi@ohavsmuseet.dk		
Nabo	Jens og Iben Haahr	14a	Bisnapvej 23	5220	Odense SØ
Nabo	Ulla og Ulrik Nielsen	5b	Varpytvej 101	5220	Odense SØ
Nabo	Nethe Rasmussen	5f	Varpytvej 75	5220	Odense SØ
Nabo	Ellen AKH Jensen	11h	Varpytvej 2	5792	Årslev
Nabo	Vivi og Per Adserballe	18d	Ibjergvej 13	5792	Årslev
Nabo	Rene Straarup		Ibjergvej 14	5792	Årslev
Nabo	Søren Peter Johansen	23d	Ibjergvej 15 spj@bakkegaard.dk	5792	Årslev
Nabo	Ulla Lebech	11d	Ibjergvej 16 ibjerget@mail.dk	5792	Årslev
Nabo	Carsten Christensen	18u	Ibjergvej 17	5792	Årslev
Nabo	Bente E Olsen	23e	Ibjergvej 18 leifpedersen@godmail.dk	5792	Årslev
Nabo	Helle K Sørensen	23h	Ibjergvej 20	5792	Årslev
Nabo	Michael Nicholaisen	11a	Ibjergvej 22	5792	Årslev
Nabo	Daniel Alexanderson	10m	Blæsbjerggyden 2 Daal87@gmail.com	5792	Årslev
Nabo	Inge Lis Jensen	10l	Blæsbjerggyden 4 zorraagdino@gmail.com	5792	Årslev

### Den endelige tilladelse er desuden meddelt til:

- Skat [myndighed@skat.dk](mailto:myndighed@skat.dk)
- Arbejdstilsynet [at@at.dk](mailto:at@at.dk)
- Miljøstyrelsen [mst@mst.dk](mailto:mst@mst.dk)
- Kulturarvsstyrelsen [post@kulturstyrelsen.dk](mailto:post@kulturstyrelsen.dk)
- Natur og erhvervsstyrelsen tidl. Jordbrugskommissionen [mail@naturerhverv.dk](mailto:mail@naturerhverv.dk)
- Naturstyrelsen, Haraldsgade 53, 2100 Kbh. Ø [nst@nst.dk](mailto:nst@nst.dk)
- Sundhedsstyrelsen, embedslægerne [syd@sst.dk](mailto:syd@sst.dk)
- Danmarks Naturfredningsforening [DN@dn.dk](mailto:DN@dn.dk)
- Danmarks Naturfredningsforenings lokalkomite [middelfart@dn.dk](mailto:middelfart@dn.dk)
- Dansk Botanisk Forening [dbotf@mail.tele.dk](mailto:dbotf@mail.tele.dk)

- Dansk botanisk forening Fynkreds [fugleroeveren@sol.dk](mailto:fugleroeveren@sol.dk) eller [toni.reese@get2net.dk](mailto:toni.reese@get2net.dk)
- Dansk Ornitologisk Forening [natur@dof.dk](mailto:natur@dof.dk)
- DOF Lokalafd. Fyn Henrik Hansen [kalckar@webspeed.dk](mailto:kalckar@webspeed.dk) eller [henkh@odense.dk](mailto:henkh@odense.dk)
- Friluftsrådet, Skandiegade 13, 2450 Kbh. SV, [fr@friluftsradet.dk](mailto:fr@friluftsradet.dk)
- Friluftsrådet Lokalafdeling Kreds Fyn Nord [madsen-larsen@dadlnet.dk](mailto:madsen-larsen@dadlnet.dk)
- Danmarks Sportsfiskerforbund [post@sportsfiskerforbundet.dk](mailto:post@sportsfiskerforbundet.dk)

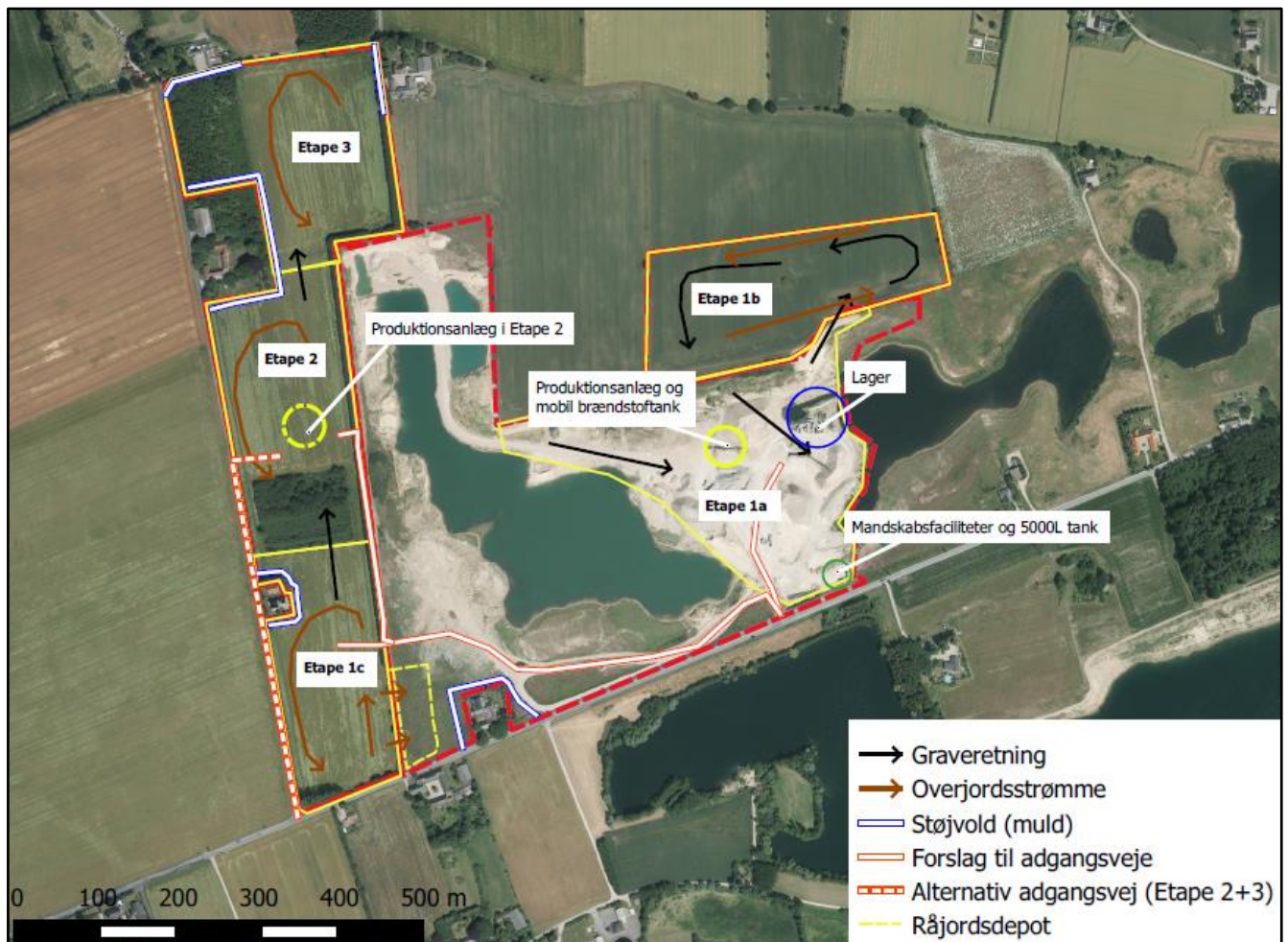
## Bilag 2 – Oversigtskort



Arealets placering i området.



## Bilag 3 – Graveplan



## Bilag 4 – Efterbehandlingsplan



Ved efterbehandlingen efterlades gravesøen på den nordlige del af matrikel nr. 11m og 10a som en større sø og råstofgraven tilpasses i den østlige del til den allerede retablerede sø på matrikel nr. 22e. På matrikel nr. 22e etableres en mindre høj op til 5 m, to lavvandede vandhuller som potentielt levested for padder samt en bagvedliggende stejl skrænt som potentielt levested for digesvaler.

Søbredder udformes med en 3 - 5 m bred banket og en lavvandszone på 3 til 5 m. Bredforløbet vil være bugtet og der må ikke tilplantes og dyrkes omkring søen.

Der må ikke udsættes ænder, fisk eller andre dyr i søen og der må ikke fodres i eller umiddelbart ved søen.

Vandhuller for padder anlægges, således at det naturligt passer ind i terrænet og med en overflade på ca. 500 m<sup>2</sup>. Vandhuller anlægges med jævnt skrånede sider, der gennemsnitligt ikke er dybere end 1:5 og ikke stejlere end 1:3. Det dybeste område vil være 1,5 -

2,5 m under overfladen og ligge mod syd, hvorved den største del af bunden opvarmes, og gennemsnitsdybden vil være 1 - 1,5 m.

På de arealer, der efterbehandles til naturformål vil der ikke ske beplantning og tilsåning, så beplantninger kan etablere sig ved naturlig tilgroning. Der pålægges ikke muld og overjord på disse arealer, samt på søbredder og i søer.

På de arealer, der efterbehandles til ekstensivt landbrug, afsluttes efterbehandlingen med et lag af muld.



## Bilag 5 – Dispensation fra Fåborg Midtfyns Kommune

Nymølle Stenindustrier A/S  
Langagervej 1  
5220 Odense SØ

### FAABORG-MIDTFYN KOMMUNE

Center for By, Land og Kultur  
Nørregade 4, 5600 Faaborg

www.faaborgmidtfyn.dk  
fmk@faaborgmidtfyn.dk  
Tlf. 72 530 530

### Dispensation til fjernelse af beskyttet dige ved Ibjergvej, 5772 Årslev

Faaborg-Midtfyn Kommune modtog den 23. februar 2016 ansøgning om dispensation til at fjerne et jorddige placeret mellem matrikel nr. 10a og 11m Sdr. Nærrå By, Sdr. Nærrå (se vedlagte luftfoto og [www.geofyn.dk](http://www.geofyn.dk)).

Diget er afsat på Kort- og Matrikelstyrelsens kortværk Danmark 1:25.000 og er dermed omfattet af museumslovens § 29 a stk. 1 og derfor må der ikke foretages ændringer i tilstanden af jorddiget. Kommunen har efter museumslovens § 29 j stk. 2 dog mulighed for i særlige tilfælde at dispensere herfra. Dette kan ske i de konkrete tilfælde, hvor væsentlige samfundsmæssige interesser kan begrunde en dispensation fra beskyttelsesbestemmelserne. Interesserne skal vurderes i forhold til digets landskabelige, biologiske og kulturhistoriske betydning.

#### **Dispensation til fjernelse af jorddige**

Der meddeles hermed dispensation efter museumslovens § 29 a stk. 1. Dette begrundes med de samfundsmæssige interesser og digets begrænsede landskabelige, biologiske og kulturhistoriske betydning

#### **Afgørelse**

Ifølge museumslovens § 39 j stk. 2 meddeles der hermed dispensation til at fjerne diget mellem matrikel nr. 10a og 11m Sdr. Nærrå By, Sdr. Nærrå, som det er angivet på kortbilaget,

Dispensationen meddeles på vilkår, at:

- Hegnet langs den østlige side af Blæsbjergvej bevares eller genskabes i sin fulde udstrækning når råstofindvindingen afsluttes.

#### **Kommunens vurdering af sagen og ansøgningen**

Området ligger inden for graveområdet Tarup-Davinde ifølge Region Syddanmarks Råstofplan 2012. Af Faaborg-Midtfyns Kommuneplan 2013 kan området efter endt råstofindvinding og efterbehandling anvendes til natur- og fritidsområde/rekreativt område.

Diget er et udskiftningsdige fra udskiftningen af Sdr. Nærrå By, Sdr. Nærrå. Det vurderes at digets kulturhistoriske og landskabelige værdi er begrænsede, da der allerede er gravet øst for diget og på

Dato:

18-04-2016

Sagsnummer:

01.05.25-P25-3-16

Kontakt:

Biolog  
Søren Hedal

Mail:

sheda@fmk.dk

Telefon

7253 2027

baggrund af ansøgningen vil der blive gravet vest for diget. Det vil dermed fremstå som en tynd streg i landskabet med stejle dybe kanter på begge sider.

I VVM-redegørelsen for udvidelse af Sdr. Nærø Grusgrav vurderes det, at området for nuværende er opdyrket landbrugsområde, uden områder med beskyttet natur (§ 3), eller egnede levesteder for markfirben og padder.

De biologiske interesser er derfor begrænset til digets betydning som ledelinje for flagermus. Det er derfor vigtigt at hegnet langs Blæsbjerggyden bevares som ledelinje for flagermus i området.

På denne baggrund vurderer Faaborg- Midtfyn Kommune, at der er grundlag for, at meddele dispensation efter museumslovens § 29 a stk. 1. Denne vurdering er primært truffet på baggrund af at område i Kommuneplan 2013 er udlagt som råstofvindingsområde, samt er der er begrænsede landskabelige, biologiske og kulturhistoriske værdier knyttet til jorddiget.

## **Klagevejledning**

### Hvem kan klage?

- adressaten for afgørelsen
- ejeren af den ejendom, som afgørelsen vedrører
- offentlige myndigheder
- lokale foreninger og organisationer, som har en væsentlig interesse i afgørelsen
- landsdækkende foreninger og organisationer, hvis hovedformål er beskyttelse af natur og miljø
- landsdækkende foreninger og organisationer, som efter deres formål varetager væsentlige rekreative interesser, når afgørelsen berører sådanne interesser.

### Hvad kan der klages over?

Der kan klages over kommunens dispensation til at fjerne jorddiget.

### Hvordan klager man?

Du skal oprette klagen på Klageportalen. Du finder klageportalen på forsiden af [www.nmkn.dk](http://www.nmkn.dk). Klagen skal være oprettet inden 4 uger fra den dag, afgørelsen er meddelt, jf. museumslovens § 29 t stk. 1. Det koster et gebyr på 500kr at få behandlet en klage af Natur- og Miljøklagenævnet. Gebyret betales tilbage, hvis der gives helt eller delvis medhold i klagen.

Afgørelsen kan indbringes for domstolene inden 6 måneder, fra modtagelse af dette brev jf. naturbeskyttelseslovens § 29 x stk. 1.

Venlig hilsen



Ole Tyrsted Jørgensen  
Afdelingsleder

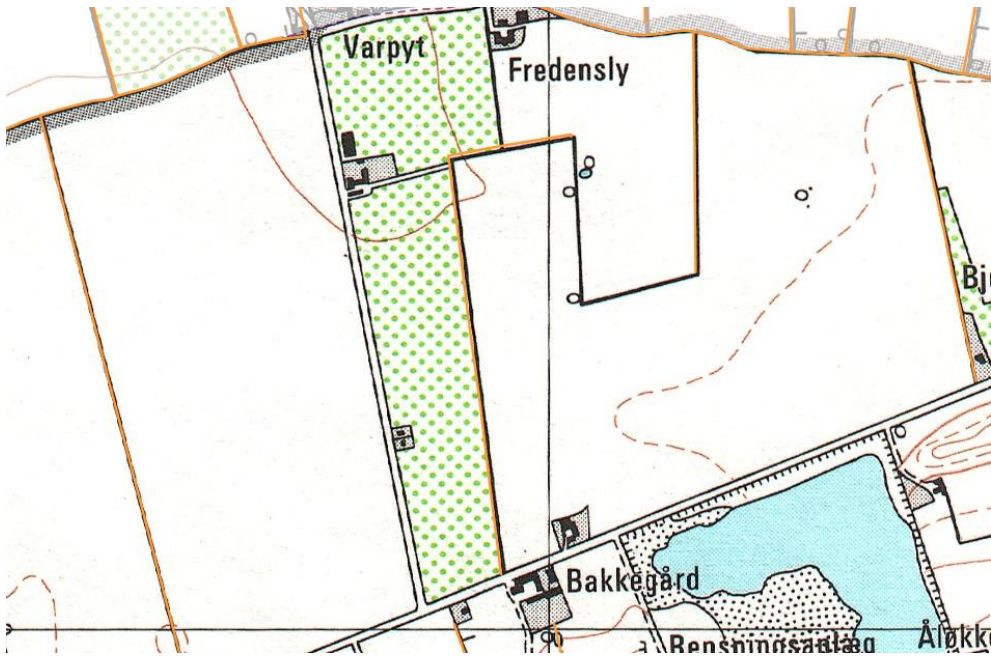
Søren Hedal  
Biolog

**Kopi af brevet er sendt til:**

- Naturstyrelsen- [nst@nst.dk](mailto:nst@nst.dk)
- Slots- og Kulturstyrelsen – [for@slks.dk](mailto:for@slks.dk)
- Øhavsmuseet – [ohavsmuseet@ohavsmuseet.dk](mailto:ohavsmuseet@ohavsmuseet.dk)
- Odense Bys Museer - [museum@odense.dk](mailto:museum@odense.dk)
- Dansk Botanisk Forening, Fynskredsen - [toni.reese@get2net.dk](mailto:toni.reese@get2net.dk)
- Danmarks Naturfredningsforening, Faaborg-Midtfyn - [dnfaaborg-midtfyn-sager@dn.dk](mailto:dnfaaborg-midtfyn-sager@dn.dk)
- Friluftsrådet - [sydfyn@friluftsradet.dk](mailto:sydfyn@friluftsradet.dk)

### Luftfoto

Øverst er diget vist med markering af jorddiger på det senest reviderede kort før 1992 over området i 1:25.000 fra Kort- og Matrikelstyrelsen og nedenfor markeret den del af jorddiget der er søgt dispensation til at fjerne.



Luftfoto 2014

## Bilag 6 – Tilladelse fra Fåborg Midtffyns Kommune



**FAABORG-MIDTFYN  
KOMMUNE**

Nymølle Stenindustrier A/S  
Langagervej 1  
5220 Odense SØ  
Att. Kent Thornberg

**By, Land og Kultur  
Miljø**  
Mellemgade 15  
5600 Faaborg

Tlf. 72 530 530  
Fax 72 530 531  
teknik@faaborgmidtfn.dk  
www.faaborgmidtfn.dk

### Tilladelse til midlertidig grundvandssænkning

#### 1. Faaborg-Midtfyn Kommunes afgørelse

Faaborg-Midtfyn Kommune giver tilladelse til midlertidig sænkning af grundvandet i forbindelse med råstofindvinding i Sdr. Nærå Grusgrav, matr. nr. 22e, 11m og 10a Sdr. Nærå By, Sdr. Nærå.

Dato: 27.09.2016

Sags id.: 13.02.17-G01-1-15

Tilladelsen træder i kraft den 25. april 2016 og er gældende til den 31. december 2031.

Kontakt  
Trine Mehlsen

Tilladelsen til grundvandssænkningen er givet med hjemmel i Vandforsyningslovens<sup>3</sup> § 26 og under forudsætning af at plangrundlaget er tilstedet.

Dir.: 7253 2214  
trime@faaborgmidtfn.dk

#### 2. Afgørelse efter VVM-bekendtgørelsen

Grundvandssænkningen kræver ikke en VVM-redegørelse. Tilladelse til råstofindvinding kræver en VVM-redegørelse. Redegørelsen er udarbejdet af Niras og kan ses på Regionens hjemmeside.

#### Åbningstid

Mandag	10:00-15:30
Tirsdag	10:00-14:00
Onsdag	Lukket
Torsdag	10:00-17:00
Fredag	10:00-12:00

#### 3. Vilkår for tilladelsen

1. Formålet er at kunne indvinde råstoffer, der ligger under grundvandsspejlet
2. Grundvandssænkningen må kun ske i forbindelse med gravning af råstoffer i de områder, der er vist på vedlagte kortbilag

#### Telefontid

Mandag-onsdag	8:00-15:30
Torsdag	8:00-17:30
Fredag	8:00-12:30

<sup>3</sup> Vandforsyningsloven, LBK nr. 1584 af 10. december 2015

3. Der må ikke være aktiv pumpning af grundvand i forbindelse med råstofindvindingen
4. Bortledning af vand fra grusgraven kræver særskilt tilladelse
5. Idet vandspejlet blotlægges, er der større risiko for forurening af vandet. Derfor skal grusgraven indrettes, så risikoen for forurening af grundvandet minimeres
6. Tilladelsen er gældende indtil den 31.12.2031

#### **4. Bestemmelser**

Vi gør opmærksom på følgende bestemmelser, der er fastsat i Vandforsyningsloven, Miljøbeskyttelsesloven og i bekendtgørelser til disse. Bestemmelserne kan ikke påklages.

1. I er erstatningspligtige for skader, der sker ved forandring af grundvandsstanden, når I sænker grundvandsspejlet (§28, LBK nr. 1584).
2. Kommunen kan tilbagekalde tilladelsen uden erstatning, hvis tilladelsen er givet på grundlag af urigtige oplysninger af væsentlig betydning (§26, LBK nr. 1584).
3. Overtrædelse af tilladelsens vilkår fastsat efter vandforsyningsloven kan straffes (§84, LBK nr. 1584).
4. Kommunen fastsætter kravene til kontrol af vandkvaliteten (BEK nr. 1310)

#### **5. Klagevejledning**

Der er mulighed for at klage til Natur- og Miljøklagenævnet over vores afgørelse efter Vandforsyningsloven (§ 75).

Der klages via Klageportalen, som findes på forsiden af [www.nmkn.dk](http://www.nmkn.dk).

Klageportalen ligger på [www.borger.dk](http://www.borger.dk) og [www.virk.dk](http://www.virk.dk). Klagen videresendes automatisk gennem Klageportalen til den myndighed, der har truffet afgørelsen. En klage er modtaget, når den er tilgængelig for myndigheden i Klageportalen. Når der klages, skal der betales et gebyr på kr. 500.

Natur- og Miljøklagenævnet skal som udgangspunkt afvise en klage, der kommer uden om Klageportalen, hvis der ikke er særlige grunde til det. Hvis man ønsker at blive fritaget for at bruge Klageportalen, skal der sendes en begrundet anmodning til Faaborg-Midtfyn Kommune, Mellemgade 15, 5600 Faaborg eller [teknik@fmk.dk](mailto:teknik@fmk.dk).

Kommunen videresender herefter anmodningen til Natur- og Miljøklagenævnet, som træffer afgørelse om, hvorvidt anmodningen kan imødekommes.

En klage skal være indsendt senest 4 uger fra den dag, afgørelsen er meddelt. Hvis afgørelsen er offentligt bekendtgjort, regnes klagefristen fra denne dato. Afgørelsen kan påklages af ansøgeren og af enhver med individuel væsentlig interesse i sagens udfald samt Danmarks Naturfredningsforening, Danmarks Sportsfiskerforbund og Forbrugerrådet.

## 6. Lovgrundlag

Afgørelsen er truffet med hjemmel i følgende love og bekendtgørelser:

- Bekendtgørelse af lov om vandforsyning m.v. LBK nr. 1584 af 10. december 2015
- Bekendtgørelse om vandindvinding og vandforsyning. BEK nr. 1787 af 16. december 2015
- Bekendtgørelse om vandkvalitet og tilsyn med vandforsyningsanlæg. BEK nr. 1310 af 25. november 2015
- Bekendtgørelse om udførelse og sløjfning af borer og brønde på land. BEK nr. 1260 af 28. oktober 2013
- Bekendtgørelse om vurdering af visse offentlige og private anlægs virkning på miljøet (VVM) i medfør af lov om planlægning. BEK nr. 1832 af 16. december 2015
- Bekendtgørelse af udpegning og administration af internationale naturbeskyttelsesområder samt beskyttelse af visse arter. BEK nr. 1828 af 16. december 2015
- Bekendtgørelse af lov om miljøbeskyttelse. LBK nr. 1317 af 19. november 2015

## 7. Sagsbehandling

### a. Projektbeskrivelse

Nymølle Stenindustrier A/S har søgt Region Syddanmark om udvidelse af en eksisterende råstofgrav Sdr. Nærrå Grusgrav. Råstofgraven ligger på Ibjergvej 7, 5972 Årslev. Ansøgningen omfatter matrikel nr. 22e, 11m og 10a Sdr. Nærrå By, Sdr. Nærrå. Nymølle Stenindustrier A/S søger om lov til at indvinde 200.000 m<sup>3</sup> råstoffer om året. Heraf ligger 2/3 af råstofferne under grundvandsspejlet og derfor søges om tilladelse til midlertidig grundvandssenkning efter Vandforsyningslovens §26<sup>4</sup>.

Udvidelsen af den eksisterende grusgrav går fra ca. 20 ha til i alt 45 ha, se vedlagte bilag 2 fra ansøgningen. Der søges ikke om at øge indvindingsmængden, men om at forlænge perioden, hvor der graves. Det vil sige, at den ansøgte mængde svarer til indvindingsmængden i dag. På baggrund af den nuværende afsætning forventes indvindingen afsluttet i Sdr. Nærrå Grusgrav i ca. år 2027.

For at udnytte de tilgængelige råstoffer i området, er det nødvendigt at grave under grundvandsspejlet. Når der graves under grundvandsspejlet vil der ske en grundvandssenkning i området. Det skyldes, at vandet løber ud og udfylder den plads, hvor sandet/gruset lå, der lige er blevet gravet op.

---

<sup>4</sup> LBK nr. 1584 af 10. december 2015, Bekendtgørelse af lov om vandforsyning m.v.

Det rådgivende ingeniørfirma Niras har for Nymølle Stenindustrier regnet på, hvor stor en sænkning der vil ske i området. Niras har anvendt en analytisk beregningsmetode, som angivet i Miljøprojekt 526. Niras har beregnet, at den største sænkning i gravesøerne bliver på 18 cm. Derudover har Niras beregnet, at sænkningen i grundvandsspejlet være under 10 cm, i en afstand af 1 km fra grusgraven. Niras har vurderet, at den beregnede grundvandssænkning er mindre end de naturlige årstidsvariationer i grundvandsspejlet. Se figur 1.

Når råstofindvinding er afsluttet overtages området af Tarup-Davinde I/S. Området bliver retableret til natur og der bliver offentlig adgang til området.

### **b. Partshøring**

Faaborg-Midtfyn Kommune har vurderet, at sænkningen af grundvandsspejlet som følge af grusgravningen er så lille, at den vil være uden betydning for de omkringboende. Derfor har Faaborg-Midtfyn Kommune vurderet, at det ikke er nødvendigt at foretage en partshøring i sagen.

### **c. Kommunens bemærkninger**

#### **VVM-pligt**

Udvidelsen af råstofgraveområdet er omfattet af VVM-pligt. Niras udarbejder en VVM redegørelse for projektet.

#### **Almen vandforsyning og enkeltindvindere**

Grusgraven ligger i område med drikkevandsinteresser og nærmeste almene vandforsyning er Midt-fyns Vandforsyning – Årslev, der ligger 3 km i sydvestlig retning. Vandværket indvinder fra kalken som er adskilt fra laget, hvor der indvindes råstoffer, af 2 lerlag, der tilsammen er mellem 30 og 50 m tykt. Det vurderes, at råstofindvindingen ikke vil påvirke vandindvindingen negativt.

Der er 2 enkeltindvindere indenfor en afstand af ca. 300 m i syd-sydvestlig retning fra grusgravsområdet. Det vurderes, at de vil blive påvirket af grundvandssænkningen på op til 18 cm, men samtidig vurderes det, at ændringen i vandstanden ikke hindrer dem i at være forsynet med vand fra egen brønd.

#### **Påvirkning af naturligt forekommende og miljøfremmede stoffer**

Grundvandssænkningen vil hverken udgøre en risiko i forhold til forurening af grundvandet eller en forurening med okker, da der er højt indhold af kalk i jorden. Der vil heller ikke forekomme en opkoncentrering af arsen, nikkel eller andre metaller, da grundvandet i råstoflaget har et lavt indhold af disse.

#### **Kortlægning af jordforureninger i området**

Der er en del kortlagte ejendomme indenfor en radius af 1000 m fra råstofgraven. Ejendommene er kortlagt på vidensniveau 1, hvilket betyder, at Region Syddanmark har viden om, at der har været aktiviteter, der kan have forurennet jorden eller grundvandet. Det vil sige, at der kun er mistanke om forurening. Det vurderes, at en grundvandssænkning, der er mindre end den naturlige årstidsvariation, ikke øger risikoen for spredning af forurening i grundvandet. Se figur 3.

### **Naturinteresser, Natura 2000 og beskyttede arter og beskyttet natur**

Særligt våde naturtyper kan være sårbare overfor sænkninger i grundvandsstanden. Det vurderes, at de konservativt beregnede sænkninger af grundvandsspejlet på maksimalt 18 cm, der er mindre end de naturlige årstidsvariationer i grundvandsspejlet på ca. 50 cm, ikke vil påvirke de beskyttede naturtyper hhv. syd for Ibjergvej og syd for Vindinge Å.

### **Kommuneplan 2013-2025**

Området er udlagt til 'Rekreativt område' ifølge kommuneplanen og har plannr. Tad.R.1. Området er udlagt til graveområde i Råstofplanen fra 2012.

### **Kommunens samlede vurdering**

Den midlertidige grundvandssænkning foregår allerede i dag. Ved at udvide den eksisterende råstofgrav forlænges perioden, hvor en midlertidig grundvandssænkning sker. Det vurderes, at der i dag ikke er konstateret negative effekter som følge af den midlertidige grundvandssænkning. Faaborg-Midtfyn Kommune vurderer, at en forlængelse af den midlertidige grundvandssænkning ikke vil resultere i negative effekter. Derfor gives der tilladelse til midlertidig grundvandssænkning under forudsætning af, at plangrundlaget er i orden.

Venlig hilsen

Trine Mehlsen  
Ingeniør

Faaborg-Midtfyn Kommune

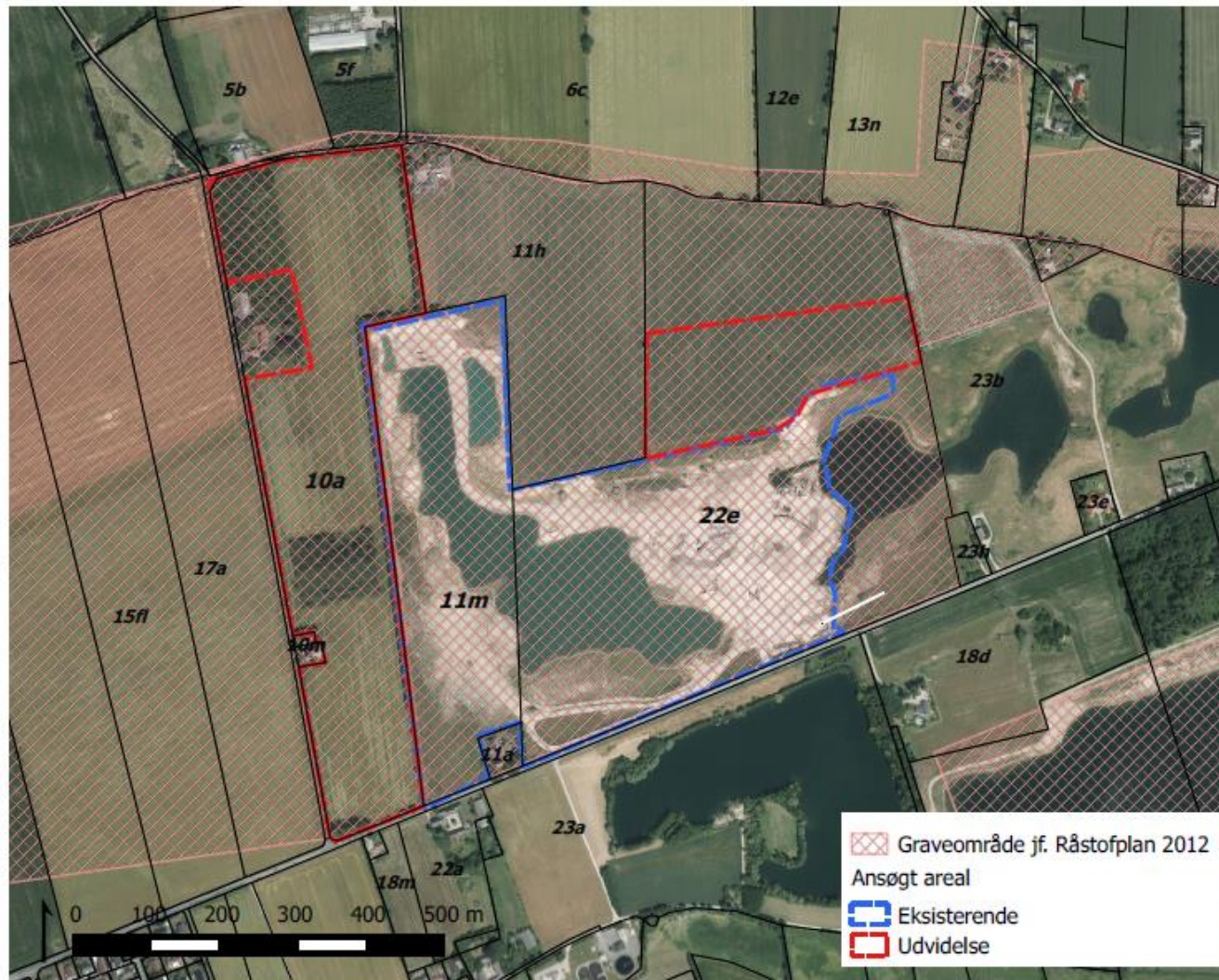
Kopi sendt til:

Danmarks Naturfredningsforening, dnfaaborg-midtfyn-sager@dn.dk  
Danmarks Sportsfiskerforbund, post@sportsfiskerforbundet.dk  
Region Syddanmark

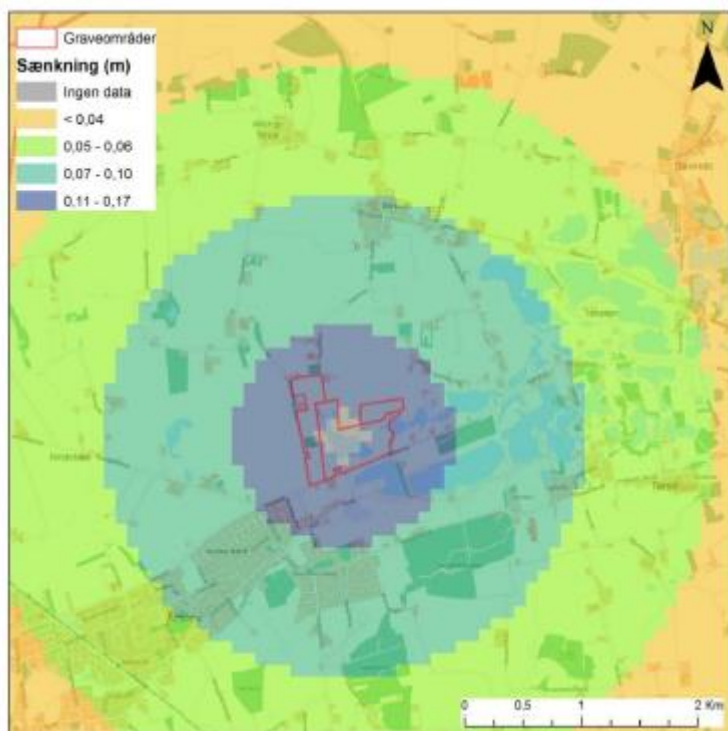


## BILAG 1

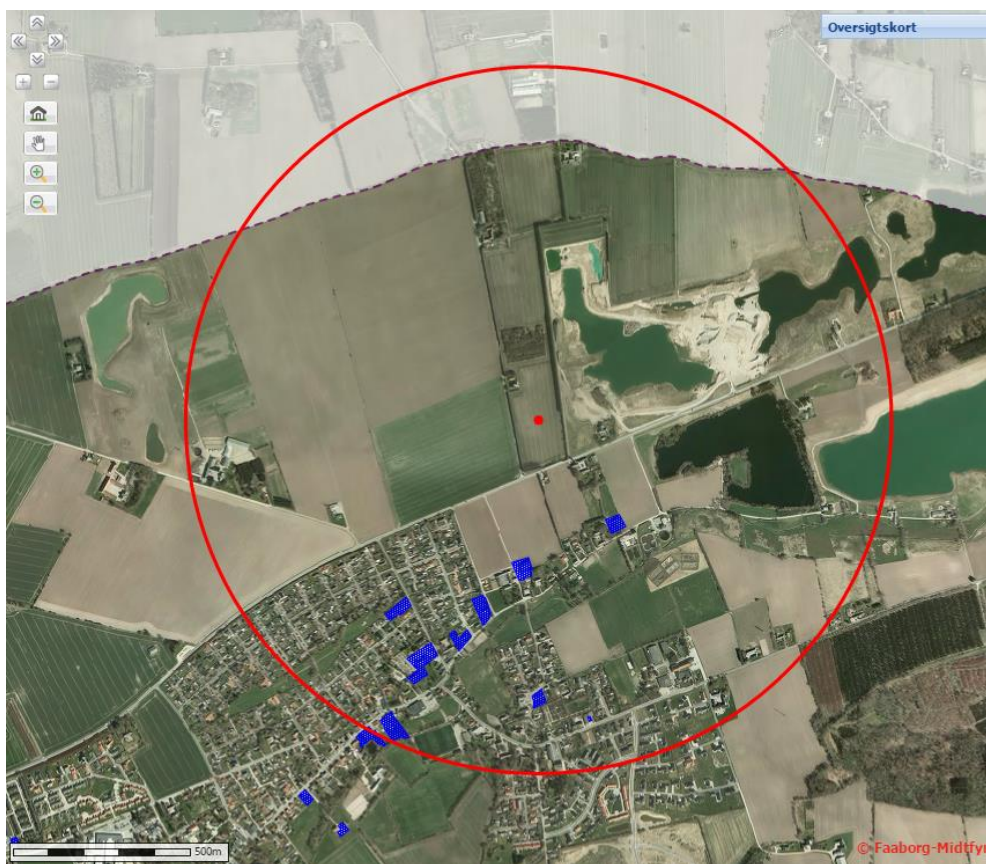
Oversigt over ansøgt  
areal  
Sdr. Næså Grusgrav







Figur 1. Beregnet sænkingsudbredelse i grundvandsmagasinet. Beregning udført af Niras.



Figur 2. Figuren viser de V1-kortlagte lokaliteter, der ligger inden for en radius af 1000 m fra råstofgraven. V1-kortlægninger er markeret med blå skravering.