

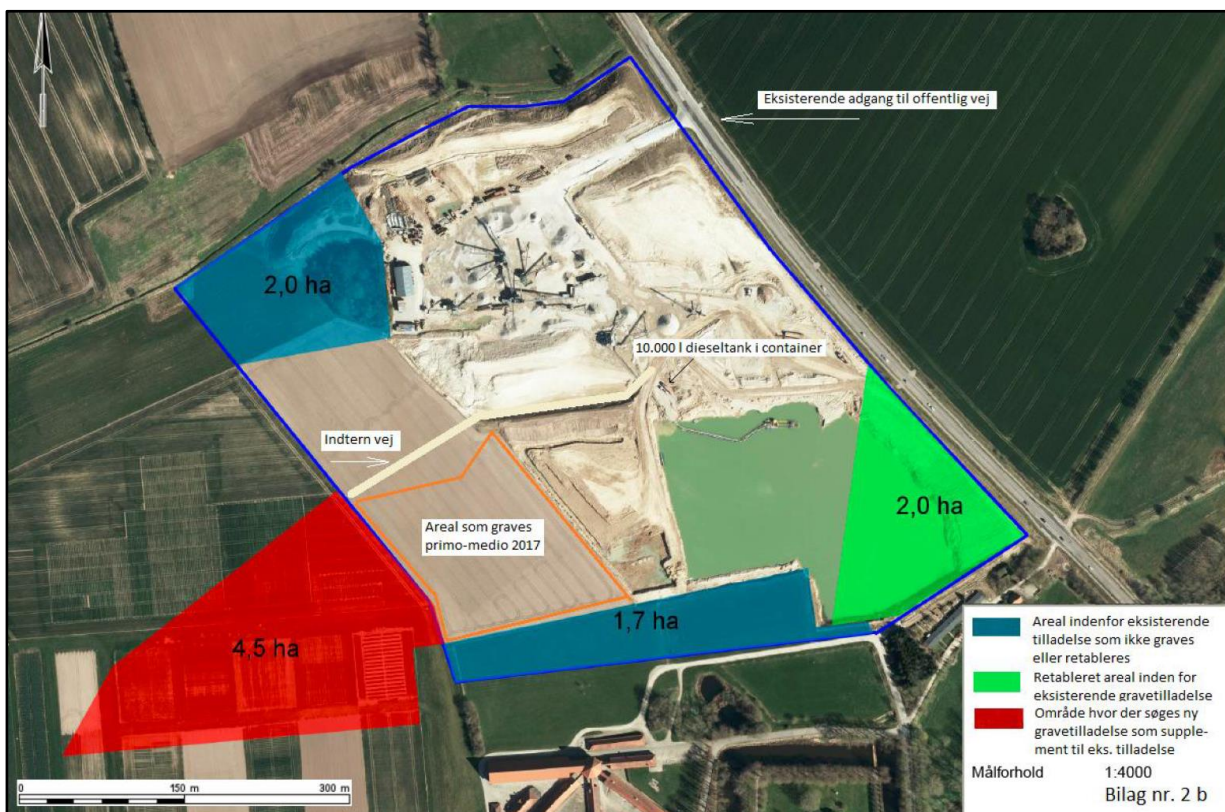
BG Stone A/S  
Fabriksvej 12, 1  
8800 Viborg

CVR-NR. 29010331

**Miljø og Råstoffer**  
Kontaktperson: Gitte Gro  
E-mail: Gitte.Gro@rsyd.dk  
Direkte tlf. 29201940  
Sags nr. 15/12405  
Dato: den 30. maj 2017

## TILLÆG TIL TILLADELSE TIL ERHVERVSMÆSSIG INDVINDING AF RÅSTOFFER GÆLDENDE TIL DEN 1. JULI 2022

På del af matr.nr 1a Bramstrup Hgd., Nr. Lyndelse i Fåborg Midtfyn Kommune



## Indholdsfortegnelse

<b>Tilladelse til erhvervmæssig indvinding af råstoffer .....</b>	<b>2</b>
Sagens baggrund.....	2
Ejerforhold.....	2
<b>Før tillægget til tilladelsen tages i brug .....</b>	<b>3</b>
<b>Vilkår for tilladelse til råstofindvinding .....</b>	<b>4</b>
<b>Sikkerhedsstillelse.....</b>	<b>4</b>
<b>Tinglysning .....</b>	<b>4</b>
<b>Tilsyn .....</b>	<b>5</b>
<b>Afgørelse om ikke VVM-pligt.....</b>	<b>5</b>
<b>Ansøgningsprocessen.....</b>	<b>6</b>
Ansøgning – udtalelser og tilladelser (stjernehøring) .....	6
Partshøring.....	6
Høring af Fåborg Midtfyn Kommune vedr. fastsættelse af efterbehandlingsvilkår .....	6
<b>Klagevejledning .....</b>	<b>7</b>
<b>Bilag.....</b>	<b>8</b>

## Tilladelse til erhvervsmæssig indvinding af råstoffer

Region Syddanmark meddeler tillæg til tilladelsen meddelt af Fåborg Midtfyn Kommune den 16. juli 2012 til BG Stone A/S på 23,6 ha af matr. nr. 1a Bramstrup Hgd., Nr. Lyndelse i Fåborg Midtfyn Kommune. Tilladelse med tillæg er gældende til den 1. juli 2022.

Tillægget omfatter alene en arealændring.

Tillægget til tilladelsen til erhvervsmæssig råstofindvinding er meddelt i henhold til råstoflovens § 7 stk. 1, og er betinget af vilkårene stillet i tilladelsen af 16. juli 2012.

### Sagens baggrund

BG Stone fik tilladelse i juli 2012 til at indvinde op til 300.000 m<sup>3</sup> råstoffer årligt, heraf op til 190.000 m<sup>3</sup> under grundvandsspejl på 23,6 ha af matr. nr. 1a Bramstrup Hgd., Nr. Lyndelse. Råstofgraven er beliggende i Fåborg Midtfyn Kommune, en km syd for Odense mellem landsbyerne Volderslev og Dømmestrup.

BG Stone har siden opstart erfaret, at en del af arealet er uegnet til indvinding, dels pga. kulturarv og dels stor overjordstykkelse med underliggende ringe råstoffer.

BG Stone A/S søger derfor om:

- et tillæg på 4,5 ha
- at udtage to arealer på hhv. 2 og 1,7 ha, jf. forsidefoto og kortbilag 2.

Råstofferne er egnede, som vejmaterialer og betontilslag.

Ansøger har en dokumenteret forventning om at der findes et 8-15 m tykt lag råstoffer af god kvalitet under 5-7 m overjord på arealet der søges tillagt gældende tilladelse. Indvindingen forventes foretaget, til forekomstens bund, ca. kote 8.

**Vejadgang:** Til og frakørsel planlægges via eksisterende overkørsel til Bramstrupvej.

**Efterbehandling:** Arealet efterbehandles delvist til landbrugsformål og delvist til natur- og fritidsformål, med søer på en del af arealet, jf. den samlede efterbehandlingsplan for området bilag 3.

Det ansøgte areal er udlagt til et regionalt graveområde i Tillæg nr. 5 til Råstofplan 2008 og videreført i Råstofplan 2012 og 2016.

### Ejerforhold

Ifølge tingbogen står Bramstrup Gods, ved Niels Langkilde, Bramstrup 1, 5792 Årslev som ejer af det ansøgte areal.

## Før tillægget til tilladelsen tages i brug

Region Syddanmark skal give accept til at indvindingen sættes i gang. Arbejdet med at rømme overjord og indvinde må ikke påbegyndes før følgende forudsætninger er opfyldt:

- **Klagefristen** skal være udløbet. Evt. klager over tillægget til tilladelsen har som udgangspunkt opsættende virkning. Derfor kan tillægget ikke udnyttes før alle klagemuligheder er udtømt.
- **Skelpæle** arealet skal markeres i marken, evt. med pinde der sikres f. eks med betonringe.

Øvrige tilladelser og/eller dispensationer i forbindelse med råstofindvindingen, som ikke er nævnt i denne tilladelse skal indhentes separat.

## Vilkår for tilladelse til råstofindvinding

Følgende ændring tilføjes tilladelsen af 16. juli 2012:

- Gravearealet som vist på forsiden af eksisterende tilladelse af 16. juli 2012, ændres jf. kortbilag 1.

Vilkårene stillet i tilladelsen af 16. juli 2012 er således uændret gældende, også for arealændringen, jf. bilag 5.

## Sikkerhedsstillelse

BG Stone A/S har i forbindelse med den eksisterende tilladelse af 16. juni 2012 stillet en ikke tidsbegrænset garanti til sikring af efterbehandlingsarbejderne på matr. nr. 1g Bramstrup Hgd., Nr. Lyndelse i Fåborg Midtfyn Kommune på kr. 1.650.000, indeks for 4. kvartal 2016 103,37. Beløbets størrelse er fastlagt ud fra et estimat pr (åben) hektar, og flytning af ca. 50.000 m<sup>3</sup> overjord. (150.000 pr ha landbrug, 135.000 pr ha natur, 100.000 pr. ha sø og 10 kr. pr. m<sup>3</sup> jord).

Det vurderes at den stillede sikkerhed fortsat er dækkende.

Sikkerhedsstillelsens størrelse afhænger af, at det aktuelle gravefelt ikke overstiger 8 ha og kan reguleres, når Region Syddanmark skønner dette nødvendigt af hensyn til ændringer i prisniveau, graveplan, efterbehandling eller lignende.

Sikkerhedsstillelsen skal årligt indeksreguleres pr. 1. april efter Danmarks Statistiks reguleringsindeks for jordarbejder. Sikkerhedsstillelsen reguleres efter foregående års indeks for 4. kvartal.

Sikkerhedsstillelsen skal være gældende indtil efterbehandlingsarbejdet er afsluttet og godkendt af Region Syddanmark, idet sikkerhedsstillelsen først da vil kunne frigives.

## Tinglysning

Vilkårene er bindende for ejere og indehavere af andre rettigheder over ejendommen uden hensyn til, hvornår retten er stiftet og uanset om der sker tinglysning. Vilkårene om efterbehandling er efter reglerne tinglyst på ejendommene. Og er også dækkende for det nye areal.

## Tilsyn

Region Syddanmark er tilsynsmyndighed i forhold til, at vilkårene i tilladelsen overholdes, jf. Råstoflovens § 31, stk. 1. Tilsynsmyndigheden kan meddele påbud om, at et ulovligt forhold skal lovliggøres inden for en nærmere fastsat frist, jf. Råstoflovens § 31, stk. 3. Tilsynsmyndigheden kan, såfremt et påbud ikke efterkommes indenfor den fastsatte frist, lade de påbudte foranstaltninger udføre for den ansvarliges regning.

## Afgørelse om ikke VVM-pligt

Region Syddanmark har gennemført en VVM-screening (Vurdering af Virkninger på Miljøet) af det ansøgte, jf. bilag 2.

Projektet består i, at udtage 3,7 ha af den eksisterende tilladelse samt tillægge andre 4,5 ha dyrket landbrugsareal. Resultatet er en øgning af det samlede indvindingsareal på 0,8 ha. Der er således tale om en mindre ændring af den allerede bestående tilladelse.

Der ændres ikke på mængden af indvundne årlige råstoffer, trafikbelastningen, støv- og støjemissioner eller påvirkningen af natur og grundvand. Regionen vurderer derfor at den ansøgte ændring af eksisterende forhold ikke giver anledning til væsentlige ændringer af miljøpåvirkningen. En tilladelse til det ansøgte kræver derfor ikke udarbejdelse af en VVM-redegørelse.

Vilkårene stillet i tilladelsen af juli 2012 er også gældende for arealet i dette tillæg. Vilkårene imødegår de konkrete miljøpåvirkninger, som råstofindvindingen medfører.

Screeningen er ikke en tilladelse, men alene en afgørelse om at projektet ikke skal gennem en VVM-proces.

### **Lovgrundlaget**

Afgørelsen om ikke VVM-pligt er meddelt i henhold til VVM-bekendtgørelsen § 3, stk. 1

## Ansøgningsprocessen

### Ansøgning – udtalelser og tilladelser (stjernehøring)

Ansøgningsmaterialet har været sendt i (stjerne)høring i perioden 21. marts til 5. april 2017 til følgende:

Indvinder	BG Stone A/S	Regnar.bjerre@bgstone.dk
Museum	Øhavsmuseet	arkeologi@ohavsmuseet.dk
Lodsejer	Bramstrup Gods Niels Langkilde	nl@bramstrup.dk
Fåborg Midt- fyn Kommune	Trine Mehlsen	trime@fmk.dk
VandCenter- Syd		info@vandcenter.dk

Region Syddanmark har ikke undersøgt om der findes forsyningsledninger i området. Det påhviler derfor indvinder at indhente de fornødne ledningsoplysninger, og samtidig kontakte ledningsejerne.

**Fåborg Midtfyn Kommune** har ingen bemærkninger til det ansøgte.  
**Øhavsmuseet** anbefaler forundersøgelse.  
**VandCenterSyd** har ingen bemærkninger.

### Partshøring

Region Syddanmark har foretaget partshøring i medfør af Forvaltningslovens § 19, stk. 1. Formålet med høringen er at regionen træffer den endelige afgørelse på et fuldt oplyst grundlag. Høringen forløb i perioden 1. maj til 29. maj 2017. Regionen har ikke modtaget nogen høringssvar:

### Høring af Fåborg Midtfyn Kommune vedr. fastsættelse af efterbehandlingsvilkår

Region Syddanmarks udkast til tilladelsen har været i høring hos Fåborg Midtfyn Kommune omkring fastsættelse af vilkår om efterbehandling i perioden 1. maj til 29. maj 2017 i medfør af Råstoflovens § 10. Regionen har ikke modtaget bemærkninger.

## Klagevejledning

Region Syddanmarks afgørelse efter råstofloven og planloven (for så vidt angår retlige spørgsmål) kan påklages til Miljø- og Fødevareklagenævnet. Klageberettigede er adressaten for afgørelsen, en offentlig myndighed, enhver der i øvrigt har en væsentlig individuel interesse i afgørelsen, Danmarks Naturfredningsforening og lokale foreninger og organisationer, der har en væsentlig interesse i afgørelsen.

Hvis I ønsker at klage over denne afgørelse til Miljø- og Fødevareklagenævnet skal der klages via Klageportalen, som I finder et link til på forsiden af [www.nmkn.dk](http://www.nmkn.dk). Klageportalen ligger på [www.virk.dk](http://www.virk.dk) eller [www.borger.dk](http://www.borger.dk). Der logges på [www.virk.dk](http://www.virk.dk) eller [www.borger.dk](http://www.borger.dk), som man plejer, typisk med NEM-ID. Klagen sendes gennem Klageportalen til Regionerne, da vi har truffet afgørelsen. En klage er indgivet, når den er tilgængelig for myndigheden i Klageportalen. For behandling af klager, der indbringes for nævnet, herunder anmodninger om genoptagelse, betaler klager et gebyr. Privatpersoner skal betale et gebyr på 900 kr. Virksomheder og organisationer skal betale et gebyr på 1.800 kr. Gebyret betales med betalingskort i Klageportalen. Gebyret tilbagebetales, hvis klager får helt eller delvis medhold i klagen.

En evt. klage skal være tilgængelig for Region Syddanmark i klageportalen senest den 28. juni 2017 kl. 23.59. Ansøger får besked, hvis der klages over afgørelsen.

Tilladelsen må ikke udnyttes, før klagefristen er udløbet.

Klage i henhold til råstofloven har opsættende virkning, medmindre klagemyndigheden bestemmer andet.

Hvis afgørelsen ønskes indbragt for domstolene, skal dette ske inden 6 måneder fra modtagelsen af dette brev.

Med venlig hilsen



**Gitte Gro**

Geolog

*Regional Udvikling, Miljø og Råstoffer*



**Kopi til:**

Indvinder	BG Stone A/S	Regnar.bjerre@bgstone.dk
Museum	Øhavsmuseet	arkeologi@ohavsmuseet.dk
Lodsejer	Bramstrup Gods Niels Langkilde	nl@bramstrup.dk
Fåborg Midt- fyn Kommune	Trine Mehlsen	trime@fmk.dk
VandCenter- Syd		info@vandcenter.dk

**ANDRE MYNDIGHEDER**

Kulturarvsstyrelsen, post@kulturstyrelsen.dk

Naturstyrelsen, nst@nst.dk

Naturstyrelsen Fyn fyn@nst.dk

Dansk Botanisk Forening, dbotf@mail.tele.dk

Dansk botanisk forening fynskredsen Lars Christiansen 9407@interflora.dk

Danmarks Naturfredningsforening, dn@dn.dk

Danmarks Naturfredningsforening Fyn dnodense-sager@dn.dk

Dansk Ornitologisk Forening, natur@dof.dk

Dansk Ornitologisk Forening Fyn doffyn@doffyn.dk

Friluftsrådet, fr@friluftsradet.dk

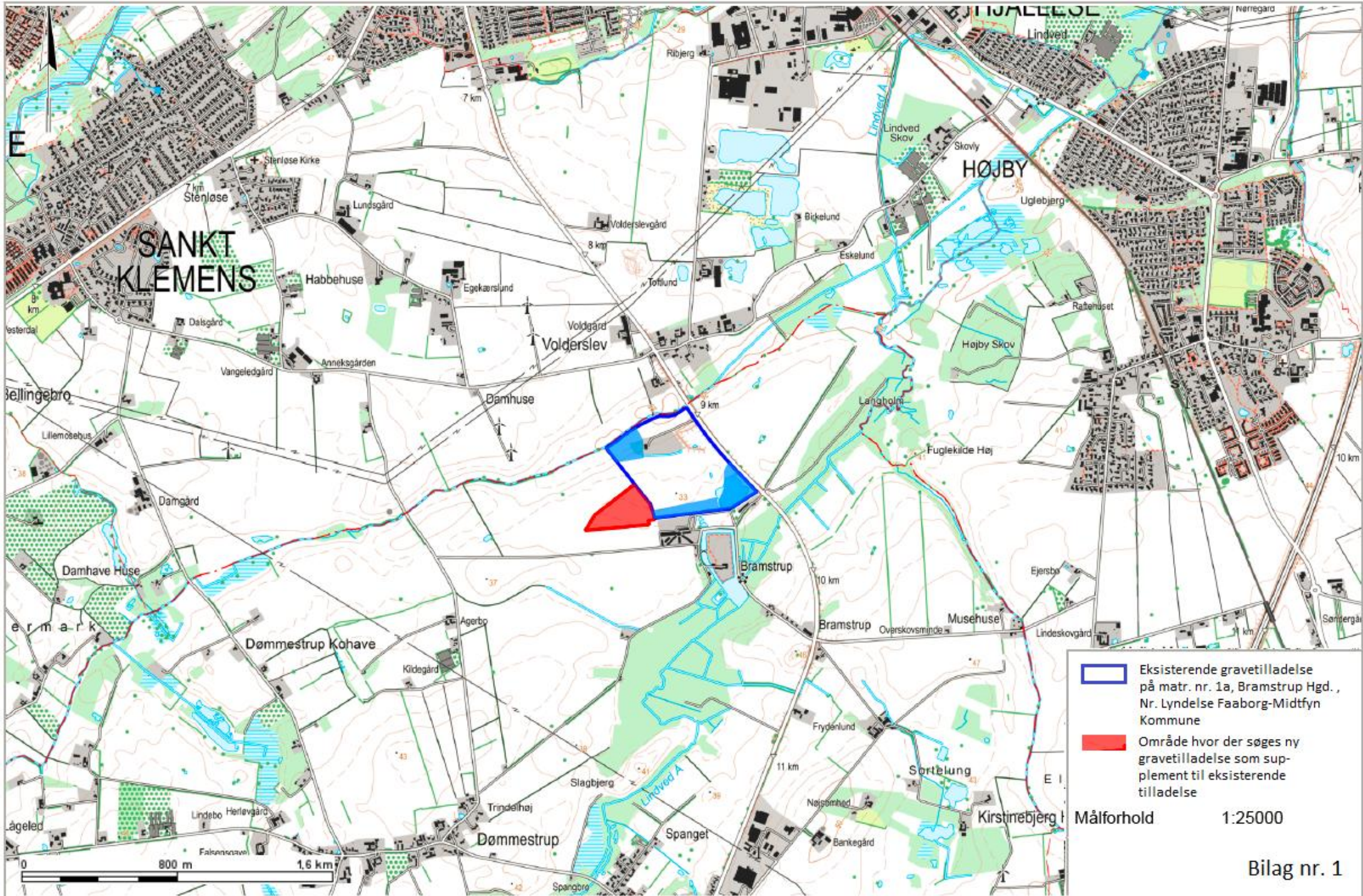
Friluftsrådet Kreds Fyn, sydfyn@friluftsradet.dk

Danmarks Sportsfiskerforbund. post@sportsfiskerforbundet.dk

SKAT, myndighed@skat.dk

**Bilag**

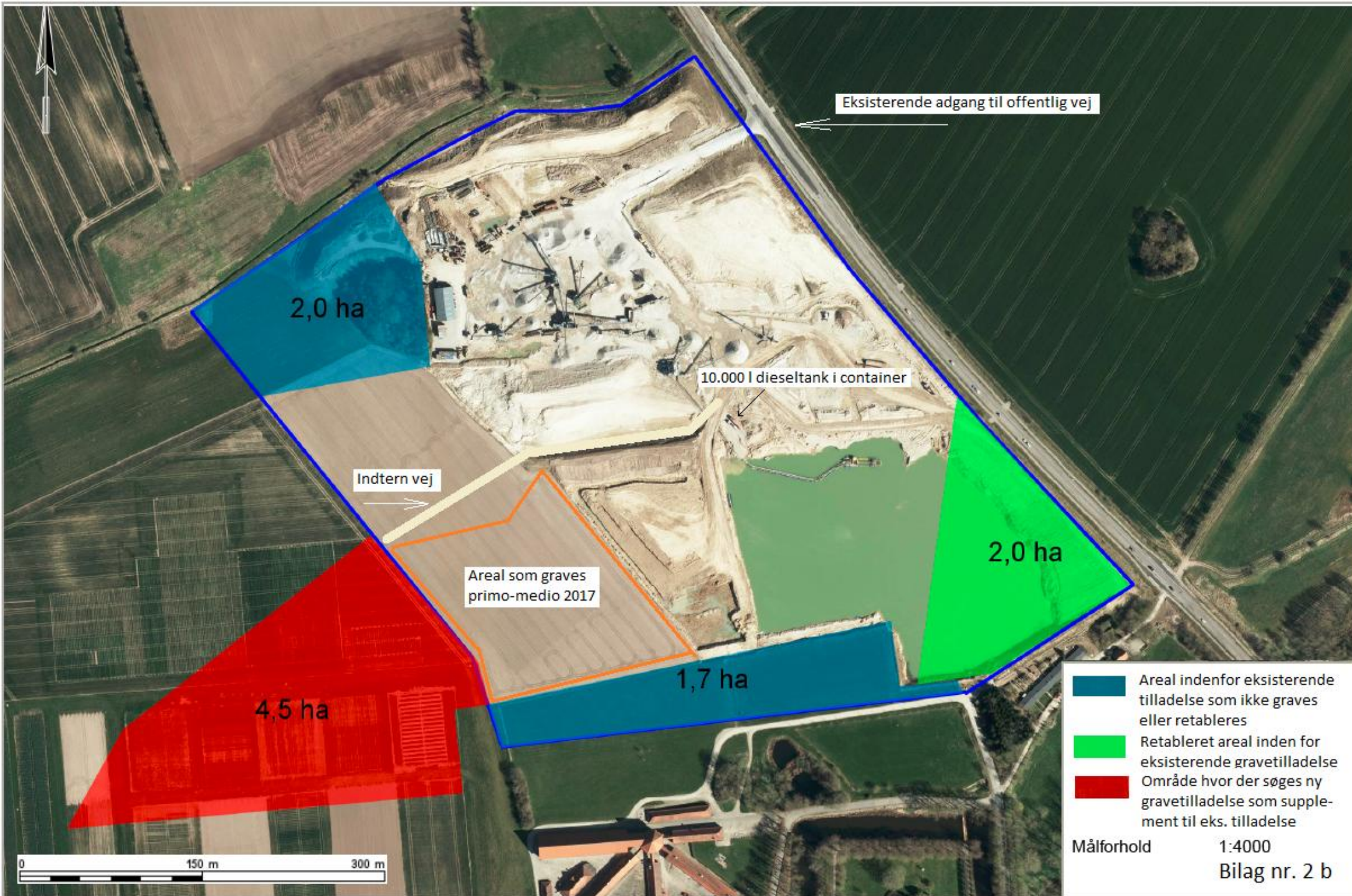
- 1. Oversigtskort målestok 1:25 000**
- 2. Oversigtskort (bilag 2A og 2B)**
- 3. Efterbehandlingsplan**
- 4. VVM-screening**
- 5. Tilladelse til erhvervsmæssig råstofindvinding meddelt af Fåborg Midtfyn Kommune den 16. juli 2012 med tillæg af 15. august 2012.**



- Eksisterende gravetilladelse på matr. nr. 1a, Bramstrup Hgd., Nr. Lyndelse Faaborg-Midtfyn Kommune
- Område hvor der søges ny gravetilladelse som supplement til eksisterende tilladelse

Målforhold 1:25000





## Bilag 3



Planlagt genetablering som naturområde med remiser i form af spredt beplantning.

Ny skovrejsning langs Volderslev Rende som levesteder for fugle og dyr, samt beskyttelse af drikkevandsressourcer.

Adgangsvej til råstofområde omdannes til vejadgang til støttepunkter på nordsiden af søen.

Natursø med levesteder for fugle- og dyreliv. Vandspejl ca. kote 25-26.

Moduleret og bearbejdet terræn med rekreative oplevelsesmuligheder. Ca. kote 27-37.

Søenare landskabsrum med støttepunkter for rekreation, oplevelse og overnatning.

Rekreativ sø med aktivitets- og oplevelsesmuligheder syd for naturgasledning. Vandspejl ca. kote 25-27.

Natursti rundt om sø til sammenbinding af planens elementer.

Oplevelses- og opholdslandskab i tilknytning til Bramstrup - samlingsplæne, udenørsscener, publikumsarealer, skulpturpark, sønære arealer (park), bådebro/udsigtsbroer samt parkerings- og adgangsarealer.

Bramstrup, Performing Arts. Videncenter, koncert-, konference- og forskningsaktiviteter.

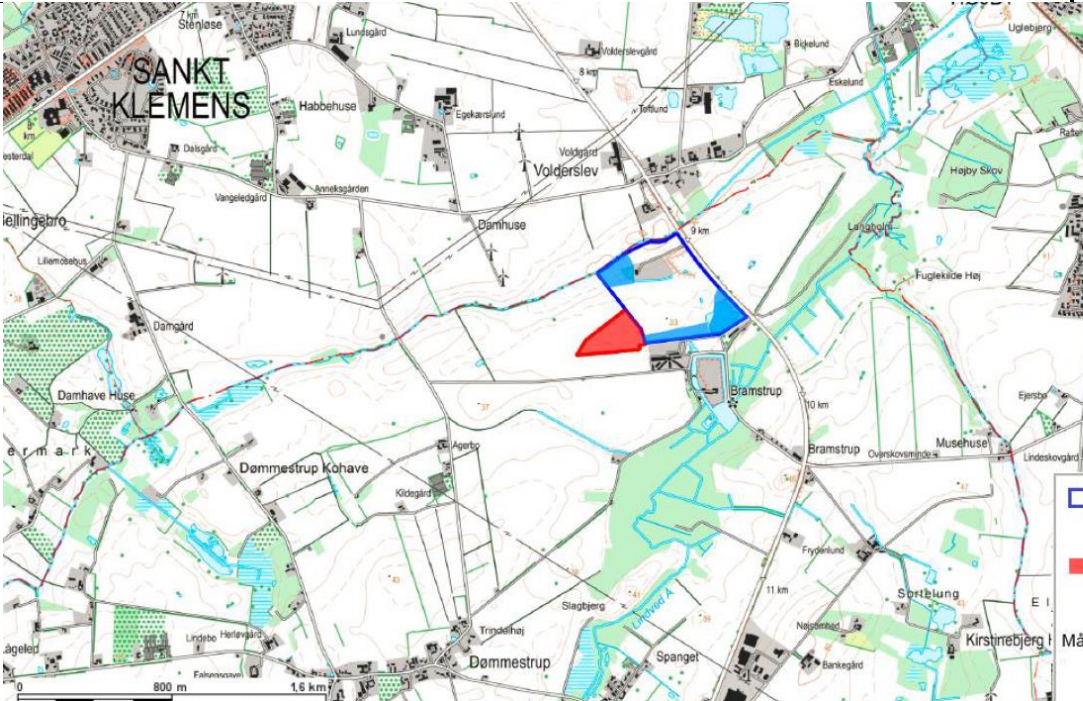
Ny udsigtshøj indgår i fremtidigt råstofområde.

### KORTBILAG 3A OVERORDNET LANDSKABSPRINCIP/-PLAN FOR EFTERBEHANDLING 17. AUGUST 2011 - LANDSKABSMODEL UDARBEJDET AF NIELS LANGKILDE, BRAMSTRUP

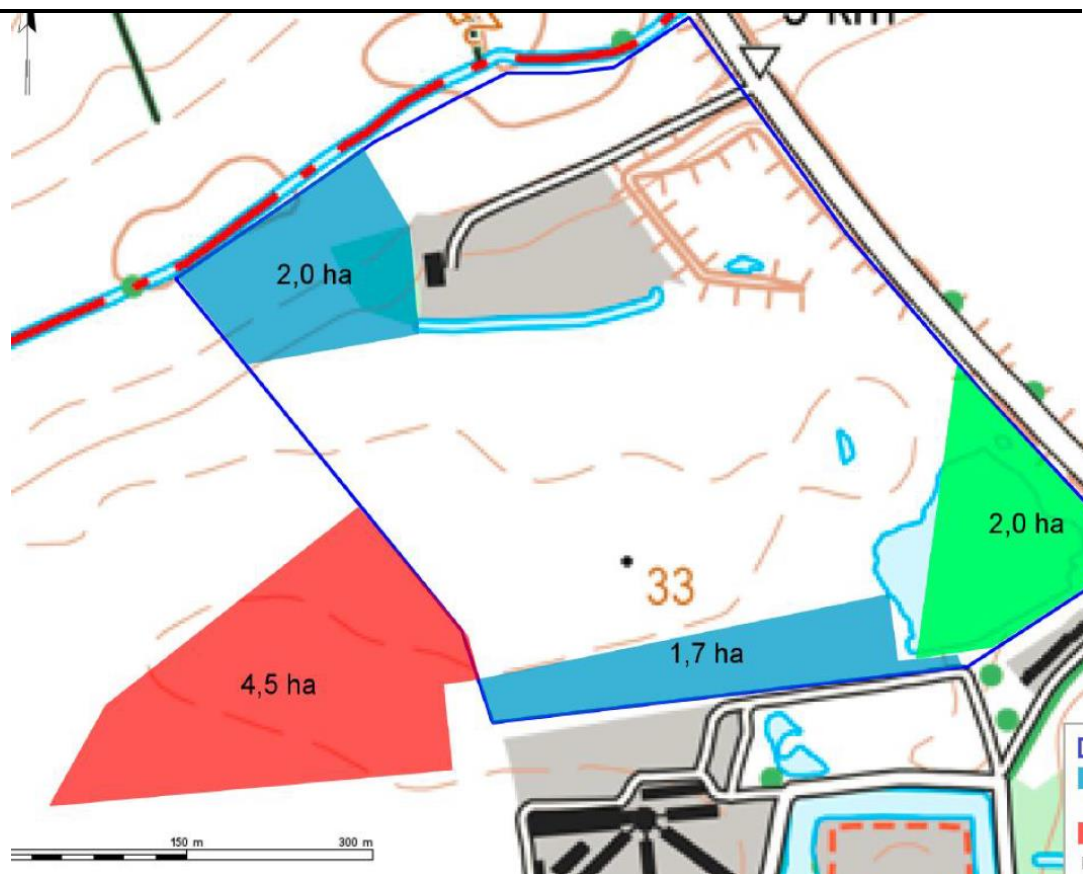
# Bilag 4

## Skema til brug ved VVM-screening

Kriterier iht. bilag 3 i bekendtgørelse nr. 1440 af 23. november 2016

<b>VVM-myndighed</b>	<b>Region Syddanmark</b>
<b>Basis oplysninger</b>	
Projekt beskrivelse – jf. VVM-anmeldelsen	BG Stone søger om ændring af areal til gældende tilladelse til erhvervsmæssig indvinding af råstoffer givet 16. juli 2012. Vilklårene i tilladelsen ændres ikke. Der søges om at tage 3,7 ha ud, markeret med blå på kortbilag og tilføje 4,5 ha, markeret med rødt på kortbilag.
Navn og adresse på bygherre	BG Stone A/S, Fabriksvej 12, 8800 Viborg
Bygherres kontaktperson og telefonnr.	Regnar Bjerre 6012 8822
Projektets placering	Matrikel nr. 1a Bramstrup Hgd., Nr. Lyndelse
Projektet berører følgende kommuner	Fåborg Midtbyn
Oversigtskort i målestok 1:25000	 A detailed topographic map of the area around Bramstrup and Lyndelse. The map shows various land parcels, roads, and green spaces. A specific area is highlighted with a blue outline and a red fill, indicating the project site. The map includes labels for various locations such as Sankt Klemens, Volderslev, Bramstrup, and Dømmestrup. A scale bar at the bottom indicates 0, 800 m, and 1.6 km. A legend on the right side shows a blue square and a red square, corresponding to the highlighted areas on the map.

Kortbilag i målestok  
1:4000



**Forholdet til VVM-reglerne**

Er anlægget opført på bilag 1 til bekendtgørelse nr. 1440 af 23. november 2016

Ja

Nej

X

Er anlægget opført på bilag 2 til bekendtgørelse nr. 1440 af 23. november 2016

X

Ikke relevant

Ja

Bør undersøges

Nej

Tekst

**Anlæggets karakteristika**

1. Arealbehovet i ha					I gældende tilladelse på 23,6 ha ændres arealet således at 3,7 ha udtages og 4,5 ha lægges til. Tilladelsen omfatter herefter 24,4 ha. Mod tidligere 23,6 ha.
2. Er der andre ejere end bygherre?		X			Lodsejer Niels Langkilde, Bramstrup 1, 5792 Ørslev
3. Det bebyggede areal i m <sup>2</sup> og bygningsmasse i m <sup>3</sup>	X				
4. Anlæggets maksimale bygningshøjde i m	X				Ikke relevant i forbindelse med råstofindvinding.
5. Anlæggets kapacitet for så vidt angår flow og opbevaring af					
• Råstoffer – type og mængde					I gældende tilladelse er anført at der må indvindes op til 300.000 m <sup>3</sup> sand, grus og sten årligt heraf 190.000 m <sup>3</sup> under grundvandsspejl. Mængderne ændres ikke
• Mellemprodukt er – type og mængde					

<ul style="list-style-type: none"> <li>Færdigvarer – type og mængde</li> </ul>					Råstofferne oparbejdes til kvaliteter egnede til beton og vejmaterialer
6. Anlæggets kapacitet for strækingsanlæg	X				
7. Anlæggets længde for strækingsanlæg:	X				
8. Anlægget behov for råstoffer – type og mængde					
<ul style="list-style-type: none"> <li>I anlægsfasen</li> </ul>	X				
<ul style="list-style-type: none"> <li>I driftsfasen</li> </ul>	X				
9. Behov for vand – kvalitet og mængde					
<ul style="list-style-type: none"> <li>I anlægsfasen</li> </ul>				X	
<ul style="list-style-type: none"> <li>I driftsfasen</li> </ul>		X			Behov for vand til vådsortering, jiggning samt til vanding af depoter og adgangsveje dækkes af søen der opstår som følge af råstofindvinding. Vandet nedsives på stedet efter brug.
10. Forudsætter anlægget etablering af yderligere vandforsyningskapacitet				X	Der er i gældende tilladelse til erhvervsmæssig indvinding af råstoffer givet tilladelse til indvinding af grundvand.
11. Affaldstype og mængder, som følge af anlægget					
<ul style="list-style-type: none"> <li>Farligt affald</li> </ul>					Der kan blive tale om ganske små mængder af smøreolie og anden vedligehold af stationært maskinel. De kørende maskiner skal fortsat serviceres og tankes udenfor graveområdet (eller på befæstiget areal) Alt affald bortskaffes i henhold til Affaldsregulativ og Fåborg Midtbyn Kommunes regler.
<ul style="list-style-type: none"> <li>Andet affald</li> </ul>					Ingen ændringer i forhold til den gældende tilladelse.
<ul style="list-style-type: none"> <li>Spildevand</li> </ul>					Ingen ændringer i forhold til den gældende tilladelse.
12. Kræver bortskaffelse af affald og spildevand ændringer af bestående ordninger				X	
13. Overskrides de vejledende grænseværdier for støj				X	Støj reguleres efter Miljøstyrelsens vejledning om ekstern støj fra virksomheder, Vejl. nr. 5/1984. Der er ikke oplyst kildestyrker i ansøgningen på de enkelte maskiner. Afstand fra kanten af det tillagte areal og til nærmeste udendørs opholdsareal til bolig er mere end 300 meter. Der er ingen planer om etablering af yderligere støjvolde.  Såfremt det viser sig, at grænseværdier for støj ikke kan overholdes kan bygherren efterfølgende pålægges at foretage støjreducerende tiltag af myndigheden, herunder f.eks. krav om etablering af støjvolde og skærme omkring støjende materiel. Det kan også komme på tale at reducere åbningstiden.  Det vurderes dog med stor sandsynlighed at støjkrav vil kunne overholdes i og med det ansøgte areal er placeret i en fordybning som resultat af den tidligere råstofindvinding.



14. Overskrides de vejledende grænseværdier for luftforurening				X	Det forventes, at luftforurening i forbindelse med ændring af arealet for råstofindvindingen og transport med råstofferne fortsat vil kunne holdes indenfor de vejledende grænseværdier for luftforurening. Spredningsforholdene i området vurderes at være gode.
15. Vil anlægget give anledning til vibrationsgener				X	Kørsel med tunge maskiner samt anvendelse af sortere vil lokalt give vibrationer. Der er dog tale om en lokal påvirkning, og det vurderes at anlægget ikke vil give anledning til vibrationsgener. Nærmeste nabo ejendom ligger mere end. 300 meter fra det ansøgte areal og der er ikke bygninger i umiddelbar nærhed af det ansøgte areal.
16. Vil anlægget give anledning til støvgener				X	Råstofindvinding og transport med råstoffer er en kilde til støvemission, der kan have stor midlertidig indflydelse på den lokale luftkvalitet. Graden af støvemission vil variere fra dag til dag og være afhængig af aktivitetsniveauet, de specifikke aktiviteter, jordtypen samt de meteorologiske forhold (nedbør, vindretning og -hastighed). Specielt vil der i perioder med tørt vejr og megen vind være størst risiko for at kunne påføre naboer støvgener. Afværgeforanstaltninger er en del af råstoffilladelsen f.eks. i form af vanding af stakke og køreveje der kan reducere støvgener, hvorfor støv ikke er vurderet at være en væsentlig miljøgene. Den eksisterende adgangsvej skal holdes i god stand
17. Vil anlægget give anledning til lugtgener				X	
18. Vil anlægget give anledning til lysgener				X	
19. Må anlægget forventes at udgøre en særlig risiko for uheld				X	Råstofindvinding er ikke omfattet af risikobekendtgørelsen. Anlægget forventes ikke at udgøre en særlig risiko for uheld.
<b>Anlæggets placering</b>					
20. Forudsætter anlægget ændring af den eksisterende arealanvendelse		X			Arealet er i dag landbrugsjord. Jorden vil ikke kunne dyrkes i årene hvor der indvindes råstoffer. Herefter efterbehandles til rekreativ natur og landbrug uden brug af gødning og pesticider.
21. Forudsætter anlægget ændring af en eksisterende lokalplan for området				X	Arealet er udlagt til graveområde i gældende Råstofplan.
22. Forudsætter anlægget ændring af kommuneplanen				X	
23. Indebærer anlægget behov for at begrænse anvendelsen af naboarealer ud over hvad der fremgår af gældende kommune- og lokalplaner				X	
24. Vil anlægget udgøre en hindring for fremtidig anvendelse af områdets råstoffer og grundvand				X	Råstofferne kan kun graves en gang. Indvindingen vil ikke være en hindring for fremtidig anvendelse af grundvandet. Når arealet er færdiggravet og efterbehandlet vil grundvandsbeskyttelsen være bedre end i dag hvor arealet dyrkes konventionelt.
25. Indebærer anlægget en mulig påvirkning af sårbare vådområder				X	Nærmeste §3 beskyttet natur er en lille eng ca 250 m nord for det ansøgte areal. Vandløbet benævnt Volderslevrenden løber ca 500 m syd for arealet. Disse beskyttede naturarealer vurderes ikke at blive påvirket af råstofindvindingen.

26. Er anlægget tænkt placeret indenfor kystnærhedszonen				X	
27. Forudsætter anlægget rydning af skov				X	
28. Vil anlægget være i strid med eller til hinder for etableringen af reservater eller naturparker				X	Arealet indgår i en plan for et større areal der planlægges efterbehandlet til rekreativ parkområde og ekstensivt landbrug uden brug af gødning og pesticider.
29. Tænkes anlægget placeret i Vadehavsområdet				X	
30. Kan anlægget påvirke registrerede, beskyttede eller fredede områder					
• Nationalt				X	
• Internationalt (Natura 2000)				X	Nærmeste Natura 2000 er beliggende ca 4 km vest for ansøgt areal og vurderes ikke at blive påvirket væsentligt.
• Forventes området at rumme beskyttede arter efter bilag IV				X	Der er ikke registreret eller kendskab til bilag IV arter på arealet.
• Forventes området at rumme danske rødlistearter				X	Der er ikke registreret eller kendskab til rødlistearter på arealet.
31. Kan anlægget påvirke områder, hvor fastsatte miljøkvalitetsnormer allerede er overskredet					
• Overfladevand				X	
• Grundvand				X	Det ansøgte tillæg ligger i OSD (område med særlige drikkevandsinteresser) og i indvindingsoplande til VandCenter Syds to vandværker Lindved og Dalum. Der er ingen private drikkevandsboringer indenfor en radius af 300 meter. Terrænet er i kote 27-32 DNN, grundvandsspejlet i kote 25 DNN og forekomstens bund er vurderet til ca. kote 8-10. Der er meddelt tilladelse til årlig indvinding af 375.000 m <sup>3</sup> grundvand med maksimalt 150 m <sup>3</sup> /time fra den opståede grusgravssø. Vandet skal anvendes til grusvask og støvbekæmpelse og recirkuleres på stedet via et bundfældningsbassin. Råstofindvindingen vurderes ikke at påvirke vandværkernes vandindvinding i væsentlig grad.
• Naturområder				X	Nærmeste Nature 2000-område er Habitatområde 98, Odense Å med Hagerup Å, Salling Å og Lindved Å, beliggende sa. 3 km nordvest for arealet, Regionens vurdering er at indvindingen ikke vil medføre en væsentlig negativ belastning af naturtyper eller levesteder for arter, som danner grundlag for områdets udpegning til beskyttet naturtype. Der er ingen kendte registreringer af §3 beskyttede arealer op til arealet. Der er ingen kendte registreringer af bilag IV eller rødliste arter på arealet,
• Boligområder (støj/lys og Luft)				X	
32. Tænkes anlægget etableret i et tæt befolket område				X	Anlægget placeres i et landbrugsområdet. Trafikken til og fra området vil ske via Bramstrupvej. Der er ingen beboelsesejendomme indenfor en radius af 300 m

33. Kan anlægget påvirke:					
• Historiske landskabstræk				X	
• Kulturelle landskabstræk				X	
• Arkæologiske værdier/landskabstræk				X	Der anlægges søgerender før opstart af indvinding på det areal der tilføjes for at afklare arkæologiske forhold
• Æstetiske landskabstræk				X	
• Geologiske landskabstræk				X	
<b>Kendetegn ved den potentielle miljøpåvirkning</b>					
34. Er området, hvor anlægget tænkes placeret, sårbar overfor den forventede miljøpåvirkning				X	Området er med spredt bebyggelse og landbrugsjord
35. Er der andre anlæg eller aktiviteter i område, der sammen med det ansøgte medfører en påvirkning af miljøet (Kumulative forhold)				X	Da projektet alene består i at der udtages 3,7 ha af den eksisterende tilladelse samt tillæg af andre 4,5 ha dyrket landbrugsareal, vil der ikke være tale om ændringer af den bestående påvirkning. Der ændres ikke på mængder af indvundet årlig råstof og således heller ikke på trafikbelastning, støv eller støjemissioner.
36. Er der andre kumulative forhold?				X	Der er ingen andre aktive grusgrave indenfor en radius af 5 km. 1 km vest for det ansøgte areal har Nymølle en tilladelse til råstofindvinding der ikke er påbegyndt.
37. Den forventede miljøpåvirknings geografiske udstrækning i areal					Det ansøgte areal omfatter 4,7 ha der erstatter 3,7 ha således øges arealet med 0,8 ha. Det vurderes ikke at udvidelsen af graveareal vil have nogen væsentlig miljømæssig påvirkning af området.
38. Omfanget af personer der forventes berørt af miljøpåvirkningen					Der forventes ingen personer berørt
39. Vil den forventede miljøpåvirkning række ud over kommunen?				X	
40. Vil den forventede miljøpåvirkning berøre nabolande				X	
41. Forventes miljøpåvirkningerne at kunne være væsentlige					
• Enkeltvis				X	
• Eller samlet				X	
42. Må den samlede miljøpåvirkning betegnes som kompleks				X	
43. Er der stor sandsynlighed for miljøpåvirkningen				X	
44. Er påvirkningen af miljøet:					
• Varig				X	Den landskabelige påvirkning vil være varig og ikke reversibel, hvorimod påvirkningen mht. trafik, støj, støv, påvirkning af grundvand fra råstofindvindingen mv. ikke vil være varig.
• Hyppig				X	Transporten med råstoffer vil være i den periode hvor der foretages råstofindvinding på arealet. Påvirkningen er således ikke varig, men hyppig i

					indvindingsperioden.
• Reversibel				X	
<b>Konklusion</b>					
Giver resultatet af screening anledning til at antage, at det anmeldte projekt vil kunne påvirke miljøet væsentligt, således at der er VVM-pligtigt				X	På baggrund af screening vurderer regionen at det ansøgte ikke medfører VVM-pligt.

Dato:

24. april 2017 Sagsbehandler: Gitte Gro



Gitte Gro  
Geolog

# Bilag 5

BG Stone A/S  
Tingvej 11,1  
8800 Viborg

## Plan og kultur

Nørregade 4, 5600 Faaborg

Tlf. 72 530 530  
Fax 72 530 531  
fmk@faaborgmidtfyn.dk  
www.faaborgmidtfyn.dk

Dato: 16. 07. 2012

Sagsid 01.09.00.G01-5-10.

Kontakt  
Planlægningsmedarbejder  
Hanne Hansen  
Dir. tlf. 72532008  
mail:  
haoni@faaborgmidtfyn.dk

## Tilladelsen til erhvervsmæssig råstofindvinding af sand, grus og sten inden for udlagt graveområde

på del af ejendommen matr. nr. 1a, Bramstrup Hgd. Nr. Lyndelse,  
Faaborg-Midtfyn Kommune jævnfør kortbilag nedenfor.

**Tilladelsen gælder indtil den 1. juli 2022.**

Ansøger: BG Stone A/S, Tingvej 11,1 8800 Viborg, CVR: 29010331  
Indvinder: ditto  
Ejer: Niels Langkilde, Bramstrup, Bramstrup 1, 5792 Årslev



Graveområde på matr. nr. 1a, Bramstrup Hgd. Nr. Lyndelse markeret med rødt.

### Åbningstid

Mandag-onsdag	10:00-14:00
Torsdag	10:00-17:00
Fredag	10:00-12:00

### Telefontid

Mandag-onsdag	8:00-15:30
Torsdag	8:00-17:30
Fredag	8:00-12:30

## 1. Tilladelse

### Baggrund

Ansøger har søgt om tilladelse til at indvinde op til 300.000 m<sup>3</sup> sand, grus og sten pr. år, heraf er der ansøgt om at indvinde 190.000 m<sup>3</sup> sand, grus og sten pr. år under grundvandsspejl. Samlet udgør det ansøgte areal 23,6 ha., inkl. behandlingsanlæg, volde samt depoter for muld- og overjord. Arealet hvor der ønskes indvundet råstoffer er i tillæg til Region Syddanmarks Råstofplan 2008 udlagt som graveområde for sand, grus og sten<sup>1</sup>.

På grundlag af den råstofgeologiske kortlægning som er foretaget i området vurderes det, at materialerne vil kunne være anvendelige som anlægsmaterialer, samt til betontilslagsmaterialer klasse P.

Koten for terrænen er ca. 28-32 m. Det forventes at indvinde ned til kote 8. Grundvandsspejlet for det sekundære og terrænnære grundvandsmagasin ligger i ca. kote 27.

**Tilladelse til råstofindvinding jf. råstoflovens § 7<sup>2</sup>, vandforsyningslovens § 26<sup>3</sup>, vandforsyningslovens §§ 20 og 21<sup>4</sup> samt miljøbeskyttelseslovens § 19<sup>5</sup>.**

Faaborg-Midtfyn Kommune giver herved tilladelse til at indvinde sand, sten og grus op til i alt 300.000 m<sup>3</sup> årligt, heraf op til 190.000 m<sup>3</sup> under grundvandsspejl.

Tilladelsen gælder indtil den 1. juli 2022.

Tilladelsen gives efter råstofloven, vandforsyningsloven og miljøbeskyttelsesloven på en række vilkår jfr. afsnit 2 og 3.

Opmærksomheden henledes på vandforsyningslovens § 28. Efter disse bestemmelser er den for hvis regning eller i hvis interesse bortledning af vand mv. foretages, erstatningspligtig for skade der voldes i bestående forhold ved forandring af grundvandsstanden, vandføringen i vandløb eller vandstanden i søer mv. Erstatningen kan nedsættes eller bortfalde, for så vidt skaden kan tilregnes den skadelidte selv eller er en følge af særlige forhold på skadelidtes ejendom, som han findes selv at burde bære risikoen for. I mangel af enighed afgøres erstatningsspørgsmålet af Taksationskommissionen.

### VVM-vurdering

Faaborg-Midtfyn Kommune vurderer, at projektet ikke vil påvirke miljøet væsentligt, og afgør derfor, at der ikke skal laves en VVM-redegørelse<sup>6</sup>. Afgørelsen begrundes i VVM-screeningsskema der kan ses på kommunens hjemmeside [www.faaborgmidtfyn.dk](http://www.faaborgmidtfyn.dk)

---

<sup>1</sup> Tillæg nr. 5 til Råstofplan 2008 for Region Syddanmark - Råstofgraveområde ved Bramstrup Gods i Faaborg-Midtfyn Kommune

<sup>2</sup> Lovbekendtgørelse nr. 950 af 24. september 2009 om råstoffer, § 7, stk. 1.

<sup>3</sup> Lovbekendtgørelse nr. 635 af 7. juni 2010 om vandforsyning, § 26.

<sup>4</sup> Lovbekendtgørelse nr. 635 af 7. juni 2010 om vandforsyning, §§ 20 og 21.

<sup>5</sup> Lovbekendtgørelse nr. 879 af 26. juni 2010 om miljøbeskyttelse, § 19.

<sup>6</sup> Jf. Bekendtgørelse nr. 1314 af 21. december 2010 om vurdering af visse offentlige og private anlægs virkning af miljøet (VVM), § 3, stk. 2. Følger af Planlovens § 11g.

## **Internationale naturbeskyttelsesområder (Natura2000) og bilag IV-arter<sup>7</sup>**

Faaborg-Midtfyn Kommune har vurderet, at projektet ikke vil påvirke Natura2000-områder. Nærmeste Natura 2000-område er Habitatområde 98 " Odense Å med Hågerup Å, Sallinge Å og Lindved Å", som ligger cirka 3 km nordvest for den yderste grænse af indvindingsområdet. Kommunen vurderer, at indvindingen ikke vil medføre en væsentlig negativ belastning af naturtyper eller levesteder for arter, som danner områdets udpegningsgrundlag. Det er derfor besluttet ikke at udarbejde en konsekvensvurdering for det ansøgt påvirkning af ovennævnte Natura2000-område, jf. bekendtgørelse nr. 408 af 1. maj 2007 om udpegnings og administration af internationale naturbeskyttelsesområder samt beskyttelse af visse arter, §§ 7 og 8.

Kommunen vurderer endvidere, at tilladelsen ikke vil forringe levevilkårene for dyre- og plantearter omfattet af EF-habitatdirektivets bilag IV.

## **2. Vilkår for tilladelserne**

Før indvindingen sættes i gang skal vilkår 2.1 – 2.4 være opfyldt.

Vilkår for selve gravningen fremgår af vilkår 2.5- 2.14

Vilkår i forbindelse med afslutning og afmelding fremgår af vilkår 2.15

Vilkår i forbindelse med efterbehandlingen fremgår af vilkår 3.1 til 3.5.

Vilkårene følger af § 10 i Råstofloven og § 26 i Vandforsyningsloven

Vilkårene er stillet efter Råstoflovens § 10 hvor andet ikke er angivet.

Vilkår 2.12-13 er fastsat med hjemmel i Vandforsyningsloven.

Vilkår 2.14 er fastsat med hjemmel i Miljøbeskyttelsesloven.

### **2.1. Sikkerhedsstillelse**

Som sikkerhed for opfyldelsen af vilkårene om efterbehandling skal der inden tilladelsen udnyttes stilles en ikke tidsbegrænset og ubetinget anfordringsgaranti på:

**1.650.000 kr.**

Anfordringsgarantien kan stilles i form af depositum, en garanti fra pengeinstitut eller kautionsforsikring jf. Råstoflovens § 10 stk. 1, og skal stilles over for Faaborg-Midtfyn Kommune.

Sikkerhedens størrelse er fastlagt ud fra et estimat på en retableringspris på ca. 150.000 kr. pr/ha. med et åbent areal på 5 ha. samt en flytning af 200.000 m<sup>3</sup> overjord. Beløbet er fastsat ud fra at der på en del af arealet graves under grundvandsspejlet samt at der skal ske flytning af deponeret overjord.

Kommunen kan når som helst kræve beløbet ændret, hvis det skønnes nødvendigt på grund af prisudviklingen, eller hvis indvindingen medfører behov for større sikkerhed.

---

<sup>7</sup> Bekendtgørelse nr. 408 af 1. maj 2007 om udpegnings og administration af internationale naturbeskyttelsesområder samt beskyttelse af visse arter.

## **2.2 Indvindings- og efterbehandlingsplan**

Gravningen og efterbehandlingen skal tilrettelægges og udføres i overensstemmelse med en grave- og efterbehandlingsplan.

Ansøger skal lave forslag til planerne, der skal godkendes af kommunen inden gravningen sættes i gang. Kommunen kan evt. på et senere tidspunkt tillade afvigelse fra planerne.

Indvindingsplanen skal på et kort angive placering af muld og overjordsdepoter, afskærmende volde, startsted for indvindingen samt indvindingens opdeling i etaper.

Arealet ønskes efterbehandlet delvist til landbrugsformål og delvist til natur- og fritidsformål. Efterbehandlingsplanen skal tilgodese landskabelige, jordbrugsmæssige samt natur- og fritidsinteresser. Efterbehandlingen skal følge reetableringsplan af 17. august 2011 som fremgår af bilag til denne afgørelse.

De nærmere vilkår for efterbehandlingen fremgår af tilladelsens kapitel 3.

## **2.3 Underretning**

Der skal gives besked til kommunen, når indvindingen sættes i gang og når den afsluttes.

## **2.4 Underretningspligt – arkæologi**

Senest 4 uger inden muldafrømning sættes i gang skal Odense Bys Museer, Viden & formidling, Overgade 48, 5000 Odense C have besked om hvornår arbejdet går i gang, således at der kan foretages en arkæologisk besigtigelse.

Hvis der under indvindingen fremkommer arkæologiske fund eller anlæg skal indvindingen omgående standes og museet straks underrettes på tlf.: 65 51 46 01.

Hvis der under indvindingen fremkommer usædvanlige naturhistoriske genstande, skal Naturama, Svendborg straks underrettes på tlf. 62 21 06 50

## **2.5 Vilkår for vejadgang**

Adgang til graveområdet skal ske ad ny overkørsel til Bramstrupvej.

Overkørsler til og fra graveområdet skal anlægges og vedligeholdes efter de anvisninger, der er givet af Vejdirektoratet.

## **2.7. Vilkår for graveafstande til skel, veje, ledninger, beboelser mv.**

### Generelt

Der må ikke indvindes nærmere end 3 m fra vejskel til private veje eller privatvejens afgrænsning, samt fra ejendomsskel, og ikke under et skråningsanlæg på 1: 2.

Bramstrupvej må ikke graves nærmere vejmidten end 10 meter + højdeforskellen (højdeforskellen = 1,5 x terrænforskellen mellem vejmidten og marken + 1 meter), eller nærmere vejskel end 3 meter, og skrænt mod landevej skal efterlades med en hældning, der ikke er stejlere end 1:2 i den faste jord.

Der må ikke indvindes nærmere end 25 m fra beboelseshuse på naboejendomme og ikke under et skråningsanlæg på 1:1,5. Der skal altid holdes en afstand på min. 3 m til skel mod naboparceller.

Foretages indvindingen fra bunden af graven, så gravefronterne står med et skråningsanlæg under 1:1,5, skal afstanden tillægges 0,75 x højdeforskellen.



Øvrige anlæg etableres med varierende skråningsanlæg dog må der ikke etableres skråningsanlæg under 1:1,5

#### Gastransmissionsledning Egtved – Storebælt

Der må ikke foretages råstofindvinding nærmere end 20 meter fra gasledningen.

Der må ikke foretages terrænenændringer nærmere end 20 meter fra gasledningen uden særskilt tilladelse fra Energinet.dk.

Af sikkerhedsmæssige hensyn skal skråningsanlæg, der vender mod gasledningen være så flade som muligt og må maksimalt udgøre anlæg 1:2 og kun hvis dette er sikkerhedsmæssigt forsvarligt.

Gasledningen skal være afmærket i marken inden opstart af gravearbejder. Afmærkningen foretages af Energinet.dk.

#### **2.8 Driftstider**

Virksomheden må kun være i drift på hverdage, mandag til fredag fra kl. 7.00 til 18.00 og lørdage fra kl. 7.00 til 14.00.

Udlevering, læsning og kørsel indenfor virksomheden må ske i tidsrummet - mandag til fredag fra kl. 6.00 – 17.00 og lørdage 7.00 til 14.00.

Virksomheden må ikke være i drift på søn.- og helligdage.

#### **2.9 Støj**

Virksomheden må ved sin drift og efter en indkøringsperiode på 3 måneder ikke medføre højere niveau end vist i skemaet:

	Mandag – fredage: Kl. 6.00 – 7.00	Mandage – fredage: Kl. 7.00 – 18.00	Lørdage Kl. 7.00 – 14.00
Boliger i det åbne land: Støjniveau dB(A)	40	55	55

Støjniveauet måles som det ækvivalente, konstante korrigerede lydniveau i dB(A) ved nærmeste udendørs opholdsarealer ved boliger i det åbne land.

Virksomheden skal på Faaborg-Midtfyn Kommunes forlangende lade udføre støjmålinger og støjberegninger af virksomhedens støjniveau efter de retningslinier, der er opstillet i Miljøstyrelsens vejledninger. Støjmålingerne skal udføres af en autoriseret måleinstitution og i overensstemmelse med Miljøstyrelsens retningslinier.

Omfanget af ordinære kontrolmålinger kan dog maksimalt omfatte én støjmåling/beregning årligt.

Viser resultatet af målingerne/beregningerne, at ovennævnte støjniveau ikke vil kunne overholdes uden udførelse af støjbegrænsende foranstaltninger, skal projekt herfor fremsendes inden 2 måneder til godkendelse ved Faaborg-Midtfyn Kommune. Projektet skal være bilagt beregning, der godtgør at støjniveauet vil kunne overholdes. Beregning skal udføres af et firma/laboratorium der er uvildigt og

godkendt af Miljøstyrelsens referencelaboratorium (Delta Akustik og Vibration). Støjbeğrænsende foranstaltninger skal gennemføres hurtigst muligt.

## **2.10 Støv**

Såfremt virksomhedens drift giver anledning til støvgener, der efter Faaborg-Midtfyn Kommunes vurdering er væsentlige, skal der træffes foranstaltninger til nedbringelse af generne efter nærmere anvisning fra Faaborg-Midtfyn Kommune.

Støvende materialelagre samt aflæsningspladser skal efter behov oversprøjtes med vand. Materiale-lagre og interne veje i grusgraven skal vandes for at begrænse støvgener i tørre perioder.

Tippelommer, fødere, knusere og sigter skal forsynes med effektive befugtningsanordninger. Desuden skal båndtransportørers returløb være forsynede med effektive båndrensingsforanstaltninger.

Overkørslen til Bramstrupvej skal asfalteres minimum 30 meter fra vejen og ind i grusgraven.

Hvis der ønskes opstilling eller brug af andet materiel end det ansøgte, skal der fremsendes oplysning herom til Faaborg – Midtfyn Kommune, der i givet fald vil fastsætte de nødvendige supplerende vilkår i forhold til støv og støj.

## **2.11 Forebyggelse mod forurening**

Oplagring af olie, benzin m.v. (mineralolieprodukter) i underjordiske tanke må ikke finde sted.

Stationære tanke skal være enten dobbeltvæggede eller placeret i container med 100 % opsamling. Tankene skal endvidere som minimum overholde kravene i den gældende olietankbekendtgørelse.

Ved mobile tanke skal det sikres at tankene kan tåle at blive flyttet rundt og de skal kunne sikres mod påkørsel. Der skal som minimum anvendes entreprenørtanke som er forstærket mod stød og som er beregnet til ujævnt underlag. Tankene skal endvidere som minimum overholde kravene i den gældende olietankbekendtgørelse. Alternativt kan der anvendes entreprenørtanke som er godkendt i henhold til bestemmelserne i den europæiske konvention om international transport af farligt gods ad vej (ADR).

Materiellet skal holdes i teknisk god stand for at undgå spild af forurenende væsker.

Der må ikke ske servicering af kørende materiel i råstofgraven.

I råstofgraven samt på arealer der er efterbehandlet til natur, må der ikke anvendes gødning og pesticider.

Arealerne må ikke, hverken midlertidigt eller varigt, anvendes til nogen form for oplagring og/eller henlæggelse af affald eller andre forurenende stoffer. Der skal træffes effektive foranstaltninger til forhindring af ukontrolleret aflæsning af affald og jordfyld.

## **2.12 Indvinding af råstoffer under grundvandsspejl**

Der må maksimalt indvindes 190.000 m<sup>3</sup> råstoffer pr. år under grundvandsspejlet.

### **2.12.1 Tilførsel af vand til Lindved Å**

#### *Normal pumpning fra gravesøen*

Fra og med 2013 og når der er gravet mindst 10.000 m<sup>3</sup> råstoffer under grundvandsspejlet skal der hvert år i månederne juni, juli, august og september kontinuert pumpes 4,5 liter vand/sekund fra gravesøen til Lindved Å.

#### *Tilførsel af vand fra møllesøen ved Bramstrup*

Pumpningen fra gravesøen kan indstilles midlertidigt, hvis der tilføres 4,5 liter/sekund vand ekstra til Lindved Å fra møllesøen ved Bramstrup. Der er flere bestemmelser i de følgende afsnit.

#### *Pumpningen må ikke belaste åens miljø*

Pumpningen skal ske på en måde, der ikke medfører forstyrrelser af Lindved Å, herunder på en måde, der ikke medfører ændring af iltindhold eller belastning med organisk materiale i åen.

#### *Midlertidigt ophør i pumpning*

Pumpningen kan afbrydes midlertidigt, hvis den dokumenterede vandføring i Lindved Å nedstrøms Bramstrup, vandløbets st. 15095 m – er tilstrækkelig til opretholdelse af en nærmere fastlagt minimumsvandføring. Denne vandføring skal fastlægges i overvågningsprogrammet, jfr. afsnit 2.12.2, andet afsnit. Målested og målemetode skal være godkendt skriftligt af Faaborg-Midtfyn Kommune. Der er flere bestemmelser i de følgende afsnit.

### 2.12.2 Tekniske tiltag

#### *Tilførsel af vand fra møllesøen ved Bramstrup*

Inden pumpningen fra gravesøen må indstilles midlertidigt som følge af tilførsel fra møllesøen, skal udformningen af rørføring og styring/drift af den ekstra vandtilførsel aftales og accepteres skriftligt af Faaborg-Midtfyn Kommune.

#### *Overvågning af belastningen på åens miljø*

Der skal udarbejdes et overvågningsprogram, som dels indeholder op til fem overvågningsboringer i området og op til tre målestationer i Lindved Å, og dels fastlægger minimumsvandføringen, jfr. ovenfor. Overvågningsprogrammet skal udarbejdes og drives af BG Stones AS. Overvågningen skal aftales med og accepteres af Faaborg-Midtfyn Kommune. Boringer og målestationer skal være i drift senest 1. november 2012.

### 2.12.3 Journalføring og information til kommunen

#### *Pejling*

Vandstanden i pejleboringerne og gravesøen skal pejles synkront mindst hver anden uge i månederne januar, februar, marts, samt juni, juli, august og september. I de øvrige måneder skal vandstanden i pejleboringerne og gravesøen pejles synkront mindst hver måned. Pejlingen skal foretages i forhold til DVR.90. Pejlingerne kan udføres med automatiske loggere.

Pejlingsdata for foregående måned skal indsendes til Faaborg-Midtfyn Kommune den 1. i hver måned.

#### *Midlertidigt ophør i pumpning*

Hvis pumpningen ønskes afbrudt midlertidigt på grund af højere vandføring i åen, skal data om vandføringen i Lindved Å og data om pumpeaktiviteten i foregående måned indsendes til Faaborg-Midtfyn Kommune den 1. juli, 1. august, 1. september og 1. oktober.

#### *Tilførsel af vand fra møllesøen ved Bramstrup*

Hvis pumpningen indstilles midlertidigt fordi der ledes ekstra vand fra møllesøen til åen, skal kommunen have besked og der skal føres journal over forholdene.

#### 2.12.4 Konsekvenser

*Hvis pejledata ikke sendes til kommunen*

Indvindingen under grundvandsspejlet skal stoppes øjeblikkeligt, hvis Faaborg-Midtfyn Kommune ikke har modtaget pejledata til tiden.

*Hvis data viser at Lindved Å påvirkes negativt*

Der må ikke indvindes råstoffer under grundvandsspejlet, hvis værdierne i overvågningsprogrammet viser, at Lindved Å påvirkes væsentligt på grund af indvindingen.

#### *Lempelser af vilkår 2.12.1 – 2.12.4*

Faaborg-Midtfyn Kommune kan midlertidigt og/eller delvist dispensere fra disse vilkår, såfremt kommunen vurderer, at vandføringen i Lindved Å tillader det. En dispensation skal være skriftlig.

### **2.13 Indvinding af overfladevand til grusvask mv.**

Den maksimale tilladte indvinding er 375.000 m<sup>3</sup>/år med maksimalt 150 m<sup>3</sup>/time.

Indvindingens formål er vand til grusvask, støvbekæmpelse mv. i forbindelse med råstofindvinding.

Tilladelsen gives til indtag fra kommende råstofgravesø. Indvindingsstedet skal vises på graveplanen.

Skyllevandet skal efter endt brug ledes tilbage til oppumpningsstedet og må kun indeholde stoffer der er naturligt forekommende i de opgravede materialer.

Vandindvindingen skal kontrolleres ved driftstimetæller for pumpen. Den oppumpede vandmængde pr. driftstime skal bestemmes ved en prøvepumpning ved normalt driftstryk på anlægget efter nærmere anvisning fra Faaborg-Midtfyn Kommune.

Faaborg-Midtfyn Kommune kan til enhver tid foretage ændring i denne bestemmelse.

Årets pejleresultater og vandindvinding skal fremsendes til tilsynsmyndigheden (Faaborg-Midtfyn Kommune) inden førstkommande 1. februar.

### **2.14 Vilkår vedr. afledning af vand fra grusvask mv.**

Der må hverken før, under eller efter vaskeprocessen tilsættes stoffer til skyllevandet.

Skyllevand fra grusvaskeprocessen skal recirkuleres via et bundfældningsbassin.

Bundfældningsbassinet skal placeres således, at der ikke opstår gener for naboer.

### **2.15 Efterbehandling**

Gravningen skal udføres som vist i grave- og efterbehandlingsplanen. Efterbehandlingen skal følge reetableringsplan af 17. august 2011 som fremgår af bilag til denne afgørelse. Kommunen skal underrettes inden efterbehandlingen sættes i gang.

Efterbehandlingen skal være afsluttet senest 1 år efter indvindingens ophør.

Behandlingsanlæggene og dertil knyttede installationer, herunder eventuelle støbte fundamenter eller lignende, samt gravemaskiner, redskaber, bygninger og skure skal være fjernet senest 3 måneder efter indvindingens ophør.

Såfremt en ejer eller bruger ikke inden for en af kommunen fastsat frist opfylder vilkår for efterbehandling, kan tilsynsmyndigheden umiddelbart foretage det nødvendige på ejers eller brugers bekostning.

De nærmere vilkår for efterbehandlingen fremgår af tilladelsens kapitel 3.

### **3. Vilkår for efterbehandling**

3.1 Formålet med denne deklaration om efterbehandling og den godkendte grave- og efterbehandlingsplan er at sikre, at graveområdet efterbehandles til landbrugsformål og delvist til natur- og fritidsformål med sammenhæng til det omkringliggende landskab.

3.2 Indvinding og efterbehandling må kun foretages på det ca. 23,6 ha store areal, der er vist på kortskitsen på forsiden.

Mindre væsentlige afvigelser fra de fremsendte indvindings- og efterbehandlingsplaner kan ske efter skriftlig aftale med råstofmyndigheden.

Mere væsentlige ændringer forudsætter en ny tilladelse fra Faaborg-Midtfyn Kommune.

3.3 Arealet skal senest 3 måneder efter indvindingens afslutning ryddes for alle bygninger og installationer og renses for affald og andet der skæmmer naturen.

3.4 Der skal ske en løbende efterbehandling af de arealer hvor indvinding har fundet sted. Der skal efterbehandles til landbrugsformål og delvist til natur- og fritidsformål som anvist i efterbehandlingsplan dateret 17. august 2011 efter følgende retningslinjer:

#### **Jord**

Der må ikke tilføres nogen former for jord til arealet udefra.

#### **Skråninger**

Skråninger til private veje, ejendomsskel og hegn kan efterbehandles med varierende hældning og tilpasses det omkringliggende landskab bedst muligt. Dog med maksimal hældning på 1:1,5.

Skråninger til offentlige veje må ikke efterlades med en hældning stejlere end 1:2 i den faste jord.

#### **Støjvolde.**

Støjvolde der er etableret som afskærmning af hensyn til de omkringboende skal fjernes i forbindelse med retableringen af arealet.

#### **Søer**

Ved efterbehandling af del af området til søer skal det af sikkerhedsmæssige årsager sikres, at kanterne er stabile og at der ikke sker udskridning af brinker i søerne.

I søens sydlige kant mod Bramstrup må der etableres en stejl skråning og søbred, således det er muligt for både at lægge til langs kanten.

For søerne gælder at:

- der må ikke pålægges muld på søbredder og i søer.

#### **Natur**

De arealer, der efterbehandles til naturformål kan anlægges med varierende og forholdsvis stejle skråningsflader, dog maksimalt med en hældning 1:1,5. Der kan visse steder efterlades lodrette, rå skræntpartier (geologiske profiler) efter aftale med Faaborg - Midtyn Kommune. På arealer der efterbehandles til natur må der ikke anvendes gødning og pesticider.

Som udgangspunkt skal beplantning af område følge efterbehandlingsplanen dateret til 17. august 2011. Ændringer i beplantning kan i forbindelse med efterbehandlingen aftales med Faaborg - Midtyn Kommune.

3.5 Efterbehandlingen skal være afsluttet senest 1 år efter indvindingens ophør.

## **4. Generelle bestemmelser:**

Der gøres opmærksom på følgende bestemmelser, der er fastsat i råstofloven eller i bekendtgørelser til denne. Bestemmelserne kan ikke påklages.

### **Generelt**

Vilkårene for tilladelsen er bindende både for ejer og bruger af ejendommen.

### **Tinglysning af deklaration om efterbehandling**

Når afgørelsen er endelig sørger Faaborg-Midtyn Kommune for, at dokument med vilkår fremsendes til ansøger som forestår tinglysning af en deklaration med vilkårene for efterbehandling. Tinglysningen aflyses når tilladelsen er udløbet og efterbehandlingen er godkendt af kommunen. Omkostningen ved tinglysning bekostes af ansøgeren og udgør pt. 1.400 kr.

Udnyttelse af muld og overjord samt ler kræver særskilt tilladelse efter råstofloven. Jf. råstoflovens § 9 stk. 2. kan der inden for det område, som tilladelsen omfatter, indvindes andre råstoffer eller større mængder end angivet i tilladelsen, såfremt der sker anmeldelse til kommunen inden 4 uger efter, at den pågældende indvinding er påbegyndt. Kommunen kan, inden 4 uger efter at anmeldelsen er modtaget, forbyde videre indvinding, der strider mod den meddelte tilladelse eller stille særlige vilkår for indvindingen.

Hvis tilladelsen inddrages, indtræder efterbehandlingsforpligtelserne omgående.

### **Tilsyn**

Kommunen fører tilsyn med indvindingen og besigtiger arealet for at påse, at tilladelsen og vilkårene overholdes. Kommunen har uden retskendelse adgang til at føre tilsynet.

Tilladelsens indehaver har pligt til at rette sig efter anvisninger, der meddeles med hensyn til udførelsen af ovennævnte arbejder af den tilsynsførende.

Anvisninger fra tilsynsførende kan ikke påklages til anden myndighed.

### **Indberetning af indvundne mængder**

Brugeren er forpligtet til på et årligt tilsendt skema at indberette til Faaborg-Midtfyn Kommune, Nørregade 4, 5600 Faaborg om indvindingsvirksomheden. Faaborg-Midtfyn Kommune videresender skemaet til Danmarks Statistik.

Resultater af råstofboringer og prøveboringer i jorden skal indberettes til Danmarks og Grønlands Geologiske Undersøgelser inden 3 måneder efter udførelsen.

### **Affald**

Virksomhedens affald (herunder olieaffald) skal opbevares og bortskaffes i overensstemmelse med bestemmelserne i Miljø- og Energiministeriets bekendtgørelse nr. 1415 af 12. december 2011 og Faaborg-Midtfyn Kommunes til ethvert tidspunkt gældende Regulativ for Erhvervsaffald samt Regulativ for farligt affald.

### **Modtagelse af jord eller andre materialer**

Jordforureningslovens § 52 indeholder forbud mod tilførsel af jord til råstofgrave. Faaborg-Midtfyn Kommune vil ikke anbefale dispensation fra denne bestemmelse.

### **Underretning**

Hvis en ny bruger overtager indvindingen, eller ejendommen skifter ejer skal Faaborg-Midtfyn Kommune oplyses om den nye brugers og ejers navn og adresse.

Faaborg-Midtfyn Kommune skal straks underrettes, hvis virksomheden der står for indvindingen skulle gå konkurs, træde i betalingsstandsning mv. Såvel ejendommens ejer som den der driver virksomheden er forpligtiget hertil.

### **Råstofafgift**

Brugeren er forpligtet til at betale råstofafgift af de indvundne materialer, jf.. Lov om afgift af affald og råstoffer<sup>8</sup>. Den der har fået tilladelsen til råstofindvinding skal derfor tilmelde sig til registrering hos SKAT.

### **Forældelse og passivitet**

Tilladelsen bortfalder, hvis den ikke udnyttes inden 3 år efter at den er givet, eller hvis den ikke har været udnyttet i 3 på hinanden følgende år.

### **Tilbagekaldelse af tilladelser**

Tilladelsen til råstofgravning kan tilbagekaldes af kommunalbestyrelsen ved grov eller gentagende overtrædelse af vilkår eller af lovgivningen i øvrigt. Det følger af råstoflovens § 11, stk. 1.

---

<sup>8</sup> Lovbekendtgørelse nr. 311 af 1. april 2011 afgift af affald og råstoffer (affalds- og råstofafgiftsloven).

## 5. Baggrund og begrundelse for tilladelsen

### 5.1 Ansøgningens indhold

- Ansøgningskema af 7. oktober 2011.
- Det ansøgte graveareal ligger på matrikel nr. 1a, Bramstrup Hgd. Nr. Lyndelse, Faaborg-Midtfyn Kommune og udgør 23,6 ha. Det ligger inden for udlagt graveområde for sand, grus og sten som beskrevet i Tillæg nr. 5 til Råstofplan 2008 for Region Syddanmark - Råstofgraveområde ved Bramstrup Gods i Faaborg-Midtfyn Kommune
- Der forventes årligt produceret 300.000 m<sup>3</sup> sand-, grus- og stenmaterialer, heraf ca. 190.000 m<sup>3</sup> indvundet under grundvandspejlet.
- Der søges om tilladelse til gravning indtil 2020.
- Tingbogsattest
- Vurdering af støjforhold fremsendt 1. juni 2012<sup>9</sup>
- Vurdering af grundvandsforhold fremsendt 15. juni 2012<sup>10</sup>
- Forslag til grave- og efterbehandlingsplan dateret den 17. august 2011

### 5.2 Historik

Region Syddanmark har den 26. september 2011 vedtaget tillæg<sup>11</sup> til Råstofplan 2008. BG Stone har fremsendt ansøgning af 7. oktober 2011 om indvinding af råstoffer på en del af arealet.

Grundlaget for råstofindvindingen er også et ønske om at udvikle området omkring Bramstrup, så det understøtter Bramstrups eksisterende kultur- og videncenter. Råstofindvindingen vil være med til at ændre landskabet fra det altovervejende dominerende landbrugslandskab til et blandet landskab med landskabelige, jordbrugsmæssige samt natur- og fritidsinteresser med udgangspunkt i områdets geologi og kulturhistorie.

### 5.3 Høring af andre myndigheder og naboer

#### Odense Bys Museer

Odense Bys museer har oplyst, at der er registreret fortidsminder inden for det kommende indvindingsområde. De hidtil registrerede fortidsminders afgrænsning kendes ikke, ligesom det må antages, at området rummer langt flere fortidsminder end man hidtil har erkendt – bl.a. som følge af, at hovedgården Bramstrups ekspansion har medført nedlæggelse af en eller flere middelalderlige landsbyer. Deres tomter kan antages (delvist) at ligge indenfor indvindingsområdet.

For at afklare fortidsmindernes udstrækning, bevaringstilstand mv. kan der med fordel foretages en arkæologisk forundersøgelse på arealet forud for råstofindvindingens opstart med henblik på at vurdere udstrækning og bevaringsgrad af evt. jordfaste fortidsminder.

Dertil skal det bemærkes, at voldgrave og mølledæmning omkring hovedgården Bramstrup er et fredet fortidsminde (fredningsnummer 371611). Fortidsmindet er omgivet af en 100 meters beskyttelseszone efter naturbeskyttelseslovens § 18.

<sup>9</sup> BG Stone A/S, Bramstrup, Miljømåling - ekstern støj. 25. maj 2012.

<sup>10</sup> BG Stone AS, Grundvandsforhold ved råstofindvinding på Bramstrup Gods. Juni 2012.

<sup>11</sup> Tillæg nr. 5 til Råstofplan 2008 for Region Syddanmark - Råstofgraveområde ved Bramstrup Gods i Faaborg-Midtfyn Kommune.



## **Energinet.dk**

Energinet.dk har oplyst at gastransmissionsledningen Egtved – Storebælt forløber gennem området ved Bramstrup Gods.

Energinet.dk fastsætter følgende vilkår for råstofindvinding i nærheden af gastransmissionsledninger:

- Der må ikke foretages råstofindvinding nærmere end 20 meter fra gasledningen
- Der må ikke foretages terrænændringer nærmere end 20 meter fra gasledningen uden særskilt tilladelse fra Energinet.dk
- Af sikkerhedsmæssige hensyn skal skråningsanlæg, der vender mod gasledningen være så flade som muligt og må maksimalt udgøre anlæg 1:2 og kun hvis dette er sikkerhedsmæssigt forsvarligt.
- Gasledningen skal være afmærket i marken inden opstart af gravearbejder. Afmærkningen foretages af Energinet.dk
- Energinet.dk skal behandle ansøgninger om råstofindvinding for områder i nærheden af gastransmissionsledninger.

## **Orientering af naboer mv.**

I forbindelse med Faaborg-Midtfyn Kommunes behandling af ansøgningen er naboerne blevet orienteret i efteråret 2011, og der er kommet følgende bemærkninger fra naboer:

1. Foringelse af vandkvalitet og vandmængde i egen vandforsyning
2. Betænkelighed ved den øgede trafik med tung trafik og børn der skal færdes på vejen til- og fra skole.
3. Støj fra lastbiler.
4. Støv og støj
5. Faldende ejendomsvurdering
6. Kulturlandskab

Afdelingernes bemærkninger til ovenstående:

**Ad. 1:** Afstanden fra det areal hvor der skal foretages råstofindvinding og til nærmeste boring tilhørende ikke-almment anlæg er ca. 300 meter. Afstand fra placering af oparbejdningsanlæg mv. til nærmeste boring tilhørende ikke-almment anlæg er ca. 180 meter. Det vurderes at råstofindvindingen såvel over som under grundvandsspejl ikke vil påvirke hverken grundvandskvaliteten eller de kvantitative forhold hos naboerne væsentligt.

**Ad. 2.:** Fra råstofgraven vil der være direkte udkørsel fra råstofgraven til Bramstrupvej. Der vil således ikke blive kørt ud på Dahlsvej som beskrevet i bemærkningerne fra naboer.

**Ad. 3.:** En årsproduktion på 300.000 m<sup>3</sup> vil medføre 16.000 kørsler for lastbiler (30 tons), eller flere kørsler med mindre lastbiler. Det bliver til en daglig trafik med ca. 80 kørsler på hverdage mandag til fredag. En forøgelse med 80 kørsler pr dag set i forhold til den eksisterende trafik som i 2011 er målt til en årsdøgnstrafik på 5.982 på Bramstrupvej, må betragtes som en acceptabel forøgelse af trafikken og vil ikke give nogen væsentlig ændring i den samlede trafikbelastning.

**Ad 4.:** Det kan ikke undgås at der forekommer støv ved indvinding af råstoffer. Der er således fastsat vilkår om at adgangsvej til indvindingsområdet samt råstofdepoter skal vandes i tørre perioder således at støvgener minimeres. Desuden fastsættes vilkår om asfaltering af adgangsvejen. Såfremt der forekommer uacceptable gener mht. støv vil der blive fastsat supplerende vilkår mht. dæmpning af støvdannelsen.

Råstofindvinding vil desuden give anledning til støj fra bl.a. kørsel med maskiner samt fra oparbejdningsanlæg. Der er derfor fastsat vilkår om maksimal påvirkning af støj. For at sikre at støjvilkår kan overholdes er der udarbejdet en dokumentation af støjforholdene af 25. maj 2012.

**Ad. 5.:** Arealerne hvor der skal foretages råstofindvinding anvendes i dag til intensiv landbrugsdrift. Efter endt råstofindvinding efterbehandles arealerne til natur-, jordbrugs og rekreative formål. Det kan dog ikke undgås at give gener for de omkringboende i indvindingsperioden, men efter endt gravning

skal støjvolde fjernes således at der bliver udsyn for de omkringboende til arealerne. I råstoflovens § 3 er det angivet hvilke hensyn der må lægges vægt på ved administration af loven. Listen i § 3 opfattes som fuldt dækkende. Faldende ejendomsværditab er ikke omfattet af de hensyn der må lægges til grund for kommunens vurdering.

**Ad. 6.:** Råstofindvindingen vil påvirke landskabet og oplevelsen af landskabet. Landskabet omkring Bramstrup Gods er beskrevet som en del af Hjællese Moræneflade med intensiv landbrugsdrift. Efter endt indvinding efterbehandles arealerne til natur-, jordbrugs og rekreative arealer med større søflader. Imens råstofindvindingen foregår, vil udsynet over landskabet blive forstyrret bl.a. på grund af etablering af støjvolde. Disse vil blive fjernet efter endt indvinding. Indvinding og efterbehandling vil således foregå efter en godkendt grave- og efterbehandlingsplan der er med til at minimere de landskabelige gener. Der er desuden fastsat vilkår om sikkerhedsstillelse, således at der i indvindingsperioden er økonomisk sikkerhed for at arealet kan reetableres.

## 5.4 Faaborg-Midtfyns Kommunes bemærkninger

### Generelt

Der er søgt om tilladelse til 2020. Tilladelser til indvinding af sand, grus og sten gives normalt for en 10-årig periode. I det konkrete tilfælde er der ingen begrundelser for at give tilladelse for en kortere periode end 10 år.

### Grundvand og vandforsyning

Graveområdet ligger i et område med særlige drikkevandsinteresser og inden for indvindingsopland til almene vandforsyninger. Den nærmeste indvindingsboring til almen vandforsyning - Lindved Kildeplads - VandCenterSyd – er placeret ca. 600 meter mod nordøst. Der er tilladelse til at indvinde 2,1 mio. m<sup>3</sup> årligt fra Lindved Kildeplads, hvilket svarer til ca. 20 % af VandCenterSyd's samlede produktion. Der er således tale om en meget væsentlig kildeplads for selskabet.

Nærmeste boring til ikke-almant anlæg ligger ca. 300 meter fra graveområdet. Afstand fra oparbejdningsanlæg mv. til nærmeste boring til ikke-almant anlæg er ca. 180 meter.

BG Stone AS har fået KANmiljø til at udarbejde en rapport<sup>12</sup> hvor grundvandsforholdene ved råstofindvinding under grundvandsspejl på Bramstrup Gods beskrives.

En årlig indvinding af 190.000 m<sup>3</sup> råstoffer under grundvandsspejlet vil medføre, at en vandmængde på 142.500 m<sup>3</sup> vil blive tilbageholdt i gravesøen. Dette påvirker vandbalancen i området svarende til en vandindvinding på 4,5 liter pr sekund ( $190.000/365 \text{ dage}/24 \text{ timer}/3600 \text{ sekunder} * 1000 * 0,75 - 0,75$  er baseret på en porøsitet på 0,25 og de 1000 er for at få tallet fra m<sup>3</sup> til liter).

Det er rimeligt at regne med en gennemsnitsbetragtning over året, hvis der er tilstrækkelig 'træghed' i systemet, herunder relativt dårlig hydraulisk kontakt mellem gravesøen og Lindved Å og en relativt jævn fordeling af råstofindvindingen over året. KANmiljø vurderer, at der er relativt dårlig hydraulisk kontakt mellem graveområdet og Lindved Å. Faaborg-Midtfyn Kommune har ikke oplysninger, der modsiger dette, men finder, at de hydrauliske parametre i området skal beskrives bedre.

Ud over påvirkningen af vandbalancen som følge af råstofindvindingen vil der være et vandforbrug på effektivt 75-80 m<sup>3</sup> pr. dag til vask af råstoffer og bekæmpelse af støvgener. Der indvindes 1500 m<sup>3</sup> pr. dag fra gravesøen, men det meste af vandet genbruges. Ca. 5 % (75 m<sup>3</sup>) af indvindingen fordamper og ledes ikke tilbage til gravesøen.

<sup>12</sup> BG Stone AS, Grundvandsforhold ved råstofindvinding på Bramstrup Gods. Juni 2012.

Påvirkningen af vandbalancen på 4,5 liter pr. sekund vil påvirke vandføringen i Lindved Å og Volderslevrenden. Sidstnævnte ligger tættest på graveområdet, har lavest vandføring og vil blive påvirket mest. Volderslevrenden er allerede nu delvist tør om sommeren.

Lindved Å er påvirket af blandt andet vandindvindingen på Lindved Kildeplads og skal sikres mod yderligere påvirkning i de perioder, hvor vandføringen er lavest. Målinger viser, at vandføringen er lavest i månederne juni, juli, august og september. Regulativet for Lindved Å fra 1992 er blandt andet baseret på målinger i slutningen af 1980'erne. Vandføringen i åen ved Lindved Hovedgård var i størrelsesordenen 35 liter pr. sekund. Faaborg-Midtfyn Kommune vurderer på denne baggrund, at vandføringen i åen med god margin er tilfredsstillende i disse måneder, hvis der som minimum er en vandføring på 50 liter pr. sekund ved Lindved Hovedgård.

BG Stone AS kan kompensere for de 4,5 liter pr. sekund ved at tilføre vand til åen. Hvis der kompenseres med 4,5 liter pr. sekund i juni, juli, august og september, vil indvindingen af råstoffer i praksis ikke påvirke Lindved Å i de perioder, hvor vandføringen er lavest. Den samlede påvirkning af vandbalancen inklusiv påvirkningen fra udpumpningen af vand til Lindved Å i de fire måneder vil dermed komme til udtryk som lavere vandføring i Lindved Å i mere våde perioder fra oktober til og med maj, hvor vandføringen i åen er højere. Påvirkningen vil dermed have en forholdsvis lille betydning for vandføringen i åen.

Indvindingen af råstoffer og vandforbruget til vask af råstoffer vil umiddelbart komme til udtryk gennem en sænkning af vandspejlet i gravesøen. Ud fra de tilgængelige data om de hydrauliske forhold i området vurderer KANmiljø, at vandstanden i gravesøen sænkes op til 0,34 meter ved indvinding af 200.000 m<sup>3</sup> årligt. Denne tilladelse drejer sig om indvinding af 190.000 m<sup>3</sup> årligt. KANmiljø vurderer desuden, at vandspejlet vil reetablere sig om natten.

Vandspejlet i gravesøen og de hydrauliske parameter for vandsystemet i området kendes ikke præcist på nuværende tidspunkt. Vandstanden har været pejlet i en nu sløjfet boring ved Skovstien. Der har endvidere været nogle korte boringer syd for Bramstrup omkring Lumbyholm. Vandværksboringerne på Lindved Kildeplads er så dybe, at data derfra ikke kan bruges til at beskrive hydraulikken i den aktuelle gravedybde. Samlet set er der kun få og spredte data og det er i øjeblikket ikke muligt at beskrive det hydrauliske system tilstrækkeligt.

For at have mulighed for at tage stilling til de nærmere betingelser for indvindingen af råstofferne under grundvandsspejlet, skal de hydrauliske parametre beskrives bedre. Derfor skal der laves en overvågning af vandstanden i det terrænnære grundvand og af vandføringen i Lindved Å.

Formålet med supplerende overvågning er blandt andet at kommunen skal kunne reagere, hvis råstofindvindingen påvirker vandløbet u hensigtsmæssigt. Overvågningen vil også give et bedre grundlag for en fornyet indvindingstilladelse i de tilstødende arealer.

Den nærmere udformning af overvågningen skal beskrives og aftales med Faaborg-Midtfyn Kommune. Den tekniske del af overvågningen skal være etableret snarest muligt, så udviklingen kan følges fra og med vinteren 2012/2013.

Møllesøen og området opstrøms Bramstrup kan i et vist omfang fungere som vandreservoir. Overskydende vand fra dette reservoir kan eventuelt anvendes til at kompensere for den påvirkning indvindingen af råstoffer medfører på Lindved Å. Denne anvendelse af møllesøen skal ske inden for rammerne i fredningen omkring af Bramstrup.

I forbindelse med etablering af råstofgraven vil en ældre spildevandsledning som i dag ikke er i drift blive afskåret. Ledningen fungerer som dræn fra Dømmestrupoplandet. Drænet løber langs Mølle-damsgyden og ved Bramstrup Avlsgård løber drænet mod nord ind i graveområdet langs nordgående hegn til tidligere mergelgrav i vildtremise ca. 75 meter syd fra Volderslev-Lindved afløbet. Her drejer drænet mod nordøst langs Volderslev-Lindved afløbet. Såfremt det er nødvendigt af hensyn til vandføringen i Volderslev-Lindved afløbet, er det muligt at lede vand fra drænet til vandløbet. Dette kan ske via en ledning fra drænet ved vildtremisen eller ved gennemføringen under landevejen Odense-Faaborg. I forbindelse med forundersøgelser på gravearealet er det vurderet, at der løber mere end 1 liter pr. sekund.

Det vurderes samlet, at tilladelsen til råstofindvindingen ikke vil hindre, at målsætningen for Lindved Å kan opfyldes.

I forbindelse med råstofindvindingen vil der være risiko for spild af olie, drivmiddel mv. Der vil desuden være risiko for lækage fra tanke. Tanke, anlæg til oparbejdning af råstoffer er dog placeret uden for råstofgraven. Såfremt der sker en påvirkning vil der være tale om mindre mængder olie mv. og aktiviteten kan sammenlignes med den aktivitet der sker ved bygge- og anlægsarbejder samt ved landbrugets anvendelse af tunge maskiner. For gravning under grundvandsspejlet kan aktiviteten sammenlignes med den aktivitet der sker ved oprensning af vandhuller, grøfter mv.

I tilladelsen fastsættes således vilkår som sikrer at håndtering af olie, drivmidler mv. samt servicering af maskiner sker udenfor graven.

### **Støj**

Til dokumentation af råstofindvindingens påvirkning mht. støj er der udarbejdet en dokumentation af støjforholdene af 25. maj 2012<sup>13</sup>. Beregningerne forudsætter etablering af nærmere specificerede støjafskærmende jordvolde såvel syd som nord for graveområdet. Under den indledende etablering af disse jordvolde må der forventes kortere perioder, hvor støjen kan overstige de anførte værdier.

Alle boliger omkring graveområdet er fritliggende boliger i landzone eller boliger i områder udlagt til blandet bolig- og erhvervsbebyggelse. For begge kategorier anvendes normalt Miljøstyrelsens vejledende støjgrænser dag, aften og nat på henholdsvis 55, 45 og 40 dB(A).

På grundlag af den foretagne undersøgelse kan det konkluderes, at Miljøstyrelsens vejledende grænseværdier for støjbelastning ved naboerne kan forventes overholdt, såfremt den forudsatte støjafskærmning etableres.

### **Landskab**

Det ansøgte område ved Bramstrup Gods omfatter fortrinsvis jævnt kuperede landbrugsarealer der dyrkes intensivt med etårige afgrøder. Landskabet omkring Bramstrup Gods er beskrevet som en del af Hjaltese Moræneflade, område nr. 50 i Fyns Amts landskabskarakterbeskrivelse fra 2006, hvorfra nedenstående er citeret. "Dannelsesmæssigt er området en del af et større sammenhængende morænelandskab fra sidste istid. Moræneler er dominerende i området. Sydøst for området findes områder med ferskvanddannelse i tilknytning til Lindved Å. Lindved Å løber langs den sydøstlige grænse af området og fortsætter mod nordøst til Lindved, hvor den drejer mod nordvest og munder ud i Odense Ådal nær Åsum. Områderne lokalt omkring Bramstrupgård fremstår som små kulturhistoriske enklaver, i et ellers bypåvirket landskabsbillede og er således sårbare overfor yderligere bebyggelse og lign"

<sup>13</sup> BG Stone A/S, Bramstrup, Miljømåling - ekstern støj. 25. maj 2012.

Området er i Kommuneplan 2009 ikke udpeget som særligt værdifuldt landskab, men et landskab der skal vedligeholdes. Arealerne forudsættes efterbehandlet til et lavere terræn med to store søer. Den nuværende landskabskarakter kan derfor ikke opretholdes, men ansøger har påvist at landskabet vil blive tilført nye kvaliteter gennem visualiseringer af det fremtidige landskab i sammenhæng med godsets bygninger. Der er således ikke væsentlige interessekonflikter i forhold til landskabsinteresserne.

### **Natur**

Arealet anvendes i dag til intensivt landbrug og der er således få naturinteresser i området. Efterbehandling af de nuværende landbrugsarealer til søer og ekstensivt landbrug betyder, at naturområderne omkring Lindved Å bliver væsentlig større, hvilket vil kunne medføre forbedrede levevilkår for planter og dyr i forhold til den nuværende arealanvendelse.

### **VVM – Vurdering af Virkning på Miljøet**

Indvinding af råstoffer hører under planlovens regler om VVM. Kommunen har derfor udført en såkaldt VVM-screening. Det følger af VVM-bekendtgørelsens § 3, stk. 2 og bilag 2, pkt. 2a (Råstofindvinding fra åbne brud samt tørvegravning). Screeningen skal indeholde nødvendig viden til at afgøre, hvorvidt anlægget og gravningen er VVM-pligtigt, jf. bekendtgørelsens bilag 3.

Det vurderes ud fra screeningen at gravningen ikke får væsentlig indvirkning på miljøet, og at der derfor ikke skal foretages en VVM-vurdering. Screeningskema er udarbejdet som bilag til afgørelsen.

## **6. Offentliggørelse og klagevejledning**

### **Offentliggørelse**

Tilladelsen til råstofindvinding vil blive offentliggjort den 16. juli 2012 ved annoncering på kommunens hjemmeside.

### **Klagevejledning – gælder for alle lovområder i afgørelsen**

En eventuel klage over afgørelsen skal være skriftlig og indsendes til:

*Faaborg-Midtfyn Kommune, Nørregade 4, 5600 Faaborg.*

Eller på e-mail til: [fmk@faaborgmidtfyn.dk](mailto:fmk@faaborgmidtfyn.dk)

Det er dog ikke alle de involverede love der foreskriver annoncering, og visse dele af afgørelsen skal derfor ikke annonceres. For disse dele regnes klagefristen fra den dato afgørelsen er meddelt. Se nedenfor.

Klagefristen er fire uger og regnes fra offentliggørelsen. Hvis klagefristen udløber en lørdag eller en helligdag, forlænges fristen til den følgende hverdag. Indgives en klage på klagefristens sidste dag, skal den være modtaget hos kommunen ved kontortids ophør.

**En klage over denne råstoftilladelse skal være indgivet senest den 13 august 2012 kl. 15.30.**

Faaborg-Midtfyn Kommune sender eventuelle klager til klagemyndigheden med kopi af sagens akter og med de bemærkninger klagerne måtte give anledning til. Hvis der kommer klager, giver kommunen besked til ansøger.

Det er en betingelse for Natur- og Miljøklagenævnets behandling af din klage, at du indbetaler et gebyr på 500 kr. – Nye regler pr. 1. august – se vedlagte klagevejledning.

Tilladelsen må ikke udnyttes, før klagefristen er udløbet. Hvis der kommer klage, må tilladelsen ikke udnyttes før klagemyndigheden har truffet afgørelse i klagesagen eller har afgjort, at tilladelsen kan udnyttes på trods af klagen. Det fremgår af råstoflovens § 16, stk. 3 og 4.

### **Klagevejledning for de enkelte lovområder**

Afgørelsen indeholder tilladelser, afgørelser mv. fra flere love. Klagemyndigheden afhænger af, hvilken love afgørelsen er truffet efter.

### **Klagevejledning efter råstofloven**

Tilladelser og vilkår efter råstofloven kan påklages til Natur- og Miljøklagenævnet. Det følger af råstoflovens § 13, stk. 1. Følgende har adgang til at klage:

- adressaten for afgørelsen,
- offentlige myndigheder,
- enhver med væsentlig, individuel interesse i afgørelsen,
- lokale foreninger og organisationer, der har en væsentlig interesse i afgørelsen,
- landsdækkende foreninger og organisationer med beskyttelse af natur og miljø som hovedformål, samt
- landsdækkende foreninger og organisationer, der varetager væsentlige rekreative interesser, der berøres af afgørelsen.

En rettidig indgivet klage har opsættende virkning for afgørelsen medmindre klagemyndigheden bestemmer andet.

### **Klagevejledning efter Planloven**

Faaborg-Midtfyn Kommunes vurdering af, at råstofindvindingen ikke er omfattet af Planlovens regler om VVM-pligt, kan påklages til Natur- og Miljøklagenævnet efter lovens kapitel 14 **for så vidt angår retslige spørgsmål**.

Klageberettigede er

- enhver med retlig interesse i sagens udfald
- landsdækkende foreninger og organisationer, der som hovedformål har beskyttelse af natur og miljø eller som varetager væsentlige brugerinteresser inden for arealanvendelsen.

Klage efter Planloven (om VVM-spørgsmålet) skal sendes direkte til Natur- og Miljøklagenævnet.

Rettidig klage har opsættende virkning for tilladelsen, med mindre Natur- og Miljøklagenævnet bestemmer andet.

### **Klagevejledning efter Vandforsyningsloven**

Faaborg-Midtfyn Kommunes afgørelser efter Vandforsyningsloven kan påklages til Natur- og Miljøklagenævnet efter lovens § 75.

Klagefristen er 4 uger regnet fra annonceringsdatoen som er angivet under pkt. 6.

Rettidig klage har opsættende virkning for tilladelsen, med mindre Natur- og Miljøklagenævnet bestemmer andet.

### **Klagevejledning efter Miljøbeskyttelsesloven**

Faaborg-Midtfyn Kommunes afgørelse efter Miljøbeskyttelsesloven kan påklages til Natur- og Miljøklagenævnet efter lovens § 91.

Klagefristen er 4 uger, regnet fra annonceringsdatoen som er angivet under pkt. 6.

Klagemyndigheden kan bestemme at en rettidig klage har opsættende virkning.

### **Søgsmål**

Hvis du vil indbringe afgørelsen for domstolene, skal dette ske inden 6 måneder fra tidspunktet for offentliggørelse eller meddelelse. Det fremgår af Råstoflovens § 43 stk. 1, Miljøbeskyttelseslovens § 101 og Planlovens § 62 vedrørende søgsmål.

Med venlig hilsen



Svend Petersen  
Afdelingsleder



Hanne Hansen  
Planlægningsmedarbejder

Bilag:

- Kort 1:4.000
- Kort 1:25.000
- Grave- og retableringsplan dateret 17. august 2011
- Uddrag fra Planlovens Kapitel 14

## 7 Orientering om råstoffilladelsen med kortbilag er sendt til:

- Region Syddanmark. ([kontakt@regionsyddanmark.dk](mailto:kontakt@regionsyddanmark.dk))
  - Vejdirektoratet ([vd@vd.dk](mailto:vd@vd.dk))
  - Odense Bys Museer ([museum@odense.dk](mailto:museum@odense.dk))
  - Naturama Svendborg, [post@naturama.dk](mailto:post@naturama.dk)
  - Ejendomsvurderingen ([ejendomsvurdering.Odense@skat.dk](mailto:ejendomsvurdering.Odense@skat.dk))
  - Skat ([skat@skat.dk](mailto:skat@skat.dk))
  - Arbejdstilsynet ([at@at.dk](mailto:at@at.dk))
  - Miljøstyrelsen ([mst@mst.dk](mailto:mst@mst.dk))
  - Naturstyrelsen ([nst@nst.dk](mailto:nst@nst.dk))
  - Kulturarvsstyrelsen ([postfor@kulturarv.dk](mailto:postfor@kulturarv.dk))
  - Jordbrugskommissionen ([jordbrugsyd@statsforvaltningen.dk](mailto:jordbrugsyd@statsforvaltningen.dk))
  - Sundhedsstyrelsen ([sst@sst.dk](mailto:sst@sst.dk))
  - Energinet.dk ([info@energinet.dk](mailto:info@energinet.dk))
  - Energi Fyn ([energifyn@energifyn.dk](mailto:energifyn@energifyn.dk))
  - Vandcenter Syd([info@vandcenter.dk](mailto:info@vandcenter.dk))
- 
- Friluftsrådet ([sydfyn@friluftsradet.dk](mailto:sydfyn@friluftsradet.dk))
  - Danmarks Naturfredningsforening ([DN@dn.dk](mailto:DN@dn.dk))
  - Dansk Botanisk Forening ([fugleroeveren@sol.dk](mailto:fugleroeveren@sol.dk))
  - Dansk Ornitologisk Forening ([natur@dof.dk](mailto:natur@dof.dk))
  - Danmarks Sportsfiskerforbund ([post@sportsfiskerforbundet.dk](mailto:post@sportsfiskerforbundet.dk))
- 
- Carsten Ingemann Egelund, Skovstien 7, Bramstrup, 5792 Årslev
  - Tove Marie Koch, Skovstien 5, Bramstrup, 5792 Årslev
  - Grethe Haupt, Skovstien 9, Bramstrup, 5792 Årslev
  - Kirsten Busch Dorvil, Skovstien 1, Bramstrup, 5792 Årslev
  - Nina Charlotte Lomholt Sørensen, Skovstien 2, Bramstrup, 5792 Årslev
  - Minh Phuong Bui-Meister, Skovstien 3, Bramstrup, 5792 Årslev
  - Jeromdesella & Jayarubini Shakespeare, Volderslevvej 160, Odense S, 5260
  - Stine Boline Højrup & Jeppe Julius Strandberg, Volderslev Bygade 1, Volderslev, 5260 Odense S
  - Anders Hesel Rasmussen, Volderslev Bygade 1A, Volderslev, 5260 Odense S
  - Lis Petersen & Steen Andersen, Dahlsvej 151, Volderslev, 5260 Odense S
  - Ulla Johs & Keld Andersen, Dahlsvej 153, Volderslev, 5260 Odense S
  - Kenneth Jørgensen, Dahlsvej 155, Volderslev, 5260 Odense S
  - Kasper Thorup Larsen, Dahlsvej 157, Volderslev, 5260 Odense S
  - Henning Vedel Hansen, Dahlsvej 157, Volderslev, 5260 Odense S





**FAABORG-MIDTFYN  
KOMMUNE**

BG Stone,  
Tingvej 11,1  
8800 Viborg

Niels Langkilde,  
Bramstrup 1  
Bramstrup.  
5792 Årslev.

**Plan og kultur**

Nørregade 4, 5600 Faaborg

Tlf. 72 530 530  
Fax 72 530 531  
fmk@faaborgmidtfyn.dk  
www.faaborgmidtfyn.dk

**Tillæg til råstoftilladelse dateret 16.juli 2012 til råstofindvinding ved  
Bramstrup**

I henhold til råstoflovens § 10 fastsættes hermed supplerende vilkår i *Tilladelse til erhvervsmæssig råstofindvinding af sand, sten og grus inden for udlagt graveområde* - på del af matr. Nr. 1a Bramstrup Hgd., Nr. Lyndelse – Tilladelser er dateret 16. juli 2012.

Tilladelsens pkt. 3.4, efter afsnittet "Natur" indsættes følgende afsnit:

**"Arealer til landbrugsformål.**

På arealer, der reetableres til landbrugsformål må der ikke anvendes pesticider".

Vilkåret er stillet i henhold til råstoflovens §7 stk. 1.

Vilkåret er stillet af hensyn beskyttelse af grundvandet.

**Klagevejledning efter råstofloven.**

Faaborg - Midtfyn Kommunes afgørelse efter råstofloven kan påklages til Natur- og Miljøklagenævnet i h.t. råstoflovens §13, stk. 1.

Følgende har adgang til klage:

- adressaten for afgørelsen
- offentlige myndigheder
- enhver med væsentlig, individuel interesse i afgørelsen
- lokale foreninger og organisationer med beskyttelse af natur og miljø som hovedformål, samt
- landsdækkende foreninger og organisationer, der varetager væsentlige rekreative interesser, der berøres af afgørelsen.

Klage skal indgives skriftligt til Faaborg - Midtfyn Kommune som videresender klagen til Natur- og Miljøklagenævnet.

15-08-2012

Sagsid. 01.09.00-G01-5-10

Kontakt

Planlægningsmedarbejder  
Hanne Hansen  
Dir. tlf. 72532008  
mail:  
haoni@faaborgmidtfyn.dk



**FAABORG-MIDTFYN  
KOMMUNE**

Klagefristen er 4 uger regnet fra det tidspunkt hvor afgørelser er meddelt. En rettidig klage har opsættende virkning for tilladelsen, med mindre Natur- og Miljøklagenævnet bestemmer andet.

Med venlig hilsen

Svend Petersen  
Afdelingsleder

Hanne Hansen  
Planlægningsmedarbejder

Kopi er sendt til:

Region Syddanmark [kontakt@regionsyddanmark.dk](mailto:kontakt@regionsyddanmark.dk)

og Vandcenter Syd [info@vandcenter.dk](mailto:info@vandcenter.dk)

14. August 2012



Faaborg-Midtfyn Kommune  
Natur og Landskab  
Nørregade 4  
5600 Faaborg

Att: Hanne Hansen

Bramstrup  
Bramstrup 1  
5792 Årslev

70 27 55 71

nl@bramstrup.dk  
www.bramstrup.dk

Kære Hanne Hansen

### **Tillæg til råstoftilladelse ved Bramstrup.**

Jeg har i dag modtaget Faaborg-Midtfyn Kommunes Tillæg til råstoftilladelse dateret 16. juni 2012 til råstofindvinding ved Bramstrup. Tillægget er en tilføjelse til tilladelsens pkt. 3.4, som omhandler efterbehandlingen af de arealer, hvor indvindingen har fundet sted. Tillæggets tekst lyder:

”

I henhold til råstoflovens § 10 fastsættes hermed supplerende vilkår i *Tilladelse til erhvervmæssig råstofindvinding af sand, sten og grus inden for udlagt graveområde* - på del af matr. Nr. 1a Bramstrup Hgd., Nr. Lyndelse – Tilladelser er dateret 16. juli 2012.

Tilladelsens pkt. 3.4, efter afsnittet ”Natur” indsættes følgende afsnit:

#### **”Arealer til landbrugsformål.**

På arealer, der retableres til landbrugsformål må der ikke anvendes pesticider”.

Vilkåret er stillet i henhold til råstoflovens §7 stk. 1.

Vilkåret er stillet af hensyn beskyttelse af grundvandet.

”

Tillægget er i overensstemmelse med de overvejelser, der har ligget til grund for udviklingen af Bramstrupprojektet, og jeg har derfor ingen bemærkninger til dette.

Med Tillægget følger desuden en klagevejledning efter råstofloven. Jeg har i dag haft lejlighed til at drøfte Tillægget med BG Stone A/S, og jeg skal på den baggrund meddele, at hverken BG Stone A/S eller Bramstrup vil påklage den afgørelse, som kommer til udtryk i Tillægget.

Med venlig hilsen

Niels Langkilde