

**Strøjer Tegl,
Vedstaarup Teglværk A/S
Bogyden 12
5610 Assens
Att. Lene Vissing**

RÅSTOFTILLADELSE

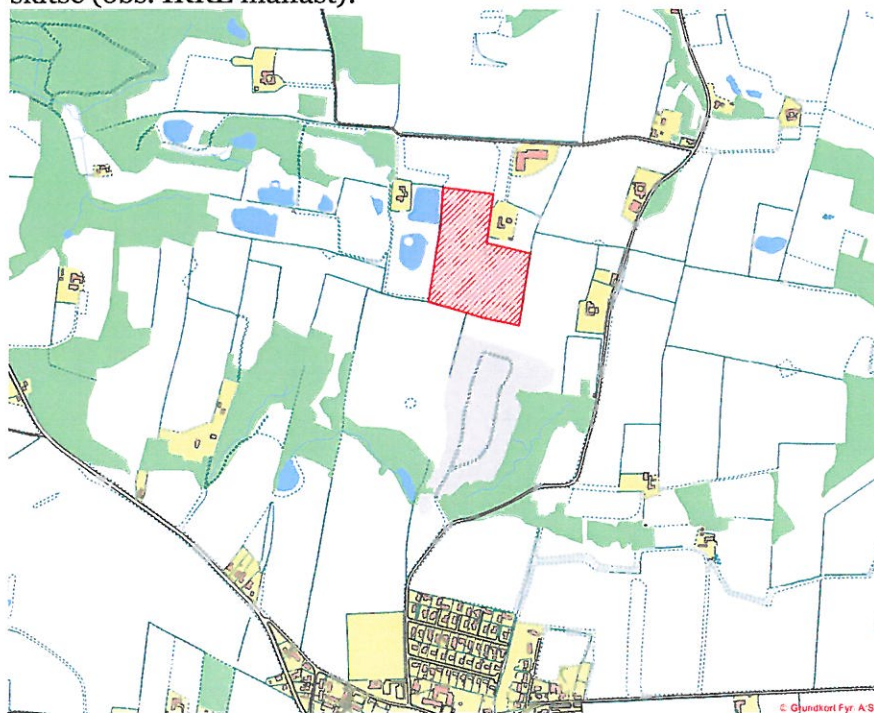
Tilladelse til erhvervsmæssig råstofindvinding af blåler på dele af matr. nr. 80 Magtenbølle By, Vissenbjerg.

Tilladelse gives efter råstoflovens¹ § 7 samt senere ændringer.

**Tilladelsen er annonceret i Lokalavisen Assens
den 16. april 2013**

Klagefristen er 4 uger fra denne dato.

Den meddelte tilladelse gælder det areal, der er markeret på denne skitse (obs. IKKE målfast):



¹ Bekendtgørelse af lov om råstoffer (LBK nr. 950 af 24/09/2009)

16. april 2013
Sags id: 13/6633

Miljø og Natur
Rådhus Allé 5
5610 Assens

Kontaktperson:
Rikke Kirk Andersen
E-mail: rikan@assens.dk
Dir. tlf.: 6474 6859

www.assens.dk

RÅSTOFTILLADELSE.....	1
1 Sagens baggrund	3
2 Praktiske oplysninger og vilkår	4
2.1 GENERELLE BESTEMMELSER OG BEGRÆNSNINGER FASTSAT I LOVGIVNINGEN	4
2.2 GENERELLE VILKÅR	4
2.3 VILKÅR FOR VEJADGANG	5
2.4 VILKÅR FOR GRAVEAFSTANDE TIL SKEL, VEJE, LEDNINGER, BEBOELSER MV.	6
2.5 VILKÅR VEDRØRENDE JORDBRUGSMÆSSIGE HENSYN	6
2.6 VILKÅR VEDRØRENDE GRUNDEVAND.....	7
2.7 VILKÅR FOR STØV OG STØJ.....	7
2.8 VILKÅR FOR EFTERBEHANDLING.....	8
2.9 VILKÅR FOR DIGE-GENNEMBRUD	9
3 Tilladelser, dispensationer, afgørelser.....	10
4 Forudsætninger for at tilladelsen kan tages i brug	12
5 Baggrund og begrundelse for afgørelserne.....	13
5.1 HØRING AF MYNDIGHEDER	13
5.2 ORIENTERING AF NABOER MV.	17
5.3 VURDERING AF VVM-REGLERNE.....	18
6 Klagevejledning.....	19
6.1 KLAGEVEJLEDNING EFTER RÅSTOFLOVEN.....	19
6.2 KLAGEVEJLEDNING EFTER PLANLOVEN.....	20
6.3 KLAGEVEJLEDNING EFTER VEJLOVEN	20
6.4 KLAGEVEJLEDNING EFTER MUSEUMSLOVEN	20
6.5 SØGSMÅL	21

1 Sagens baggrund

Vedstaarup Teglværk A/S har søgt Assens Kommune om tilladelse til indvinding af gulbrændende ler (blåler) på matr. nr. 80 Magtenbølle By, Vissenbjerg. Arealet er på ca. 5,3 ha beliggende mellem Vissenbjerg, Skalbjerger og Magtenbølle.

Det ønskede graveområde ligger udenfor regionalt graveområde, men indenfor interesseområde for ler jf. Region Syddanmarks Råstofplan 2008. I sådanne tilfælde skal Region Syddanmark give samtykke til råstofindvindingen.

Region Syddanmark har 2. april 2013 givet samtykke til det ansøgte.

Gulbrændende ler er kalkholdigt ler, der ved brænding giver gule mursten. I dette område er leret aflejret i dødisser i slutningen af istiden. Lerforekomsten vurderes at være ca. 8 meter dyb, og overlejres af ca. 0,2 meter muld og 1,3 meter overjord.

Indvindingen foretages med bulldozer (1 stk.) og hydraulisk gravemaskine på bæltter (1 stk.). Leret bortkøres løbende og der oplægges ikke depot på matriklen.

Arealet efterbehandles primært til jordbrugsformål, skråninger der efter indvindingen ikke er mulige at opdyrke efterbehandles til naturarealer med levende hegn.

2 Praktiske oplysninger og vilkår

2.1 Generelle bestemmelser og begrænsninger fastsat i lovgivningen

- 2.1.1 Efterbehandling skal udføres i overensstemmelse med vilkårene under punkt 2.8, som tinglyses på ejendommen for ejers regning.
- 2.1.2 Vilkår for tilladelsen er bindende både for ejer og bruger af ejendommen.
- 2.1.3 Brugeren er forpligtet til på et årligt tilsendt skema at indberette til *Assens Kommune, Miljø og Natur, Rådhus Allé 5 5610 Assens* om indvindingsvirksomheden. Assens Kommune sender skemaet videre til Danmarks Statistik.
- 2.1.4 Brugeren er forpligtet til at betale råstofafgift af de indvundne materialer, jf. lov om afgift af affald og råstoffer².

2.2 Generelle vilkår

- 2.2.1 Der må maksimalt indvindes 30.000 m³ gulbrændende ler pr. år på det tilladte areal.
- 2.2.2 Som sikkerhed for opfyldelsen af vilkårene skal der stilles en ikke tidsbegrænset og ubetinget anfordringsgaranti på:

174.000 kr.

Anfordringsgarantien kan stilles i form af depositum, en garanti fra pengeinstitut eller kautionsforsikring, jf. råstoflovens¹ § 10, stk. 1, og skal stilles over for Assens Kommune.

Sikkerhedens størrelse er fastsat under forudsætning af, at kun ca. 0,5 ha afgraves ad gangen, samt at reetableringen foretages umiddelbar efter afgravning af leret.

² Bekendtgørelse af lov om afgift af affald og råstoffer (LBK nr. 311 af 1/4/2011)

Det forudsætter desuden, at der ikke etableres lerdepoter på arealet. Såfremt der på et senere tidspunkt ønskes etableret et lerdepot, skal der ansøges herom.

Kommunen kan når som helst kræve beløbet ændret, hvis det skønnes nødvendigt på grund af prisudviklingen eller hvis indvindingen medfører behov for større sikkerhed.

- 2.2.2 Inden indvindingen påbegyndes, skal ansøgeren indsende en indvindingsplan og en efterbehandlingsplan til godkendelse ved Assens Kommune. Kommunen kan på et senere tidspunkt tillade afvigelse fra planerne.

Indvindingsplan: På et kort skal der indtegnes placering af muld- og overjordsdepoter, afskærmende volde, startsted for indvindingen samt indvindingens opdeling i etaper.

Efterbehandlingsplan: På et kort skal der som minimum angives hvilke arealer der efterbehandles til jordbrugsformål, hvilke der efterbehandles til naturformål, samt eventuelle beplantninger.

- 2.2.3 I god tid inden indvindingen sættes i gang skal *Odense Bys Museer, Overgade 48, 5000 Odense C* have besked om hvornår indvindingen starter.

Hvis der under indvindingsarbejderne fremkommer for-tidsminder, skal *Odense Bys Museer* straks underrettes på telefon nr. 65 51 46 01.

- 2.2.4 Hvis der under indvindingen fremkommer usædvanlige naturhistoriske genstande, skal *Naturama, Svendborg* straks underrettes på tlf. 62 21 06 50.

- 2.2.5 Hvis en ny bruger overtager indvindingen, eller ejendommen skifter ejer, skal Assens Kommune oplyses om den nye brugers og ejers navn og adresse.

2.3 Vilkår for vejadgang

- 2.3.1 Ind- og udkørsel til graveområdet skal ske via eksisterende indkørsel til Havelundvej fra matrikel 4ce, Skalbjerger By, Vis-senbjerg.

- 2.3.2 Overkørslerne til og fra graveområdet skal anlægges efter aftale med Assens Kommune vejafdeling og skal vedligeholdes efter vejafdelingens anvisninger. Evt. dræn under overkørsel skal sikres, og løbende vedligeholdes.
 - 2.3.3 Interne køreveje i råstofgraven kan etableres med teglsten og nedknust teglsten fra egen produktion. Efter endt råstofindvinding skal disse igen fjernes fra arealet.
 - 2.3.4 Overkørslen etableres med fast belægning fra Havelundvej og minimum 50 meter ind.
 - 2.3.5 Vejen fra graveområdet skal hver dag ved arbejdets ophør rengøres for tabt ler eller materiale, der trækkes ud på offentlig vej ved kørsel til og fra graven
- 2.4 Vilkår for graveafstande til skel, veje, ledninger, beboelser mv.**
- 2.4.1 Der må ikke indvindes nærmere end 3 m fra vejskel til offentlige veje og ikke under et skråningsanlæg 1:2.
 - 2.4.2 Der må ikke indvindes nærmere end 3 m fra vejskel til private veje eller privatvejens afgrænsning, fra ejendomsskel, diger og hegn, og ikke under et skråningsanlæg 1:1,5.
 - 2.4.3 Umiddelbar nord for graveområdet har Energi Fyn et 0,4 kV kabel. Energi Fyns krav som beskrevet i "FØR DER GRAVES" skal overholdes. "FØR DER GRAVES" og kortbilag er vedlagt som bilag til afgørelsen.
 - 2.4.4 Magtenbølle-Kelstrup Vandværk har en vandledning gennem den nordlige del af graveområdet. Vandværket skal kontaktes inden indvindingen påbegyndes med henblik på eventuel at flytte ledningen.
- 2.5 Vilkår vedrørende jordbrugsmæssige hensyn**
- 2.5.1 Igangværende landbrugsdrift må ikke afbrydes på nogen del af området, før det er nødvendigt af hensyn til råstofindvindingen.

- 2.5.2 Muldjorden på arealet skal opbevares på områder over grundvandsspejl, og lægges ud efter endt indvinding.

2.6 Vilkår vedrørende grundvand

- 2.6.1 Der må ikke indvindes råstoffer under grundvandsspejlet.
- 2.6.2 Arealerne må ikke, hverken midlertidigt eller varigt, anvendes til nogen form for oplagring og/eller henlæggelse af affald eller andre forurenende stoffer (losseplads). Der skal træffes foranstaltning til forhindring af ukontrolleret aflæsning af affald og jordfyld.
- 2.6.3 Oplagring af olie, benzin m.v. (mineralolieprodukter) i underjordiske tanke må ikke finde sted. Oplagringen skal i øvrigt finde sted oven for udgravet areal og i en sådan afstand fra udgravningen, at der ikke opstår risiko for nedstyrtning i denne. **Oplagring må kun ske i dobbeltvægget tank.**
- Såfremt der anvendes mobile tanke skal tankene være godkendt til at blive transporteret og desuden være sikret imod påkørsel.
- 2.6.4 Materiellet skal holdes i teknisk god stand for at undgå spild af forurenende væsker.
- 2.6.5 I råstofgraven samt på arealer der ikke er efterbehandlet til jordbrugsformål, må der ikke anvendes pesticider eller gødningsstoffer.

2.7 Vilkår for støv og støj

- 2.7.1 Virksomheden må kun være i drift på hverdage, mandage til fredage fra kl. 7.00 til kl. 18.00. Udlevering, læsning og kørsel inden for virksomhedens område må kun ske mandage til fredage fra kl.7.00 til kl. 18.00.
- 2.7.2 Virksomheden må ikke være i drift lør-, søn- og helligdage.
- 2.7.3 Virksomheden må ved sin drift ikke medføre højere støjniveau end 55 dB(A) målt ved opholdsarealer ved beboelse i området.

Støjniveauet måles som det ækvivalente, konstante, korrigerede lydniveau ved nærmeste udendørs opholdsarealer ved boliger i hhv. boligområdet og i det åbne land.

- 2.7.4 Virksomheden skal på Assens Kommunes forlangende lade udføre målinger af virksomhedens støjniveau efter de retningslinjer, der er opstillet i Miljøstyrelsens vejledninger nr. 5-6/1984 og 5/1993 om ekstern støj fra virksomheder.

Omfanget af kontrolmålinger kan dog maksimalt omfatte én støjmåling/beregning årligt.

Viser resultatet af målingerne/beregningerne, at ovennævnte støjniveau ikke kan overholdes uden udførelse af støjbe-grænsende foranstaltninger, må projekt herfor fremsendes inden 2 måneder til godkendelse ved Assens Kommune. Projektet skal være vedlagt beregning der godtgør, at støjniveauet kan overholdes.

Beregning skal udføres af et firma/laboratorium der er uvil-digt og godkendt af Miljøstyrelsens referencelaboratorium (Delta).

- 2.7.5 Såfremt der konstateres støvgener, der kan henføres til virksomhedens drift, skal der træffes foranstaltninger til nedbringelse af generne efter nærmere anvisning fra Assens Kommune.
- 2.7.6 Hvis der ønskes opstilling eller brug af andet materiel end det ansøgte, skal der fremsendes oplysning herom til Assens Kommune, der i givet fald vil fastsætte de nødvendige supplerende vilkår.

2.8 Vilkår for efterbehandling

- 2.8.1 Arealet skal efterbehandles til landbrugsformål, rekreative formål og skovbeplantning. Efterbehandling må foretages på det 5,3 ha store areal, der er vist på kortbilag 1:2.500. Arealet indvindes i etaper og efterbehandles løbende.
- 2.8.2 Umiddelbart efter indvindingens afslutning ryddes arealet for alle bygninger og installationer og renses for affald og andet der skæmmer landskabet.

- 2.8.3 Umiddelbart efter indvindingen har fundet sted, skal der ske en efterbehandling af de pågældende arealer. Efterbehandlingen skal foretages, så der skabes en naturlig overgang fra graveområdet til det omkringliggende landskab. Der skal efterbehandles til jordbrugs-, natur- og rekreative formål efter følgende retningslinjer:

Jord

Der må ikke køres jord udefra til arealet.

Skråninger

Skråninger til private veje, ejendomsskel og hegn kan efterbehandles med varierende hældning, dog med maksimal hældning på 1:1,5.

Jordbrug

Arealet skal pålægges muld og i øvrigt være bearbejdet på en sådan måde, at de kan bruges til jordbrugsmæssig drift.

- 2.8.4 Efterbehandlingen skal være afsluttet senest 1 år efter indvindingens ophør.
- 2.8.5 Hvis tilladelsen inddrages, indtræder efterbehandlingsforpligtelserne omgående.

2.9 Vilkår for dige-gennembrud

- 2.9.1 Kanterne af digerne ved det nye digegennembrud "klappes" så enderne af digerne ikke skrider sammen.
- 2.9.2 Digegennembruddet har en maksimal bredde på 8m.
- 2.9.3 Digegennembruddet retableres efter indvinding af råstoffer i området på matrikel nr. 4ce, Skalbjerger By, Vissenbjerg og 8o, Magtenbølle By, Vissenbjerg
- 2.9.4 Det eksisterende digegennembrud skal retableres, såfremt det overflødiggøres, og ikke bliver en del af det nye gennembrud.
- 2.9.5 Dispensationen bortfalder, hvis den ikke er udnyttet inden 3 år fra dette brevts dato.

3 Tilladelser, dispensationer, afgørelser

Der meddeles hermed tilladelse indtil den 1. april 2023 til råstofindvinding på matr. nr. 80 Magtenbølle By, Vissenbjerg på det areal, der er vist på de vedlagte kortbilag.

Tilladelsen meddeles på de vilkår, der er opregnet under afsnit 2.

Tilladelsen meddeles efter råstoflovens¹ § 7, stk. 1.

VVM

Nye råstofindvindinger skal vurderes efter planlovens³ regler om VVM-pligt, jf. lovens § 11 g.

Det vurderes at det ansøgte ikke forudsætter en VVM-redegørelse efter bekendtgørelse om vurdering af visse offentlige og private anlægs virkninger på miljøet⁴ bilag 2.

Natura2000

Assens Kommune har desuden vurderet, at projektet ikke vil påvirke Natura2000-områder. Kommunen vurderer endvidere, at tilladelsen heller ikke vil forringe levevilkårene for dyre- og plantearter omfattet af EF-habitatdirektivets bilag IV, da arealet i dag anvendes til intensivt dyrket landbrugsareal.

Ind- og udkørsel

I henhold til Vejlovens § 71, stk. 2 gives der en lovliggørende tilladelse til overkørsel til matrikel 4ce, Skalbjerger By, Vissenbjerg på vilkår der fremgår af kapitel 2.3.

Dispensationer

Syd for matriklen ligger et beskyttet sten- og jorddige.

Der meddeles hermed dispensation fra 29a, stk. 1 jf. § 29j, stk. 2 i lovebekendtgørelse nr. 1505 af 14. december 2006 (museumsloven) til digegennembrud på maksimalt 8 meter i det beskyttede dige beliggende mellem matrikel nr. 4ce,

³ Bekendtgørelse af lov om planlægning (LBK nr. 937 af 24/09/2009)

⁴ Bekendtgørelse om vurdering af visse offentlige og private anlægs virkning på miljøet (VVM) i medfør af lov om planlægning (BEK nr. 1510 af 15/12/2010)

Skalbjerg By, Vissenbjerg og 80, Magtenbølle By, Vissenbjerg.

Dispensation gives på de vilkår, der fremgår af kapitel 2.9. Baggrunden for dispensationen kan ses i kapitel 5.1.1 Dige-gennembrud.

Luftfoto med angivelse af lokalitet til digegennembrud:



4 Forudsætninger for at tilladelsen kan tages i brug

Før tilladelsen kan tages i brug skal følgende være i orden:

- Klagefristen skal være udløbet, og hvis der kommer klager skal klagesager være afgjort.
- Sikkerhed for indvindingen skal være stillet. Dens størrelse er fastsat i vilkårene, og udgør 174.000 kr. Der vedlægges en standard, som vi anbefaler banken eller kautionsforsikringsselskabet bruger.
- I god tid, før gravningen påbegyndes skal *Odense Bys Museer*, kontaktes på telefon nr. 65 51 46 01.

Til dækning af tinglysningsudgifterne vedlægges girokort på kr. 1.400,00 i ejerens kopi af denne tilladelse. Senest 4 uger efter klagefristens udløb skal beløbet være indbetalt. Dog udskydes fristen til 4 uger efter at klagesagen er afgjort, hvis der klages over afgørelsen.

Efter klagefristens udløb, og eventuelle klagesagers afgørelse, sørger Assens Kommune for, at deklARATIONEN tinglyses. Når indvindingen er afsluttet og efterbehandlingen er godkendt, sørger Assens Kommune for, at deklARATIONEN bliver afløst igen.

5 Baggrund og begrundelse for afgørelserne

5.1 Høring af myndigheder

5.1.1 Assens Kommune

Plan

Arealet er ikke udlagt i kommuneplanen eller lokalplanlagt.

Arealet ligger i et område der er udpeget som større sammenhængende landskabsområde og særligt landskabeligt og geologisk beskyttelsesområde. Landskabet er et dødislandskab, der som udgangspunkt er sårbare landskaber.

Gravning i beskyttelsesområderne og i dødislandskaber vil uundgåeligt medføre et ændret landskab og gravning efter ler i stor dybde vil afhængig af gravedybde og udstrækning udviske de værdier, som beskyttelsesudpegningen ellers skal sikre.

I den konkrete sag skal de landskabelige/geologiske hensyn vejes op mod hensynet til erhvervet og forekomsten af gulbrændende ler, der primært er relateret til dødisbakkerne, og som betragtes som en relativ sjælden råstofforekomst. Arealet hvor der ønskes gravet ligger i umiddelbar forlængelse af arealer hvor der også er givet tilladelse til, at grave efter gulbrændende ler. Åbning af grave området på matrikel 80 er en fortsættelse af det eksisterende graveområde mod syd. Ved en stillingtagen til konsekvenserne for de landskabelige/geologiske værdier, er det væsentligt, at landskabet ikke er uberørt, men allerede kraftigt påvirket af eksisterende og tidligere gravning.

Gravning efter gulbrændende ler er en nødvendighed for at sikre leverancen til Vedstaarup Teglværk. Såfremt der ikke kan ske gravning på matrikel 80, skal der findes alternative graveområder. Da 80 ligger nærmest omkranset af et stort område, hvor der har været foretaget og stadig bliver foretaget gravning, vurderes det at være at foretrække, at begrænse de landskabelige påvirkninger ved at have så få graveområder som muligt. Gravning på matrikel 80 vil ikke medføre skår i bakkeranden.

Det ville være at foretrække, om gravning i landskabet omkring Vissenbjerg kunne undgås, men da forekomsten af det gulbrændende ler ikke er en meget udbredt råstofressource og især knyttet til dødislandskabet, må gravning i området accepteres, men begrænses til færrest mulige arealer. Ved en tilladelse af gravning på matrikel 80 lægges der afgørende vægt på, at der ikke foretages gravning i bakkeranden samt, at landskabet i forvejen er påvirket af gravning.

Vej

Vej og Trafik er blevet hørt vedrørende adgangsvej til og fra råstofgraven. Der er blevet stillet vilkår om til- og frakørselsvej til råstofgraven. Vilkårene er beskrevet i afsnit 2.3 – Vilkår for vejadgang.

Assens Kommune ligger ikke inde med nogen overkørselstildelse fra graveområdet til Bredlundvej og derfor gives en lovliggørende tilladelse i forbindelse med ny ansøgning til grave- og efterbehandling af ler på matrikel 80, Magtenbølle By, Vissenbjerg.

Indvindingen af ler vil således foregå via eksisterende overkørsel mod syd. Etablering af asfaltbelægning de første 50 meter fra Havelundvej skal sikre, at de lastbiler, som benytter overkørslen, ikke slæber sten og grus ud på Havelundvej.

Overkørslen godkendes udelukkende til formålet med udvinding af ler på matriklen, og umiddelbart efter ophør skal vejen lukkes og rabatten reetableres.

Grundvand

Det ansøgte område ligger i OSD område og er delvist beliggende i indvindingsopland til Skalbjergr Vandværk, der ligger ca. 1 km væk.

Arealet hvorfra der skal indvindes gulbrændende ler er jf. GEUS's jordartskort beskrevet som senglacialt smeltevandsler. Arealet er beliggende på Magtenbølle lerfladebakke. I profilet i den eksisterende grav syd for det ansøgte areal ses 8 meter smeltevandsler. Der er en råstofboring sydøst for arealet, der viser glacial smeltevandsler fra 0,2-4,8 m.u.t. Fra 4,8-7 m.u.t og 5,4-7,0 m.u.t. ses glacialt moræneler. Længere mod nord ses moræneler i dybder fra 1,0-5,0 m.u.t.

Grundvandskortlægningen i området viser, at dæklagene over sandlag 5 har en tykkelse på over 20 m og dæklagene over sandlag 7 (sandlag 5 og 7 er de magasiner, der overvejende indvindes fra) en tykkelse på over 60 m.

Ifølge borerapporterne fra to af borerne til Skalbjerghøj vandværk er der for boring DGU nr. 145.2090 et sammenhængende lerlag fra 14 - 40 mut, med filterplacering i 47 - 56 mut. Fra boring DGU nr. 145.872 er der sammenhængende ler fra 12,3 - 45,4 mut og med filtersætning 46,5 til 56,5 mut. Der er tale om spændt magasin med grundvandspejl ca. 13 mut.

Kildefeltet vurderes som godt beskyttet og gravning af blåler på det pågældende sted vurderes ikke at forøge kildefeltets sårbarhed væsentligt.

I rene teglsten, dvs. undtagen glaserede teglsten, findes der kun en yderst begrænset til ingen risiko fra nedsivning af miljøfremmede stoffer.

På grundlag af ovenstående vurderer Assens Kommune, at indvinding af gulbrændende ler ikke vil påvirke risikoen for nedsivning af nitrat eller pesticider og derved påvirke risikoen for forurening af grundvandet. Assens Kommune vurderer endvidere at Vedstaarup Teglværk godt kan anvende rent tegl og rent nedkunst tegl på kørearealer internt i råstofgraven.

I Region Syddanmarks Råstofplan 2008 retningslinje 4.3.4 er det beskrevet at der i ganske særlige tilfælde kan meddeles råstoffilladelse udenfor graveområder, hvis der f.eks. der søges om indvinding af et sjældent eller værdifuldt råstof. Den ansøgte indvinding er i overensstemmelse med retningslinje 4.3.4 i råstofplanen.

Natur

Der er ikke registreret beskyttet natur på matrikel nr. 80 Magtenbølle By, Vissenbjerg, og matriklen berøres kun snævert af udpegningen af biologisk interesseområde. Der er ikke naturbeskyttelsesinteresser i området – herunder registreringer af bilag IV-arter – som kan hindre indvinding af råstoffer på matriklen.

Umiddelbart vest for matriklen er der søer, som er beskyttet jf. naturbeskyttelseslovens § 3. Søerne må ikke tilstandsændres som følge af projektet. Det betyder bl.a. at søerne ikke må ændres i udstrækning som følge af råstofindvindingen.

Der er ikke registreret vandløb eller fortidsminder, og vedr. bygge- og beskyttelseslinjer, da er der kun en mindre del, som er omfattet af skovbyggelinjen, der i dette tilfælde er uden betydning.

Beskyttet dige

Der skal holdes en afstand af min. 3 meter til de beskyttede diger, som afgrænser matriklen mod syd og vest.

I forbindelse med indvindingen er der brug for transportveje ind i området. For at mindske de trafikale gener ved Havelundvej 40 og 42 er det nødvendigt med en vejbetjening til graveområdet fra syd. Dette medfører gennembrud af et beskyttet jorddige.

Diget er besigtiget af Assens Kommune, Miljø og Natur den 22. februar 2013. Under besigtigelsen kunne det konstateres, at der er tale om et jorddige, med en varierende højde på mellem 0,5 – 1 meter og op til 3 meter i bredden. På selve diget står et levende hegn, der blandt andet udgøres af Hvidtjørn sp. samt en række almindelige plantearter i øvrigt. Vegetationen er relativt sammenhængende, men dog afbrudt af et eksisterende digegennembrud med en bredde a ca. 8 meter. Dette eksisterende digegennembrud ligger i umiddelbart tilknytning til det pågældende sted, hvor der jf. nærværende dispensation ønskes digegennembrud i forbindelse med indvinding af råstoffer.

Ifølge vejledningen om beskyttede sten- og jorddiger "bør der som hovedregel gives tilladelse til åbninger til gennemkørsler (digegennembrud) i beskyttede diger, hvis f.eks. dyrkning af et tilkøbt areal indebærer kørsel på landevej eller en betydelig omvej".

I dette tilfælde sidestilles indvinding af råstoffer med dyrkning af et areal, hvorfor der jf. ovenstående vurderes, at være grundlag for at meddele dispensation til et digegennembrud.

Da indvindingen af råstoffer i området vil ske over en begrænset periode, så vil digegennembruddet kun være midlertidigt nødvendigt, og der stilles derfor vilkår om reetablering af diget efter indvinding af råstoffer på matrikel nr. 4ce, Skalbjerger By, Vissenbjerg og 8o, Magtenbølle by, Vissenbjerg. Se vilkår i kapitel 2.9.

Vandløb

Det ansøgte område vurderes ikke at påvirke vandløb i området, da der ikke graves under grundvandsspejl.

Støj, støv og luftforurening

Med henvisning til ovenstående, til indvindingens midlertidige karakter og til begrænsningen i arbejdstiden, må et støjniveau, hidrørende fra virksomheden på 55 dB(A) i det åbne land anses for acceptabelt for de omkringboende.

Overholdelse af dette støjniveau vil muligvis medføre, at der skal udføres støjbegrænsende foranstaltninger.

Luftforurening fra indvindingen kan opstå i form af støvge-ner i forbindelse med kørsel til og fra virksomheden samt ved intern transport.

Det forudsættes, at olieaffald bortskaffes i overensstemmelse med gældende regler herom, jf. affaldsbekendtgørelsen⁵, og i øvrigt i overensstemmelse med de kommunale affaldsregulativer.

5.2 Orientering af naboer mv.

5.2.1 Naboer

Et udkast af tilladelsen er parthørt hos naboer. Eventuelle indsigelser vil blive behandlet i den endelige tilladelse.

5.1.2 Odense Bys Museer

Det kan oplyses, at der er at der ikke hidtil er registreret fortidsminder inden for arealet. Det er der imidlertid i områdets nærhed og sammenholdt med arealets størrelse – knap 6 ha – og topografien er der risiko for, at området vil rumme

⁵ Bekendtgørelse om affald (BEK nr. 1415 af 12/12/2011)

jordfaste fortidsminder eller kulturhistoriske anlæg, der vil være omfattet af Museumslovens kap. 8 § 27 (lov nr. 473 af 7. juni 2001).

For at afklare om arealet rummer fortidsminder vil det være nødvendigt at foretage en arkæologisk forundersøgelse, før iværksættelsen af anlægsarbejdet. Iværksættelsen af en arkæologisk forundersøgelse vil minimere risikoen for, at anlægsarbejdet senere må standses og udskydes efter bestemmelserne i Museumslovens § 27 stk. 2. Forundersøgelsens resultater danner grundlag for en vurdering af, om arealet umiddelbart herefter kan frigives, eller om det vil være nødvendigt yderligere at foretage en egentlig arkæologisk udgravning.

Odense Bys Museer kan på opfordring af indvinder fremsende et budget og en tidsplan over udgifter og tidsforbrug forbundet med forundersøgelsen (Museumslovens § 25). For at sikre et godt samarbejde, der både tilgodeser indvinders anlægsarbejde og de arkæologiske undersøgelser, opfordres indvinder til at kontakte museet på et tidligt tidspunkt i projekteringen.

- 5.2.2 Ledningsejere
TDC har oplyst, at de ikke har ledninger på matriklen.

Energi Fyn har en ledning nord for det ansøgte området.

Magtenbølle-Kelstrup Vandværk oplyser, at vandværket har en forsyningsledning i den nordlige del af det ansøgte areal. Vandværket oplyser at de er indstillet på at flytte denne ledning ud til vejen snarest muligt. Vandværket ved Jørgen Hansen skal kontaktes inden indvindingen påbegyndes.

5.3 Vurdering af VVM-reglerne

Råstofindvinding hører under planlovens³ regler om VVM-pligt, under bekendtgørelse om vurdering af visse offentlige og private anlægs virkninger på miljøet⁴, bilag 2, punkt 2a. Der er derfor foretaget en gennemgang af bekendtgørelsens kriterier i bilag 3.

Ud fra gennemgangen vurderer Assens Kommune, at anlæget ikke får en væsentlig indvirkning på miljøet, og der skal

derfor ikke foretages en VVM-vurdering, jf. i øvrigt råstoftil-ladelsens vilkår.

6 Klagevejledning

Tilladelsen til råstofindvinding vil blive offentliggjort den 16. april 2013 ved annoncering i Lokalavisen Assens og på kommunens hjemmeside.

Klagefristen udløber den 14. maj 2013 ved kontortids ophør.

En eventuel klage over denne afgørelse skal være skriftlig og sendes til:

***Assens Kommune,
Rådhus Allé 5,
5610 Assens***

eller på mail til: assens@assens.dk.

Kommunen videresender eventuelle klager til klagemyndig-heden med kopi af sagens akter og med de bemærkninger klagerne måtte give anledning til.

Hvis der kommer klager, giver kommunen besked til ansø-ger.

Gebyr for klage

Det er en betingelse for at Natur- og Miljøklagenævnet be-handler en klage at der indbetales et gebyr på 500 kr. til nævnet. Natur- og Miljøklagenævnet vil fremsende en op-krævning til klageren efter modtagelsen af klagen. Vejled-ning om klagegebyr kan findes på Natur- og Miljøklagenæv-net hjemmeside www.nmkn.dk/vejledninger/gebyrvejledning.

6.1 Klagevejledning efter råstofloven⁶

Afgørelsen kan, efter råstoflovens § 13, stk. 1, påklages til Natur- og Miljøklagenævnet af adressaten for afgørelsen, en offentlig myndighed, enhver med væsentlig, individuel inte-resse i afgørelsen, lokale foreninger og organisationer, der

⁶ Bekendtgørelse af lov om råstoffer (LBK nr. 950 af 24/09/2009)

har en væsentlig interesse i afgørelsen, landsdækkende foreninger og organisationer med beskyttelse af natur og miljø som hovedformål samt landsdækkende foreninger og organisationer der varetager væsentlige rekreative interesser der berøres af afgørelsen.

En rettidigt indgivet klage har opsættende virkning for afgørelsen medmindre klagemyndigheden bestemmer andet.

6.2 Klagevejledning efter planloven⁷

Kommunens vurdering af, at råstofindvindingen ikke er omfattet af planlovens regler om VVM-pligt, kan påklages til Natur- og Miljøklagenævnet efter lovens kapitel 14 **for så vidt angår retlige spørgsmål.**

Klageberettigede er enhver med retlig interesse i sagens udfald, landsdækkende foreninger og organisationer, der som hovedformål har beskyttelse af natur og miljø eller som varetager væsentlige brugerinteresser inden for arealanvendelsen.

6.3 Klagevejledning efter vejloven⁸

Du kan klage over denne afgørelse til Vejdirektoratet, for så vidt angår retlige spørgsmål. Vejdirektoratet kan i forbindelse med behandling af en klage tage stilling til, om afgørelsen er lovlig. Direktoratet kan derimod ikke tage stilling til kommunens vurdering (skøn) inden for lovens rammer.

Klagefristen er 4 uger, fra du har modtaget denne afgørelse. Du skal først have udnyttet din mulighed for at klage til Vejdirektoratet, før du kan anlægge retssag ved domstolene.

Klage sendes til:
Vejdirektoratet
Niels Juels Gade 13
Postboks 9018
1022 København K.

6.4 Klagevejledning efter museumsloven

Du kan klage til Natur- og Miljøklagenævnet over afgørelsen.

⁷ Bekendtgørelse af lov om planlægning (LBK nr. 937 af 24/09/2009)

⁸ Lovbekendtgørelse nr. 893 af 9. september 2009 med de ændringer, der følger af § 2 i lov nr. 553 af 26. maj 2010, § 105 i lov nr. 1537 af 21. december 2010 og § 1 i lov nr. 379 af 2. maj 2011.

Klageberettigede efter denne lov er andre offentlige myndigheder, Danmarks Naturfredningsforeninger samt lokale foreninger og lignende, som har en væsentlig interesse i afgørelsen.

Dispensationen må ikke udnyttes før udløbet af klagefristen. Såfremt der klages rettidigt over tilladelsen, må denne ikke udnyttes, før klagemyndigheden har truffet afgørelse i sagen. Hvis der klages rettidigt vil Assens Kommune kontakte dig.

6.5 Søgsmål

Opmærksomheden henledes på planlovens § 62 og råstoflovens § 43, stk. 1 vedrørende søgsmål.

Heraf fremgår at hvis afgørelsen ønskes prøvet ved domstolene, skal sagen være anlagt senest 6 måneder efter at afgørelsen er meddelt. Er afgørelsen eller beslutningen offentligt bekendtgjort, regnes søgsmålsfristen dog altid fra bekendtgørelsen.

Venlig hilsen



Rikke Kirk Andersen
Geolog

Bilag:

Kort i 1:5.000

Bilag til ansøger og ejer:

Girokort

Energi Fyn kortbilag og "Før der graves"

Kopi sendt til:

Ansøger

Ejer

Naboer

TDC, Tegholmegade 1, 2450 København SV (zzzautoplan@tdc.dk)

Energi Fyn, Sanderumvej 16, 5250 Odense SV (ledningsoplysning@energifyn.dk)

Magtenbølle-Kelstrup Vandværk, v/Jørgen Hansen, Søndersøvej 120, 5492 Vissenbjerg

Region Syddanmark, Damhaven 12, 7100 Vejle (kontakt@regionsyddanmark.dk)

Naturstyrelsen, Haraldsgade 53, 2100 København Ø (nst@nst.dk)

Danmarks Naturfredningsforening, Masnedøgade 20, 2100 København Ø (dn@dn.dk)

Danmarks Naturfredningsforening Assens afdeling, v/ Johannes Jacobsen, Mølløvænget 2, 5492 Vissenbjerg (johannesjacobsen@webspeed.dk)

Statsforvaltningen Syddanmark, Jordbrugskommissionen, Storetorv 10, 6200 Aabenraa (syddanmark@statsforvaltning.dk)

Odense Bys Museer, Overgade 48, 5000 Odense C (museum@odense.dk)

Naturama, Dronningemaen 30, 5700 Svendborg (post@naturama.dk)

Dansk Botanisk Forening, Sølvgade 83, 1307 København K (dbotf@mail.tele.dk)

Dansk Botanisk Forenings Fynskreds v/ Toni Reese Næsborg, Stationsvej 20, 5683 Haarby (toni.reese@get2net.dk)

Dansk Ornitologisk Forening, Vesterbrogade 140, 1620 København V (natur@dof.dk)

Miljø og Natur

Dansk Ornitologisk Forening Lokalafdeling Fyn v/ Henrik Kalckar
Hansen, Birkebakken 5, 5260 Odense S (assens@dof.dk)

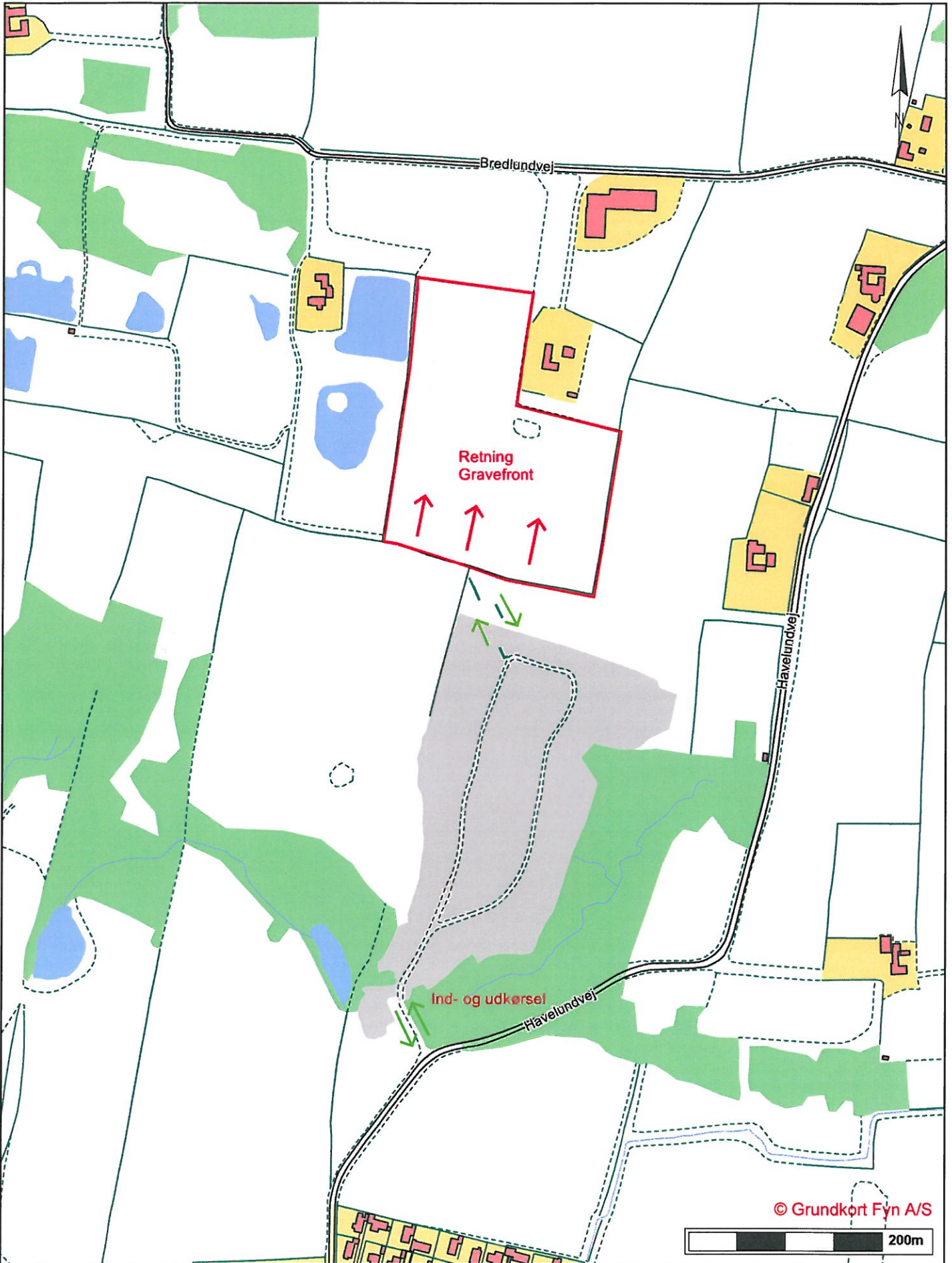
Kulturarvsstyrelsen, H. C. Andersens Boulevard 2, 1553 København V
(post@kulturarv.dk)

Friluftsrådet, Scandiagade 13, 2450 København SV
(fr@friluftstraadet.dk)

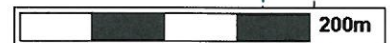
Friluftsrådet Sydfyn, v/ Christian Jensen, Fuglebakken 43, 5610 Assens
(sydfyn@friluftstraadet.dk)

Skattecenter Middelfart, Teglgårdsparken 99, 5500 Middelfart
(myndighed@skat.dk)

Jørgen Allan Andersen, LIFA A/S, Damsbovej 11, 5492 Vissenbjerg
(jaa@lifa.dk)



© Grundkort Fyn A/S





Assens Kommune Miljø og Natur

Rådhus Allé 5
5610 Assens
Telefon
EAN lok.nr. 5798006863624
CVR-nr. DK29189692

Faktura

VEDSTAARUP TEGLVÆRK A/S
Bogyden 14
DK-5610 ASSENS

Betalingsinformationer
Fakturanr./-dato 90019965/ 28.05.2013
Ordrenr./-dato 200018016/ 08.04.2013
Kunde 48791018
Valuta DKK
Fakturabeløb 1.400,00
Kontakt person Rikke Kirk Andersen
Telefon 64747511
Betalings senest 28.05.2013

Specifikation

Tinglysningsafgift i forbindelse med tilladelse til råstofindvinding af rødler på matr. nr. 8o Magtenbølle By, Vissenbjerg

Betegnelse	Antal	Enhedspris	I alt
109121 Tinglysningsafgift	1 STK	1.400,00	1.400,00 *
Subtotal			1.400,00
Moms			0,00
Fakturabeløb			1.400,00

* Markerede linier er momsfrie ydelser og udgør 1.400,00

VED FOR SEN BETALING PÅLØBER RYKKERGEBYR KR. 250,00

Reg.nr.

Kontonr.

INDBETALINGSKORT

Kan betales i pengeinstitut og på posthuse

Kreditornummer og beløbsmodtager

89385458
Assens Kommune
Miljø og Natur
Rådhus Allé 5
5610 Assens

Underskrift ved overførsel fra konto

Betalingsdato

28 05 13

Dag Måned År

KA 71

KVITTERING

Checks og lignende accepteres under forbehold af at pengeinstituttet modtager betalingen. Ved kontant betaling i pengeinstitut med terminal er det udelukkende pengeinstituttets kvitteringstryk der er bevis for hvilket beløb der er indbetalt.

Kreditornummer og beløbsmodtager

89385458
Assens Kommune
Miljø og Natur
Rådhus Allé 5
5610 Assens

Kvittering

Kroner

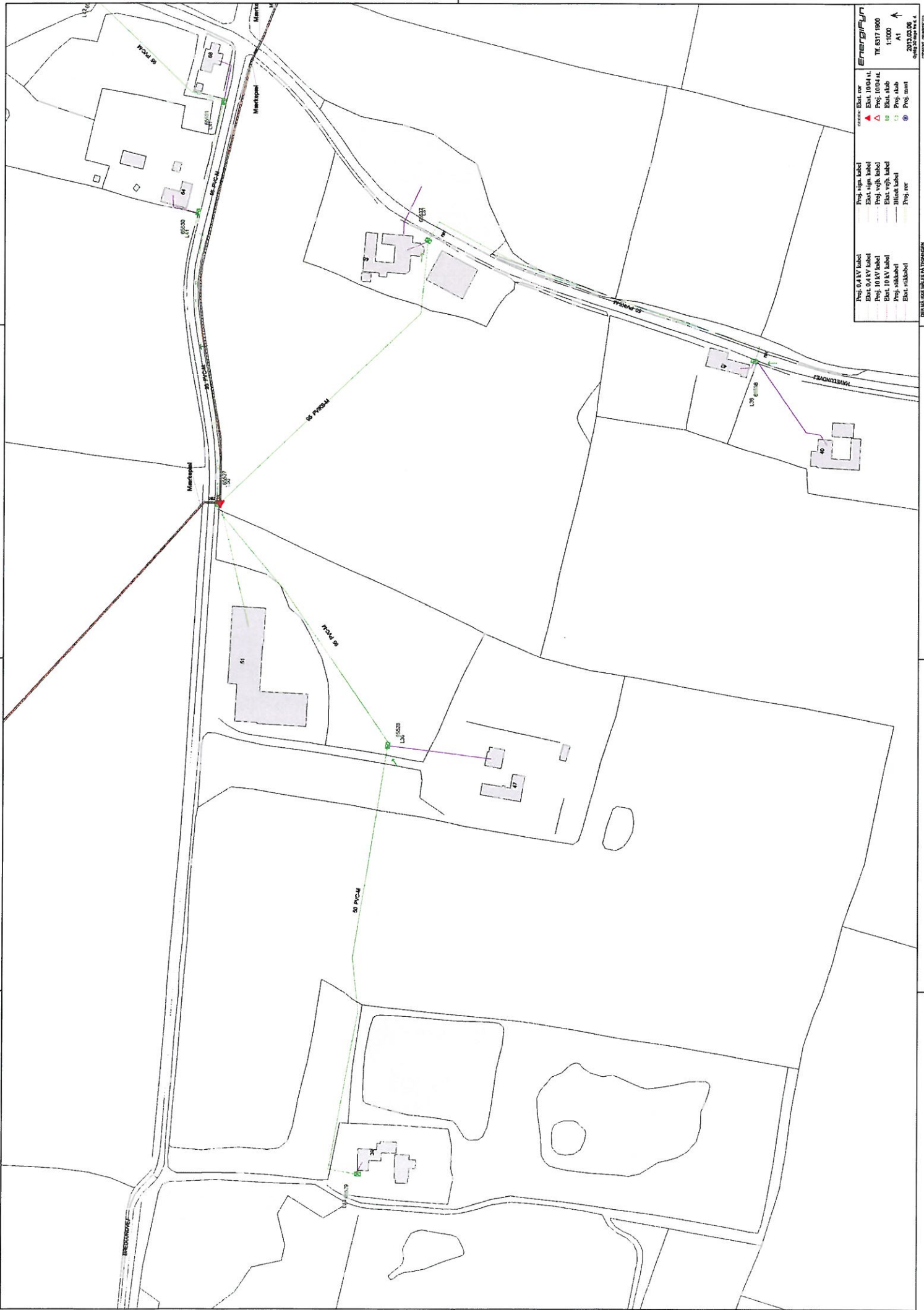
Øre

1.400 00

Kroner

Øre

1.400 00



Legend			
	Existing 10 kV substation		Proposed 10 kV substation
	Existing 0.4 kV substation		Proposed 0.4 kV substation
	Existing transformer		Proposed transformer
	Existing 10 kV line		Proposed 10 kV line
	Existing 0.4 kV line		Proposed 0.4 kV line
	Existing service line		Proposed service line
	Existing building		Proposed building
	Existing road		Proposed road

Scale: 1:1000
Date: 2013.03.06
Author: [Name]
Checked: [Name]
Project: [Project Name]

2013.03.06
 [Project Name]
 [Author]
 [Checked]

Assens Kommune
Miljø og Natur
Att.: Rikke Kirk Andersen
Rådhus Alle 5
5610 Assens

Dato: **06. marts 2013**

Gyldighed fra d.d.: **30 dage**

Antal sider inkl. denne:

Ledningsoplysninger:

Bredlundvej, Vissenbjerg

Husk at søge på www.LER.dk, hvis der skal graves i jorden.

NB! Oplysningerne gælder kun de ovenfor anførte adresser.

FØR DER GRAVES

Ledningsdybde:

Elkabler ligger normalt i en dybde fra 0,5 m til 1,2 m, stikledninger og fiberrørs dybde er 0,35 m til 0,7 m, men terrænændringer kan have ændret dybden.

Respektafstand:

Inden gravearbejdet påbegyndes, skal der i alle tilfælde håndgraves prøvehuller for at stedfæste kablets aktuelle placering.

Ved gravning tættere end 1,0 m til hver side af kablet skal der håndgraves. Målgivelsen er uforbindende og må betragtes som orienterende. **Der må ikke måles på tegningerne.**

Den, der udfører gravearbejdet, er ansvarlig for, at kablernes placering afstemmes med tegningen.

Mht. sikkerhedsregler i nærheden af elforsyningsanlæg skal Stærkstrømsbekendtgørelsen, afsnit 5.A, overholdes.

Kabelanvisning:

I tvivlstilfælde, der ikke kan afklares pr. telefon, anviser vi gerne kablerne på stedet med min. 4 dages varsel. Placeringen af el-stikledninger er principielt ukendt, men kan anvises, for privat ejet mod betaling. Der tages forbehold for eventuelle ikke viste el-stikledninger. **Gadelystegninger udleveres af respektive ejere.**

Der må ikke etableres ledninger eller rør direkte oven på eks. elkabler, da dette ødelægger beskyttende markeringbånd. Afstanden for placeringen af ledninger eller rør skal overholde DS 475.

Der kan forekomme 60 kV-kabler i området. For oplysninger om disse kabler kontakt FynsNet, tlf. 63 10 81 00.

Bredbånd:

Er der spørgsmål vedr. bredbånd/fiber, kontakt da Energi Fyn Bredbånd A/S, tlf. 63 17 19 00.

Hvis uheldet er ude:

Hvis der under gravearbejdet opstår skader på kablet, kontakt da Energi Fyns driftsvagt, tlf. **63 17 19 90**.

Tegninger og denne skrivelse, skal forefindes på arbejdsstedet, da dette er Deres dokumentation for, at De har forespurgt hos Energi Fyn.

Med venlig hilsen
Energi Fyn Net A/S

Birgitte Brinks Seerup