

Grænselandet på tværs

– Identitet, sprog og bevægelser over grænsen



Forord

2020 var året, hvor vi fejrede 100-året for at Sønderjylland blev genforenet med Danmark. Eller hvis man ser det fra tysk side: året, hvor vi markerede 100-året for den grænsedragning, der til sidst bragte fred og forståelse til grænselandet.

COVID-19 pandemien gjorde det til en anden fejring, end vi havde forestillet os. Samtidig blev spørgsmålet om åbne eller lukkede grænser pludselig igen aktuelt og understreget tydeligt, hvor mange relationer og forbindelser, der i dagligdagen er på kryds og tværs af grænselandet.

Men hvordan ser befolkningen på begge sider af grænsen rent faktisk på forholdene her i 2020? Og hvordan fungerer grænselandet på tværs? Det kommer vi tættere på med denne analyse.

I undersøgelsen kan man bl.a. se, at 83% af befolkningen nord for grænsen og 75% af befolkningen syd for grænsen i høj eller nogen grad mener, at de har meget til fælles. Samtidig er det tankevækkende, at befolkningen i stigende grad mener, at grænselandets særlige kvaliteter overses. De oversete kvaliteter er blandt andet

den store kulturudveksling over grænsen, gode uddannelsesmuligheder, samhørighed og det fantastiske landskab.

Jeg er helt enig i, at grænselandet er noget særligt, og at det har store kvaliteter. Jeg opfordrer alle interesserede til at dykke ned i undersøgelsens mange detaljer. Jeg håber, at det vil inspirere til nye samarbejder og til forbedring af de mange samarbejder og relationer, vi allerede har. Jo mere vi ved, og jo mere vi ved om hinanden, jo bedre kan vi styrke relationer og samarbejder på tværs af grænsen.



Stephanie Lose

Stephanie Lose
Regionsrådsformand,
Region Syddanmark

Indhold

- s. 3 **Undersøgelsens indhold**
- s. 5 **Meget tilfælles i grænselandet**
- s. 15 **Sprogforståelse fremmer rejselysten over grænsen**
- s. 21 **Bosætning i grænselandet**
- s. 23 **Sådan har vi gjort**



Region Syddanmark

-- / **Udgivelse:**
Region Syddanmark
Damhaven 12, 7100 Vejle

December 2020

-- / **Foto:**
Hylidager Fotografi, Colourbox

Undersøgelsens indhold

For at synliggøre mulighederne for samarbejde hen over grænsen undersøger "Grænselandet på tværs", hvorvidt befolkningen nord og syd for grænsen har en særlig identitet eller fællesskab. Herunder fokuseres også på den gensidige sprogforståelse i grænselandet.

Undersøgelsen fokuserer desuden på bevægelser og relationer på tværs af grænsen. Blandt andet ses på indkøb, familie- og arbejdsrelationer og deltagelse i fritids- og kulturaktiviteter. Desuden undersøges det, hvilken indvirkning sprogforståelsen har for bevægelser hen over grænsen.

Analysen ser også på forskelle i præferencer for bosætning i grænselandet. Undersøgelsen er baseret på en spørgeskemaundersøgelse med svar fra 510 respondenter på dansk side og 500 på tysk side.

I analysen omfatter Grænselandet de sønderjyske kommuner Tønder, Haderslev, Aabenraa og Sønderborg kommuner og de tyske kreise Nordfriesland, Schleswig-Flensburg og Stadt Flensburg.

Grænselandets kommuner og kreise



Kortet viser hvilke syddanske kommuner og nordtyske kreise, der udgør grænselandet i undersøgelsen.

Kilde: Region Syddanmark



Meget tilfælles i grænselandet

Der er en opfattelse af høj grad af fællesskab i området. Hele 83 pct. af danskerne og 75 pct. af tyskerne i grænselandet er i høj grad eller i nogen grad enige i, at befolkningen i grænselandet har meget tilfælles, og det er en opfattelse, der deles på tværs af alle aldersgrupper.

På begge sider af grænselandet fremhæves kultur og mentalitet, som det grænselandet især har tilfælles. På dansk side fremhæves også i mindre grad historien (14 pct.) og sproget (11 pct.) som noget, der har indflydelse på fællesskabet. Flere tyskere (11 pct.) end danskere (5 pct.) peger på naturen, som noget man har tilfælles.

Lidt over halvdelen af både danskere og tyskere oplever det som en speciel fordel, at det giver en særlig identitet at bo i grænselandet. På begge sider peges der især på adgang til indkøb, job og i nogen grad uddannelsesmuligheder som særlige fordele ved at bo i grænselandet. Langt flere danskere end tyskere fremhæver det som en særlig fordel, at de fleste kan forstå begge sprog.

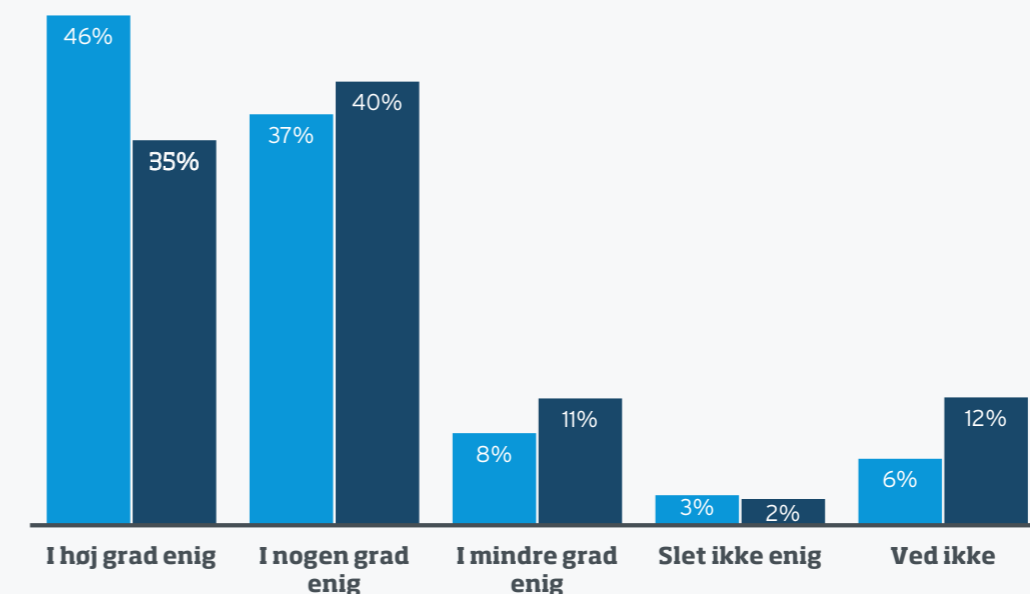
Der er en udbredt og voksende opfattelse på begge sider af grænsen af, at områdets kvaliteter overses. Blandt andet mente 65 pct. på dansk side i 2020, at resten af Danmark i høj grad eller i nogen grad overser grænseområdets særlige kvaliteter. Det samme var "kun" gældende for 56 pct. i 2012.

Tysk er i langt højere grad et internationalt sprog, og derfor ligger danskernes tyskkundskaber i grænselandet en del højere end tyskernes dansk-kundskaber.

Unge danskeres egen vurdering af tyskkundskaber er en del lavere end tilfældet er for de øvrige aldersgrupper på dansk side. Omvendt vurderer unge tyskere deres danskkundskaber betydeligt højere end deres ældre tyske medborgere gør.

Stærk følelse af fællesskab

I hvilken grad er du enig eller uenig i, at danskere og tyskere i grænseområdet har meget til fælles?

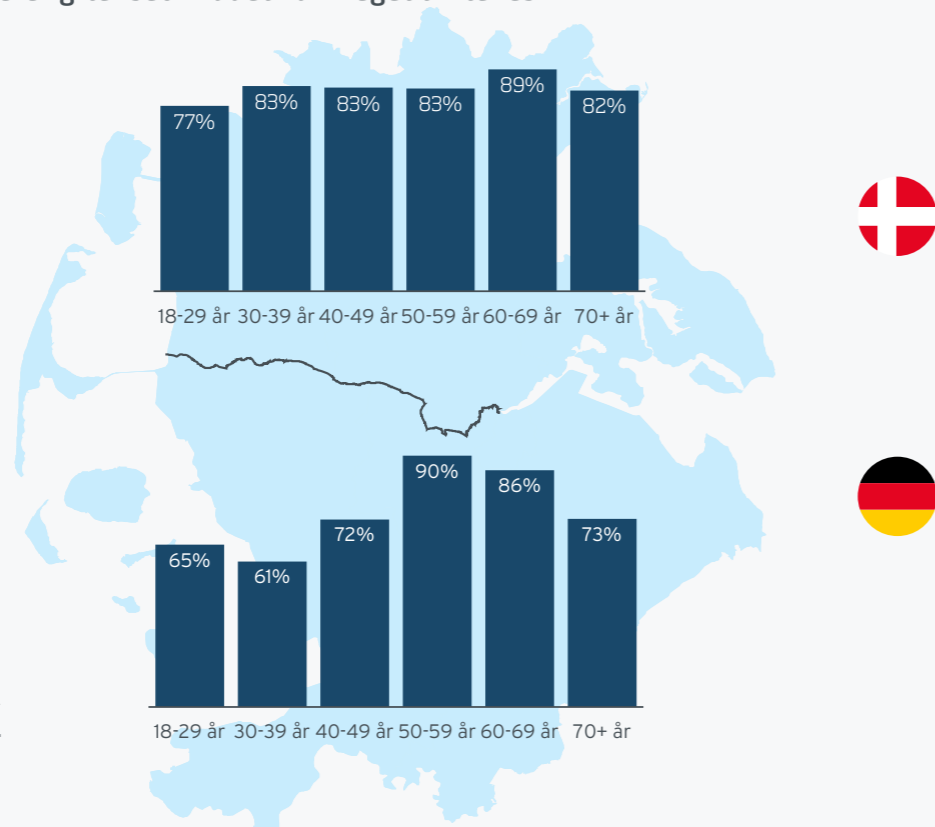


Data indsamlet februar-marts 2020 fra 510 danske og 500 tyske respondenter.

Kilde: Region Syddanmark

Fællesskabsfølelse høj i alle aldersgrupper

Andel der svarer "i høj grad" eller "i nogen grad" til spørgsmålet "I hvilken grad er du enig eller uenig i, at danskere og tyskere i grænseområdet har meget til fælles?"

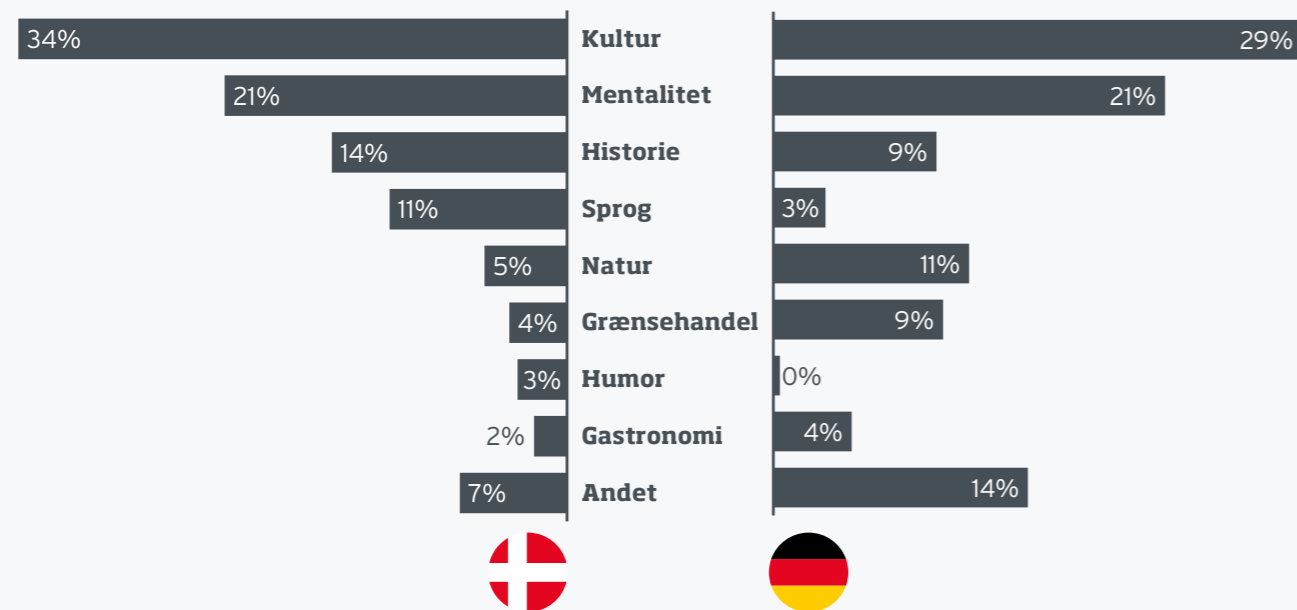


Data indsamlet februar-marts 2020 fra 510 danske og 500 tyske respondenter.

Kilde: Region Syddanmark

Kultur og mentalitet samler grænselandet

Hvad synes du, at danskere og tyskere i grænseområdet har til fælles?

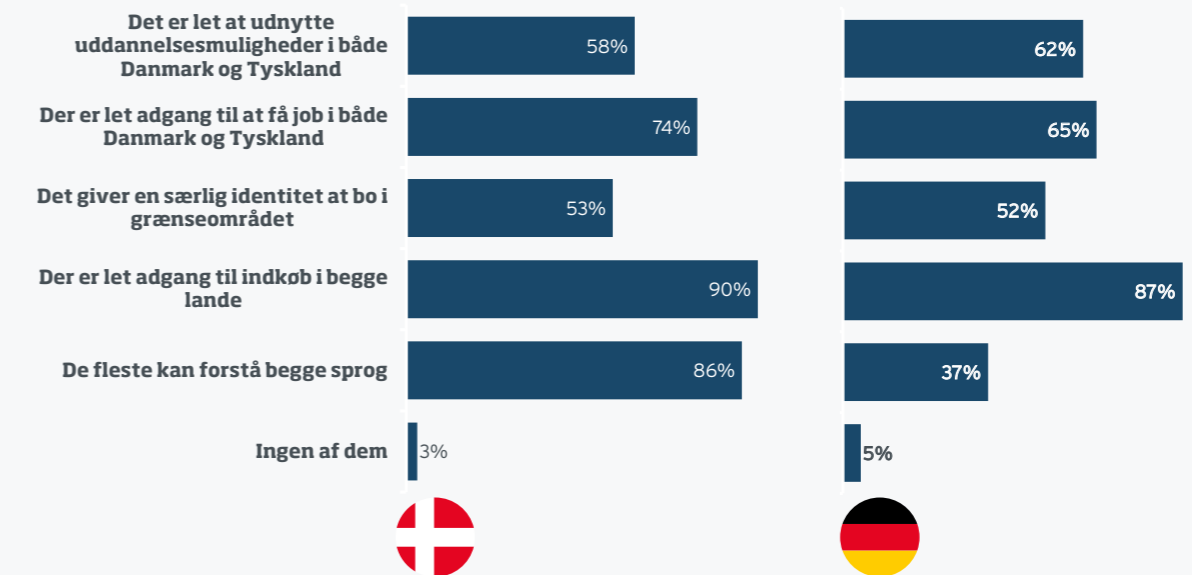


Figuren viser, hvordan en stikprøve af danske og tyske borgere svarer på det åbne spørgsmål "Hvad synes du, at danskere og tyskere i grænseområdet har til fælles?". Disse åbne svar er blevet sorteret i kategorier, der reflekterer deres indhold. Yderligere informationer kan findes i metodeafsnittet på s. 23. Data indsamlet februar-marts 2020 fra 396 danske og 500 tyske respondenter.

Kilde: Region Syddanmark

Let adgang til indkøb og job over grænsen

Oplever du det som en særlig fordel, at...

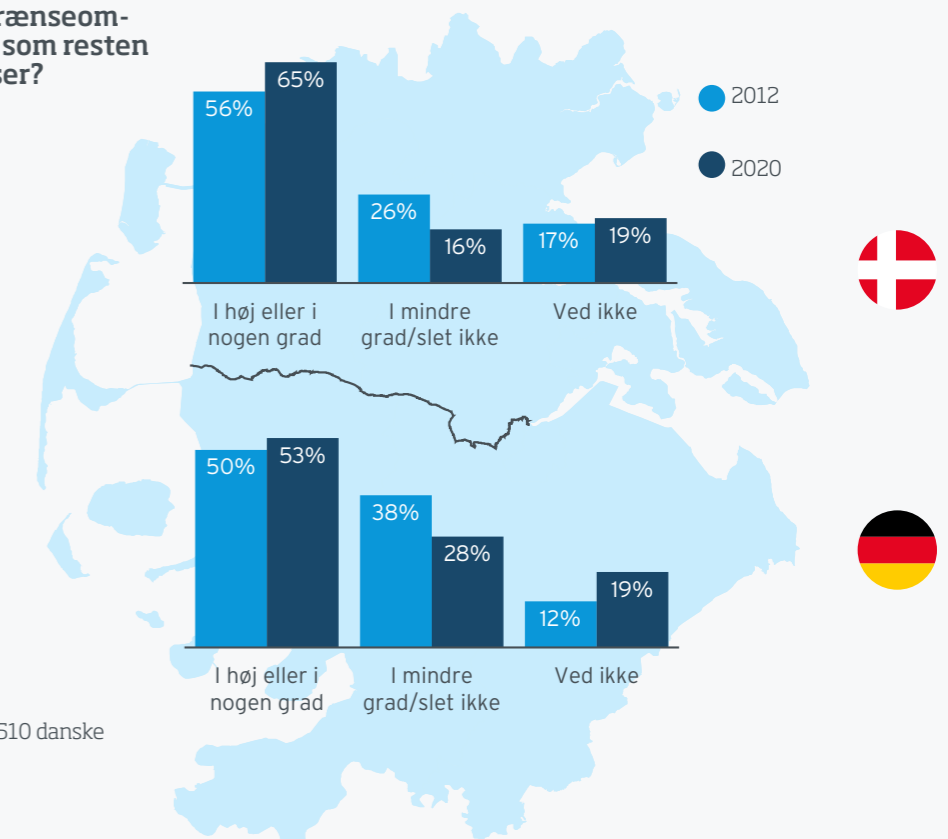


Data indsamlet februar-marts 2020 fra 510 danske og 500 tyske respondenter.

Kilde: Region Syddanmark

Udbredt og voksende opfattelse af at grænseområdets kvaliteter overses

I hvilken grad synes du, at grænseområdet har særlige kvaliteter, som resten af Danmark/ Tyskland overser?

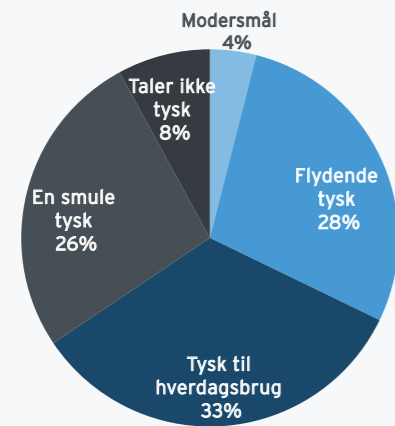


Data indsamlet februar-marts 2020 fra 510 danske og 500 tyske respondenter.

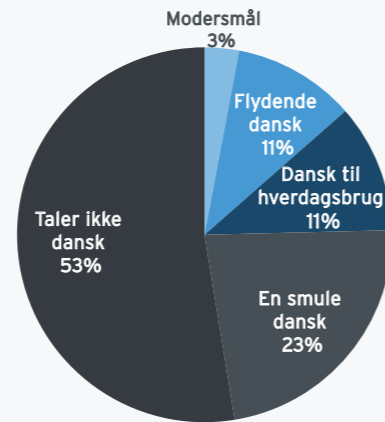
Kilde: Region Syddanmark

Stærke tyskkundskaber på dansk side

Hvor godt taler du tysk?



Hvor godt taler du dansk?

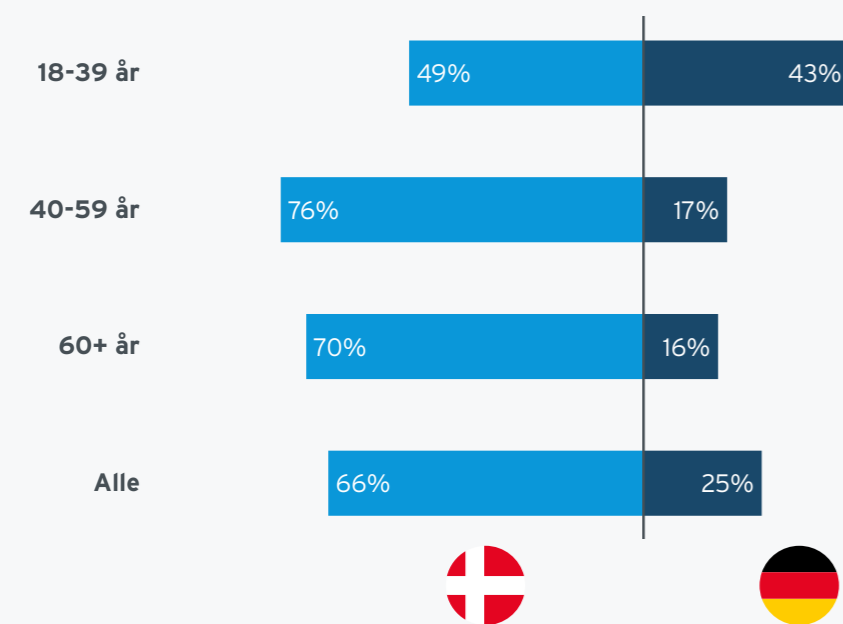


Figuren viser graden af tyskkundskaber hos indbyggere nord for grænsen og graden af danskundskaber hos indbyggere syd for grænsen. Data indsamlet februar-marts 2020 fra 510 danske og 500 tyske respondenter.

Kilde: Region Syddanmark

Danske unge sakker bagud med tyskkundskaber

Andel af danskere, der taler tysk til hverdagsbrug eller bedre og andel af tyskere, der taler dansk til hverdagsbrug eller bedre



Figuren viser andelen af danskere, der mener, at de taler tysk til hverdagsbrug eller bedre, og andelen af tyskere, der mener, at de taler dansk til hverdagsbrug eller bedre fordelt på alder. Data indsamlet februar-marts 2020 fra 510 danske og 500 tyske respondenter.

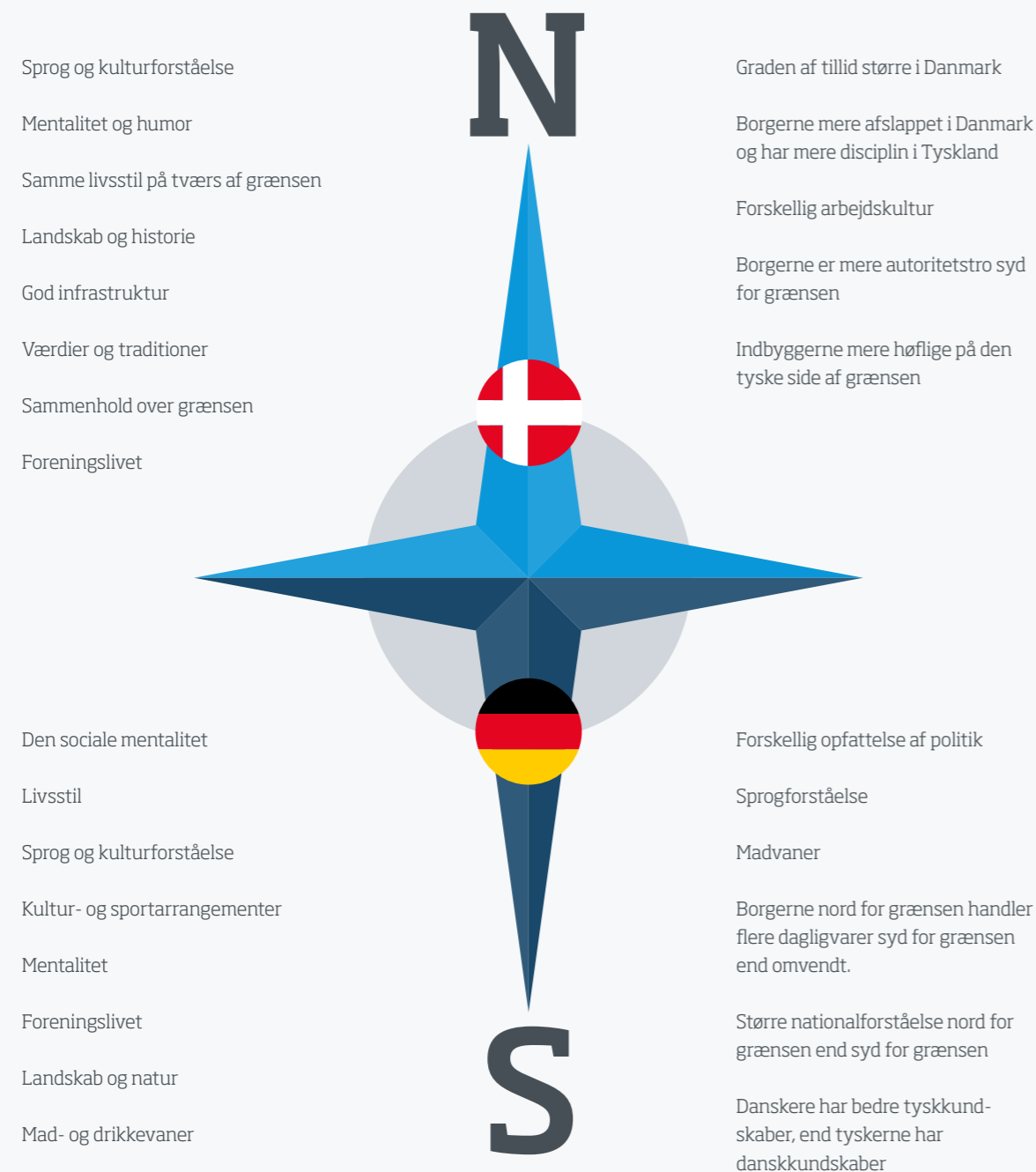
Kilde: Region Syddanmark



Borgerne om ligheder og forskelle på tværs af grænsen

Hvad synes du, at danskere og tyskere i grænseområdet har til fælles?

Hvordan synes du, at danskere og tyskere i grænseområdet er forskellige?



Kategorier og udsagn er baseret på åbne svar. Kategoriseringen reflekterer svarenes indhold. Data indsamlet februar-marts 2020. Svar fra 396 og 339 respondenter på dansk side samt 282 og 218 på tysk side.

Kilde: Region Syddanmark

Borgerne om grænselandets kvaliteter og fordele

Særlige fordele ved at bo i grænselandet

Særlige kvaliteter, der overses af resten af Danmark/Tyskland

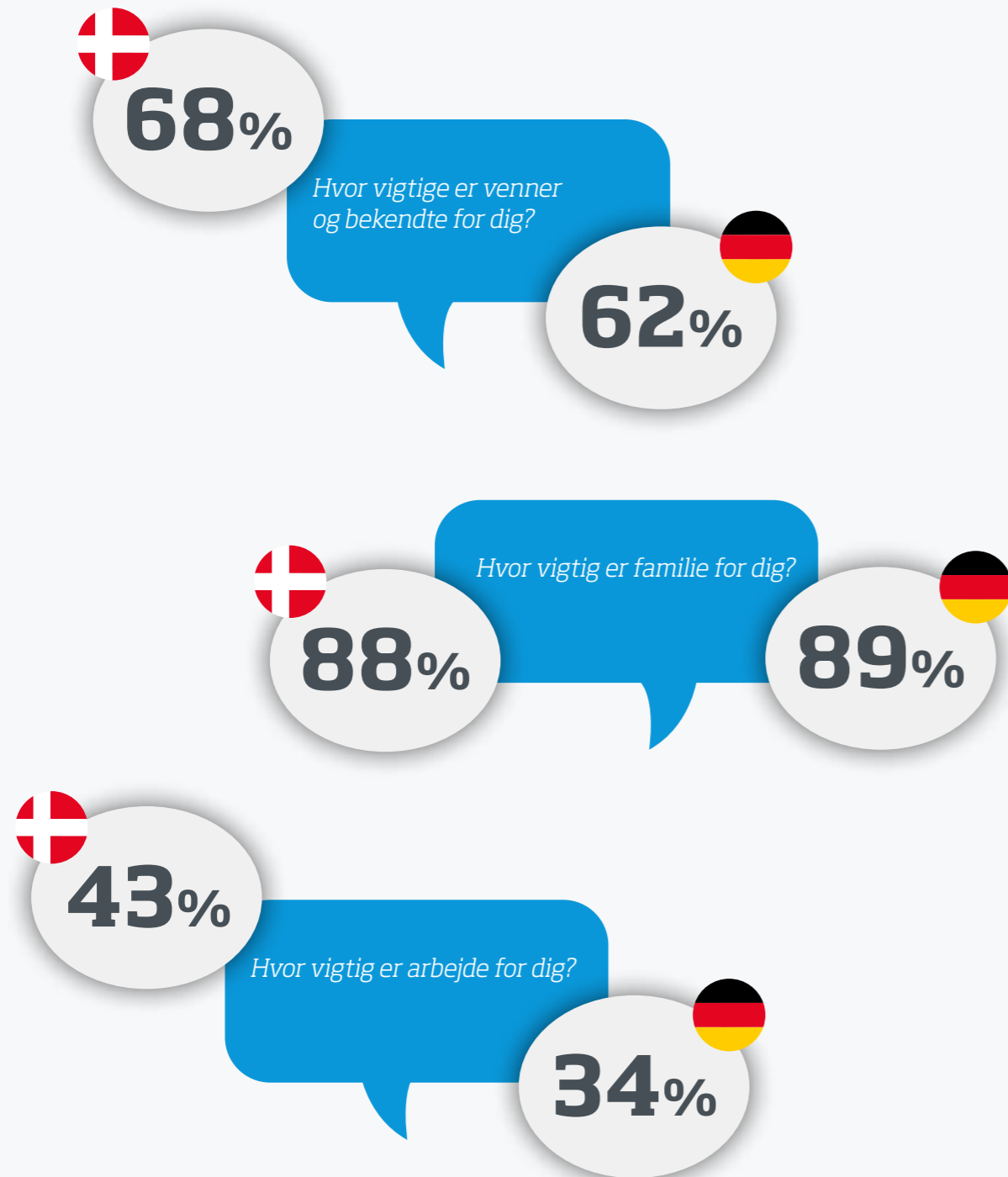


Kategorier og udsagn er baseret på åbne svar. Kategoriseringen reflekterer svarenes indhold. Data indsamlet februar-marts 2020. Svar fra 188 og 245 respondenter på dansk side samt 123 og 142 på tysk side.

Kilde: Region Syddanmark

Nære relationer topper værdiskalaen

Andel, der svarer "meget vigtigt" til spørgsmål om 'Hvor vigtig er...?'

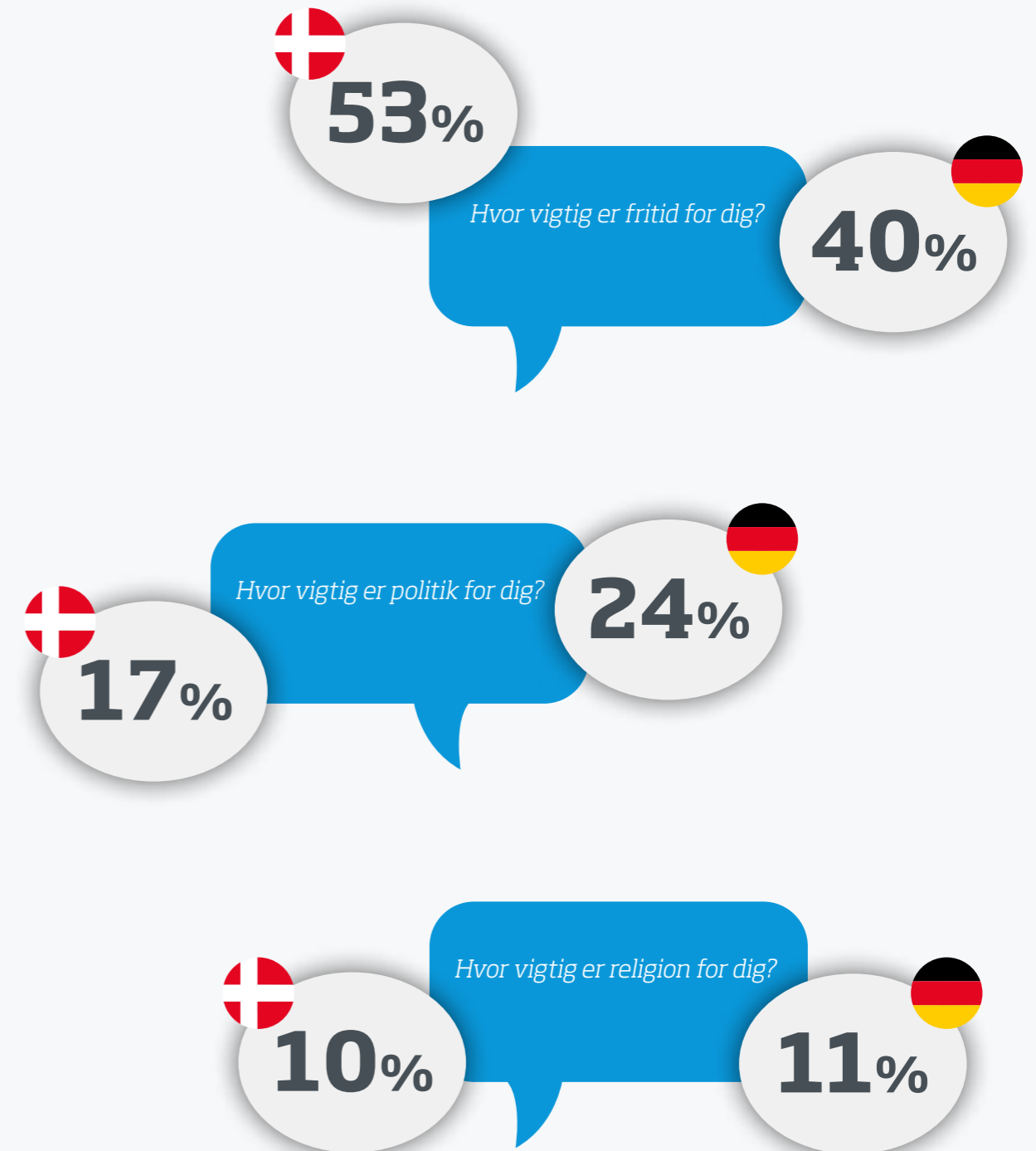


Data indsamlet februar-marts 2020 fra 510 danske og 500 tyske respondenter.

Kilde: Region Syddanmark

Fritid vigtig for et flertal af danskerne

Andel, der svarer "meget vigtigt" til spørgsmål om 'Hvor vigtig er...?'



Data indsamlet februar-marts 2020 fra 510 danske og 500 tyske respondenter.

Kilde: Region Syddanmark



Sprogforståelse fremmer rejselysten over grænsen

Undersøgelsen viser, at en langt større andel af danskere i grænselandet tager til Tyskland end omvendt. Hvorvidt man tager over grænsen afhænger meget af, hvor godt man taler hinandens sprog.

16 pct. af danskerne i grænselandet tager syd for grænsen mindst en gang om ugen, 45 pct. gør det hver måned, mens kun 7 pct. sjældent eller aldrig krydser grænsen. Tilsvarende svarer en tredjedel på tysk side (34 pct.), at de sjældent eller aldrig tager til Sønderjylland.

Forskellen i bevægelser på tværs af grænsen ses blandt andet i grænsehandlen. En langt større andel af danskere tager syd over grænsen for at handle, end tilfældet er den anden vej. Der er også en betydelig større andel af danskere, der i sit arbejde har daglig kontakt med personer syd for grænsen end tilsvarende for personer på den tyske side af grænsen.

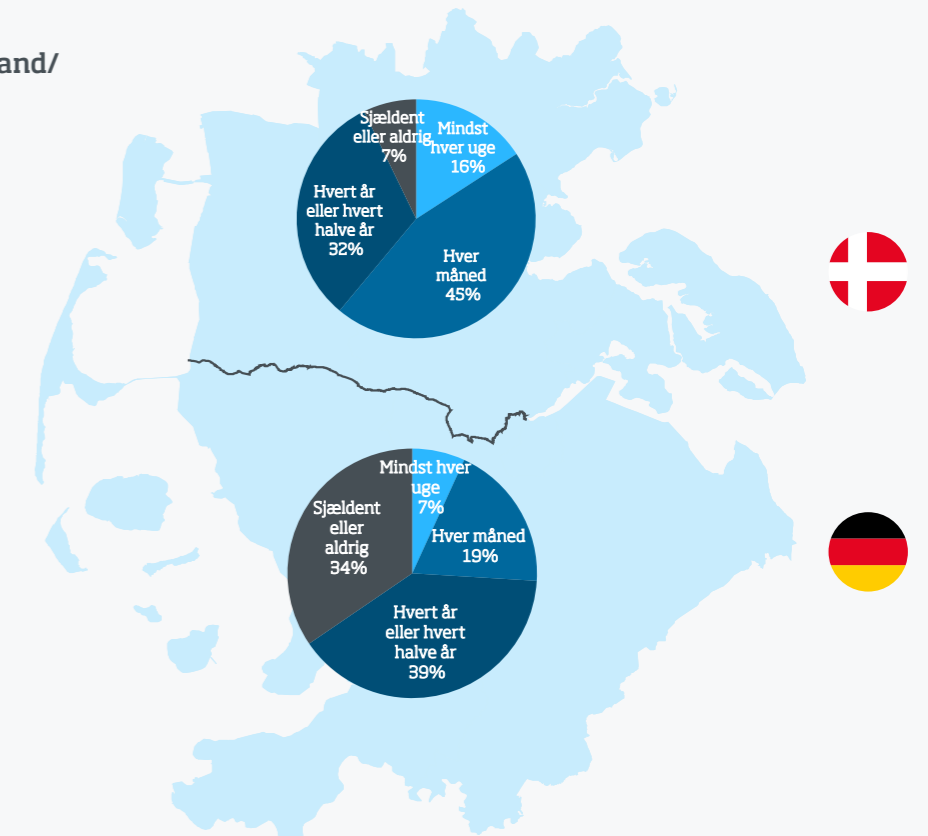
Derimod er der ikke store forskelle i, hvorvidt danskere og tyskere bevæger sig over grænsen, når det gælder fritidsaktiviteter, kulturoplevelser og foreningsdeltagelse.

At mestre hinandens sprog i grænselandet fremmer i høj grad rejselysten hen over grænsen. Af de danskere, der som minimum taler tysk til hverdagsbrug, rejser 67 pct. over grænsen mindst en gang om måneden. Det samme gælder kun for 49 pct. af dem som ikke taler tysk til hverdagsbrug. Forskellen på tysk side er endnu mere markant. Her er de tilsvarende tal 67 pct. og 13 pct.

Samme tendens ses på foreningsaktiviteter, kulturaktiviteter og fritidsinteresser på tværs af grænsen. Blandt andet har en femtedel (22 pct.) af danskere med gode tyskkundskaber deltaget i en kulturaktivitet i Nordtyskland inden for de sidste 12 måneder. Det samme gælder kun for 7 pct. af danskere, der ikke taler tysk til hverdagsbrug.

Markant flere tager sydover grænsen end nordover

Hvor ofte tager du til Nordtyskland/Syddanmark?

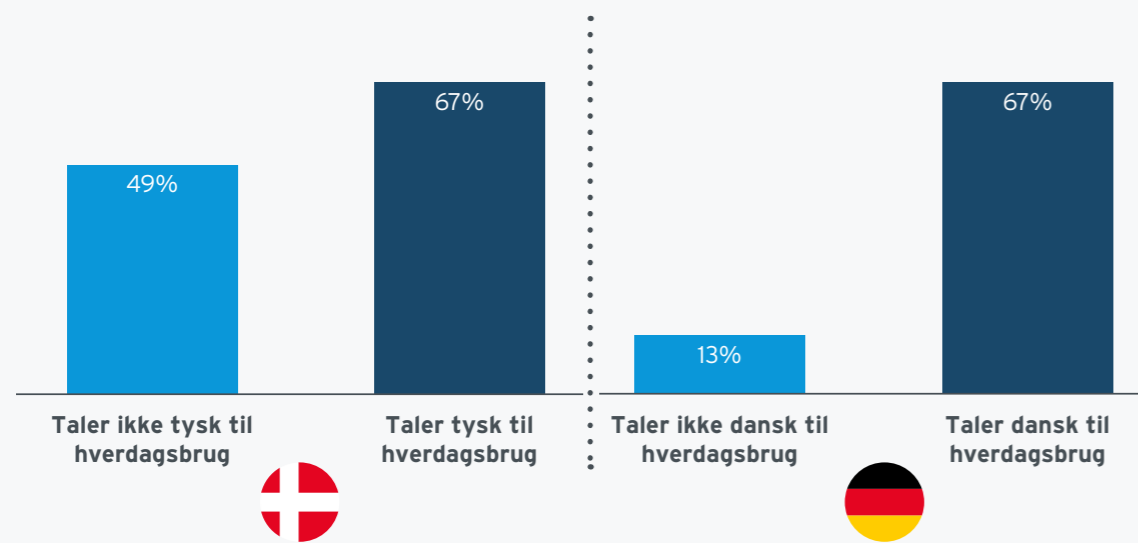


Figuren viser, hvor ofte indbyggerne på dansk side tager over grænsen, og hvor ofte indbyggerne på tysk side tager nord over grænsen. Data indsamlet februar-marts 2020 fra 510 danske og 500 tyske respondenter.

Kilde: Region Syddanmark

Gensidig sprogforståelse fremmer besøg over grænsen

Andel, der tager over grænsen mindst en gang om måneden



Figuren viser andelen af borgere nord og syd for grænsen, der tager over grænsen mindst en gang om måneden fordelt efter deres tysk- og dansk kundskaber. Data indsamlet februar-marts 2020 fra 510 danske og 500 tyske respondenter.

Kilde: Region Syddanmark

Familie- og arbejdsrelationer over grænsen



33 pct. af borgerne nord for grænsen har familie eller venner syd for grænsen.

14 pct. har selv eller har nær familie, som har arbejdet syd for grænsen inden for de seneste tre år.

18 pct. har i deres arbejde daglig kontakt med personer syd for grænsen.



32 pct. af borgerne syd for grænsen har familie eller venner nord for grænsen.

18 pct. har selv eller har nær familie, som har arbejdet nord for grænsen inden for de seneste tre år.

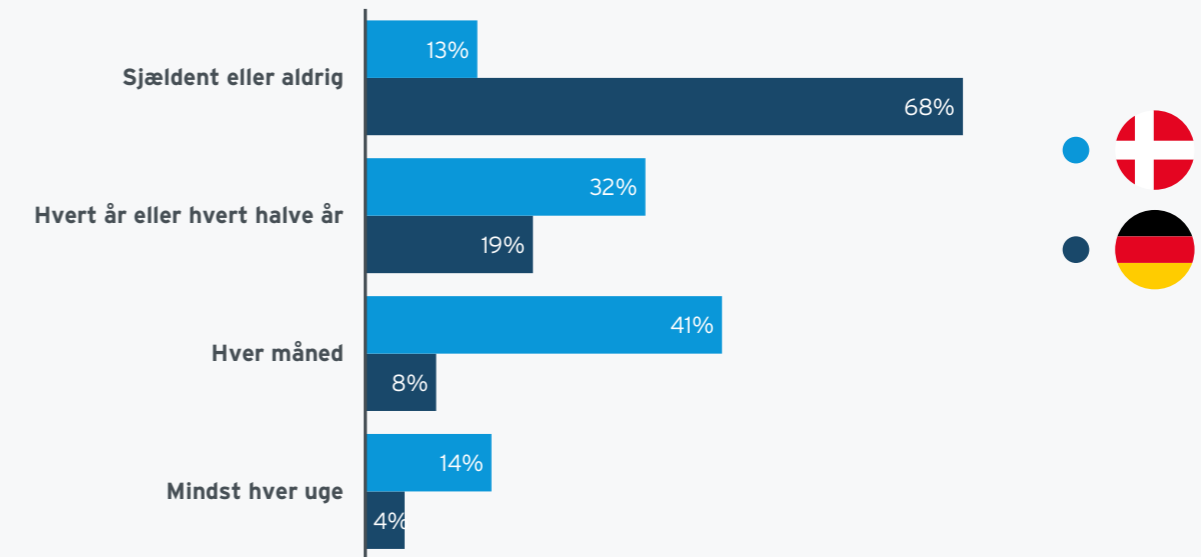
4 pct. har i deres arbejde daglig kontakt med personer nord for grænsen.

Data indsamlet februar-marts 2020 fra 510 danske og 500 tyske respondenter.

Kilde: Region Syddanmark

Grænsehandel går markant mest sydover

Hvor ofte køber du dagligvarer over grænsen?

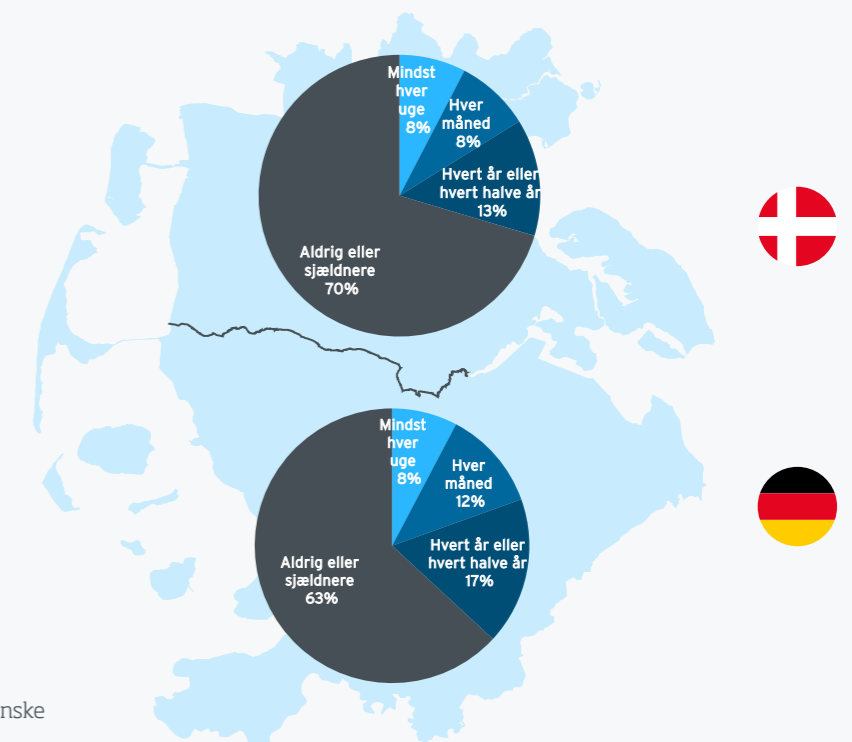


Data indsamlet februar-marts 2020 fra 510 danske og 500 tyske respondenter.

Kilde: Region Syddanmark

8 pct. har ugentlig kontakt over grænsen i forbindelse med fritidsinteresser

Hvor ofte er du i kontakt med personer over grænsen i forbindelse med fritidsinteresser?

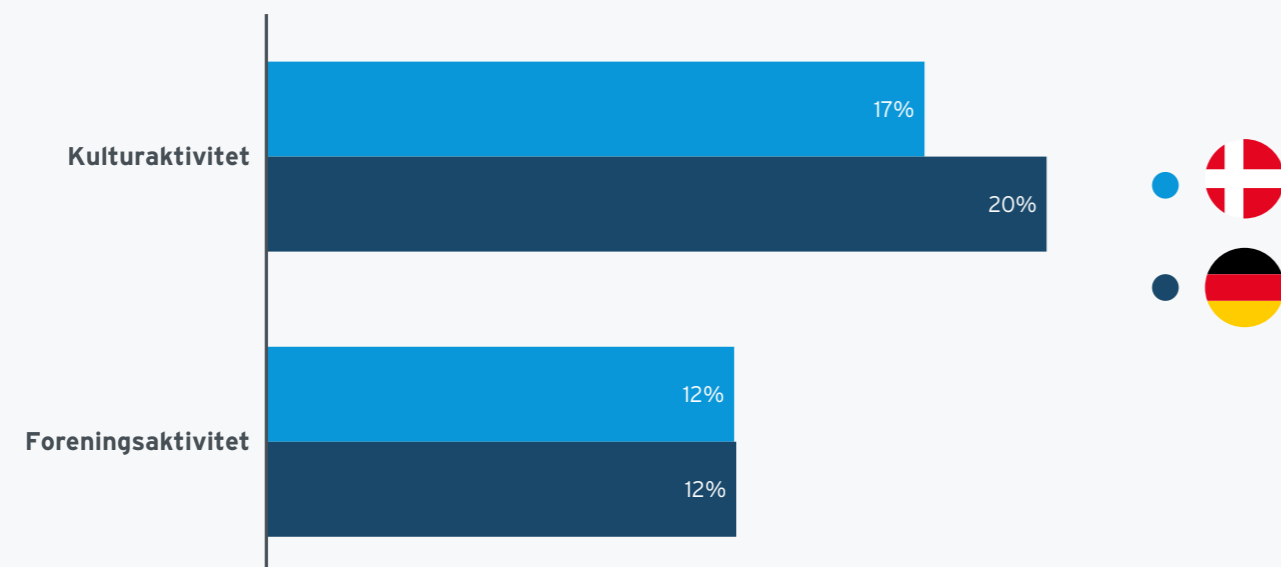


Data indsamlet februar-marts 2020 fra 510 danske og 500 tyske respondenter.

Kilde: Region Syddanmark

Flere bruger kulturaktiviteter end forenings- og sportsaktiviteter over grænsen

Andel, der har deltaget i kulturaktiviteter og forenings- eller sportsaktiviteter de seneste 12 måneder i Nordtyskland/Syddanmark?

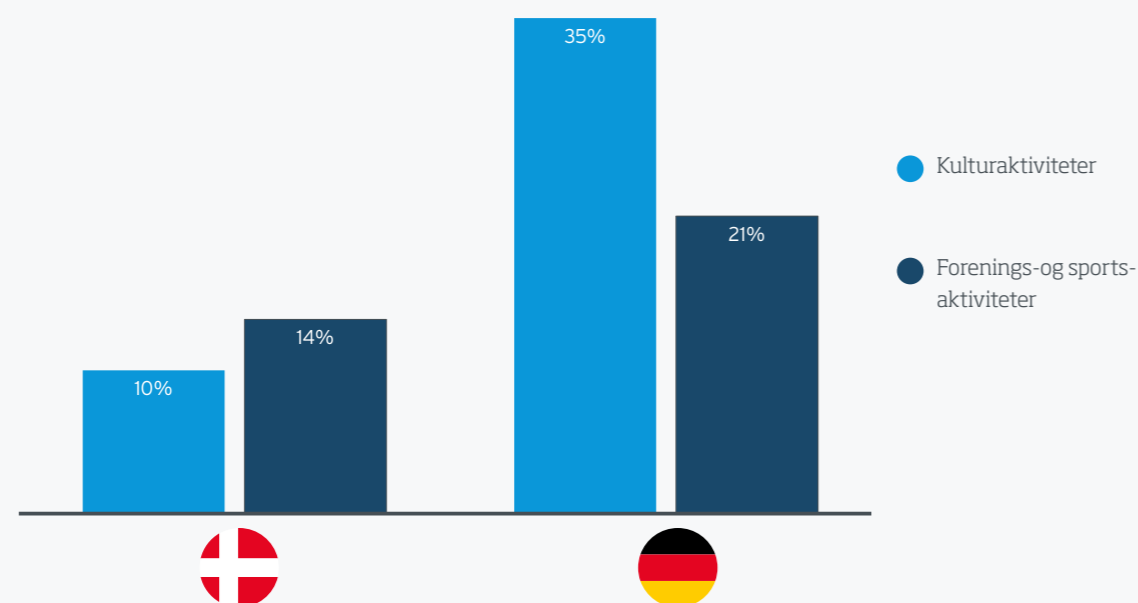


Data indsamlet februar-marts 2020 fra 510 danske og 500 tyske respondenter.

Kilde: Region Syddanmark

Flere unge på tysk side tager over grænsen til kultur- og forenings-/sportsaktiviteter

Andel af 18-29 årige, der har deltaget i kulturaktiviteter og forenings-sportsaktiviteter de seneste 12 måneder på den anden side af grænsen.



Data indsamlet februar-marts 2020 fra 510 danske og 500 tyske respondenter.

Kilde: Region Syddanmark

Sprog fremmer brug af fritids- og kulturaktiviteter hen over grænsen

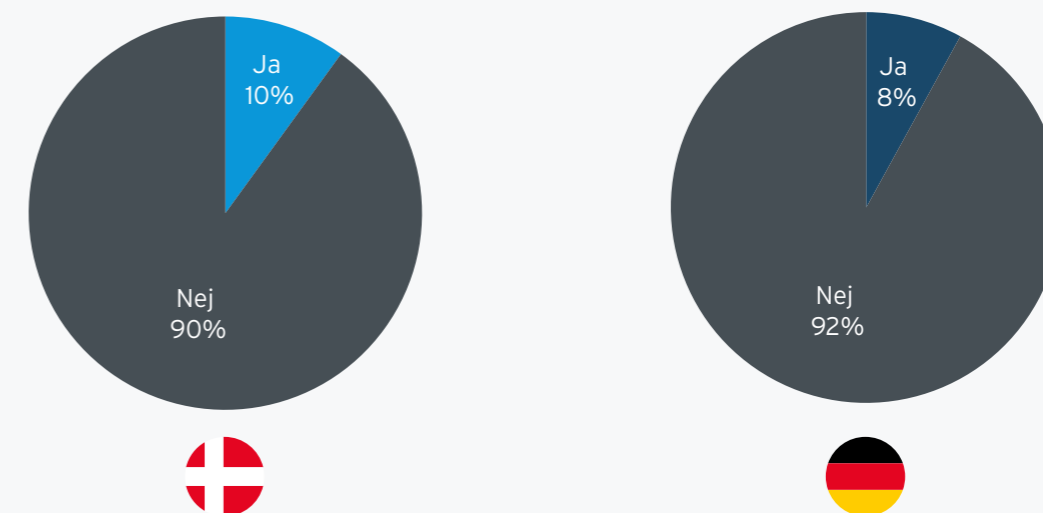
	Taler ikke tysk til hverdagsbrug	Taler tysk til hverdagsbrug	Alle
Har inden for de sidste 12 måneder deltaget i en forenings- eller sportsaktivitet i Nordtyskland	5%	16%	12%
Har inden for de sidste 12 måneder deltaget i en kulturaktivitet i Nordtyskland	7%	22%	17%
Er jævnligt i kontakt over grænsen ifm fritidsinteresser (mindst hver måned)	8%	20%	16%
	Taler ikke dansk til hverdagsbrug	Taler dansk til hverdagsbrug	Alle
Har inden for de sidste 12 måneder deltaget i en forenings- eller sportsaktivitet i Syddanmark	6%	31%	12%
Har inden for de sidste 12 måneder deltaget i en kulturaktivitet i Syddanmark	11%	48%	20%

Data indsamlet februar-marts 2020 fra 510 danske og 500 tyske respondenter.

Kilde: Region Syddanmark

Kollektiv transport fylder meget lidt i mobiliteten over grænsen

Andel, der inden for de seneste 12 måneder har taget bus eller tog til Nordtyskland/Syddanmark. Gælder kun dem, som tager til Nordtyskland/Syddanmark mindst en gang om året.



Data indsamlet februar-marts 2020 fra 470 danske og 327 tyske respondenter.

Kilde: Region Syddanmark



Bosætning i grænselandet

I grænselandet er der stor tilfredshed med at bo i området. Hele 96 pct. af borgerne syd for grænsen er meget tilfredse eller tilfredse med det sted, de bor, mens det gælder for 92 pct. af borgerne nord for grænsen.

Tilfredshed omkring bosætningen er dog betydeligt lavere hos danskerne nord for grænsen i alderen 18-29 år. I den aldersgruppe er blot 52 pct. meget tilfredse med det sted, de bor. Til sammenligning er 69 pct. af alle danskere i grænselandet er meget tilfredse.

29 pct. af indbyggerne nord for grænsen har overvejet at flytte mod kun 12 pct. på tysk side. Forskellen er især betinget af, at hele 44 pct. af de danske 18-39 årige har overvejet at flytte et helt andet sted hen inden for de sidste par år.

Overvejelserne om at flytte et helt andet sted hen bliver mindre med alderen på dansk side, mens der ikke er aldersmæssige udsving syd for grænsen.

De unges flytteovervejelser på den danske side af grænsen kommer også til udtryk i fremtidsplanerne. Aldersgruppen 18-29 år angiver, at der er 69 pct. sandsynlighed for, at de stadig bor i samme lokalområde om tre til fem år. For de unge tyskere er det tilsvarende tal 86 pct.

89%

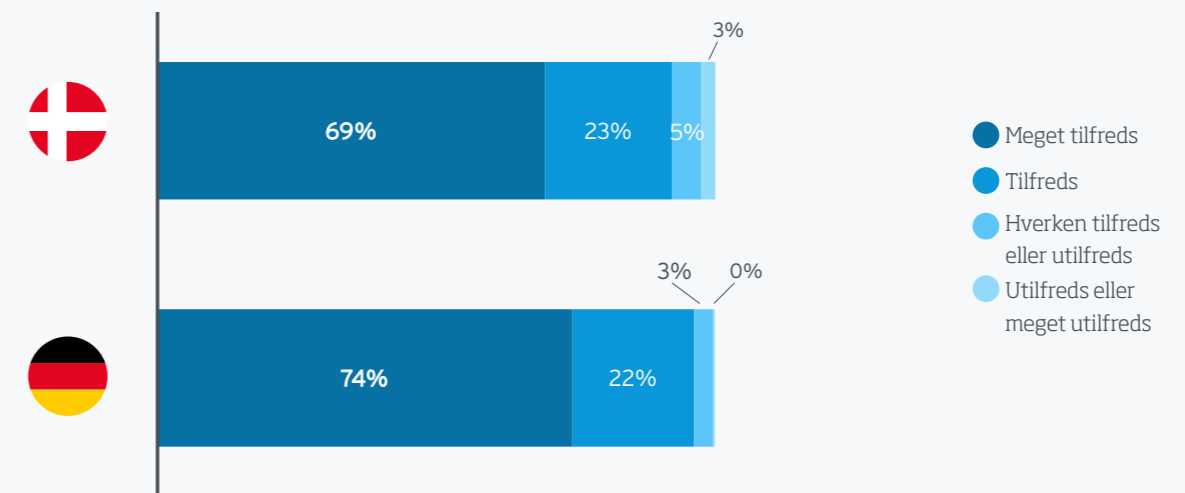
Så stor sandsynlighed er der for, at de adspurgte borgere nord for grænsen bor i samme område om tre til fem år.

91%

Så stor sandsynlighed er der for, at de adspurgte borgere syd for grænsen bor i samme område om tre til fem år.

Ni ud af ti er tilfredse med at bo i grænselandet

Hvor tilfreds eller utilfreds er du med det sted, du bor?

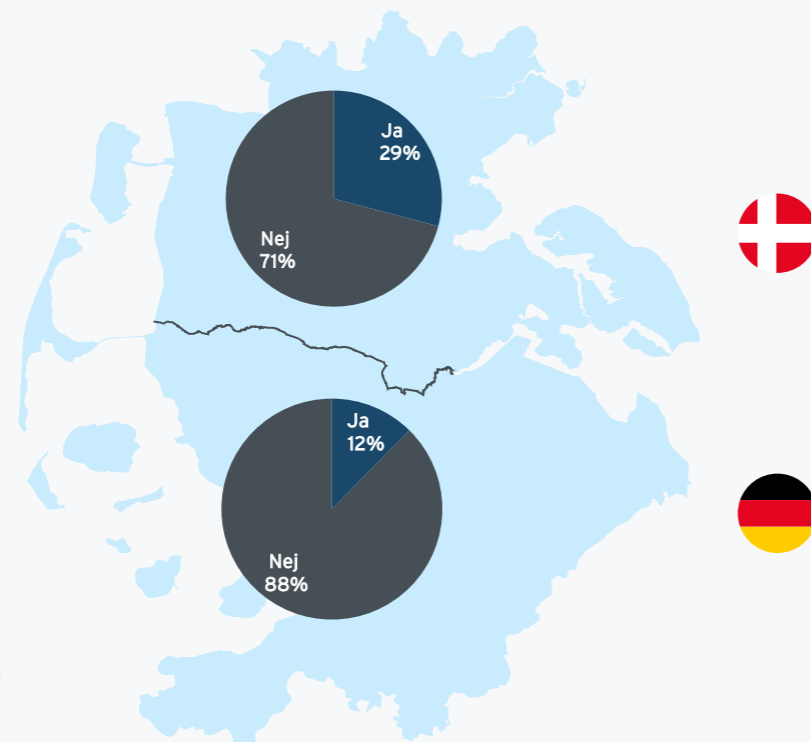


Data indsamlet februar-marts 2020 fra 510 danske og 500 tyske respondenter.

Kilde: Region Syddanmark

...alligevel har knap hver tredje nord for grænsen overvejet at flytte

Har du inden for de sidste par år overvejet at flytte et helt andet sted hen?

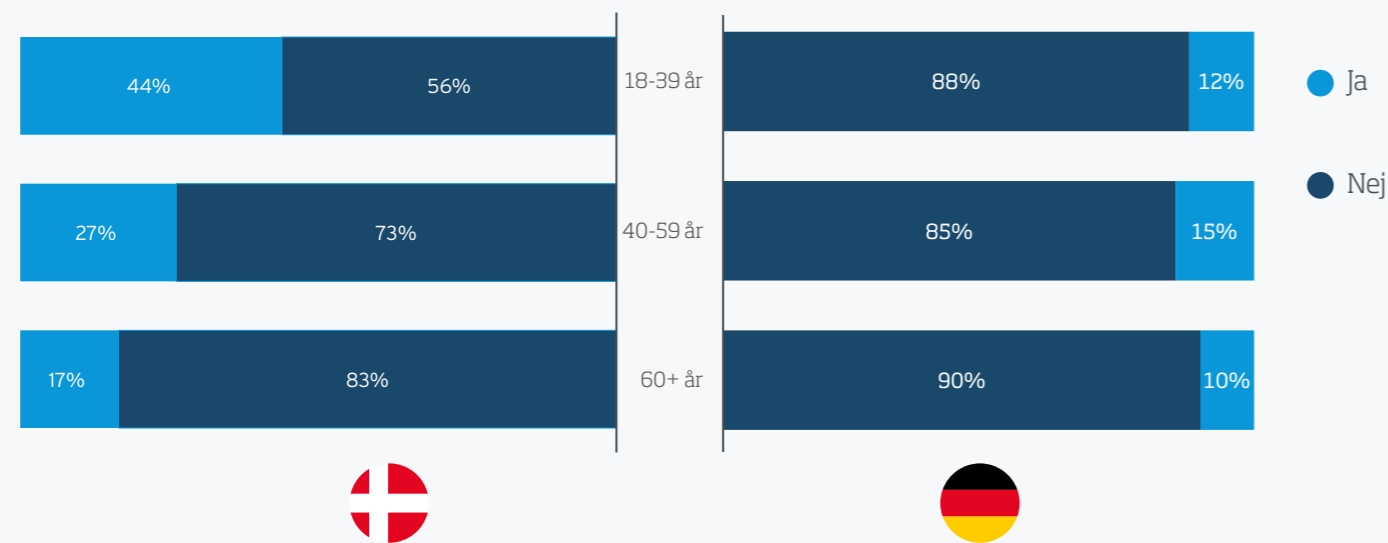


Data indsamlet februar-marts 2020 fra 510 danske og 500 tyske respondenter.

Kilde: Region Syddanmark

Mange unge danskere overvejer at flytte

Har du inden for de sidste par år overvejet at flytte et helt andet sted hen?



Data indsamlet februar-marts 2020 fra 510 danske og 500 tyske respondenter.

Kilde: Region Syddanmark

Sådan har vi gjort

Analysen er udarbejdet af Region Syddanmark i samarbejde med Jysk Analyse.

Formålet med undersøgelsen er at indsamle information fra et bredt udsnit af borgere i grænselandet, som i denne undersøgelse er defineret som de sønderjyske kommuner Aabenraa, Haderslev, Sønderborg og Tønder og de nordtyske kreise Kreis Slesvig-Flensborg, Kreis Nordfriesland og Stadt Flensborg.

De danske interviews er gennemført af Jysk Analyse. De tyske interviews er gennemført af et tysk institut specialiseret i indsamling af data ved hjælp af telefoninterviews. De har modtaget en færdig oversat spørgeramme som korresponderer med den danske, både med hensyn til spørgsmålsformuleringer og svarmuligheder. Det tyske institut har haft lejlighed til at læse spørgerammen og kommentere den tyske version.

Spørgerammen er blevet pilottestet forud for igangsættelse. Indsamlingen er gennemført i perioden d. 20. februar til d. 11. marts 2020 og er foregået som telefoninterviews i Danmark og Tyskland. Der er gennemført ca. 500 interviews i begge lande, så det samlede antal adspurgte udgør 1.010 personer.

Deltagerne er blevet udvalgt ved simpel tilfældig udvælgelse i begge lande. Der er blevet vejet for sammensætningen af køn og alder, så den svarer til sammensætningen i det danske og i det tyske område.

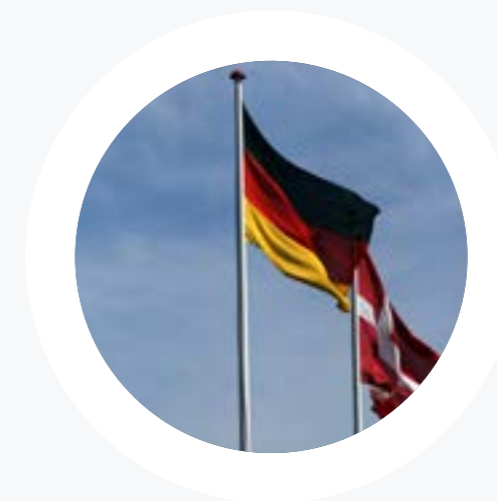
Da der ønskes et ligeligt datagrundlag i hver af de syv kommuner/kreise i grænselandet, er stikprøven stratificeret. Antallet af respondenter i de forskellige kommuner varierer derfor fra ca. 89 personer (Tønder) til mere end 222 personer i Kreis Slesvig-Flensborg.

Åbne spørgsmål

Spørgsmålene "Hvad synes du, at danskere og tyskere i grænseområdet har til fælles?", "Hvordan synes du, at danskere og tyskere i grænseområdet er forskellige?", "Er der andre ting, du oplever som en særlig fordel ved at bo i grænseområdet?" og "Hvilke kvaliteter [ved at bo i grænseområdet] er det?" blev stillet som åbne spørgsmål, hvor borgerne kunne angive deres svar som frie kommentarer.

Respondenternes besvarelser blev gennemgået manuelt og sorteret i kategorier. Da visse respondenter angav mere end ét svar, blev disse sorteret ind i flere forskellige kategorier. F.eks. angiver en respondent kommentaren "Kultur, madvaner, mentalitet". Disse svar blev derefter kodet i følgende tre kategorier: Kultur, gastronomi og mentalitet.

Hver kategori dækker over en række emner. F.eks. indeholder "Kultur" de kommentarer, der nævner sport, musik, teater, foreningslivet, mens en kategori som "Mentalitet" indeholder kommentarer, der omhandler værdier og menneskesyn."





Regional Udvikling
Damhaven 12
7100 Vejle

www.fremtidenssyddanmark.regionsyddanmark.dk