



Region Syddanmark

Stürup A/S  
v. Kristian Stürup  
Måde Industrivej 17  
6705 Esbjerg Ø  
CVR-nr.: 15070544

*Miljø og Råstoffer*  
Kontaktperson: Jens A. Underbjerg  
E-mail: jens.underbjerg@rsyd.dk  
Direkte tlf.: 2460 3012

Dato: 20-04-2014  
Sagsnr.: 14/25089

## **TILLADELSE TIL ERHVERVSMÆSSIG INDVINDING AF SAND-, STEN- OG GRUSFOREKOMSTEN GÆLDENDE TIL DEN 20-04-2025**

På matr. nr. 6b, 6r og del af 6z Sadderup, Esbjerg Jorder i Esbjerg Kommune.



## **Indholdsfortegnelse**

Tilladelse til erhvervmæssig indvinding af råstoffer .....	2
Vilkår for tilladelse til råstofindvinding .....	4
Efterbehandlingsvilkår .....	8
Generelle bestemmelser .....	9
Sikkerhedsstillelse .....	10
Tinglysning .....	10
Tilsyn .....	10
Afgørelse om VVM-pligt .....	11
Ansøgningsprocessen .....	13
Klagevejledning .....	22
<b>BILAG</b>	

## **Tilladelse til erhvervsmæssig indvinding af råstoffer**

Region Syddanmark meddeler tilladelse til, at der indvindes 90.000 m<sup>3</sup> sand, grus og sten årligt på 10,6 ha af matr. nr. 6b, 6r og del af 6z Sadderup, Esbjerg Jorder i Esbjerg Kommune.

Tilladelsen gælder indtil 20-04-2025 og den er betinget af vilkårene på de følgende sider.

### **Lovgrundlaget**

Tilladelsen til erhvervsmæssig råstofindvinding er meddelt i henhold til råstoflovens § 7 stk. 1, jf. § 8, jf. lovbekendtgørelse nr. 657 af 27-05-2013 om råstoffer, jf. lov nr. 380 af 23-04-2014 om ændring af lov om råstoffer og lov om miljøbeskyttelse.

### **Sagens baggrund**

Stürup A/S har ansøgt om tilladelse i henhold til råstoflovens § 7 til at indvinde 90.000 m<sup>3</sup> råstoffer (sand, sten og grus) årligt på matr. nr. 6b, 6r og dele af 6z Sadderup, Esbjerg Jorder i Esbjerg kommune.

Der er tale om en ny råstofindvinding. Det ansøgte graveområde er på ca. 10,6 ha, og anvendes til landbrug. Der graves råstoffer ca. 150 meter fra det ansøgte graveområde mod syd på den modsatte side af Grimstrupvej. Det ansøgte graveområde er placeret indenfor de i Råstofplan 2012 udlagte graveområder.

Råstofindvindingen påbegyndes i den nordlige del af arealet, jf. bilag 2. Indvindingen vil ske sydover, med et åbent graveområde på ca. 3 ha, og der vil ske en løbende reetablering af området i takt med at gravearbejdet skrider frem. Det sidste der skal graves er etape 4 ud mod Grimstrupvej. Der er planlagt gennemgravning af skel mellem matr. nr. 6b og 6z. Der vil ikke blive gravet dybere end 2 meter over højeste grundvandsniveau.

I forbindelse med råstofindvindingen er der ansøgt om tilladelse til etablering af en ny overkørsel til Grimstrupvej v. Esbjerg Kommune.

Til transport af råstoffer anvendes der en gummihjulslæsser. Til afrømning og reetablering benyttes gravemaskine, dumper og dozer. Indvinding af råstofferne sker ved tørsortering med mobilt vibrationssigteanlæg (McCloskey S130).

### **Ejerforhold**

Ifølge tingbogen står Henrik Mathiessen, Trehøjevej 3, 6816 Årre som ejer af matriklerne:

- Matr. nr. 6b, 6z og 6z Sadderup, Esbjerg Jorder

## Før tilladelsen tages i brug

Region Syddanmark skal give accept til at indvindingen sættes i gang. Arbejdet med at rømme overjord og indvinde må ikke påbegyndes før følgende forudsætninger er opfyldt:

- **Klagefristen** skal være udløbet. Evt. klager over tilladelsen har som udgangspunkt opsættende virkning. Derfor kan tilladelsen ikke udnyttes før alle klagemuligheder er udtømt.
- **Sikkerhedsstillelse.** Der skal være stillet en økonomisk sikkerhed for efterbehandlingen af graveområdet, og den forudsatte sikkerhedsstillelse skal foreligge i form af et dokument udstedt af råstofindvinderens pengeinstitut el. lign. over for Region Syddanmark.
- **Afgrænsning** for det område der må graves i, skal sættes af i marken efter nærmere aftale med Region Syddanmark.
- **Tinglysning** af vilkår for efterbehandling på ejendommen skal være udført. Tinglysning udføres af Region Syddanmark og betales af ansøger.
- **Overkørselstilladelse.** Overkørsel til råstofgraven og den interne adgangsvej skal være etableret i overensstemmelse med overkørselstilladelsen til Grimstrupvej, jf. bilag 3, og vilkårene i denne tilladelse.

Øvrige tilladelser og/eller dispensationer i forbindelse med råstofindvindingen, som ikke er nævnt i denne tilladelse skal indhentes separat.

# Vilkår for tilladelse til råstofindvinding

## Drift

1. Tilladelsen er gældende indtil 20-04-2025, hvor tilladelsen udløber. Såfremt indvindingen ikke er færdig, kan der søges om en ny tilladelse.
2. Der må årligt indvindes 90.000 m<sup>3</sup> råstoffer.
3. Råstofgravens driftstider er:
  - a. Mandag til fredag: 07.00 – 17.00.
  - b. Lørdage samt søn- og helligdage: lukket.
4. Til råstofindvinding, herunder behandling af materialerne, må kun anvendes de i ansøgningen angivne maskiner; 1 stk. gummihjulslæsser, 1 stk. gravemaskine, 1 stk. dumper og 1 stk. dozer. Til oparbejdning af materialerne må benyttes 1 stk. vibrations-sigteanlæg. På grund af terrænets udformning, må vibrations-sigteanlægget ikke placeres inden for det skraverede område på bilag 1. Mandskabsvogn og container med dieseltank skal placeres som vist på figur 4 på bilag 1. Der må ikke anvendes andre maskiner end de ovenstående i råstofgraven uden accept fra Region Syddanmark.
5. Etableringen af støjvolde sker i en med Region Syddanmark nærmere aftalt periode på 14 dage. Naboerne informeres om denne etablering mindst en uge forinden. Såfremt etableringen af støjvolde ikke er færdig inden for den aftalte periode, skal Region Syddanmark orienteres, og det videre forløb skal godkendes.
6. Efter etableringsfasen må det ækvivalente støjniveau fra indvindingsområdet i driftssituationen ikke overstige følgende værdier målt/beregnet ved nærmeste nabobebyggelse:

Ugedag	Tidsrum	Støjgrænse
Mandag – fredag	07.00 – 17.00	55 dB (A)
Andre tidspunkter		Lukket

Hvis tilsynsmyndigheden finder det påkrævet, skal virksomheden ved målinger eller beregninger dokumentere overfor tilsynsmyndigheden at ovenstående støjgrænser er overholdt. Udgifterne hertil afholdes af virksomheden. Nævnte målinger/beregninger skal udføres og rapporteres som ”Miljømåling – ekstern støj” i henhold til gældende lovgivning, og skal udføres af et laboratorium eller person, som er godkendt til dette af Miljøstyrelsen. Målingernes/beregningernes samlede ubestemthed må i kontrolsituationen for stationære kilder højst være på 3 dB (A) og for mobile kilder højst 5 dB (A). Viser målingerne/beregningerne, at virksomheden overskrider grænseværdierne, skal virksomheden lade foretage afhjælpende foranstaltninger.

Støj fra til- og frakørende lastvogne mv. skal begrænses mest muligt. Køretøjer må, på virksomhedens areal, ikke holde med motoren i gang, med mindre læsning gør det påkrævet.

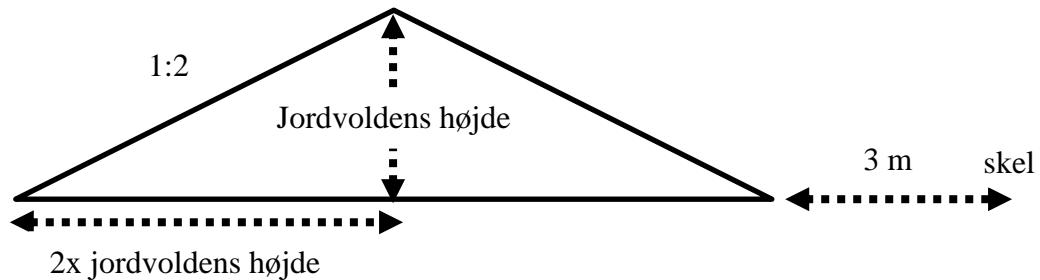
7. Der må ikke opstå støvgener uden for indvindingsområdet. Konstateres støvgener, der kan henføres til virksomhedens drift, skal der træffes foranstaltninger til nedbringelse af generne.
8. Muld og overjordsdepoter skal placeres således, at der ikke kan ske sammenblanding med andre materialer.
9. Hvis der sker skader på skel eller levende hegn er indvinder forpligtet til at udbedre skaderne.
10. Arealet, hvorpå der indvindes, må ikke overstige 3 ha. Hvis arealet overstiger 3 ha, kan Region Syddanmark kræve sikkerhedsstillelsen reguleret. Der skal ske en løbende efterbehandling af afgravede områder i samme takt som indvindingen skrider frem. Ved graveområdet forstås områder, hvor muld og overjord er fjernet og gravning er påbegyndt, dog undtaget områder, som anvendes til interne veje, lager og produktionsanlæg.
11. Råstofindvindingen skal tilrettelægges og udføres i overensstemmelse med graveplanen, jf. bilag 2. Alle ændringer i graveplanen skal godkendes af Region Syddanmark.
12. Region Syddanmark skal til enhver tid holdes underrettet om, hvem der forestår indvindingen.
13. Personalet skal være bekendt med vilkårene i denne tilladelse samt den til dato gældende grave- og efterbehandlingsplan.

### **Afstandskrav og jordvolde**

14. Grænsen for det område der må graves i, skal sættes af i marken efter nærmere aftale med Region Syddanmark. Pælene til afmærkning mv. må ikke fjernes, og skal sikres, så de ikke bliver beskadiget. Det kan f.eks. ske med betonringe.
15. Der skal etableres jordvolde rundt om graveområde, jf. bilag 1.
  - a. Jordvoldens fod må ikke placeres nærmere end 3 meter fra vej- eller naboskel, jf. figur 1.
  - b. Jordvoldens hældning må ikke være stejlere end 1:2, jf. figur 1.
  - c. Jordvolden på matr.nr. 6z skal have en højde på 4 meter.
  - d. Mod Gl. Tingvej skal jordvolden have en højde på 3 meter nord for matr.nr. 6r og 4 meter omkring og syd for matr.nr. 6r.
  - e. Mod Grimstrupvej skal jordvolden have en højde på 4 meter. Esbjerg Kommune har meddelt at der kan dispenseres fra den tinglyste vejbyggelinie til Grimstrupvej, således at støjvolden placeres på ejendommen, og at nærmeste støjvoldsfod placeres min. 3 m fra vejskel. Det skal dog sikres, at støjvolden ikke hindrer en rimelig oversigt ved udkørsel fra grusgraven til Grimstrupvej, i modsat fald vil den blive krævet fjernet. Dvs. at Vejreglernes oversigtslinie i landområde ved

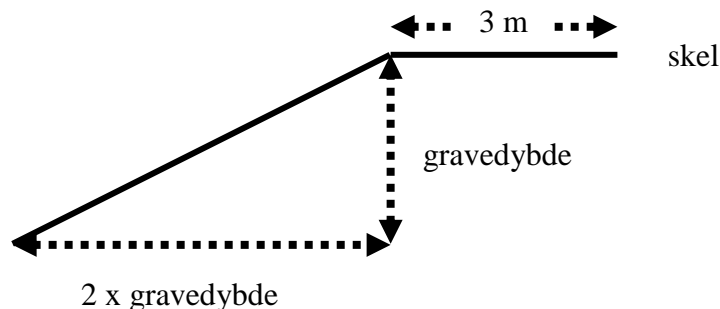
80 km/t skal respekteres.

- f. Mod ejendommen Grimstrupvej 146 skal jordvolden have en højde på 5 meter. Det skal sikres at vejreglernes oversigtslinie i landområde ved 80 km/t respekteres.
- g. Jordvoldene skal blive liggende i hele indvindingsperioden. Jordvoldene må ikke fjernes før indvindingens ophør uden accept fra Region Syddanmark.



**Figur 1 - Principskitse for etablering af en jordvold.**

16. Der må der ikke graves nærmere end 3 meter fra privat vej, naboskel og hegn, og ikke under et skråningsanlæg på 1:2, jf. figur 2.



**Figur 2 - Principskitse for gravning nær skel, hvor der ikke er placeret en jordvold.**

- 17. Der må ikke graves nærmere den private fællesvej ved det østlige skel til matr. nr. 6b og dele af 6z end 5 meter, og ikke under et skråningsanlæg på 1:2.
- 18. Der må ikke graves nærmere end 25 meter fra Grimstrupvej (målt fra vejmidte), og ikke under et skråningsanlæg på 1:2.
- 19. Der må ikke graves nærmere end 25 meter fra grundmurede bygninger, og ikke under et skråningsanlæg på 1:2.
- 20. Der må ikke graves nærmere end 5 meter fra markvandingsboringen DGU-NR. 122.835, jf. bilag 1.
- 21. Der må ikke graves dybere end 2 meter over højeste naturlige grundvandsniveau.

## Vej og trafik

22. Adgang til indvindingsområdet skal ske ad Grimstrupvej via ny overkørsel til Grimstrupvej. Overkørslen skal udføres og placeres som beskrevet i Esbjerg Kommunes tilladelse fra 19. maj 2014, jf. bilag 3.
23. Vejens hældning skal være således, at der ikke ledes vand og sand fra adgangsvejen ud på offentlig vej.
24. Adgangsvejen skal renholdes efter behov.
25. Den interne vej skal asfalteres de første 30 meter ind i råstofgraven.
26. Adgangsvejen og den interne vej skal holdes jævn og uden huller.
27. Der må ikke etableres andre overkørsler til grusgraven i indvindingsperioden.
28. Adgangsvejen skal uden for råstofgravens driftstid være aflåst/afspærret med bom eller lignende.

## Forureningsforebyggelse

29. Den der udnytter tilladelsen, skal drage omsorg for, at grundvandet ikke forurenes af oliespild fra maskiner, og eventuelle brændstoftanke og for, at gravearbejderne ikke forårsager ødelæggelse eller beskadigelse af vandforsyningen i området.
30. Alt arbejde med miljøfremmede stoffer skal ske under iagttagelse af den krævede sikkerhed og i lukkede containere eller over spildbakker med videre.
31. Tankning, olieskift og lignende af grave- og læssemaskiner samt dumpere og andre selvkørende maskiner skal foregå uden for selve gravearealet, og som minimum skal olieskift, vask med videre finde sted på et godkendt, befæstet areal. Det samme gælder så vidt muligt for service og reparation.
32. Sorteringsanlæg, generatorer og andre mere stationære anlæg kan tankes fra en entreprenørtank, der medbringes ved hver tankning. Tankanlægget skal være indrettet så spild undgås, og tankning skal foregå under konstant tilsyn.
33. Køretøjer og andre maskiner skal holdes i god stand, så der ikke forekommer oliedryp.
34. Tanke, beholdere og tankanlæg med olieprodukter, benzin og lignende skal opbevares forsvarligt uden for selve gravearealet i aflåst container med spildbakke, så der ikke er risiko for forurening af jord og grundvand eller regn- og spildevandssystemer. Opsætning af olietanke skal anmeldes til kommunen.
35. Arealets udseende må ikke opfordre til uautoriseret henlæggelse af affald.



36. Afskaffelse af affald skal ske i henhold til Esbjerg Kommunes Regulativ for affald.
37. Der må ikke deponeres affald eller andet, der kan forurene grundvand, jord og undergrund i grusgraven. Der skal træffes effektive foranstaltninger mod forurening f.eks. ved hegning.
38. Der må ikke foretages afbrænding i grusgraven.

## **Efterbehandlingsvilkår**

39. Efterbehandlingen skal ske efter den godkendte efterbehandlingsplan, jf. bilag 2. Alle ændringer i efterbehandlingsplanen skal godkendes af Region Syddanmark.
40. Efterbehandlingsarbejdet skal påbegyndes og gennemføres så tidligt, som det under hensyn til virksomhedens drift er praktisk muligt.
41. Der skal stilles en sikkerhed for gennemførelsen af efterbehandlingen. Region Syddanmark kan kræve sikkerhedsstillelsen forhøjet, hvis det findes nødvendigt på grund af ændringer i efterbehandlingsplanen og/eller andre forhold. Sikkerheden skal gælde til efterbehandlingen er udført og godkendt af Region Syddanmark.
42. Graveområdet skal løbende efterbehandles til landbrugsdrift, i overensstemmelse med efterbehandlingsplanen, jf. bilag 2. Der er mulighed for at efterbehandle området til naturformål, hvis der er ønske om det, dog ikke uden godkendelse fra Region Syddanmark.
43. Ingen skrænter må efterlades stejlere end 1:7.
44. Det efterbehandlede terræn skal være i overensstemmelse med figur 6 på bilag 2.
45. Forinden større efterbehandlingsarbejder påbegyndes, skal Region Syddanmark underrettes herom, således at evt. tvivlsspørgsmål omkring efterbehandlingen udførelse kan afklares.
46. Fjernes eller beskadiges beplantning i skel skal en tilsvarende beplantning etableres som en del af efterbehandlingsarbejdet.
47. Graveområdet skal umiddelbart efter gravearbejdets afslutning ryddes for alle i tilknytning til råstofvindningen opførte bygninger eller andet oplag, der virker skæmmende i naturen.

48. I tilfælde af gravning på tilgrænsende ejendomme kan Region Syddanmark på et hvilket som helst tidspunkt, under som efter gravningens afslutning, forlange gennemgravning og efterbehandling af skelområdet, således at hele forekomsten udnyttes, og således at der ikke står en vold tilbage mellem ejendommene.

## Generelle bestemmelser

Følgende gælder i øvrigt efter loven:

Tilladelsen kan tilbagekaldes af Region Syddanmark i tilfælde af grov eller gentagen overtrædelse af vilkår, eller efter lovgivningen i øvrigt.

Tilladelsen bortfalder, såfremt råstofindvindingen ikke er begyndt senest 3 år efter, at den er meddelt, eller ikke har været udnyttet i 3 på hinanden følgende år.

Vilkårene er bindende for ejere og indehavere af andre rettigheder over ejendommen uden hensyn til, hvornår retten er stiftet og uanset om der sker tinglysning.

Region Syddanmark kan på et senere tidspunkt fastsætte yderligere vilkår eller foretage ændringer af allerede stillede vilkår, såfremt dette måtte vise sig nødvendigt.

Findes der under indvindingen grave, gravpladser, bopladser, ruiner eller andre jordfaste fortidsminder, skal fundet straks anmeldes til Sydvestjyske Museer. Indvindingen skal standses i det omfang den berører fortidsmindet.

I tilfælde af at en virksomhed, som foretager indvinding, går konkurs eller i betalingsstandsning m.v., er såvel ejendommens ejer som den, der driver virksomheden, forpligtiget til straks at underrette Region Syddanmark.

Resultater af råstofboringer eller prøveboringer i jorden skal indberettes til Danmarks og Grønlands Geologiske Undersøgelse inden 3 måneder efter udførelsen. Indberetningen skal ske på særlige skemaer, jf. råstoflovens § 28, stk. 1.

Der skal betales råstofafgift ved indvinding af naturbundne råstoffer, jf. lov nr. 311 af 01-04-2011 om ændring af lov om afgift af affald og råstoffer.

Tilladelsen fritager ikke indehaveren af tilladelsen for ansvar over for tredjemand efter sædvanlige naboetlige regler.

Erstatningsansvar for eventuelle skader opstået som følge af indvindingen, påhviler vedkommende, der udnytter tilladelsen efter de almindelige erstatningsregler.

## **Sikkerhedsstillelse**

Stürup A/S skal stille en sikkerhed til sikring af efterbehandlingsarbejderne i firmaets råstof-indvindinger på matr. nr. 6b, 6r og del af 6z Sadderup, Esbjerg Jorder i Esbjerg Kommune på kr. 600.000 indeks 173,46, juli 2014.

Sikkerhedsstillelsen skal fremsendes til Region Syddanmark, inden tilladelsen kan tages i brug.

Sikkerhedsstillelsens størrelse afhænger af at det aktuelle gravefelt ikke overstiger 3 ha, og kan reguleres, når Region Syddanmark skønner dette nødvendigt af hensyn til ændringer i prisniveau, graveplan, efterbehandling eller lignende.

Beløbets størrelse er fastlagt ud fra et estimat på en reetableringspris på ca. 150.000 kr. pr (åben) ha + udjævning og flytning af støjvolde samt fjernelse af den interne adgangsvej og til råstofindvindingen hørende materiel.

Sikkerhedsstillelsen skal årligt indeksreguleres pr. 1. april efter Danmarks Statistiks reguleringsindeks for jordarbejder. Sikkerhedsstillelsen reguleres efter foregående års indeks for 4. kvartal.

Sikkerhedsstillelsen skal være gældende indtil efterbehandlingsarbejdet er afsluttet og godkendt af Region Syddanmark, idet sikkerhedsstillelsen først da vil kunne frigives.

## **Tinglysning**

Vilkårene er bindende for ejere og indehavere af andre rettigheder over ejendommen uden hensyn til, hvornår retten er stiftet og uanset om der sker tinglysning. Vilkårene efter råstofloven er bindende for ejere og indehavere af andre rettigheder over ejendommen. Det gælder uanset, om der sker tinglysning. Vilkårene om efterbehandling skal efter reglerne tinglyses på ejendommene, når klagefristen er udløbet. Tinglysningen sker i medfør af Råstoflovens § 10, stk. 5 med Region Syddanmark som påtaleberettiget.

Indvinder skal efter loven betale tinglysningen. Når tinglysningen er sket, vil Region Syddanmark dog sende en regning for udlagt tinglysningsgebyr.

Når efterbehandlingen af indvindingsområdet er godkendt af Region Syddanmark, vil de tinglyste bestemmelser blive afløst og sikkerhedsstillelsen blive frigivet.

## **Tilsyn**

Region Syddanmark er tilsynsmyndighed i forhold til, at vilkårene i tilladelsen overholdes. Tilsynsmyndigheden kan meddele påbud om, at et ulovligt forhold skal berigtiges inden for en nærmere fastsat frist. Tilsynsmyndigheden kan, såfremt et påbud ikke efterkommes indenfor den fastsatte frist, lade de påbudte foranstaltninger udføre for den ansvarliges regning.

## Afgørelse om VVM-pligt

Region Syddanmark har gennemført en VVM-screening af det ansøgte. Det vurderes samlet, at en tilladelse til det ansøgte ikke kræver udarbejdelse af en VVM-redegørelse (Vurdering af Virkninger på Miljøet), da den ansøgte råstofindvinding ikke vurderes at give anledning til væsentlige ændringer af miljøpåvirkningen.

Der er i råstofindvindingstilladelsen stillet vilkår, der tager hensyn til de konkrete miljøpåvirkninger, som råstofindvindingen medfører.

Screeningen er ikke en tilladelse, men alene en afgørelse om at projektet ikke skal gennem en VVM-proces.

### Lovgrundlaget

Afgørelsen om VVM-pligt er meddelt i henhold til VVM-bekendtgørelsen § 3, stk. 1, jf. bekendtgørelse nr. 1184 af 06-11-2014 om visse offentlige og private anlægs virkning på miljøet (VVM) i medfør af lov om planlægning.

Screening er en administrativ proces, hvor projektet vurderes i forhold til en række faste kriterier, bl.a.

- projektets dimensioner,
- den miljømæssige sårbarhed i de geografiske områder, der kan blive berørt,
- påvirkningens omfang (geografisk og omfanget af personer, der berøres),
- påvirkningens varighed, hyppighed og reversibilitet.
- Kumulative effekter

### Projektets dimensioner

Der er ansøgt om at grave på 10,6 ha, og der forventes en årlig indvinding på 90.000 m<sup>3</sup> sand, sten og grus.

### Den miljømæssige sårbarhed

Der graves ikke under grundvandsspejlet, og den nærmeste sårbare natur er 6 km øst for det ansøgte graveområde. Det vurderes derfor ikke sandsynligt at indvindingen vil påvirke grundvandet og/eller den nærmeste sårbare natur.

### Påvirkningens omfang

Der er naboer omkring graveområdet, som vil blive berørt af graveaktiviteterne. Formålet med driftsvilkårene er at sænke eller fjerne gener ved råstofindvindingen. Der er stillet vilkår om konkrete driftstider, Miljøstyrelsens vejledning for virksomheder i det åbne land skal overholdes, og der skal etableres jordvolde i overensstemmelse med støjrapporten, jf. bilag 4. Region Syddanmark kan til hver en tid kræve at virksomheden dokumenterer at støjvilkår overholdes. Der er stillet vilkår om at der ikke må opstå støvgener uden for graveområdet, og at der i tilfælde af at der konstateres støvgener, skal der træffes modforanstaltninger for at nedbringe disse.

### Påvirkningens varighed, hyppighed og reversibilitet

Tilladelsen vil have en varighed af 10 år. Råstofindvinding er en irreversibel proces, og råstofferne kan derfor ikke indvindes igen, hvorfor det er vigtigt at så stor en del af ressourcen udnyttes i graveperioden. I perioden, hvor der graves råstoffer, vil det ikke være muligt at drive landbrug på de gravede områder. Arealet reetableres til landbrug efter endt indvinding af råstoffer. Landskabet vil ændre udseende som følge af indvindingen, jf. bilag 2.

### Kumulative effekter

Arealet er beliggende i det ca. 600 ha store graveområde 561-4 (Søhale) udlagt i Region Syddanmarks Råstofplan 2012. Der er tilladelse til råstofindvinding på 5 arealer inden for en radius af 2500 meter, jf. figur 3, hvoraf den ene råstofgrav er afsluttet og efterbehandlet i marts 2015. Den nærmeste råstofgrav er beliggende ca. 150 meter syd for det ansøgte areal på matr.nr. 2aø Sadderup, Esbjerg Jorder. Her er der meddelt tilladelse til at indvinde 75.000 m<sup>3</sup> sand, sten og grus pr år frem til 2021 på 13 ha. Af graveplanen for råstofgraven på matr.nr. 2aø Sadderup, Esbjerg Jorder fremgår det at maksimalt 2,5 ha vil være åbent af gangen. Samlet vil det, afhængigt af afsætningsmulighederne give en maksimal årlig produktion på 75.000 m<sup>3</sup> + 90.000 m<sup>3</sup> = 165.000 m<sup>3</sup> og et åbent graveområde på 3 ha + 2,5 ha = 5,5 ha. Der vil kunne forventes en øget trafikbelastning af Grimstrupvej. Region Syddanmark vurderer dog at Grimstrupvej har tilstrækkelig kapacitet til den øgede trafikbelastning fra de to råstofgrave.

Regionen har på baggrund af det ovenstående vurderet, at de generelle miljøregler, samt de vilkår der er stillet for råstofindvindingen, er tilstrækkelige til at sikre miljøet i det aktuelle tilfælde.

#### Signaturforklaring

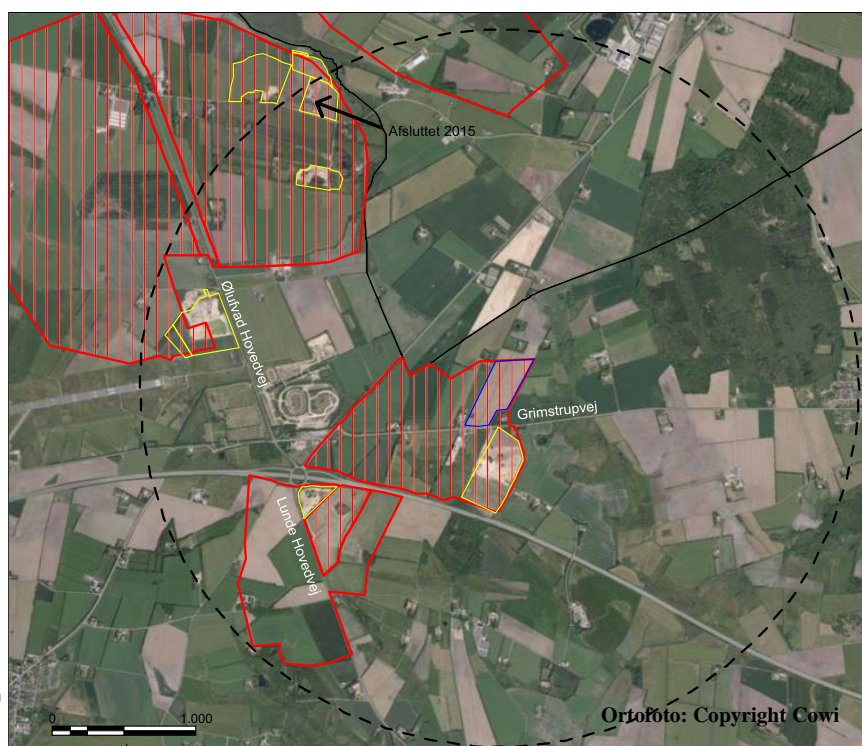
 Aktive råstofgrave

 Ansøgt graveområde

#### Råstofplan 2012

 Graveområde for sand, grus og sten

 Interesseområde for sand, grus og sten



Figur 3 - Vurdering af kumulative effekter

## Ansøgningsprocessen

### Ansøgning – udtalelser og tilladelser

Ansøgningen er overført til Region Syddanmark pr. 1. juli 2014. Ansøgningsmateriale har af Esbjerg Kommune været sendt i høring til følgende:

- Sydvestjyske museer
- Esbjerg Kommune (intern høring)
- Naboer

Region Syddanmark har ikke undersøgt om der findes forsyningsledninger i området. Det påhviler derfor indvinder at indhente de fornødne ledningsoplysninger, og samtidig kontakte ledningsejerne.

Hvem	Bemærkninger
Sydvestjyske museer	<p>Sydvestjyske museer har indgået en aftale om frivillig forundersøgelse af matr. nr. 6b, 6r og dele af 6z, Sadderup Jorder i Esbjerg Kommune inden anlægsarbejdet går i gang.</p> <p>Forundersøgelsen vil kunne afsløre om der findes væsentlige fortidsminder i området, og om de har en sådan karakter, at de skal udgraves, inden de ødelægges ved jordarbejdet. Da arealet overstiger 5000 m<sup>2</sup> skal udgifterne til forundersøgelse, jf. Museumslovens § 26 stk. 2 – afholdes af byherre.</p> <p>Hvis forundersøgelsen viser, at der findes fortidsminder i området, skal disse udgraves, inden de ødelægges ved anlægsarbejdet. I nogle tilfælde er det dog muligt at ændre ved jordindgrebet, så en udgravning ikke bliver nødvendig. Er det ikke muligt, vil udgravningen skulle finansieres af byherre.</p> <p>De jordfaste fortidsminder er omfattet af museumslovens § 27. Derfor skal man, hvis man ved anlægsarbejde støder på et fortidsminde, straks indstille arbejdet i det omfang, det berører fortidsmindet, og tilkalde Sydvestjyske museer.</p>
Esbjerg Kommune	
Vej og park	<p><b>Overkørsel til Grimstrupvej</b> Der er i forbindelse med råstofansøgningen ansøgt om tilladelse til overkørsel til Grimstrupvej, 6705 Esbjerg Ø, matr.nr. 6b Sadderup, Esbjerg Jorder. Esbjerg Kommune er vejmyndighed på Grimstrupvej, og har den 19. maj 2014 meddelt tilladelse til etablering af en ny overkørsel, jf. bilag 2. Der må ikke etableres andre adgangsveje til råstofgraven i indvindingsperioden.</p> <p><b>Placering af jordvolde</b> Der kan gives dispensation fra den tinglyste vejbyggelinie til Grimstrupvej, således at støjvolden placeres på ejendommen, og at nærmeste støjvoldsfod placeres min. 3 m fra vejskel. Det skal dog sikres, at støjvolden ikke hindrer en rimelig oversigt ved udkørsel fra grusgraven til Grimstrupvej, i modsat fald vil den blive krævet fjernet. Dvs. at Vejreglernes oversigtslinie i landområde ved 80 km/t skal respekteres. Støjvolden skal fjernes senest i forbindelse med ophør af grusgravning.</p>
Natur- og miljø	<p><b>Naturforhold</b> Naturgruppen på Natur og Vandmiljø har ikke registreringer af beskyttet natur i indvindingsområdet.</p>

	<p>Der er ingen tegn på overfladeafstrømning på marken eller på den private vej mod øst. Øst for vejen er der observeret et område, hvor trykvand presses op. Det mest sandsynlige er at vandstrømmen overordnet løber inde i jordlagene, og at overfladepopografien er af underordnet betydning for vandtilførselen til mosen sydøst for det ansøgte graveområde.</p> <p><b>Grundvandsforhold</b>  Det vurderes ikke sandsynligt at indvinding af råstoffer vil udgøre en risiko for grundvandet i området. Der er en fredningszone på 5 m omkring markvandingsboringen DGU nr. 122.835. Der må ikke graves indenfor fredningszonen med mindre boringen sløjfes. Ejer/ansøger betaler.</p> <p><b>Vandløbsforhold</b>  Vandløbsteamet har ingen bemærkninger til ansøgning om råstofindvinding under forudsætning af, at der ikke udledes overfladevand til eksisterende drænsystemer eller vandløb. Ligeledes bør man være opmærksom på at undgå vindbåren sandflugt til nærliggende vandløb med dårlige fysiske forhold til følge.</p> <p><b>Natura 2000</b>  Det nærmeste natura 2000 område er Sneum Å og Holsted Ådal som ligger ca. 6 km øst for det ansøgte graverareal. Udpegningsgrundlaget for beskyttelsesområdet omfatter en lang række naturtyper og arter. Da der er tale om en indvinding og dertil knyttede indvindings- og transportaktiviteter, som vil findes sted uden for beskyttelsesområdet, vurderes det, at de ansøgte aktiviteter ikke vil give anledning til forringelser af Natura-2000 områdets naturtyper eller levesteder for arter.</p> <p><b>Bilag IV arter</b>  Så vidt vides, forekommer der ikke arter anført på listen over strengt beskyttede arter i EF-habitatdirektivets bilag IV, og det vurderes, at det ansøgte ikke er i strid med Artikel 12 i direktivet.</p>
--	--

### Partshøring

Esbjerg Kommune har foretaget nabohøring i medfør af forvaltningslovens § 19, stk. 1 hos ejere af ejendommene omkring råstofgraven, i perioden fra den 1. februar til den 17. februar 2014. Der er foretaget yderligere en nabohøring, i perioden fra den 23. maj til den 10. juni 2014 på baggrund af nye oplysninger, der blev vurderet til at have betydning for sagen.

Der er kommet bemærkninger fra 6 naboer samt én fællesindsigelse med 45 underskrifter mod projektet i forbindelse med den første partshøring. Der er kommet bemærkninger fra 1 nabo v. advokaterne Kielberg i forbindelse med den anden partshøring. Nedenfor er bemærkningerne fra naboerne opsummeret samt Esbjerg Kommunes og Region Syddanmarks bemærkninger til de indkomne høringssvar.

### Høringssvar – 1. februar til 17. februar 2014

Hvem	Bemærkninger	Esbjerg Kommunes og Region Syddanmarks bemærkninger
Grimstrupvej 139	1. Ejeren oplyser, at han er kraftigt imod den ansøgte råstofgrav, idet en råstofgrav beliggende lige overfor ejendommen vil betyde en ejendomsværdiforringelse, der vil gøre det svært at sælge og udleje frem-	1. Der er ikke i medfør af råstofloven mulighed for at inddrage spørgsmål om værdiforringelser i forbindelse med sagsbehandlingen. Alle sager om erstatning for værdiforringelse, må ske på naboernes initiativ ved

	<p>over.</p> <ol style="list-style-type: none"> <li>Den eksisterende råstofgrav lige syd-øst for ejendommen afstedkommer allerede i dag masser af støvgener, hvorfor det bliver endnu mere intensivt med endnu en råstofgrav.</li> <li>Der udtrykkes bekymring for masser af støj fra maskiner og trafik til og fra råstofgraven med store maskiner.</li> <li>Der udtrykkes bekymring for de ansøgte driftstider.</li> </ol>	<p>en domstol.</p> <ol style="list-style-type: none"> <li>Der er i tilladelsen fastsat vilkår om, at såfremt der konstateres støvgener, der kan henføres til virksomhedens drift, skal der træffes foranstaltninger til nedbringelse af generne efter nærmere anvisning fra tilsynsmyndigheden. I tilfælde af klager over støv, vil tilsynet tage stilling til, hvilke foranstaltninger, der skal træffes i det konkrete tilfælde.</li> <li>Der er i råstoffilladelsen stillet vilkår for at Miljøstyrelsens vejledende støjgrænser ikke bliver overskredet. Ansøger har på baggrund af høringssvarene fået udarbejdet en støjrapport, jf. bilag 4, hvor der dokumenteres hvordan støjgrænserne kan overholdes.</li> <li>Driftstiderne er på baggrund af høringssvarene og Region Syddanmarks vurdering blevet ændret, så der ikke vil blive arbejdet i råstofgraven om lørdagen, og kun fra kl. 07.00 til kl. 17.00 i hverdage.</li> </ol>
Gl. Tingvej 2	<ol style="list-style-type: none"> <li>Ejeren er på det kraftigste imod den ansøgte råstofgrav, idet det med råstofgraven som nabo vil blive meget svært at sælge ejendommen. Der ønskes en uvildig vurdering af værdiforringelsen på alle tilstødende huse og ejendomme, så der kan kompenseres herfor, hvis der meddeles tilladelse.</li> <li>Er bekymret for at huset slår revner som følge af den øgede aktivitet.</li> </ol>	<ol style="list-style-type: none"> <li>Jf. bemærkning 1 til ejeren af Grimstrupvej 139.</li> <li>Der vurderes ikke umiddelbart at være øget risiko for revnedannelser på ejendommen Gl. Tingvej 2, som følge af trafik fra råstofgraven. Rystelser og vibrationer er ikke konstateret forekommende i de eksisterende råstofgrave i området.</li> </ol>
Grimstrupvej 143	<ol style="list-style-type: none"> <li>Ejeren oplyser, at der allerede findes en råstofgrav umiddelbart sydøst for ejendommen – er ikke interesseret i endnu en råstofgrav lige overfor, da dette vil medføre yderligere gener fra sand, støv og støj som følge af flere lastbiler.</li> <li>Der vil ske værdiforringelse af ejendommen, som vil blive svært at sælge. Der forventes økonomisk kompensation som følge af værdiforringelse.</li> <li>Der vil ske slitage på ejendommen som følge af underminering af jorden samt rystelser fra de mange maskiner og lastbiler. Der vil ske slitage på facader og vinduer samt bil m.m. som</li> </ol>	<ol style="list-style-type: none"> <li>Jf. bemærkning 2 til ejeren af Grimstrupvej 139.</li> <li>Jf. bemærkning 1 til ejeren af Grimstrupvej 139.</li> <li>Jf. bemærkning 2 til ejeren af Grimstrupvej 139 og bemærkning 2 til ejeren af Gl. Tingvej 2.</li> <li>Der bliver etableret jordvolde, jf. vilkår 15 og jf. bemærkning 4 til ejeren af Grimstrupvej 139.</li> </ol>



	<p>følge af sand og støv.</p> <p>4. Der forventes etableret jordvolde omkring råstofgraven, ligesom der forventes reduktion i arbejdstiden.</p>	
Grimstrupvej 148	<ol style="list-style-type: none"> <li>1. Ejerne anfører at drikkevandsboringen i forbindelse med denne ejendom ikke fremgår af ansøgningen. Denne boring bør inddrages i sagsbehandlingen.</li> <li>2. Er bekymret for at der skal ske skader på den ca. 700 m lange private fællesvej, der fører til deres ejendom, idet vejen er beliggende hele vejen langs den østlige side af råstofgraveområdet – på det sidste stykke endog på samme matrikel som råstofgraven. Ønsker oplyst hvad afstanden bliver fra graveområdet og hvor stejle skrænterne bliver.</li> <li>3. Anfører at vejadgangen til råstofgraven bør flyttes pga. dårlige oversigtsforhold – evt. til Gl. Tingvej.</li> <li>4. Er bekymret for værdiforringelse af ejendommen.</li> <li>5. Er bekymret for støjgener og driftstider. Foreslår et naturligt afskærmende hegn langs adgangsvejen – kunne evt. minimere generne, også visuelt.</li> <li>6. Anfører at der er uoverensstemmelser mellem ansøgning og høringsbrev mht. indvindingsmængde.</li> <li>7. Anfører at grænseoverskridende sandflugt ikke må forekomme overhovedet. Der er i ansøgningen nævnt, at der vandes i tørre perioder mod sandflugt – hvad er definitionen på tørre perioder?</li> <li>8. Der er søgt om modtagelse af 800.000 m<sup>3</sup> jord i graveperioden – i vejledningen til ansøgningen står, at der ikke må modtages jord.</li> <li>9. Spørger til om der afledes vand.</li> <li>10. Anfører at ansøgningens bilag 4 ikke har været medsendt partshøringen.</li> </ol>	<ol style="list-style-type: none"> <li>1. Esbjerg Kommune, Natur og vandmiljø, har haft sagen i høring, og har ikke vurderet at råstofgravningen vil medføre øget risiko for forurening af drikkevandsboringerne.</li> <li>2. Der er stillet vilkår i gravetilladelsen om at der ikke må graves nærmere den private fællesvej end 5 meter og med en skrænthældning ikke stejlere end 1:2, jf. vilkår 17.</li> <li>3. Esbjerg Kommune, Vej og Park, har besøgt området med henblik på en vurdering de trafikale forhold samt placering af overkørsel. Vej &amp; Park finder ikke, at den offentlige vej Gl. Tingvej har en beskaffenhed, så den er egnet til kørsel med tung trafik i det ansøgte omfang. Det er endvidere vurderet, at den ansøgte overkørsel på Grimstrupvej er rigtig placeret i forhold til oversigtsforhold til begge sider.</li> <li>4. Jf. bemærkning 1 til ejeren af Grimstrupvej 139.</li> <li>5. Jf. bemærkning 2 til ejeren af Grimstrupvej 139.</li> <li>6. Indvindingsmængden er 90.000 m<sup>3</sup> pr. år, der var en fejl i det første høringsbrev.</li> <li>7. Tørre perioder er de perioder, hvor der kan forekomme sandflugt.</li> <li>8. Som udgangspunkt må der ikke tilføres jord udefra til en råstofgrav. Region Syddanmark har dog mulighed for at dispensere for dette, jf. Jordforureningslovens § 52. Der er i det konkrete tilfælde ikke meddelt dispensation til at tilføre jord til råstofgraven.</li> <li>9. Der er ikke ansøgt om tilladelse til at aflede vand.</li> <li>10. Ansøgningens bilag 4 er boreprofiler og sigterapporter, som af forretningsmæssige årsager ikke må offentliggøres. Men de har det formål at dokumentere overfor myndighederne, at der er råstoffer på matriklerne.</li> </ol>
Grimstrupvej	Ejeren oplyser at følgende gener kan forventes	1. Det ansøgte indvindingsområde er i

141	<p>tes, såfremt der meddeles tilladelse til råstofindvinding:</p> <ol style="list-style-type: none"> <li>1. Grusgrav i min baghave.</li> <li>2. Gener fra sand i luften, som fyrer imod mit hus og min grund.</li> <li>3. Bekymring for fald af værdi af mit hus og min grund. (Ejendom)</li> <li>4. Bekymring omkring forurening.</li> <li>5. Uro for mine dyr (hunde, katte, får, høns)</li> <li>6. Uro for min datters færden ude på vejen.</li> <li>7. Larm og støj fra arbejde og mere gennemgående trafik af lastbiler.</li> <li>8. Naturen.</li> </ol>	<p>råstofplan 2012 for Region Syddanmark udlagt til graveområde i perioden 2012-2024. Graveområder er arealer, der er reserveret til råstofindvinding. Inden for råstofplanens graveområder har råstofindvinding første prioritet. Regionen kan til varetagelse af miljøbeskyttelses-, vandforsynings-, naturbeskyttelsesværdier, landskabelige værdier, jord- og landbrugsmæssige, geologiske og videnskabelige interesser mv. stille vilkår i råstofindvindingsstilladelsen.</p> <ol style="list-style-type: none"> <li>2. Jf. bemærkninger 2 til ejeren af Grimstrupvej 139.</li> <li>3. Jf. bemærkning 1 til ejeren af Grimstrupvej 139.</li> <li>4. Jf. bemærkningerne til ejeren af Grimstrupvej 139, 143 og Gl. Tingvej 2.</li> <li>5. Jf. bemærkning 3 og 4 til ejeren af Grimstrupvej 139.</li> <li>6. Jf. bemærkning 3 til ejerne af Grimstrupvej 148.</li> <li>7. Jf. bemærkning 4 til ejeren af Grimstrupvej 139.</li> <li>8. Jf. bemærkninger til ejerne af Grimstrupvej 146.</li> </ol>
Grimstrupvej 146	<ol style="list-style-type: none"> <li>1. Ejerne er bekymrede for støjgener, idet ejendommen er beliggende umiddelbart op ad det ansøgte område. Mener ikke at støjen kan dæmpes tilstrækkelig med støjvolde pga. stærkt skrånende terræn med terrændringer på op til 8 m.</li> <li>2. Adgangsvejen til råstofgraven følger ifølge ansøgningen ejendommens vestlige og nordlige skel, hvilket vil medføre stor forøgelse af støjbelastningen på ejendommen. Henstiller til at adgangsvejen flyttes til Gl. Tingvej.</li> <li>3. Er bekymret for store støvgener, idet den fremherskende vindretning er vest/nordvest og råstofgraven er placeret på en bakketop.</li> <li>4. Opfattelsen er, at vanding i tørre perioder ikke er tilstrækkeligt til at hindre støvgener. Foreslår bl.a. vindskærme og større afstand mellem råstofgrav og ejendommen. Er bekymret for store støvgener fra transporten i råstofgraven baseret på den fremherskende vindretning og at der skal</li> </ol>	<ol style="list-style-type: none"> <li>1. Jf. bemærkning 3 til ejeren af Grimstrupvej 139.</li> <li>2. Jf. bemærkning 3 til ejerne af Grimstrupvej 148.</li> <li>3. Jf. bemærkning 2 til ejeren af Grimstrupvej 139.</li> <li>4. Jf. bemærkning 7 til ejerne af Grimstrupvej 148. Der er stillet vilkår om at adgangsvejen asfalteres det første stykke ind i grusgraven, jf. vilkår 24.</li> <li>5. Jf. bemærkning 3 til ejeren af Grimstrupvej 148 og jf. vilkår 4.</li> <li>6. Jf. bemærkning 6 til ejeren af Grimstrupvej 139</li> <li>7. Jf. bemærkning 2 til ejeren af Gl. Tingvej 2.</li> <li>8. Der er stillet vilkår i tilladelsen til forhindring af evt. jordskred, jf. vilkår 16-19.</li> <li>9. Området råstofgraven er beliggende i er ikke udlagt som beskyttet natur.</li> <li>10. Det er af ansøger vurderet, at råstofferne har en kvalitet, så de er værd at indvinde.</li> <li>11. Jf. bemærkning 8 til ejerne af</li> </ol>

	<p>anlægges op til 1 km interne grusveje. Ejernes søn lider af allergi.</p> <ol style="list-style-type: none"> <li>5. Foreslår flytning af mandskabs- og servicefaciliteter til den nordlige ende af råstofgraven, hvorved anlæg af en stor del af de interne veje kan undlades ved i stedet at benytte den offentlige vej Gl. Tingvej.</li> <li>6. Opfordrer til at ændre på råstofgravens driftstider.</li> <li>7. Er bekymret for vibrationer fra råstofgraven.</li> <li>8. Anfører at stor gravedybde kan give anledning til jordskred.</li> <li>9. Er bekymret for påvirkning af det naturskønne område.</li> <li>10. Mener af forekomsten af råstoffer i området er for lille og af for ringe kvalitet.</li> <li>11. Er bekymret for opfyldning med kategori 1 jord.</li> <li>12. Foreslår indvinding og reetablering af afgrænsede områder etapevis for at minimere gener.</li> <li>13. Foreslår området udlagt til rekreativt område efter råstofindvinding, idet jorden vil være for dårlig til landbrugsjord.</li> <li>14. Gør opmærksom på, at der er drikkevandsboring på adressen Sadderupvej 44.</li> <li>15. Spørger til hvorledes Regionens råstofplan har været offentliggjort og hvorledes høringen har været foretaget.</li> <li>16. Indsigelsen er vedlagt rapport fra Miljøstyrelsen: "Baggrundsdokument for fastsættelse af grænseværdi for nedfald af støv og regulering af støvemissioner fra diffuse kilder" samt et bilag til Esbjerg Kommunes vandforsyningsplan, hvoraf fremgår indvindingsboringer, områder med drikkevandsinteresser og indvindingsoplande m.m.</li> </ol>	<p>Grimstrupvej 148.</p> <ol style="list-style-type: none"> <li>12. Der er udarbejdet et grave- og efterbehandlingsplan, som beskriver hvordan gravningen vil foregå i etaper med maksimalt 3 ha åbent graveområde.</li> <li>13. Efter endt gravning vil hele området blive reetableret til landbrugsformål, hvilket er lodsejerens ønske/betingelse.</li> <li>14. Jf. bemærkning 1 til ejerne af Grimstrupvej 148.</li> <li>15. Råstofplan 2012 var i offentlig høring i perioden 2. januar til 27. februar 2012. Alle berørte ejere af ejendomme inden for eller nær nye graveområder, er blevet orienteret pr. brev (jf. sagsnr. 11/30747).</li> <li>16. -</li> </ol>
Fællesindsigelse	<p>Fællesindsigelse vedhæftet liste med 45 underskrifter imod projektet.</p> <ol style="list-style-type: none"> <li>1. Anfører at ansøgningens bilag 4 ikke har været medsendt partshøringen.</li> <li>2. Anfører at man kommer til at ligge midt i et industriområde med den eksisterende råstofgrav, den nye råstofgrav og det nye biogasanlæg beliggende i nærheden.</li> </ol>	<ol style="list-style-type: none"> <li>1. Jf. bemærkning 10 til ejerne af Grimstrupvej 148.</li> <li>2. Det nye biogasanlæg ved Korskroen vurderes ikke at bidrage nævneværdig til de eventuelle gener den ny råstofgrav måtte afstedkomme.</li> <li>3. Jf. bemærkningerne til ejeren af Grimstrupvej 139, 143 og Gl. Tingvej 2.</li> </ol>

	<p>3. Der udtrykkes bekymring for: Værdiforringelse af omkringliggende ejendomme, sand- og støvgener, støjgener, de lange driftstider, øget gennemgående trafik, dårligere trafik-sikkerhed, øget forurening, ødelæggelse af natur og dyreliv.</p> <p>Indsigelsen er udarbejdet på et fællesmøde med deltagelse af repræsentanter for 9 af de omkringliggende ejendomme. Flere af disse har også særskilt fremsendt indsigelser/bemærkninger (se ovenfor).</p>	
--	--	--

### Høringssvar – 23. maj til 10. juni 2014

I perioden 23. maj til 10. juni 2014 kom der et høringssvar fra Kielberg Advokater på vegne af ejerne af Grimstrupvej 146 vedlagt bemærkninger fra AkustikNet til støjrapporten.

Hvem	Bemærkninger	Esbjerg Kommunes og Region Syddanmarks bemærkninger
Grimstrupvej 146 v. Kielberg advokater	<p>Advokat Annette Petersen kommer med bemærkninger til støjrapporten. Der argumenteres for følgende (her forkortet):</p> <ol style="list-style-type: none"> <li>1. At betingelserne for at ændre grænsen mellem nat og dag fra kl. 07.00 til 06.00 ikke er opfyldt.</li> <li>2. At Rambølls støjberegninger ikke anvender de korrekte niveauer for kørselsstøj,</li> <li>3. At der ikke er taget tilstrækkeligt hensyn til det konkrete terræn i området.</li> <li>4. At der ikke foreligger en saglig begrundelse for placeringen af adgangsvejen.</li> </ol>	<ol style="list-style-type: none"> <li>1. Jf. bemærkning 4 til ejerne af Grimstrupvej 139.</li> <li>2. Der er i støjberegningen regnet med Støjdata bogens kildestyrke på <math>L_{WA} = 101</math> dB gældende for kørsel med svag acceleration, 10-20 km/t. Opmærksomheden skal imidlertid henledes på, at ikke kun kildestyrken, men også den tid det tager at gennemkøre strækningen, har betydning for støjbelastningen ved naboen, idet støjen jo som bekendt midles over nogle referencetidsrum. Der er i støjberegningen regnet med en kørehastighed på 10 km/t ved beregningen af den tid, som det tager. Støjdata bogen har en kildestyrke for lastbiler med hastighed 40 km/t. Denne kildestyrke er <math>L_{WA} = 106</math> dB, altså 5 dB højere end den kildestyrke, som vi har regnet med. Til gengæld betyder den 4 gange så høje hastighed, at kørslen kun tager <math>\frac{1}{4}</math> af tiden, hvilket i sig selv reducerer støjbelastningen med 6 dB. Hvis vi skulle regne med hastighed 40 km/t, skulle der altså adderes 5 dB pga. kildestyrken og subtraheres 6 dB pga. den kortere tid, hvilket ville resultere i en reduktion på 1 dB. Vi mener således ikke, at vi har undervurderet støjbidraget fra lastbilerne.</li> <li>3. Støjberegningen er baseret på en</li> </ol>

		<p>højdemodel, som er hentet hos Kortforsyningen. Højdemodellen er defineret af højdekurver med ækvivalens på 0,5 m. Beregningspunktet repræsenterende ejendommen er placeret i kote 35,02, hvilket er 1,5 m over terræn, som i det pågældende punkt er 33,52. Terrænkoten ved huset er ifølge højdemodellen 33,5, altså den samme som ved beregningspunktet. Den 5 m høje vold er placeret ovenpå det eksisterende terræn. Foden af volden varierer på den nordlige strækning fra kote 28,5 længst mod øst til kote 32,30 hvor volden knækker. På den vestlige strækning varierer foden fra kote 32,30 ved knækket til kote 34,0 længst mod syd. Toppen af volden er regnet 5 m over disse koter. Højeste terrænkote på ejendommen Grimstrupvej 146 er jf. højdemodellen kote 34 i det sydvestlige hjørne.</p> <p>4. Esbjerg Kommune, Vej og park, har besigtiget området med henblik på en vurdering af trafikale forhold samt placering af overkørsel. Vej og Park finder ikke, at den offentlige vej Gl. Tingvej har en beskaffenhed, så den er egnet til kørsel med tung trafik i det ansøgte omfang. Det er endvidere vurderet, at den ansøgte overkørsel på Grimstrupvej er rigtig placeret i forhold til oversigtsforhold til begge sider.</p>
--	--	--

### Partshøring af udkast til råstof tilladelse

Region Syddanmark har som følge af overdragelsen af råstofkompetencen pr. 1. juli 2014 foretaget nabohøring i medfør af Forvaltningslovens § 19, stk. 1 hos ejere af ejendommene omkring råstofgraven. Formålet med høringen er at regionen træffer den endelige afgørelse på et fuldt oplyst grundlag. Høringen forløb i perioden 19. december 2014 til 26. januar 2015, og der er indkommet følgende høringssvar.

### Høringssvar – 19. december 2014 til 26. januar 2015

Hvem	Bemærkninger	Region Syddanmarks bemærkninger
Grimstrupvej 146 v. Kielberg advokater	Advokat Annette Petersen har på vegne af Bjarne og Lene Rasmussen, Grimstrupvej 146 følgende bemærkninger til udkastet til tilladelsen (her forkortet):	<ol style="list-style-type: none"> <li>1. Jf. bemærkning 2 til høringssvar fra perioden 23. maj – 10. juni.</li> <li>2. I det åbne land vurderes støjbelastninger ved nærliggende beboelser,</li> </ol>

	<ol style="list-style-type: none"> <li>1. Der er ikke taget højde for en stigning på 10-15%, og lastbilerne må derfor forventes at køre med væsentligt højere belastning.</li> <li>2. Derudover argumenteres der for at beregningspunkterne er placeret mest hensigtsmæssigt for ansøger.</li> <li>3. Der bemærkes at der ikke er beregnet på støjen i etableringsfasen.</li> <li>4. Ændring af nat til dag.</li> <li>5. Placering af adgangsvejen.</li> </ol>	<p>ikke på tilstødende marker. Beregningspunkterne er derfor placeret ved beboelser rundt om grusgraven. Der er ingen beboelser mellem punkt 1 og 2, og derfor er der ikke placeret et målepunkt her.</p> <ol style="list-style-type: none"> <li>3. Der er indsat vilkår om at etableringsfasen må have en begrænset varighed og at naboerne skal orienteres inden, jf. vilkår 5.</li> <li>4. Jf. bemærkning 4 til ejerne af Grimstrupvej 139.</li> <li>5. Jf. bemærkninger 3 til ejerne af Grimstrupvej 148.</li> </ol>
--	--	--

### **Vilkår om efterbehandling**

Region Syddanmarks udkast til tilladelsen har været i høring hos Esbjerg Kommune omkring fastsættelse af vilkår om efterbehandling i perioden 19. december 2014 til 26. januar 2015 i medfør af Råstoflovens § 10a. Esbjerg Kommune havde ingen bemærkninger.

## Klagevejledning

Region Syddanmarks afgørelse efter råstofloven og planloven (for så vidt angår retlige spørgsmål) kan påklages til Natur og Miljøklagenævnet. Klageberettigede er adressaten for afgørelsen, en offentlig myndighed, enhver der i øvrigt har en væsentlig individuel interesse i afgørelsen, Danmarks Naturfredningsforening og lokale foreninger og organisationer, der har en væsentlig interesse i afgørelsen.

Hvis I ønsker at klage over denne afgørelse til Natur og Miljøklagenævnet skal der klages via Klageportalen, som I finder et link til på forsiden af [www.nmkn.dk](http://www.nmkn.dk). Klageportalen ligger på [www.virk.dk](http://www.virk.dk) eller [www.borger.dk](http://www.borger.dk). Der logges på [www.virk.dk](http://www.virk.dk) eller [www.borger.dk](http://www.borger.dk), som man plejer, typisk med NEM-ID. Klagen sendes gennem Klageportalen til regionen, da vi har truffet afgørelsen. En klage er indgivet, når den er tilgængelig for myndigheden i Klageportalen. En klage koster kr. 500. Gebyret betales med betalingskort i Klageportalen. Gebyret tilbagebetales, hvis klager får helt eller delvis medhold i klagen.

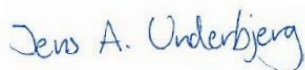
Klagefristen udløber 4 uger efter, at afgørelsen er meddelt. Dvs. den 20. maj 2015. Klagefristen udløber ved midnat på dagen for klagefristens udløb. Klagen skal således være tilgængelig for Region Syddanmark i Klageportalen senest kl. 23.59 på den dag, hvor klagefristen udløber.

Tilladelsen må ikke udnyttes, før klagefristen er udløbet. Klage i henhold til råstofloven har opsættende virkning, medmindre klagemyndigheden bestemmer andet.

Hvis afgørelsen ønskes indbragt for domstolene, skal dette ske inden 6 måneder fra offentliggørelsen af tilladelsen.

Yderligere oplysninger kan fås ved henvendelse til Region Syddanmark, Miljø & Råstoffer, [miljoe-raastoffer@rsyd.dk](mailto:miljoe-raastoffer@rsyd.dk) gerne med henvisning til sagsnr. og titlen på tilladelsen.

Med Venlig hilsen



Jens A. Underbjerg  
Geolog

**Kopi af afgørelsen er sendt til**

Indvinder: Stürup A/S  
Lodsejer: Henrik Mathiessen, Trehøjevej 3, 6816 Årre  
Esbjerg Kommune  
Sydvestjyske museer, museum@sydvestjyskemuseer.dk  
Naturstyrelsen, nst@nst.dk  
Naturstyrelsen Vadehavet, vad@nst.dk  
Dansk Botanisk Forening, dbotf@mail.tele.dk  
Danmarks Naturfredningsforening, dn@dn.dk  
Danmarks Naturfredningsforening Esbjerg, Esbjerg@dn.dk  
Dansk Ornitologisk Forening, natur@dof.dk  
Dansk Ornitologisk Forening Sydvestjylland, pesus@esenet.dk  
Friluftsrådet, fr@friluftsradet.dk  
Friluftsrådet Kreds Sydvestjylland, sydvestjylland@friluftsradet.dk  
SKAT, myndighed@skat.dk

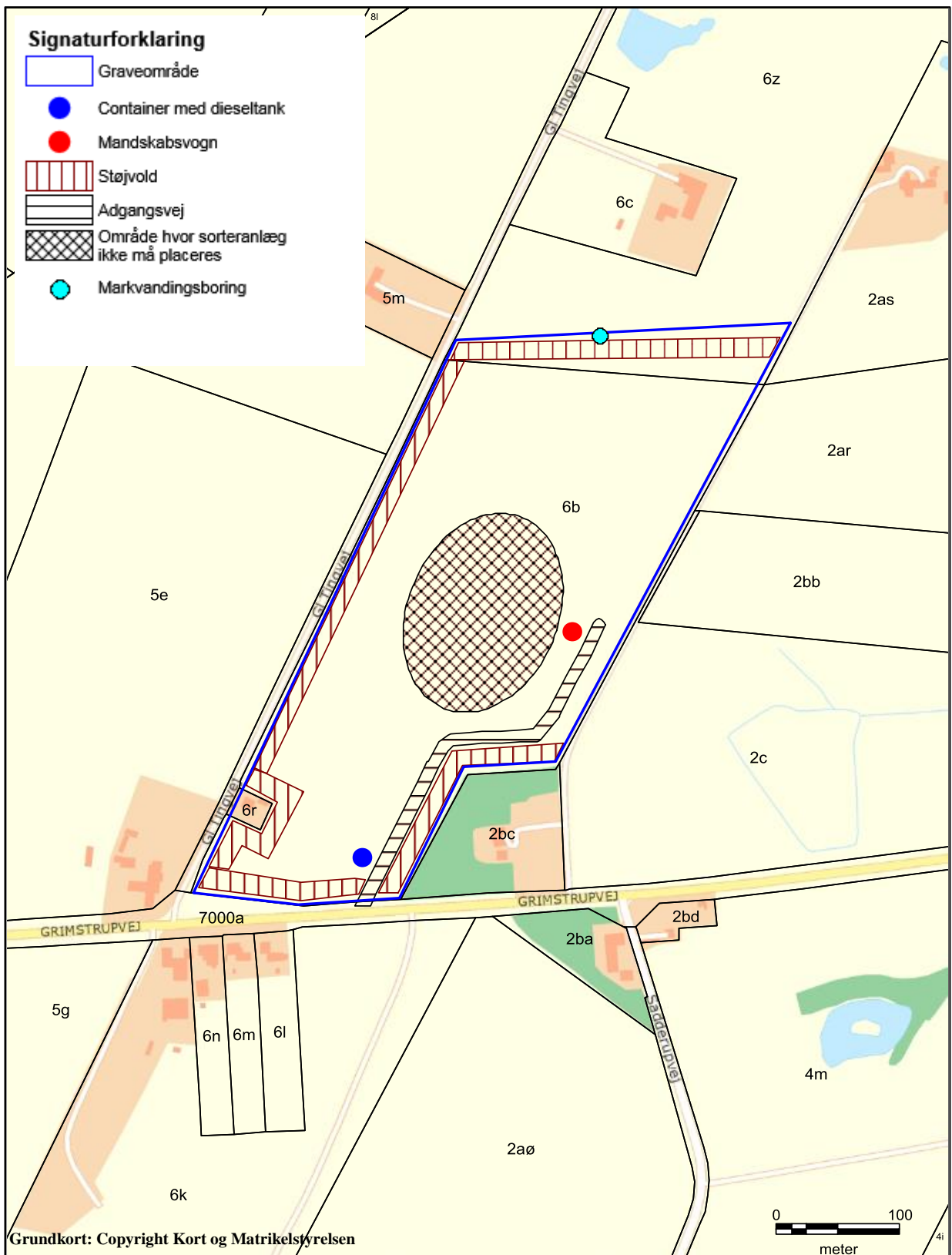
Henning og Lisbeth Just, Egedalvej 2, 6818 Grimstrup  
Margit Anita Christensen, Smørpøtvej 13, 6705 Esbjerg Ø  
Freddy Nøddebo Mortensgaard, Gl. Tingvej 2, 6705 Esbjerg Ø  
Johanne Vagn Valentin, Gl. Tingvej 3, 6705 Esbjerg Ø  
Poul Georg Petersen, Gl. Tingvej 8, 6705 Esbjerg Ø  
Klaus Wolf ApS, Grimstrupvej 137, 6705 Esbjerg Ø  
Margit Lemmiche, Grimstrupvej 141, 6705 Esbjerg Ø  
Ann Karin Hansen og Kim Weibrecht, Grimstrupvej 143, 6705 Esbjerg Ø  
Bjarke og Lene Lindholdt Rasmussen, Grimstrupvej 146, Esbjerg Ø  
Ole Michael Jensen og Bodil Pedersen, Grimstrupvej 148, Esbjerg Ø  
Kurt Ejvind Jensen, Lifstrup Hovedvej 29, 6715 Esbjerg N  
Kielberg advokater v. Annette Petersen, Hunderupvej 71, 5100 Odense C

## **Bilag**

- 1. Oversigtskort**
- 2. Grave- og efterbehandlingsplan**
- 3. Overkørselstilladelse**
- 4. Miljømåling – ekstern støj**



## **Bilag 1 – Oversigtskort**



**Figur 4 - Oversigtskort**

## **Bilag 2 – Grave- og efterbehandlingsplan**

## **Grave- og reetableringsplan**

Grusgrav, Grimstrupvej, matr.nr. 6b, 6r og del af 6z Sadderup, Esbjerg Jorder

### **Graveplan (jf. figur 5)**

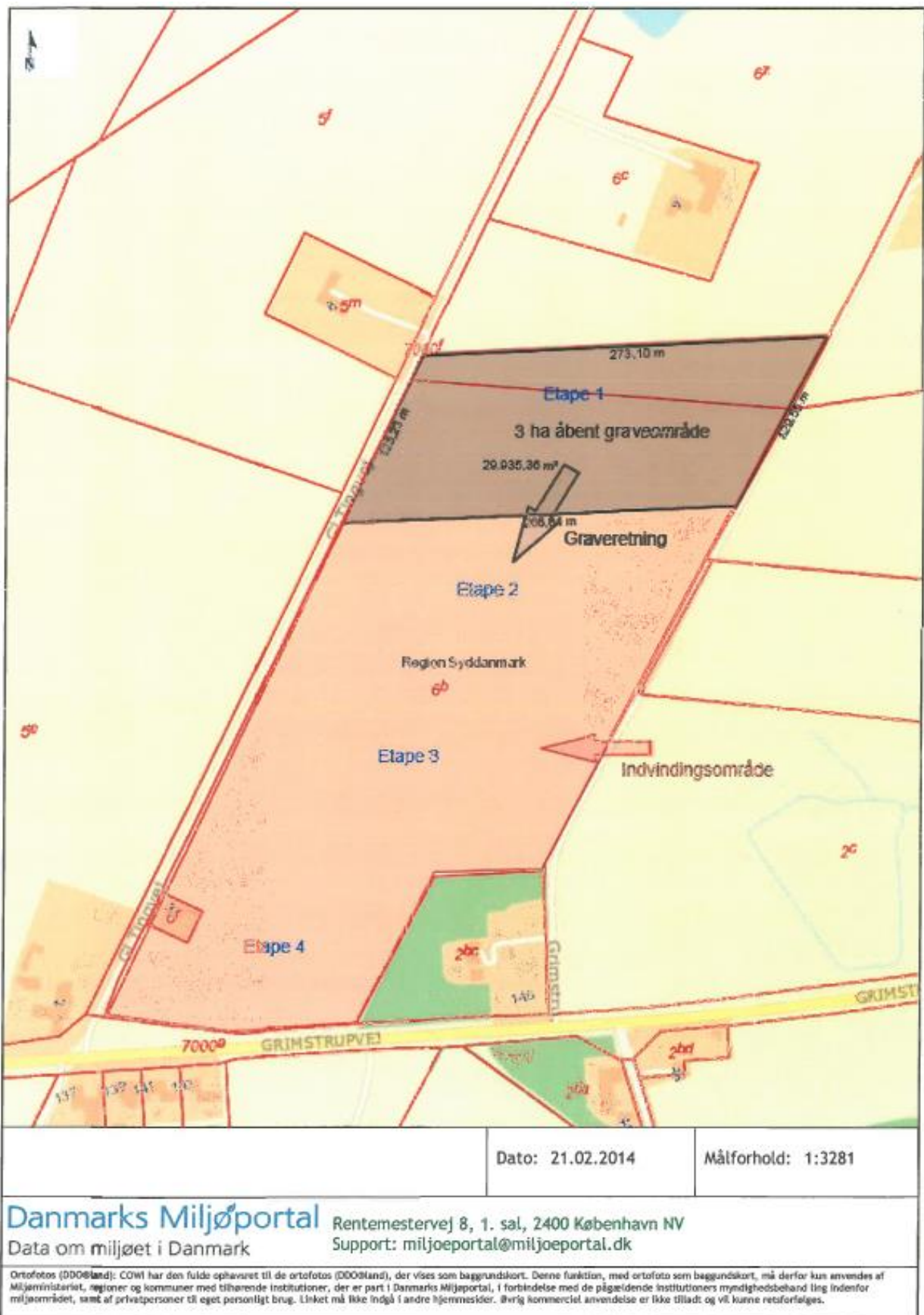
Udgravning påbegyndes i den nordlige del af arealet (etape 1). Udgravningen vil ske løbende sydover så det sidste der skal graves er etape 1 ud mod Grimstrupvej.

Der vil blive udgravet ca. 1 ha pr. år, og der vil være cirka 3 ha åbent areal ad gangen.

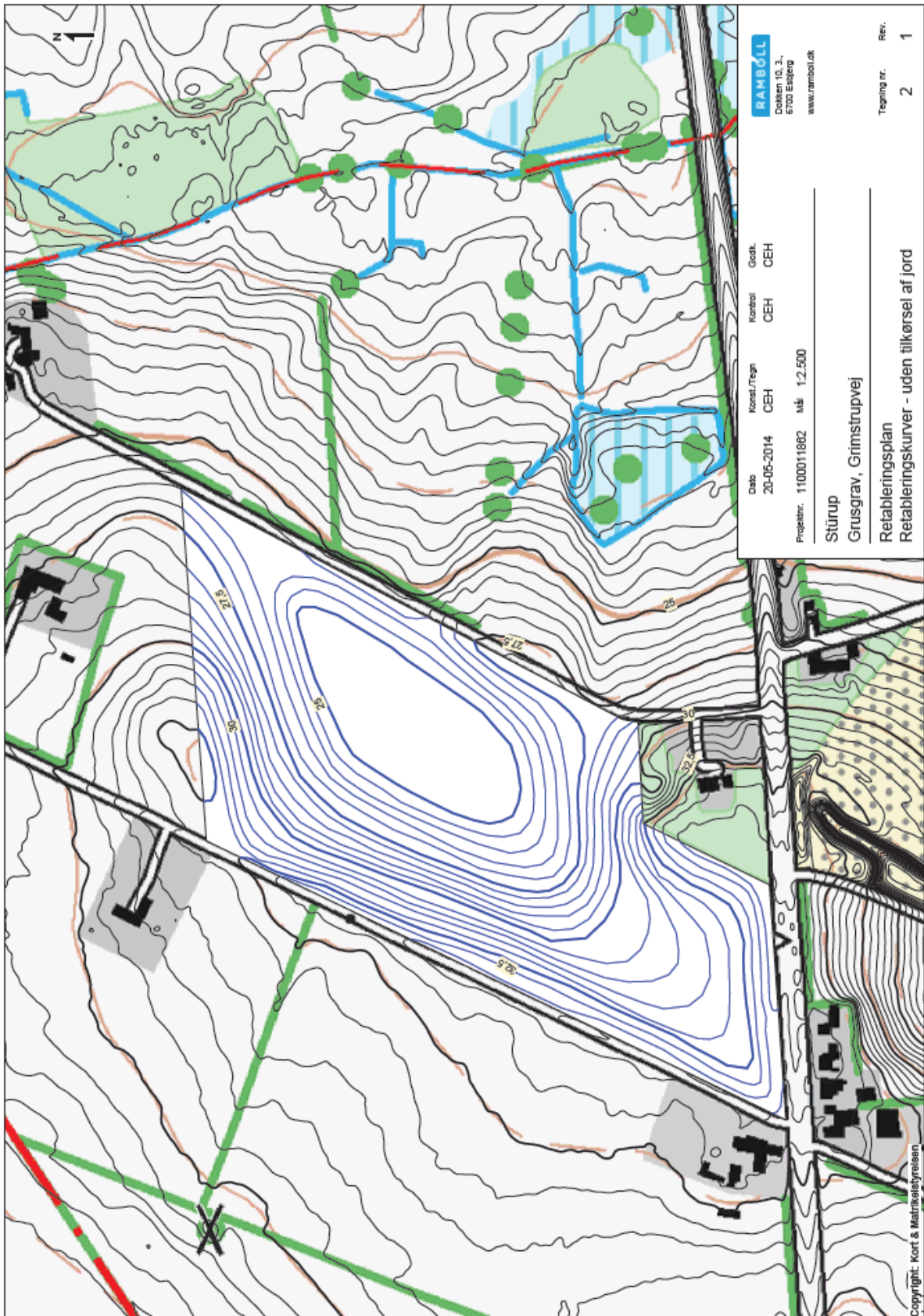
### **Reetableringsplan (jf. figur 6)**

Indvindingsområdet skal efterbehandles til jordbrugsmæssig drift. Der vil løbende blive reetableret så der maksimalt cirka er 3 ha åbent.

Alle skrænter vil blive efterbehandlet med en hældning ikke stejlere end 1:7. Bundkoten vil ingen steder være under 2 meter over grundvandsspejlet. Terrænet har i dag en højdeforskel på omkring 6-8 meter fra vest mod øst. I den lave østlige del vil der ikke kunne udgraves mere end 1-2 meter. Derfor vil der ikke efterlades et "hul" i terrænet, men mere end forskydning af højdeforskellen.



Figur 5 - Graveplan



Figur 6 - Retableringsplan

## **Bilag 3 – Overkørselstilladelse**

## **Bilag 4 – Miljømåling – Ekstern Støj**