



Region Syddanmark

NCC Industry A/S Råstoffer
Tobaksvejen 2A
2860 Søborg

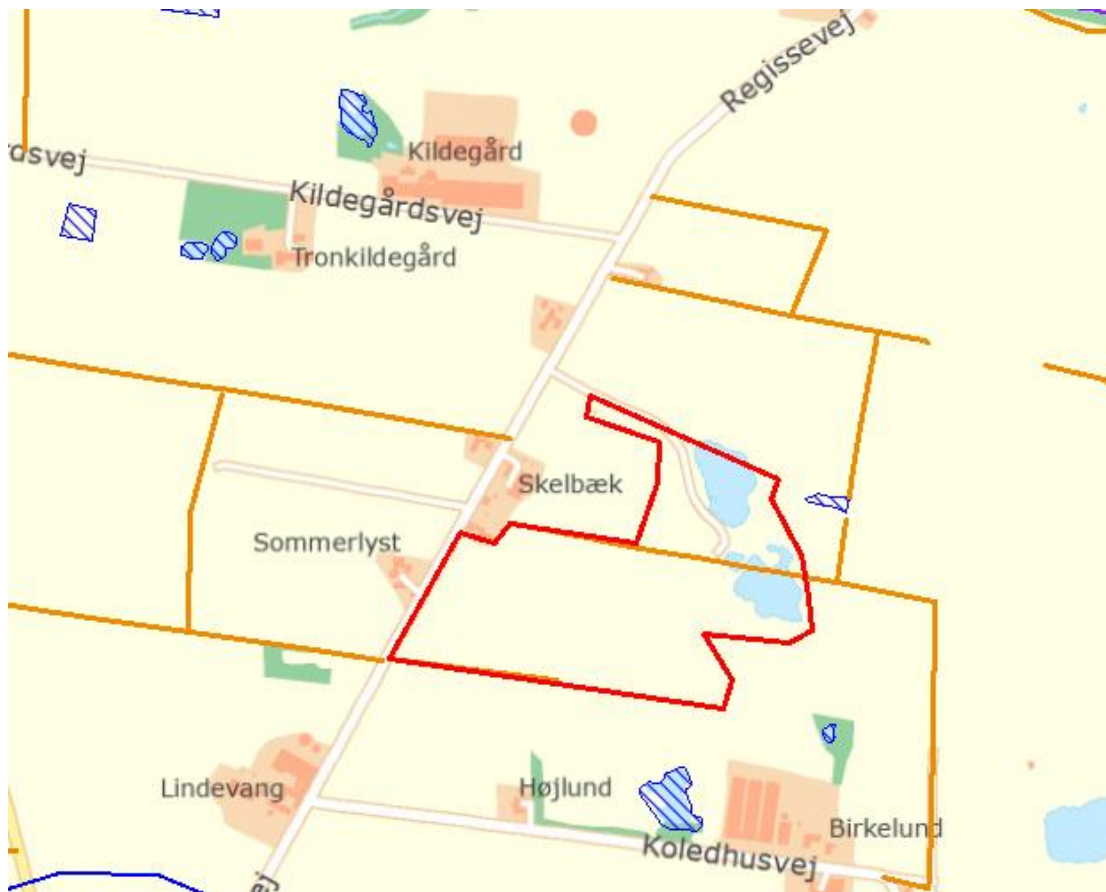
CVR-NR. 26708435

Miljø og Råstoffer

Kontaktperson: Gitte Gro
E-mail: gitte.gro@rsyd.dk
Direkte tlf.: 29 20 19 40
Dato: 29-09-2016
Sagsnr.: 16/16152

**TILLADELSE TIL ERHVERVSMÆSSIG INDVINDING AF RÅ-
STOFFER GÆLDENDE TIL DEN 1. OKTOBER 2026**

på del af matr.nr 23a Svindinge By, Svindinge. Nyborg Kommune



Ansøgt graveområde markeret med rødt

Indholdsfortegnelse

1.	TILLADELSE TIL ERHVERVSMÆSSIG INDVINDING AF RÅSTOFFER	3
2.	SAGENS BAGGRUND	3
2.1.	EJERFORHOLD	3
3.	FØR TILLADELSEN TAGES I BRUG	4
4.	VILKÅR FOR TILLADELSE TIL RÅSTOFINDVINDING	5
4.1	DRIFT.....	5
4.2	AFSTANDSKRAV	6
4.3	ADGANGSVEJE	7
4.4	GRUNDVANDSSÆNKNING/INDVINDING.....	7
4.5	FORURENINGSFOREBYGGELSE	8
5.	EFTERBEHANDLINGSVILKÅR.....	9
6.	ØVRIGE VILKÅR	11
7.	SIKKERHEDSSTILLELSE	12
8.	TINGLYSNING	12
9.	TILSYN	13
10.	AFGØRELSE OM VVM-PLIGT.....	14
11.	ANSØGNINGSPROCESSEN.....	18
11.1	NYBORG KOMMUNES BEMÆRKNINGER OG TILLADELSER	18
11.2	ØSTFYNS MUSEER	18
11.3	NABOER	18
12.	REGIONENS BESIGTIGELSE OG VURDERINGER	19
13.	PARTSHØRING	19
14.	KLAGEVEJLEDNING	21
15.	BILAG	22
1.	Oversigtskort	
2.	Graveplan	
3.	Efterbehandlingsplan	
4.	Vandindvindingstilladelse	
5.	Østfyns Museers hørings svar	

1. TILLADELSE TIL ERHVERVSMÆSSIG INDVINDING AF RÅSTOFFER

Region Syddanmark meddeler tilladelse til, at indvinde op til 200.000 m³ sten, grus og sand årligt på 13 ha af matr. nr. 23a Svindinge By, Svindinge i Nyborg Kommune.

Tilladelsen til erhvervsmæssig råstofindvinding er meddelt i henhold til råstoflovens § 7 stk. 1 og er gældende til den 1. oktober 2026.

Tilladelsen er betinget af vilkårene på de følgende sider.

2. SAGENS BAGGRUND

NCC har den 24. maj 2016 søgt Region Syddanmark om tilladelse til (fortsat) indvinding af op til 200.000 m³ sten, grus og sand årligt, heraf op til 130.000 m³ under grundvandsspejlet, på en del af matrikel nr. 23a Svindinge By, Svindinge. Grusgraven kaldes Regisse Syd og ligger i Nyborg Kommune mellem Frørup og Svindinge.

NCC har to gældende tilladelser til at grave råstoffer på matrikel 23a.

- Regisse (Nord) på 8,5 ha, gældende til februar 2020
- Regisse (Syd) på 21 ha gældende til december 2016.

Regisse Syd kan ikke færdiggraves inden tilladelsen udløber, grundet svigtende efterspørgsel. Derfor søger NCC om (ny) tilladelse til de resterende, ikke gravede 13 ha, jf. kort 1.

Råstofferne kan anvendes som vejmaterialer og betontilslag. Stenprocenten er ml. 0-10 %

Arealet er udlagt til graveområde i Råstofplan 2012 og har været aktiv grusgrav siden 2006.

Da en stor del af råstofferne skal graves under grundvandsspejlet forudsætter råstofindvindingen tilladelse efter Vandforsyningsloven § 26.

2.1. EJERFORHOLD

Ifølge tingbogen står Rasmus Nygaard Andersen, Koledhusvej 3, 5853 Ørbæk som ejer af matriklen.

3. FØR TILLADELSEN TAGES I BRUG

Region Syddanmark skal give accept til at indvindingen sættes i gang, først herefter må indvinding på arealet begyndes. Før igangsætningstilladelse kan meddeles skal følgende forudsætninger være opfyldt:

- **Klagefristen** skal være udløbet. Evt. klager over tilladelsen har som udgangspunkt opsættende virkning, derfor kan tilladelsen ikke udnyttes inden alle klagemulighederne er udtømte.
- **Sikkerhedsstillelse.** Som sikkerhed for opfyldelse af vilkårene skal der stilles en ubetinget, ikke-tidsbegrænset garanti overfor Region Syddanmark ¹.

Øvrige tilladelser og/eller dispensationer i forbindelse med råstofindvindingen, som ikke er nævnt i denne tilladelse skal indhentes separat.

¹ Jf. Råstoflovens § 10 stk. 1.

4. VILKÅR FOR TILLADELSE TIL RÅSTOFINDVINDING

4.1 DRIFT

1. Tilladelsen er gældende til den 1. oktober 2026 hvor tilladelsen udløber.
2. Der må årligt indvindes op til 200.000 m³ sand, grus og sten, heraf maksimalt 130.000 m³ under grundvandsspejl.
3. Råstofgraven må kun være i drift:

Udlevering og læsning med gummiged.	Mandag-fredag	kl. 06.00 – 17.00
	Lørdage	kl. 07.00 – 13.00
Gravemaskiner, transportanlæg og oparbejdningsanlæg.	Mandag-fredag	kl 07.00 – 17.00
	Lørdage	kl 07.00 – 13.00

I enkelte tilfælde kan det være nødvendigt at fravige fra de generelle åbningstider. Dette må kun ske med accept fra Region Syddanmark.

4. Til råstofindvinding, herunder behandling af materialerne, anvendes 1 gravemaskine, 1 læssemaskine, 1 powerscreen tørsorteringsanlæg og en rundsortér til vådsortering. Væsentlige afvigelser herfra aftales med Region Syddanmark.
5. Virksomheden i drift må ikke medføre et højere ækvivalent støjniveau end vist i skemaet, målt ved nærmeste nabobebyggelse:

Dage	Tidsrum	Maksimalt støjniveau
Mandag – fredag	07.00 – 17.00	55 dB (A)
Lørdag	07.00 – 13.00	
Alle dage	06.00 – 07.00	40 dB (A)

Det maksimale støjniveau må i alle dage i tiden fra kl. 22.00 (06.00) til kl. 07.00 ikke overstige 55 dB (A) målt/beregnet ved nærmeste nabobebyggelse.

Hvis tilsynsmyndigheden finder det påkrævet, skal virksomheden ved målinger eller beregninger dokumentere at ovenstående støjgrænser overholdes. Udgifterne hertil afholdes af virksomheden. Nævnte målinger/ beregninger skal udføres og rapporteres som "Miljømåling – ekstern støj" i henhold til gældende lovgivning, og skal udføres af et laboratorium eller person, som er godkendt til dette af Miljøstyrelsen.

Målingernes/beregningernes samlede ubestemthed må for stationære kilder højst være på 3 dB (A) og for mobile kilder højst 5 dB (A).

Viser målingerne/beregningerne, at virksomheden overskrider grænseværdierne, skal virksomheden lade foretage afhjælpende foranstaltninger.

Støj fra til- og frakørende lastvogne mv. skal begrænses mest muligt. Køretøjer må, på råstofgravens areal, ikke holde med motoren i gang, med mindre læsning gør det påkrævet.

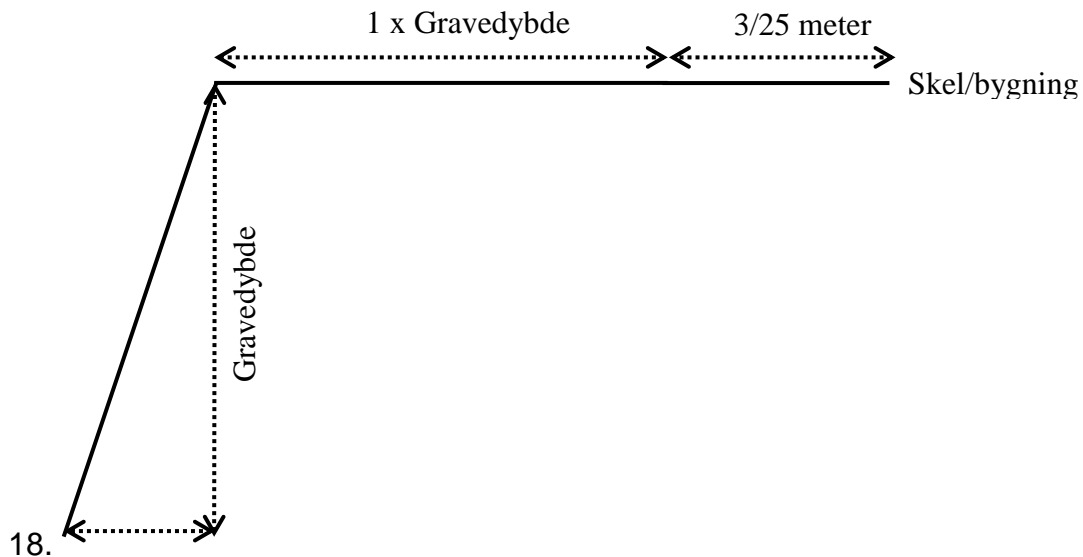
6. Der må ikke opstå væsentlige støvgener uden for indvindingsområdet. Der skal træffes foranstaltninger til hindring af støvdannelse fra interne transportveje, materialebunker og produktionsanlæg.
7. Muld og overjordsdepoter skal placeres således, at der ikke kan ske sammenblanding med andre materialer.
8. De eksisterende støjvolde fungerer som depoter og skal fjernes i takt med at efterbehandlingen fuldføres for et område.
9. Hvis der sker skader på skel eller evt. levende hegn, er, indvinder forpligtet til at udbedre skaderne.
10. Hvis arealet, hvorpå der indvindes, overstiger 13 ha kan Region Syddanmark kræve sikkerhedsstillelsen reguleret. Der skal ske en løbende efterbehandling af gravede områder i takt med at indvindingen skrider frem. Ved graveområdet forstås områder, hvor muld og overjord er fjernet og gravning er påbegyndt, dog undtaget områder, som anvendes til interne veje, anlæg og lager.
11. Råstofindvindingen skal tilrettelægges og udføres i overensstemmelse med den godkendte graveplan, jf. bilag 2, og alle væsentlige ændringer skal godkendes af Region Syddanmark.
12. Region Syddanmark skal til enhver tid holdes underrettet om, hvem der forestår indvindingen.
13. Personalet i råstofgraven skal være bekendt med vilkårene i denne tilladelse.

4.2 AFSTANDSKRAV

14. Der må ikke graves nærmere end 3 m fra privat vej, naboskel og hegn, hældning på skrån timer må ikke være stejlere end anlæg 1:1,5 i den faste jord.
15. Der må ikke graves nærmere end 3 m fra offentligt vejskel² og hældning på skrån timer må ikke være stejlere end anlæg 1:2 i den faste jord.

² Jf. Vejlovens § 101

16. Der må ikke graves nærmere end 25 m fra grundmurede bygninger og hældning på skråninger må ikke være stejlere end anlæg 1:1,5 i den faste jord.
17. Graves hældningsanlæg stejlere end beskrevet i vilkår 14-16 skal afstanden (hvh. 3 m og 25 m) tillægges 1 x gravedybden, jf. figur 1.



Figur 1. Afstandskrav

19. Indskiftning med overskydende overjord fra indvindingsområdet kan anvendes i periferiskråninger i forbindelse med efterbehandling.
20. Tilladt gravedybde er til forekomstens bund under forudsætning af at vilkår for skråningsanlæg overholdes.

4.3 ADGANGSVEJE

21. Adgangsvejens hældning skal være således, at der ikke ledes vand og sand fra adgangsvejen ud på offentlig vej.
22. Adgangsvejen skal renholdes efter behov.
23. Adgangsvejen til råstofgraven skal uden for åbningstiden være aflåst/afspærret med bom eller kæde.

4.4 GRUNDVANDSSÆNKNING/INDVINDING

Nyborg kommune er myndighed på grundvand og har givet tilladelse til midlertidig grundvandssænkning på følgende vilkår, jf. bilag 4.

24. Der må maksimalt indvindes 130.000 m³ råstoffer under grundvandsspejl på arealet og den samlede indvinding fra NCC's råstofgrave i Svindinge området under grundvandsspejl, må maksimalt være på 200.000 m³/år
25. Bortledning af vand fra arealet kræver tilladelse efter vandforsyningsloven samt eventuel anden lovgivning.
26. Skyllevandet skal efter endt brug ledes tilbage til oppumpningssted eller sedimentationsbassin og må kun indeholde stoffer, der er naturligt forekommende i de opgravede materialer.
27. Vandet fra gravesøerne må anvendes til støvbekæmpelse på vejene
28. I medfør af vandforsyningslovens § 28 er ejeren af anlægget erstatningspligtig for skader i bestående forhold ved forandring af grundvandsstanden. Erstatningsspørgsmål afgøres af taksationsmyndighederne
29. Tilladelse efter vandforsyningsloven kan tilbagekaldes eller ændres uden erstatning, hvis forudsætningerne til grund herfor viser sig urigtige eller ændres væsentligt

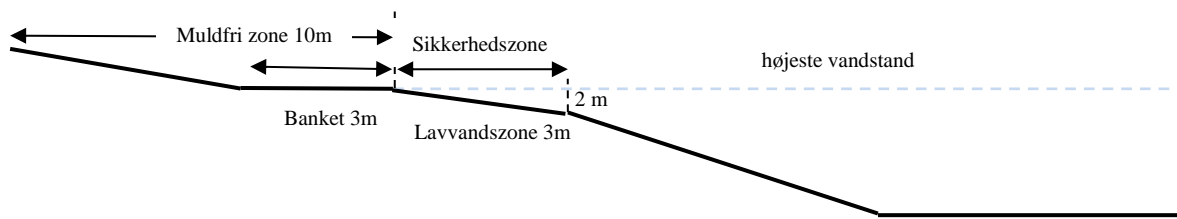
4.5 FORURENINGSFOREBYGGELSE

30. Indvinder skal drage omsorg for, at grundvandet ikke forurenes af oliespild fra maskiner, og eventuelle brændstoftanke og for, at gravearbejderne ikke forårsager ødelæggelse eller beskadigelse af vandforsyningen i området.
31. Arealerne må ikke, hverken midlertidigt eller varigt, anvendes til nogen form for oplagring eller henlæggelse af affald eller andre forurenende stoffer (losseplads), som ikke indgår eller skal indgå i råstofgravens drift. Der skal træffes foranstaltninger til forhindring af ukontrolleret aflæsning af affald og jordfyld.
32. Brændstof skal oplagres i typegodkendte tanke med opsamlingskar, der skal kunne rumme mindst 100 % af tankens volumen (så vidt muligt udenfor selve graveområdet). Koblinger til rørsystemet skal være placeret inden for opsamlingskarrets areal. Opsamlingskarret skal være tomt og tørt. Tanke med opsamlingskar skal være placeret i en aflåselig container. Der må ikke være nogen form for afløb fra containeren. Containeren med tank og opsamlingskar skal være placeret på et plant og fast underlag. Opsætning af olietanke skal anmeldes til kommunen. Brændstofoplagring må ikke ske i underjordiske tanke.
33. Tankning, olieskift og lignende af kørende materiel skal så vidt muligt foregå udenfor graveområdet eller på et for oliespild mm tæt areal.

34. Det kørende materiel skal så vidt muligt parkeres uden for gravet område, når råstofgraven ikke er i drift. Såfremt dette ikke er muligt skal maskinerne parkeres på befæstet areal.
35. For at undgå spild af forurenende væsker skal alt stationært og rullende materiel regelmæssigt inspiceres for olie- og kemikaliespild, og eventuelle utætheder skal øjeblikkeligt afhjælpes og repareres.
36. Evt. fremkommet olie- og kemikalieaffald bortskaffes i overensstemmelse med den til enhver tid gældende lovgivning på området
37. Støder indvinder på kemikaliedepoter, gamle lossepladser eller lignende skal det omgående meddeles til Region Syddanmark med henblik på at aftale forholdsregler, der forhindrer spredning af forureningskilden.

5. EFTERBEHANDLINGSVILKÅR

38. Efterbehandling skal ske efter den godkendte efterbehandlingsplan jf. bilag 3. Væsentlige ændringer skal godkendes af Region Syddanmark.
39. Efterbehandlingsarbejdet skal påbegyndes og gennemføres så tidligt, som det under hensyn til virksomhedens drift er praktisk muligt.
40. Der skal stilles en sikkerhed for gennemførelsen af efterbehandlingen. Region Syddanmark kan kræve sikkerhedsstillelsen forhøjet, hvis det findes nødvendigt på grund af ændringer i efterbehandlingsplanen eller andre forhold. Sikkerheden skal gælde til efterbehandlingen er udført og godkendt af Region Syddanmark
41. Arealet skal løbende efterbehandles til natur med søer, samt jordbrugsformål i overensstemmelse med efterbehandlingsplanen.
42. Ved efterbehandling af søer skal der etableres en mindst 3 m bred lavtvandszone og en mindst 3 m bred banket/søbredzone. Der må ikke pålægges muld i en afstand af 10 m fra søen, jf. figur 2.



Figur 2. Vilkår for søbredder.

43. Der må ikke udsættes ænder, fisk eller lignende og der må ikke fodres i eller omkring søerne
44. Til fremme for biodiversiteten er det ønskeligt at der på arealet der efterbehandles til sø/natur:
- udlægges sten/blokke på en eller flere nordvendte søbrinker til gavn for padder
 - efterlades en eller flere bunker/varder af sten på sandede soleksponerede steder til gavn for markfirben
 - efterlades store sten på arealet.
45. Skråninger efterbehandles med varierende hældningsanlæg dog max 1:2 mod offentlige veje og 1:1,5 mod private veje og skel. Der må på arealet efterlades enkelte profiler der er stejlere efter aftale med Regionen.
46. De arealer der efterbehandles til jordbrugsformål, skal pålægges muld, og i øvrigt være bearbejdet på en sådan måde, at de kan bruges til jordbrugsmæssig drift
47. Forinden større efterbehandlingsarbejder - herunder muldpålægning - påbegyndes, skal Region Syddanmark underrettes herom, såfremt der er tvivlsspørgsmål omkring efterbehandlingsarbejdets udførelse.
48. Fjernes eller beskadiges beplantning i skel skal en tilsvarende beplantning etableres som en del af efterbehandlingsarbejdet.
49. Arealet skal inden 1 år efter gravearbejdets afslutning være efterbehandlet og ryddet for alle i tilknytning til råstofindvindingen opførte bygninger, veje og andet oplag.
50. I tilfælde af gravning på tilgrænsende ejendomme kan Region Syddanmark på et hvilket som helst tidspunkt, under som efter gravningens afslutning, forlange

gennemgravning og efterbehandling af skelområdet, således at hele forekomsten udnyttes, og således at der ikke står en vold tilbage mellem ejendommene.

51. Såfremt tilladelsen inddrages i medfør af råstoflovens § 24, indtræder efterbehandlingsforpligtigheden omgående.

6. ØVRIGE VILKÅR

Vilkårene er bindende for ejere og indehavere af andre rettigheder over ejendommen uden hensyn til, hvornår retten er stiftet og uanset om der sker tinglysning³.

Denne tilladelse bortfalder, såfremt råstofindvindingen ikke er påbegyndt 3 år efter, at den er meddelt, eller ikke har været udnyttet i 3 på hinanden følgende år⁴.

Region Syddanmark kan på et senere tidspunkt fastsætte yderligere vilkår eller foretage ændringer af allerede stillede vilkår, såfremt dette måtte vise sig nødvendigt⁵

Findes der under indvindingen grave, gravpladser, bopladser, ruiner eller andre jordfaste fortidsminder, skal fundet straks anmeldes til Odense Bys Museer. Indvindingen skal standses i det omfang den berører fortidsmindet⁶ Østfyns Museer, Landskab og Arkæologi beslutter snarest, om arbejdet kan fortsætte, eller om det skal indstilles.

Den der foretager indvindingen skal årligt indberette arten og mængden af de indvundne råstoffer til Region Syddanmark.

Der skal betales råstofafgift af de indvundne råstoffer. Afgiften opkræves af Skat.

I tilfælde af at en virksomhed, som foretager indvinding, går konkurs eller i betalingsstandsning m.v., er såvel ejendommens ejer som den, der driver virksomheden, forpligtiget til straks at underrette Region Syddanmark.

Erstatningsansvar for eventuelle skader opstået som følge af indvindingen i henhold til nærværende tilladelse, påhviler vedkommende, der udnytter tilladelsen efter de almindelige erstatningsregler.

Resultater af råstofboringer eller prøveboringer i jorden skal indberettes til GEUS (Danmark og Grønlands Geologiske Undersøgelser) inden 3 måneder efter udførelsen. Indberetningen skal ske på særlige skemaer⁷.

³ Jf. Råstoflovens § 10 stk. 5.

⁴ Jf. Råstoflovens § 10 stk. 7.

⁵ Jf. Råstoflovens § 10 stk. 3.

⁶ Jf. Museumslovens § 27.

⁷ Jf. Råstoflovens § 28 stk. 1.

Tilladelsen kan tilbagekaldes af Region Syddanmark ved grov eller gentagen overtrædelse af vilkår eller af lovgivningen i øvrigt⁸.

7. SIKKERHEDSSTILLELSE

NCC Roads A/S har stillet en garanti til sikring af efterbehandlingsarbejderne på matr. 23a Svindinge By, Svindinge på kr. 1.800.000 kr. indeks 102,46 (1. kvartal 2016)⁹.

Sikkerhedsstillelsens størrelse afhænger af, at det aktuelle gravefelt ikke overstiger 13 ha og kan reguleres, når Region Syddanmark skønner dette nødvendigt, af hensyn til ændringer i prisniveau, graveplan, efterbehandling eller lignende.

Beløbets størrelse er fastlagt ud fra et estimat på en reetableringspris på 100.000 kr. pr ha sø, 125.000 kr. pr. ha natur og 150.000 kr. pr. ha landbrug.

Det er oplyst fra indvinder at der efterbehandles ca. 2 ha til sø, 3 ha til natur og 8 ha til landbrug. Endvidere er medregnet at støjvolde fra tidligere tilladelser skal fjernes, tilkørselsvej skal nedlægges og materiel på arealet fjernes.

Sikkerhedsstillelsen skal årligt indeksreguleres pr. 1. april efter Danmarks Statistiks reguleringsindeks for jordarbejder.

Garantien skal være tidsubegrænset og gældende indtil efterbehandlingsarbejdet er afsluttet og godkendt af Region Syddanmark, idet garantistillelsen først da vil kunne frigives.

8. TINGLYSNING

Vilkårene om efterbehandling skal tinglyses på ejendommen¹⁰, når klagefristen er udløbet, med Region Syddanmark som påtaleberettiget.

Indvinder skal betale tinglysningsgebyret på kr. 1660. Når tinglysningen er sket vil regionen sende en regning for udlagt gebyr.

Når efterbehandlingen af indvindingsområdet er godkendt af Region Syddanmark, vil de tinglyste bestemmelser med undtagelse af vilkår 41, 42, 43 og 50 blive aflyst og sikkerhedsstillelsen frigivet.

⁸ Jf. Råstoflovens § 11.

⁹ Jf. Råstoflovens § 10, stk. 2.

¹⁰ Jf. Råstofloven § 10 stk. 6.

9. TILSYN

Region Syddanmark er tilsynsmyndighed i forhold til, at vilkårene i tilladelsen overholdes. Tilsynsmyndigheden kan meddele påbud om, at et ulovligt forhold skal berigtiges inden for en nærmere fastsat frist. Tilsynsmyndigheden kan, såfremt et påbud ikke efterkommes rettidigt, umiddelbart foretage det nødvendige på ejerens eller brugerens bekostning.

10. AFGØRELSE OM VVM-PLIGT

Region Syddanmark har gennemført en VVM-screening af det ansøgte¹¹.

Det vurderes samlet, at en tilladelse til det ansøgte ikke kræver udarbejdelse af en VVM-redegørelse (Vurdering af Virkninger på Miljøet), da den ansøgte råstofindvinding ikke vurderes at give anledning til væsentlige ændringer af miljøpåvirkningen.

Der er i råstoff tilladelsen stillet vilkår, der tager hensyn til de konkrete miljøpåvirkninger, som råstofindvindingen medfører.

Screeningen er en administrativ proces, hvor projektet vurderes i forhold til en række faste kriterier, bl.a.

- projektets dimensioner
- den miljømæssige sårbarhed i de geografiske områder, der kan blive berørt,
- påvirkningens omfang (geografisk og omfanget af personer, der berøres)
- påvirkningens varighed, hyppighed og reversibilitet
- kumulative effekter

Projektets dimensioner

Der er ansøgt om at grave en forekomst af råstof på ca. 13 ha af en eksisterende grusgrav på 21 ha. Der forventes en årlig indvinding på op til 200.000 m³ i maksimalt 10 år.

Den miljømæssige sårbarhed

Der graves over og under grundvandsspejlet. Arealet er beliggende i Område med Særlige Drikkevandsinteresser, men udenfor vandværkers indvindingsoplande. Den private drikkevandsboring på ejendommen Regissevej 10 er sløjftet og der er mere end 200 m til nærmeste private drikkevandsboring.

Denne tilladelse skal ses i sammenhæng med de øvrige tilladelser til råstofindvinding i området Svindinge, da den samlede mængde af råstoffer gravet under grundvandsspejl ikke må overstige 200.000 m³. Gravningen vil ikke være konstant, men med indlagte pauser udover weekender og ferie, hvilket vil føre til at grundvandsspejlet vil nå at indstille sig på en ny ligevægt.

I forbindelse med tilladelse til den nærliggende Koledhus grusgrav, (ca. 300 m mod sydøst), blev der udarbejdet en grundvandsredegørelse.

Rapporten indeholder en beregning af de grundvandssænkninger, der kan forventes ved gravning i området. De væsentligste resultater fra redegørelsen viser at:

- Der kan forventes en sænkning af grundvandet på maksimalt 0,75 m i gravesøen. Denne sænkning er bestemt for den maksimale kapacitet og den laveste hydrauliske ledningsevne (worst case).

¹¹ Jf. VVM-bekendtgørelsen § 3.

- Sænkningerne i grundvandsmagasinet bliver mindre end sænkningen i gravesøen. De nærmest beliggende indvindingsboringer kan få sænkninger på ca. 0,6 m. I afstande mere end 500 m fra gravecenteret bliver sænkningerne marginale.
- Forudsætningen for beregningerne er konstant gravning i tiden, og at der graves til bunden af råstofforekomsten. I praksis graves med indlagte pauser og i starten øverst i forekomsten. Pauserne medfører en helt eller delvis retablering af grundvandsspejlet i gravesøen. De beregnede sænkninger vil derfor være større end de realiserede sænkninger.
- Påvirkningen af Kongshøj Å og Fiskebæk kan tilsammen andrage op til maksimalt 3,6 l/s. Kongshøj Å har et medianminimum på 97,2 l/s.
- Vådgravningen resulterer i en indstrømning af grundvand til gravesøen som erstatning for den bortgravede grusmængde. Der er således ikke tale om en reduktion af grundvandsressourcen, men en omflytning.

Der ligger flere små § 3-beskyttede vandhuller rundt om det ansøgte areal. Det nærmeste liggende ca. 75 m øst for arealet. Fiskebækken, som leverer vand til Kongshøj Å, løber ca. 700 m nord for det ansøgte areal, jf. konfliktanalyse på side 16.

Der stilles vilkår i tilladelsen til beskyttelse af grundvandsinteresserne og den omkringliggende natur. Regionen vurderer på baggrund af ovenstående at vilkårene er tilstrækkelige til at undgå påvirkning af den nærliggende natur, forurening af grundvandsressourcer og at varetage det omkringliggende samfunds interesser.

Påvirkningens omfang

Der er naboejendomme omkring graveområdet, som vil blive berørt af graveaktiviteterne. I tilladelsen stilles vilkår for driften, som har til formål at fjerne eller mindske gener ved råstofgravningen til et acceptabelt niveau.

Påvirkningens varighed, hyppighed og reversibilitet

Tilladelsen vil blive givet for en periode på 10 år. Råstofindvinding er en irreversibel proces, og råstofferne kan derfor ikke indvindes igen. Der har været grusgrave i området i mere end 25 år. Arealet reetableres til natur med søer og til ekstensivt landbrug, hvilket anses som en forbedring af de eksisterende forhold hvor jorden blev dyrket som konventionelt landbrugsjord.

Kumulative effekter

Der har været gravet grus i området i mere end 25 år. Der er tale om en ny tilladelse til den eksisterende råstofgrav med etableret udkørsel via Regissevej, der bliver ingen ændring i de eksisterende trafikale forhold da de indvundne mængder vil være de samme.

Der resterer kun Koledhus og Regisse som aktive grusgrave i Svindingeområdet. Der bliver mulighed for en glidende overgang mellem indvindingen i de to grusgrave, men den samlede indvinding under grundvandsspejlet vil maksimalt være på 200.000 m³ råstof årligt, svarende til en indvinding af 150.000 m³ grundvand pr år.

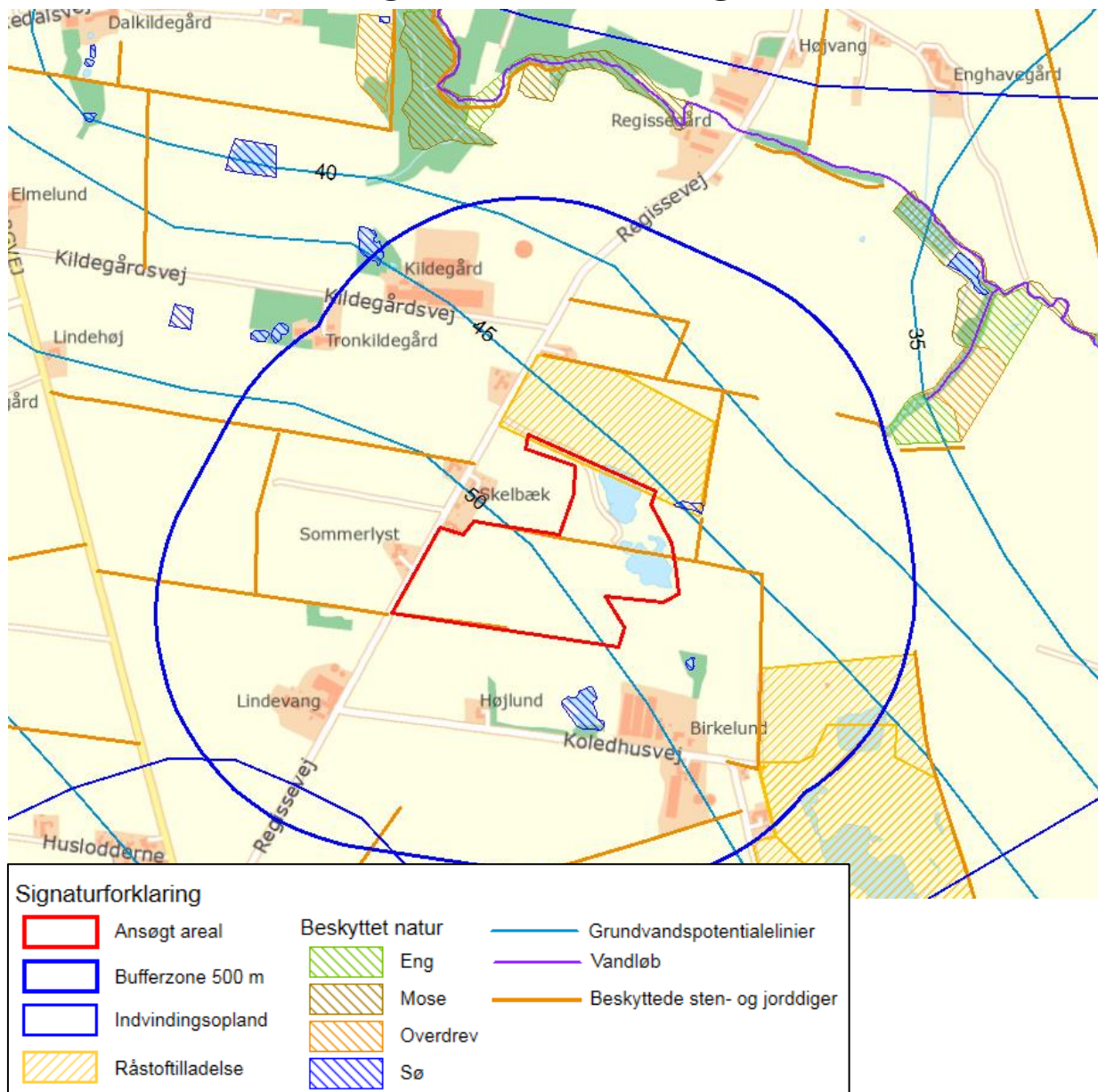
Regionen vurderer derfor at der ikke vil være nogen kumulativ effekt for gravning under grundvandsspejl i området.

I det udlagte graveområde ved Svindinge er der gennem de sidste 10 år givet 6 grave-tilladelser til NCC, som har været eneste aktør i området.

Grusgrav	Gyldig til	m³ u/ GVS i tilladelsen	Status
Anhof Alle	jan. 2016	50.000	Efterbehandlet
Koledhus Nord	feb. 2015	10.000	Ny samlet tilladelse på restareal Gyldig til 2025
Koledhus Syd	feb. 2015	10.000	
Regisse Nord	feb. 2020	130.000	Gravning pauserer
Regisse Syd	dec. 2016	samlet	Gravning pauserer
Lindevang	Udløbet – ej gravet	300.000	
Anhof Hgd.	Udløbet – ej gravet	0	

Der har tidligere været tilladelse til gravning af 500.000 m³ råstoffer under grundvandsspejlet årligt. Der er i dag en samlet tilladelse til at indvinde 200.000 m³ årligt under grundvandsspejlet for hele området.

KONFLIKTANALYSE



Figur 3 Konfliktanalyse med bufferzone på 500 m (blå figur rundt om ansøgt areal)

11. ANSØGNINGSPROCESSEN

NCC Roads A/S har den 18. marts 2016 søgt Region Syddanmark om tilladelse til at indvinde op til 200.000 m³ råstoffer årligt, på en del af matrikel nr. 23a Svindinge By, Svindinge.

Følgende er hørt og orienteret om ansøgningen med mulighed for at indgive kommentarer og bemærkninger.

- Nyborg Kommune
- Østfyns Museer
- Naboer til ansøgt areal, jf. liste side 21

11.1 NYBORG KOMMUNES BEMÆRKNINGER OG TILLADELSER

Nyborg Kommune har givet tilladelse til midlertidig grundvandssænkning i forbindelse med råstofindvindingen under grundvandsspejl, med hjemmel i § 26 i vandforsyningsloven. Vilklårene fra tilladelsen er skrevet ind i denne tilladelse under vilkår og hele tilladelsen til grundvandssænkning ses som bilag 4.

Naturforhold

"Nyborg kommune har ingen bemærkninger til det ansøgte for så vidt angår omgivende natur".

11.2 ØSTFYNS MUSEER

Der er ikke indkommet nye bemærkninger fra Østfyns Museer.

I forbindelse med ansøgningen i 2006 bemærkede Odense Bys Museer:

"Der er ikke hidtil registreret fortidsminder inden for indvindingsområdet, men derimod i umiddelbar nærhed heraf. Det er derfor – ikke mindst områdets omfang taget i betragtning - sandsynligt, at området rummer jordfaste fortidsminder eller kulturhistoriske anlæg, der vil være omfattet af Museumslovens § 27.

I det omfang et fortidsminde berøres af et anlægsarbejde, kan dette af Kulturarvsstyrelsen kræves standset, indtil en arkæologisk undersøgelse er gennemført. For at undgå en sådan situation kan der med fordel foretages en forundersøgelse på arealet forud for anlægsarbejdets opstart med henblik på at vurdere udstrækningen og bevaringsgrad af evt. jordfaste fortidsminder."

Disse bemærkninger videreføres til den nye tilladelse.

11.3 NABOER

Region Syddanmark har udsendt et orienteringsbrev til naboer om, at der er ansøgt om (fortsat) tilladelse til råstofindvinding. Der er ikke indkommet bemærkninger fra naboer.

12. REGIONENS BESIGTIGELSE OG VURDERINGER

Arealet er besigtiget den 15. juli 2016.

Arealet bærer præg af at have været grusgrav de sidste 10 år og fremstår uden aktivitet, med gravesøer, powerscreen, sorterede bunker, mandskabsskurvogn, bom osv. Mulddepoterne fungerer som støjvolde. Der vil ikke blive ændret på den eksisterende tilkørselsvej. Nye muld- og overjords depoter, skal placeres hensigtsmæssigt. Efterbehandlingen vil heller ikke blive ændret i forhold til den tidligere tilladelse, hvor det er beskrevet at arealet skal efterbehandles til natur- og jordbrugs formål¹²

13. PARTSHØRING

Region Syddanmarks udkast til tilladelse har været i høring i perioden fra den. 26. august – 26. september 2016 hos;

- Nyborg Kommune
- Indvinder
- Lodsejer
- Østfyns Museer
- Naboer til ansøgt areal

Der er indkommet følgende høringssvar:

Hvem	Bemærkninger	Region Syddanmarks bemærkninger
Østfyns Museum	Henviser til side 17 hvor der står Der er ikke indkommet nye bemærkninger fra Østfyns Museer, idet al overjord allerede er afrømmet. Museet bemærker at manglen på bemærkninger fra Østfyns Museers side skyldes at Stjernehøringen fra maj måned fejlagtigt ikke nåede frem til "Landskab og Arkæologi". En besigtigelse på stedet onsdag d. 21. september bekræftede at overjorden ikke er afrømmet på det ansøgte område og at der dermed er risiko for at området rummer jordfaste fortidsminder eller kulturhistoriske anlæg. Siden ansøgningen i 2006 et området overgået fra Odense Bys Museer til Østfyns Museers ansvarsområde.	Da Østfyns Museum først bliver bekendt med ansøgningen om råstofindvinding på tidspunktet for parts-høring medtages hele Østfyns Museums høringssvar i tilladelsen som bilag 5 Side 17 ændres ved at sætningen: "idet al overjord allerede er afrømmet." slettes.

¹² Jf. råstof tilladelse, meddelt den 2. nov. 2006 af Fyns Amt for matr. nr. 23a Svindinge By, Svindinge, side 7, vilkår 2.1.

<p>NCC Industry A/S</p>	<p>Vilkår 41, side 9. ”Arealet skal løbende efterbehandles til natur med søer og ekstensivt landbrug uden brug af gødning og pesticider i overensstemmelse med efterbehandlingsplanen”.</p> <p>Dette må bero på en fejl, da det ikke er i overensstemmelse med efterbehandlingsplanen samt øvrige tilladelser.</p> <p>Punkt 12, side 18. Her står der, at ”Efterbehandlingen vil heller ikke blive ændret i forhold til den tidligere tilladelse, hvor der er beskrevet at arealet skal efterbehandles til natur med to søer og landbrug uden brug af gødning og pesticider.”</p> <p>Teksten bør ændres til: ”Efterbehandlingen vil heller ikke blive ændret i forhold til den tidligere tilladelse, hvor det er beskrevet, at ”I råstofgraven samt på arealer, der ikke er efterbehandlet til jordbrugsformål, må der ikke anvendes gødning og pesticider.”</p>	<p>For at bringe overensstemmelse ml. tilladelsen og efterbehandlingsplan ændres:</p> <ul style="list-style-type: none"> vilkår 41 til: <p>”Arealet skal løbende efterbehandles til natur med søer, samt jordbrugsformål i overensstemmelse med efterbehandlingsplanen”</p> <ul style="list-style-type: none"> teksten side 18, pkt. 12 til: <p>”Efterbehandlingen vil heller ikke blive ændret i forhold til den tidligere tilladelse hvor der under overskriften Høring af andre myndigheder står:, 5.2.1 Ørbæk Kommune indstiller at råstofgravning anbefales på vilkår af at arealerne efter endt grusgravning efterbehandles, så de igen kan anvendes til jordbrugsmæssig drift eller rekreative formål.</p> <p>Desuden tilføjes:</p> <p>Vilkår 46. De arealer der efterbehandles til jordbrugsformål, skal pålægges muld, og i øvrigt være bearbejdet på en sådan måde, at de kan bruges til jordbrugsmæssig drift</p>
-------------------------	---	--

Ændringerne i tilladelsen anses som justeringer med henblik på at skabe overensstemmelse mellem vilkår, efterbehandlingsplan og kommunens udtalelse.

Da ændringerne således ikke får konsekvenser for nogen af parterne vurderer Region Syddanmark dem som værende af underordnet betydning og tilladelsen sendes derfor ikke i fornyet høring.

Følgende er underrettet om at tilladelsen er meddelt:

Indvinder: NCC Roads A/S, Tobaksvejen 2A, 2860 Søborg: nlu@ncc.dk

Lodsejer: Rasmus Nygaard Andersen, Koledhusvej 3, 5853 Ørbæk

Nyborg Kommune: Bo Clausen bcl@nyborg.dk

Østfyns Museer, Strandgade 7, 5300 Kerteminde ostfynsmuseer@ostfynsmuseer.dk

Naboer:

Helle Lange Regissevej 10, 5853 Ørbæk
 Hans Frans Lange, Spanggårdsvej 1, 5853 Ørbæk
 Vivi Braas og Lars Møllebæk, Regissevej 11, 5853 Ørbæk
 Kirsten Marie Hansen, Regissevej 12, 5853 Ørbæk
 Anders Rasmussen og Anne-Lie Markussen, Regissevej 13, 5853 Ørbæk
 Palle B og Jeanette Gram Regissevej 14, 5853 Ørbæk
 Bjarne A Kløjgaard, Regissevej 15, 5853 Ørbæk
 Lars Christoffersen, Koledhusvej 2, 5853 Ørbæk
 Knud og Anders Rasmussen, Regissevej 16, 5853 Ørbæk

Styrelser m.fl.

SKAT, Lerchesgade 35, 5000 Odense C myndighed@skat.dk
 Statsforvaltningen Syddanmark, syddanmark@statsforvaltningen.dk
 Kulturstyrelsen, post@kulturstyrelsen.dk
 Styrelsen for Vand og Naturforvaltning: svana@svana.dk
 Styrelsen for Vand og Naturforvaltning Fyn: fyn@svana.dk
 Dansk Botanisk Forening kontor@botaniskforening.dk
 Danmarks Naturfredningsforening, dn@dn.dk
 Danmarks Naturfredningsforening, Fyn, dnodense-sager@dn.dk
 Dansk Ornitologisk Forening, natur@dof.dk
 Dansk Ornitologisk Forening Fyn, doffyn@doffyn.dk
 Danmarks Sportsfiskerforbund. post@sportsfiskerforbundet.dk
 Friluftsrådet, Skandiagade 13, 2450 Kbh. SV, fr@friluftsradet.dk

14. KLAGEVEJLEDNING

Region Syddanmarks afgørelse efter råstofloven og planloven (for så vidt angår retlige spørgsmål) kan påklages til Natur og Miljøklagenævnet. Klageberettigede er adressaten for afgørelsen, en offentlig myndighed, enhver der i øvrigt har en væsentlig individuel interesse i afgørelsen, Danmarks Naturfredningsforening og lokale foreninger og organisationer, der har en væsentlig interesse i afgørelsen.

Hvis I ønsker at klage over denne afgørelse til Natur og Miljøklagenævnet skal der klages via Klageportalen, som I finder et link til på forsiden af www.nmkn.dk. Klagen sendes gennem Klageportalen til regionen, da vi har truffet afgørelsen. En klage er indgivet, når den er tilgængelig for myndigheden i Klageportalen. En klage koster kr. 500. Gebyret betales med betalingskort i Klageportalen. Gebyret tilbagebetales, hvis klager får helt eller delvis medhold i klagen.

En evt. klage skal være tilgængelig for Region Syddanmark på klageportalen senest 4 uger efter offentliggørelse af tilladelsen, dvs. inden midnat den 28. oktober 2016. Ansøger får besked, hvis der klages over afgørelsen.

Tilladelsen må ikke udnyttes, før klagefristen er udløbet.

Klage i henhold til råstofloven har opsættende virkning, medmindre klagemyndigheden bestemmer andet.

Hvis afgørelsen ønskes indbragt for domstolene, skal dette ske inden 6 måneder fra modtagelsen af dette brev.

Yderligere oplysninger kan fås ved henvendelse til Region Syddanmark, Miljø & Råstoffer, miljøe-raastoffer@rsyd.dk gerne med henvisning til sagsnr. og titlen på tilladelsen.

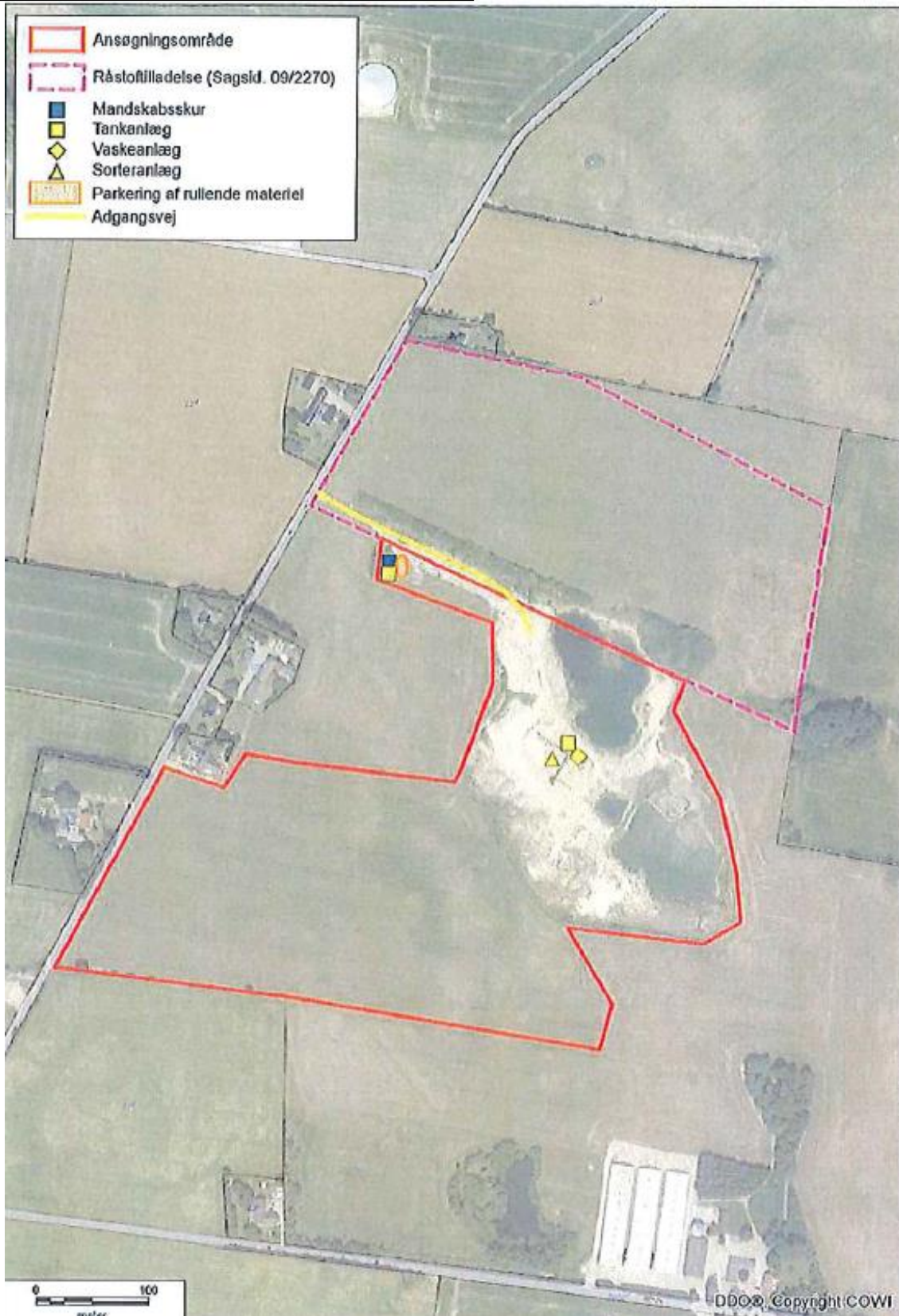
Med venlig hilsen



Gitte Gro
Geolog

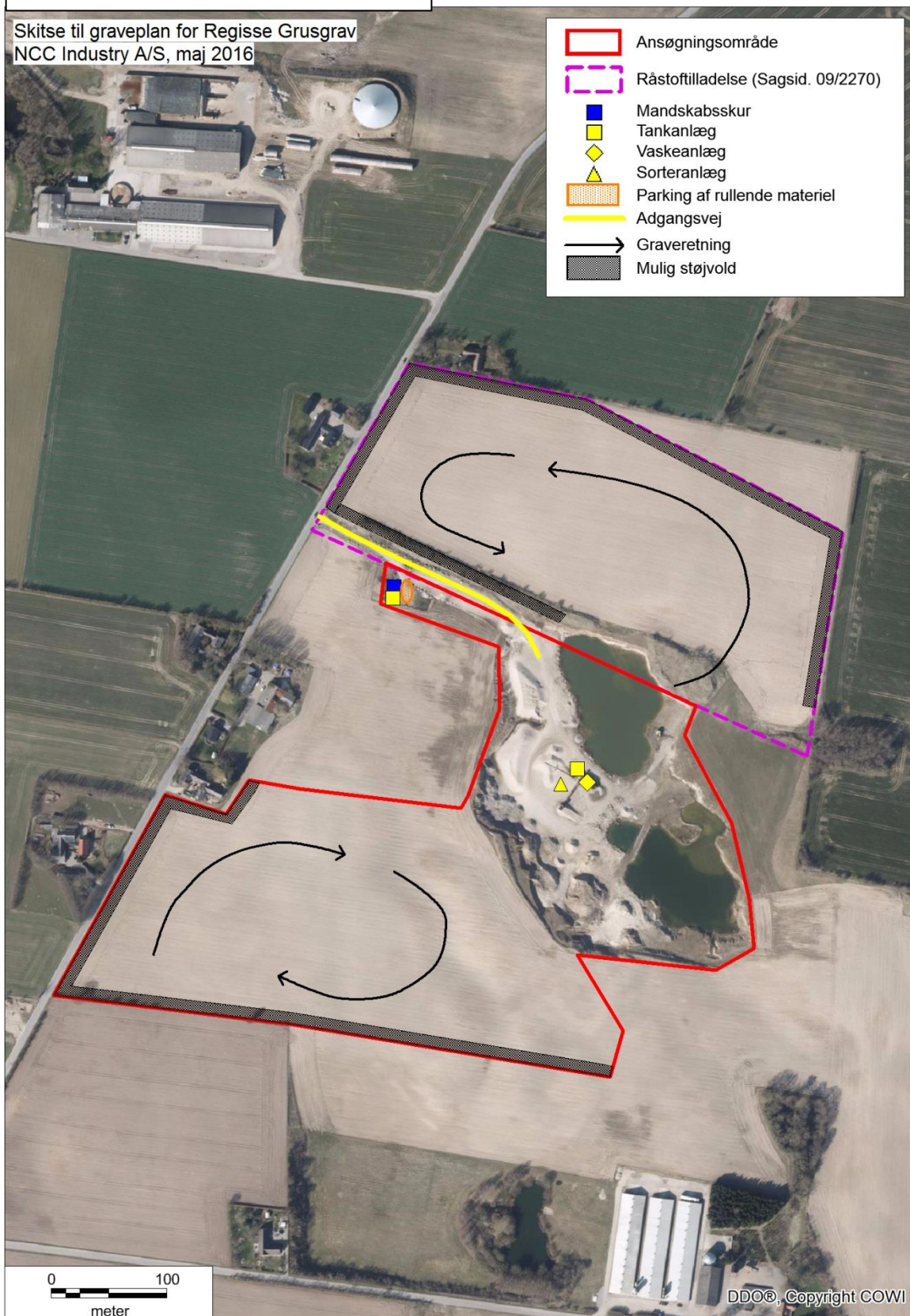
15. BILAG

- 1. OVERSIGTSKORT**
- 2. GRAVEPLAN**
- 3. EFTERBEHANDLINGSPLAN**
- 4. VANDINDVINDINGSTILLADELSE**
- 5. ØSTFYNS MUSEERS HØRINGSSVAR**

BILAG 1. OVERSIGTSKORT

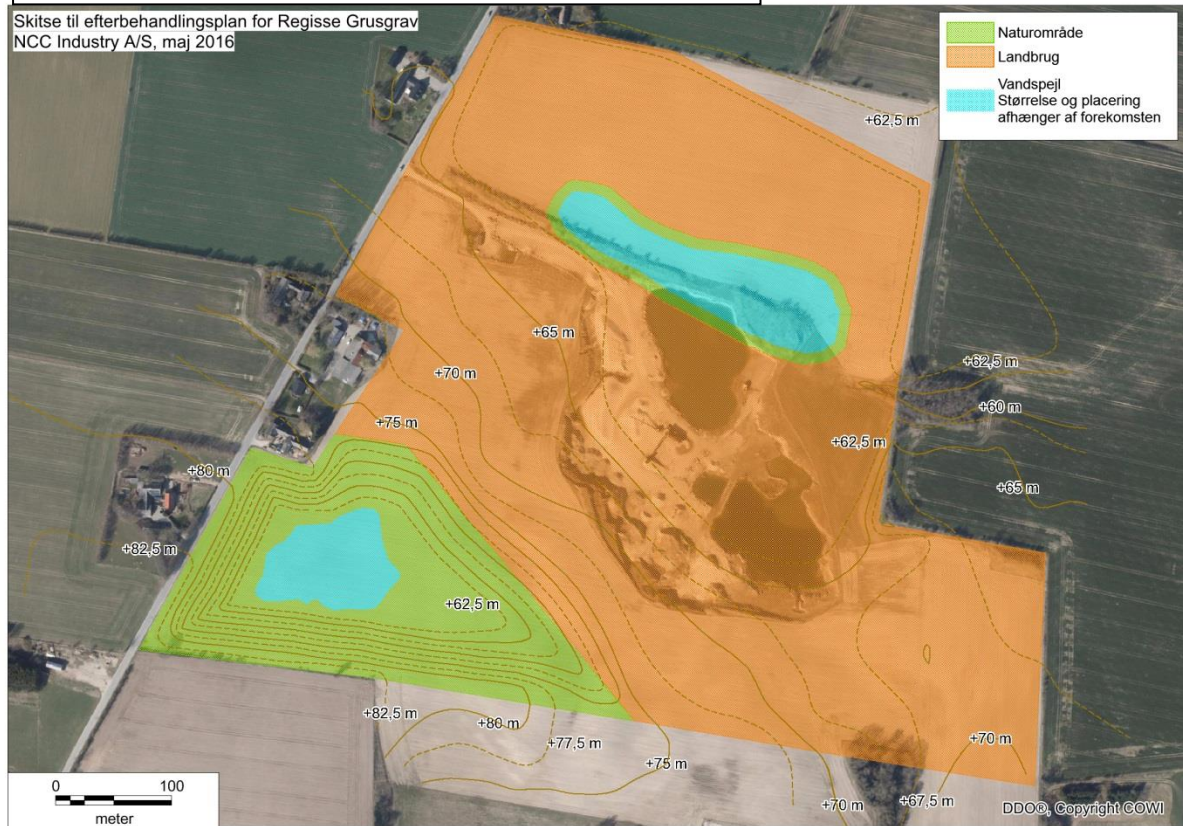
BILAG 2. GRAVEPLAN

Skitse til graveplan for Regisse Grusgrav
NCC Industry A/S, maj 2016



BILAG 3. EFTERBEHANDLINGSPLAN

Skitse til efterbehandlingsplan for Regisse Grusgrav
NCC Industry A/S, maj 2016



BILAG 4. TILLADELSE TIL MIDLERTIDIG GRUNDVANDSSÆNKNING



NCC Roads A/S
Tobaksvejen 2A
2860 Søborg
Att. Nanna Swane Lund
nlu@ncc.dk

Teknik- og Miljøafdelingen
Natur og Miljø

Rådhuset, Torvet 1
5800 Nyborg

Betjen dig selv på
www.nyborg.dk

Sagsansvarlig:
Irene Reinholt Andersen
Tlf. 63 33 71 48
E-mail: ira@nyborg.dk
Sagsnr. 450-2016-12648

06-07-2016

Tilladelse til midlertidig grundvandssænkning i forbindelse med råstofindvinding under grundvandsspejl på Regissevej, 5853 Ørbæk (matr. nr. 23a Svindinge By, Svindinge)

Nyborg Kommune meddeler forlængelse af tilladelse til midlertidig grundvandssænkning, der vil være konsekvensen af den ansøgte råstofindvinding under grundvandsspejl af 130.000 m³ sand, grus og sten pr. år på Regissevej, 5853 Ørbæk (matr. nr. 23a Svindinge By, Svindinge). Tilladelsen er givet med hjemmel i § 26 i vandforsyningsloven. Tilladelsen gælder indtil 01.12.2026.

Ansøgning

Region Syddanmark har i brev af 24. maj 2016 sendt ansøgning vedlagt anmeldeskema fra NCC til Nyborg Kommune. NCC ansøger om forlængelse af tilladelse til indvinding af 200.000 m³ sand, sten og grus, herunder 130.000 m³ pr. år under grundvandsspejlet på Regisse Syd. Graveområdet udgør 13 ha (se vedlagte kort 1).

Nyborg Kommune skal give tilladelse til grundvandssænkning, mens Region Syddanmark skal give tilladelse til indvinding af råstoffer.

Råstoftilladelser i området

NCC har 3 tilladelser til råstofgravning i området. I NCC's råstofgrave i området må der ikke samlet indvindes mere end 200.000 m³ under grundvandsspejl (se "Koledhus" vilkår 25 i tilladelse af 16.10.2015 til erhvervsmæssig indvinding af råstoffer fra Region Syddanmark).

Navn Areal	Tilladelse givet af dato	Tilladelse udløber dato	Tilladte råstofmængde under grund- vandsspejl	Status
Koledhus	Region Syddanmark 16.10.2015	01.02.2025	150.000 m ³ under grundvandsspejl	Igangværende
Regisse Syd 21 ha (13 ha ikke gravet)	Fyns Amt 02.11.2006 <i>ændret af</i> Nyborg Kommune 07.12.2009	01.12.2016	30.000 m ³ under grundvandsspejl <i>ændret til</i> 130.000 m ³ under grundvandsspejl	Pauserer indtil Koledhus er fær- diggravet
Regisse Nord 8,5 ha	Nyborg Kommune 07.12.2009	01.02.2020	130.000 m ³ under grundvandsspejl	Pauserer indtil Koledhus er fær- diggravet

Af kommunens tilladelse af 07.12.2009 til råstofgravning på Regisse Nord fremgår det, at kommunen samtidig har ændret tilladelse af 02.11.2006 fra Fyns Amt for Regisse Syd til følgende vilkår i tilladelse af 07.12.2009:

2.2.7 Der må maksimalt indvindes op til 200.000 m³ råstoffer i alt pr. år på det ansøgte areal samt på arealet omfattet af tilladelse givet af Fyns Amt den 2. november 2006 (Tilladelse til

erhvervsmæssig råstofindvinding af sand, grus og sten på ejendommen matr. nr. 23a Svindinge By, Svindinge).

2.5.1 Der må maksimalt indvindes op til 130.000 m³ råstoffer pr. år under grundvandsspejlet på det ansøgte areal samt på arealet omfattet af tilladelse givet af Fyns Amt den 2. november 2006 (Tilladelse til erhvervsmæssig råstofindvinding af sand, grus og sten på ejendommen matr. nr. 23a Svindinge By, Svindinge). Se også afsnit 2 i tilladelse af 07.12.2009 fra Nyborg Kommune samt vedlagte kort 1.

Vilkår

Da tilladelsen fra Fyns Amt ikke har været fuldt udnyttet af NCC, idet råstofgravningen har pauseret i en årrække, forlænges tilladelsen for det ansøgte område vist på kort 1 på samme vilkår som tidligere er givet af amtet og videreført af kommunen, dvs. følgende vilkår (1.5.2-1.5.8) i afsnit 1.5 i amtets tilladelse af 02.11.2006 gælder fortsat:

- 1.5.1 **Vilkår 1.5.1 er ændret af kommunen til 2.5.1 ovenfor**
- 1.5.2 Tilladelse efter vandforsyningsloven kan tilbagekaldes eller ændres uden erstatning, hvis forudsætningerne til grund herfor viser sig urigtige eller ændres væsentligt.
- 1.5.3 Bortledning af vand fra arealet kræver tilladelse efter vandforsyningsloven samt eventuelt anden lovgivning.
- 1.5.4 Skyllenvandet skal efter endt brug ledes tilbage til oppumpningsstedet og må kun indeholde stoffer der er naturligt forekommende i de opgravede materialer.
- 1.5.5 Arealerne må ikke, hverken midlertidigt eller varigt, anvendes til nogen form for oplagring og/eller henlæggelse af affald eller andre forurenende stoffer (losseplads). Der skal træffes foranstaltning til forhindring af ukontrolleret aflæsning af affald og jordfyld.
- 1.5.6 Oplagring af olie, benzin m.v. (mineralolieprodukter) i underjordiske tanke må ikke finde sted. Oplagringen skal i øvrigt finde sted oven for udgravet areal og i en sådan afstand fra udgravningen at der ikke opstår risiko for nedstyrtning i denne. Oplagring må kun ske i dobbeltvægget tank.
- 1.5.7 Materiellet skal holdes i teknisk god stand for at undgå spild af forurenende væsker.
- 1.5.8 I råstofgraven samt på arealer der ikke er efterbehandlet til jordbrugsformål, må der ikke anvendes gødning og pesticider.
- 1.5.9 Der må ikke graves nærmere end 75 m fra drikkevandsindvindingen på ejendommen Regissevej 10. Hvis indvindingen ophører, bortfalder afstandskravet. **Dette vilkår udgår, da ejendommen er tilsluttet vandværk.**

Opmærksomheden henledes på vandforsyningslovens¹ § 28, hvoraf følgende fremgår:

"Den, for hvis regning eller i hvis interesse bortledning m.v. foretages, er erstatningspligtig for skade, som voldes i bestående forhold ved forandring af grundvandsstanden, vandføringen i vandløb eller vandstanden i søer m.v. Erstatningen kan nedsættes eller bortfalde, for så vidt

¹ Lov nr. 299 af 8. juni 1978 om vandforsyning m.v. meddelt i bekendtgørelse nr. 1584 af 10. december 2015.

skaden kan tilregnes den skadelidte selv eller er en følge af særlige forhold på skadelidtes ejendom, som skadelidte findes at burde bære risikoen for.

Stk. 2. I mangel af enighed afgøres erstatningsspørgsmålet af taksationsmyndighederne. Taksationsmyndighedernes udgifter ved sagens behandling bortset fra vederlag til formænd og sekretærer betales forlods af tilladelsesmyndigheden efter §§ 25-27.

Stk. 3. For anlæg, der omfattes af § 26, stk. 4, afgøres erstatningsspørgsmålet efter reglerne i lov om vandløb”.

Klagemyndighed og klageberettigede

Kommunens afgørelse efter vandforsyningsloven kan påklages til Natur- og Miljøklagenævnet af ansøger og enhver, der må antages at have individuel, væsentlig interesse i sagens udfald, jf. § 75, stk. 1 og § 80 stk.1 og 2 i vandforsyningsloven.

Klagefrist

Klagefristen udløber 4 uger efter, at afgørelsen er meddelt, jf. § 77 i vandforsyningsloven. Natur- og Miljøklagenævnet skal dermed have modtaget klagen senest 08.08.2016.

Indgivelse af klage

En klage over denne afgørelse, skal ske til Natur- og Miljøklagenævnet. Klagen indsendes via Klageportalen, der ligger på forsiden af Natur- og Miljøklagenævnets hjemmeside, www.nmkn.dk.

Adgangen til klageportalen sker via www.borger.dk og www.virk.dk. Der er direkte link til disse steder via forsiden af Natur- og Miljøklagenævnets hjemmeside. Vejledning om, hvordan man logger på og anvender Klageportalen, findes også på disse hjemmesider.

På Natur- og Miljøklagenævnets hjemmeside findes information om, hvordan man klager via Klageportalen, bl.a. korte videovejledninger, ”spørgsmål og svar” samt telefonnummer og e-mailadresse til supportfunktionen i Natur- og Miljøklagenævnet.

Natur- og Miljøklagenævnet skal som udgangspunkt afvise en klage, der kommer uden om Klageportalen, hvis der ikke er særlige grunde til det. Hvis du ønsker at blive fritaget for at bruge Klageportalen, skal du sende en begrundet anmodning til den myndighed, der har truffet afgørelse i sagen. Myndigheden videresender herefter anmodningen til Natur- og Miljøklagenævnet, som træffer afgørelse om, hvorvidt din anmodning kan imødekommes.

Gebyr

Der er et gebyr på kr. 500 for at klage til Natur- og Miljøklagenævnet. Gebyret betales med betalingskort via Klageportalen eller via indbetalingskort sendt fra Natur- og Miljøklagenævnet.

Virkning af klage

Da den gældende tilladelse udløber 01.12.2016, vil en evt. klage over forlængelse af tilladelsen først have opsættende virkning efter denne dato, og indtil afgørelse er truffet af Natur- og Miljøklagenævnet, jf. § 78 stk. 3 i vandforsyningsloven. Klagemyndigheden kan ændre eller ophæve tilladelsen, jf. § 78, stk. 6 i vandforsyningsloven. Såfremt klage indgives, vil ansøger blive underrettet.

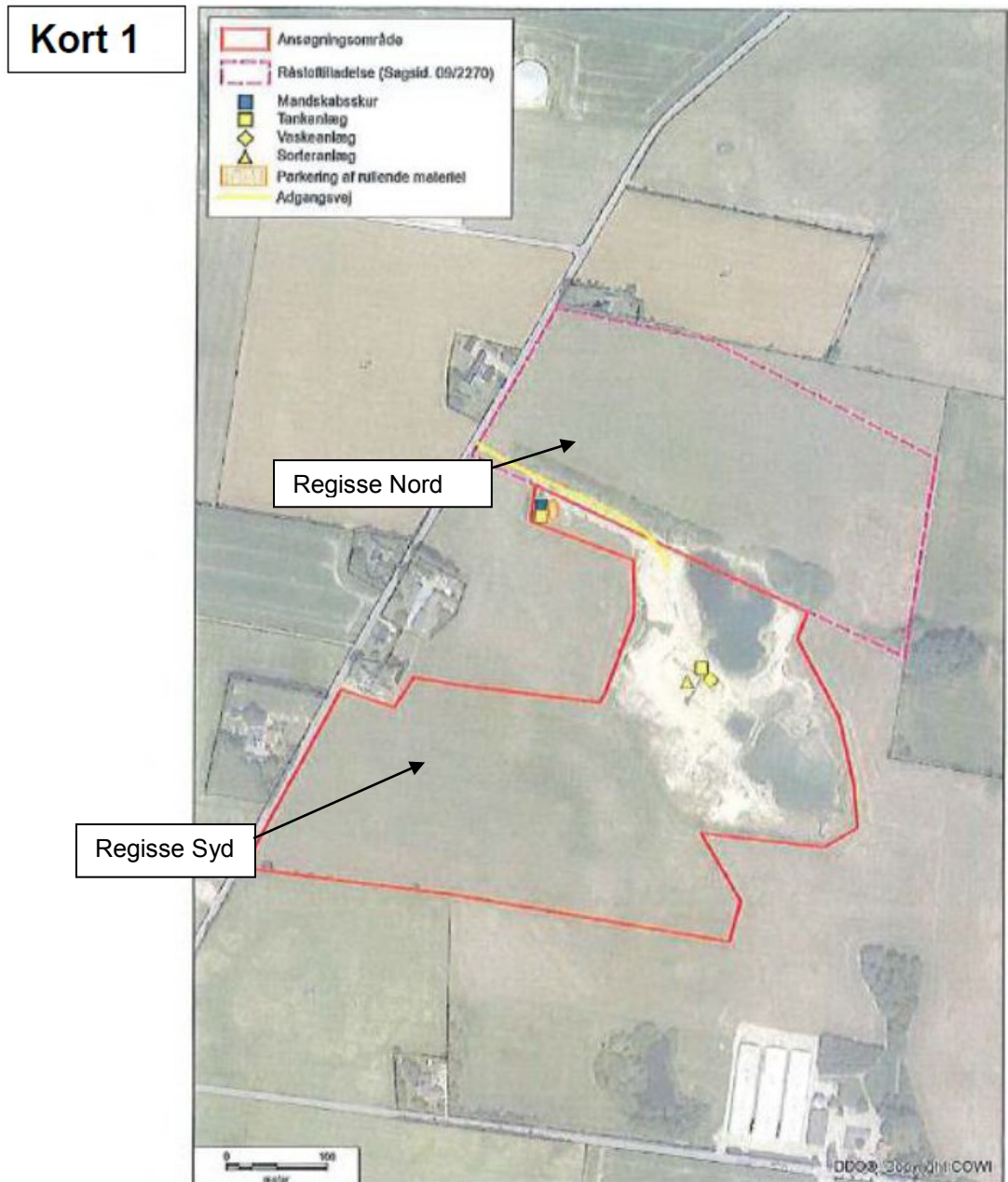
Venlig hilsen

Anne G. Pedersen
Gruppenleder

Irene Reinholt Andersen
Dyrlæge

Bilag 1: Kort fra NCC med det indrammede ansøgningsområde
Kopi: Region Syddanmark (gitte.gro@rsyd.dk)

Bilag 1 Ansøgningsområde



Ladby 23. september 2016
ØFM 858 Regissevej

Hørings svar

Sagsnr.
16/16152

**TILLADELSE TIL ERHVERVSMÆSSIG INDVINDING AF RÅ-
STOFFER GÆLDENDE TIL DEN 1. OKTOBER 2026**
på del af matr.nr 23a Svindinge By, Svindinge. Nyborg Kommune

Østfyns Museer har modtaget udkast vedr. NCC's ansøgning om udvidelse af grusgraven ved Koledhuse, hvor der meddeles tilladelse til at indvinde op til 200.000 m³ sten grus og snad årligt på 13 ha. Af matr. Nr. 23a Svindinge By, Svindinge, Nyborg Kommune.

Museet har foretaget en arkivalsk kontrol efter Museumslovens §25. Der er ikke registreret jordfaste fortidsminder på arealet, hvor grusgraven ønskes udvidet.

500 meter vest for området er der registreret en urnegravplads fra jernalderen (sb.nr. 090110-15) og 300-400 meter nord for området ligger en højgruppe hvor i dag særligt en velbevaret fredet dysse er markant (sb.nr. 090110-16).

Museet vurderer på baggrund af højgruppen, urnegravpladsen og områdets topografi, at der er risiko for at støde på jordfaste fortidsminder eller kulturhistoriske anlæg, der vil være omfattet af Museumslovens §27 i forbindelse med gravearbejdet.

Museumslovens kap. 8

Findes der under jordarbejde spor af fortidsminder, skal arbejdet standses, i det omfang det berører fortidsmindet. Fortidsmindet skal straks anmeldes til kulturministeren eller det nærmeste statslige eller statsanerkendte kulturhistoriske museum. Jordarbejdet kan herefter kræves standset inden en arkæologisk undersøgelse er gennemført (§27)

Østfyns Museer vil derfor anbefale, at der foretages en arkæologisk forundersøgelse af arealet for at vurdere om det rummer jordfaste fortidsminder inden udvindingsarbejdet går i gang.

Ved gennemførelse af en større forundersøgelse afholdes udgiften af den, for hvis regning et jordarbejde skal udføres (§26). Hvis der i forbindelse med forundersøgelsen findes jordfaste fortidsminder kan disse indstilles til friholdelse, eller en udgravning kan gennemføres tids nok til at det ikke generer udvindingsarbejdet.

På opfordring af NCC kan Østfyns Museer fremsende en tidsplan for og et budget over de udgifter, som er forbundet med en forundersøgelse (jf. Museumslovens § 25).

Da forundersøgelsens resultater kan få indflydelse på planlægning og gravearbejde i planområdet, anbefales det bygherren at kontakte Østfyns Museer på et tidligt tidspunkt i projekteringen.

På side 17 i udkastet står følgende tekst:

11.2 ØSTFYNS MUSEER

Der er ikke indkommet nye bemærkninger fra Østfyns Museer, idet al overjord allerede er afrømmet.

I forbindelse med ansøgningen i 2006 bemærkede Odense Bys Museer: Der er ikke hidtil registreret fortidsminder inden for indvindingsområdet, men derimod i umiddelbar nærhed heraf. Det er derfor – ikke mindst områdets omfang taget i betragtning

- sandsynligt, at området rummer jordfaste fortidsminder eller kulturhistoriske anlæg, der vil være omfattet af Museumslovens § 27.

I det omfang et fortidsminde berøres af et anlægsarbejde, kan dette af Kulturarvsstyrelsen

kræves standset, indtil en arkæologisk undersøgelse er gennemført. For at undgå en sådan situation kan der med fordel foretages en forundersøgelse på arealet

forud for anlægsarbejdets opstart med henblik på at vurdere udstrækningen og bevaringsgrad af evt. jordfaste fortidsminder.

Vedr. manglen på bemærkninger fra Østfyns Museers side skyldes det at Stjernehøringen fra maj måned fejlagtigt ikke nåede frem til "Landskab og Arkæologi". En besigtigelse på stedet onsdag d. 21. september bekræftede at overjorden ikke er afrømmet på det ansøgte område og at der dermed er risiko for at området rummer jordfaste fortidsminder eller kulturhistoriske anlæg. Siden ansøgningen i 2006 et området overgået fra Odense Bys Museer til Østfyns Museers ansvarsområde.

Med venlig hilsen



Malene R. Beck
Museumsinspektør

Mail: mrb@ostfynsmuseer.dk

Tlf: 23 96 79 71