

Bedsted Lø Grusværker Aps
Stenagervej 9
6230 Rødekro

Miljø og Råstoffer
Kontaktperson: Jens T. Vejrup
E-mail: jens.t.vejrup@rsyd.dk
Direkte tlf.: 2336 3614

Den 2. maj 2017
Journal nr.: 17/2331

Tillæg til tilladelse til erhvervmæssig råstofindvinding af 26-09-2016 gældende til den 01-11-2026.

På matr. nr. 3b, 6, 7, 13, 108, 129, 253 og del af matr. 28 Mjølss, Rise og del af matr. 93 Lunderup, Rise i Aabenraa Kommune.

Tillægget omfatter alene forhold på matr. 3b Mjølss, Rise. Øvrige forhold og vilkår i den oprindelige tilladelse er fortsat gældende.

Bedsted Lø Grusværker Aps har ansøgt om råstofindvinding indenfor 100 meter beskyttelseszonen af fortidsminde nr. 41085, som ligger på den sydøstlige del af matr. 3b Mjølss, Rise. Fortidsmindets placering fremgår af bilag 1. Ansøgningen er begrundet i en bedre udnyttelse af råstofressourcen omkring fortidsmindet. Der er ansøgt om råstofindvinding/jordarbejde indtil 50 meter fra foden af fortidsmindet. Ansøger har i samarbejde med Museum Sønderjylland – Arkæologi Haderslev undersøgt området. Samtidig har Bedsted Lø Grusværker Aps ansøgt Aabenraa Kommune om dispensation i henhold til Naturbeskyttelseslovens § 18.

Aabenraa Kommune har den 27. februar 2017 meddelt dispensation til indvinding af råstoffer indenfor beskyttelseszonen, jf. bilag 2.

Tillægget vedrører alene vilkår 29 og 30 i råstofforladel sen af 26. september 2016.

29. Der må ikke foretages jordarbejde indenfor 100 meter af fortidsmindet på matr. 3b Mjølss, Rise uden forudgående dispensation. Beskyttelseslinjen skal afmærkes med pæle eller sten.

30. Ved etablering/udvidelse af markvejen umiddelbart øst for fortidsmindet, må der ikke foretages jordarbejde.

Vilkårene 29 og 30 erstattes af nye vilkår i forbindelse med meddelelse af denne tilladelse.

Lovgrundlaget

Tilføjelsen til og ændringerne af tilladelsen til erhvervmæssig råstofindvinding er meddelt i henhold til råstoflovens § 7 stk. 1.

Ejerforhold

Ifølge tingbogen er Keld Lembke-Jensen, Visøvej 50, 6200 Aabenraa ejer af matr. nr. 3b Mjølss, Rise.

Ændringer af vilkår

Ændringer og tilføjelse af vilkår til "Tilladelse til erhvervsmæssig indvinding råstoffer på del af matr. 3b m. fl. Mjølss, Rise" af 26. september 2016. De øvrige vilkår i den eksisterende tilladelse på matr.nr 3b, 6, 7, 13, 108, 129, 253 og del af matr. 28 Mjølss, Rise og del af matr. 93 Lunderup, Rise er fortsat gældende.

Regionen har på baggrund af sagens oplysninger truffet afgørelse om, at der fastsættes følgende nye vilkår til erstatning for vilkår 29 og 30:

Driftsvilkår

29a. Der må ikke foretages jordarbejde nærmere end 50 meter fra foden af fortidsmindet nr. ID 41085, jf. vedlagte kortbilag.

29b. Inden jordarbejdet påbegyndes skal afstanden på de 50 meter fra foden af fortidsmindet afsættes med pæle eller store sten.

29c. Der må ikke graves stejlere end anlæg 1:4 fra 100 meter og indtil 50 meter fra foden af fortidsmindet.

Efterbehandlingsvilkår

53. I en afstand af 100 meter fra foden af fortidsmindet skal området reetableres til oprindelig terrænkote.

54. Overgangen fra 100 meter af fortidsmindet til det omkringliggende areal skal ikke være synligt i terrænet.

Afgørelse om ikke-screeningspligt

De arkæologiske forhold omkring fortidsmindet er beskrevet og vurderet i forbindelse med udarbejdelsen af VVM redegørelsen, som er endelig vedtaget af Regionsrådet den 26. september 2016. Det ansøgte er således i overensstemmelse med den godkendte VVM redegørelse, som danner grundlag for råstoftilladelsen af 26. september 2016.

Region Syddanmark har derfor vurderet, at en ændring af tilladelsens vilkår omkring fortidsmindet ikke er i strid med den godkendte VVM redegørelse.

Det vurderes dermed, at tillægget til den eksisterende råstoftilladelse ikke er omfattet af VVM-screeningspligten, og at tillægget ikke er til skade for miljøet, jf. VVM bekendtgørelsens bilag 2, pkt. 14.

Tinglysning

Vilkårene er bindende for ejere og indehavere af andre rettigheder over ejendommen uden hensyn til, hvornår retten er stiftet og uanset om der sker tinglysning. Vilkårene om efterbehandling skal efter reglerne tinglyses på ejendommene, når klagefristen er udløbet. Tinglysningen sker i medfør af råstoflovens § 10, stk. 5 med Region Syddanmark som påtaleberettiget.

Indvinder skal efter loven betale tinglysningsgebyret. Når tinglysningen er sket, sender Regionen en regning for udlagt tinglysningsgebyr.

Tilsyn

Region Syddanmark er tilsynsmyndighed i forhold til, at vilkårene i tilladelsen overholdes, jf. råstoflovens § 31, stk. 1. Tilsynsmyndigheden kan meddele påbud om, at et ulovligt forhold skal lovliggøres inden for en nærmere fastsat frist, jf. råstoflovens § 31, stk. 3. Tilsynsmyndigheden kan, såfremt et påbud ikke efterkommes indenfor den fastsatte frist, lade de påbudte foranstaltninger udføre for den ansvarliges regning.

Partshøring

Region Syddanmark har foretaget en partshøring i medfør af forvaltningslovens § 19, stk. 1. Formålet med høringen er, at regionen træffer den endelige afgørelse på et fuldt oplyst grundlag.

Høringen forløb i perioden 7. april til 27. april 2017 og har været sendt i høring til følgende:

Aabenraa Kommune, att.: Tina Hjørne og Lene Lyster Hansen

Bedsted Lø Grusværker Aps, Stenagervej 9, 6230 Rødekre

Keld Lembke-Jensen, Visøvej 50, 6200 Aabenraa

Høringssvar fra Aabenraa Kommune:

Aabenraa Kommune har en enkelt bemærkning i forbindelse med tillæg til råstoftilladelse på matr. 3b Mjøl's, Rise hos Bedsted Lø Grusværker:

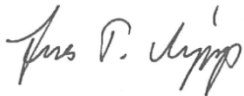
I tillæggets bilag 2 er angivet graveplan for matr. nr. 3b Mjøl's, Rise. Jf. graveplanen er der angivet muligt jorddepot indenfor 50 meter af gravhøjen, dvs. indenfor fortidsmindebeskyttelseslinjen. I Karnovs noter til NBL's § 18 står der, at "uanset at tilstandsændring normalt forudsætter en vis varig karakter, antages det i Vejledn. 7.5.1, at forbuddet også omfatter midlertidige terrænændringer...".

Aabenraa Kommune er ikke bekendt med, at der foreligger en dispensation til oplæg af jorddepot indenfor fortidsmindebeskyttelseslinjen.

Regionens bemærkning:

Ifølge kommunens dispensation er det ikke tilladt at anvende området indenfor 50 meter af fortidsmindet til deponering eller andre aktiviteter i forbindelse med råstofindvindingen. Vilkåret er også nævnt i regionens tilladelse. Kortbilaget på bilag 2 er desværre ikke helt retvisende, men fastholdes i dets nuværende udgave.

Med venlig hilsen



Jens T. Vejrup

Geolog

Kopi til:

Aabenraa Kommune, Lene Lyster Hansen, lha@aabenraa.dk

Aabenraa Kommune, Tina Hjørne, tlh@aabenraa.dk

Keld Lembke-Jensen, keld@visoe.dk

Danmarks Naturfredningsforening, dn@dn.dk

Dansk Botanisk Forening, dbot@mail.tele.dk

Dansk Ornitologisk Forening, natur@dof.dk

Friluftsrådet, fr@friluftsradet.dk

Museum Sønderjylland – Arkæologi Haderslev, planer@museum-sonderjylland.dk

Skat, myndighed@skat.dk

Klagevejledning

Region Syddanmarks afgørelse efter råstofloven og planloven (for så vidt angår retlige spørgsmål) kan påklages til Miljø- og Fødevarerklagenævnet. Klageberettigede er adressaten for afgørelsen, en offentlig myndighed, enhver der i øvrigt har en væsentlig individuel interesse i afgørelsen, Danmarks Naturfredningsforening og lokale foreninger og organisationer, der har en væsentlig interesse i afgørelsen.

Hvis I ønsker at klage over denne afgørelse til Miljø- og Fødevarerklagenævnet skal der klages via Klageportalen, som I finder et link til på forsiden af www.nmkn.dk. Klageportalen ligger på www.virk.dk eller www.borger.dk. Der logges på www.virk.dk eller www.borger.dk, som man plejer, typisk med NEM-ID. Klagen sendes gennem Klageportalen til Regionerne, da vi har truffet afgørelsen. En klage er indgivet, når den er tilgængelig for myndigheden i Klageportalen. For behandling af klager, der indbringes for nævnet, herunder anmodninger om genoptagelse, betaler klager et gebyr. Privatpersoner skal betale et gebyr på 900 kr. Virksomheder og organisationer skal betale et gebyr på 1.800 kr. Gebyret betales med betalingskort i Klageportalen. Gebyret tilbagebetales, hvis klager får helt eller delvis medhold i klagen.

En evt. klage skal være tilgængelig for Region Syddanmark i klageportalen senest den 31.05.2017 kl. 23.59. Ansøger får besked, hvis der klages over afgørelsen. Ansøger får besked, hvis der klages over afgørelsen.

Tilladelsen må ikke udnyttes, før klagefristen er udløbet.

Klage over råstoffor tilladelsen har opsættende virkning, medmindre klagemyndigheden bestemmer andet.

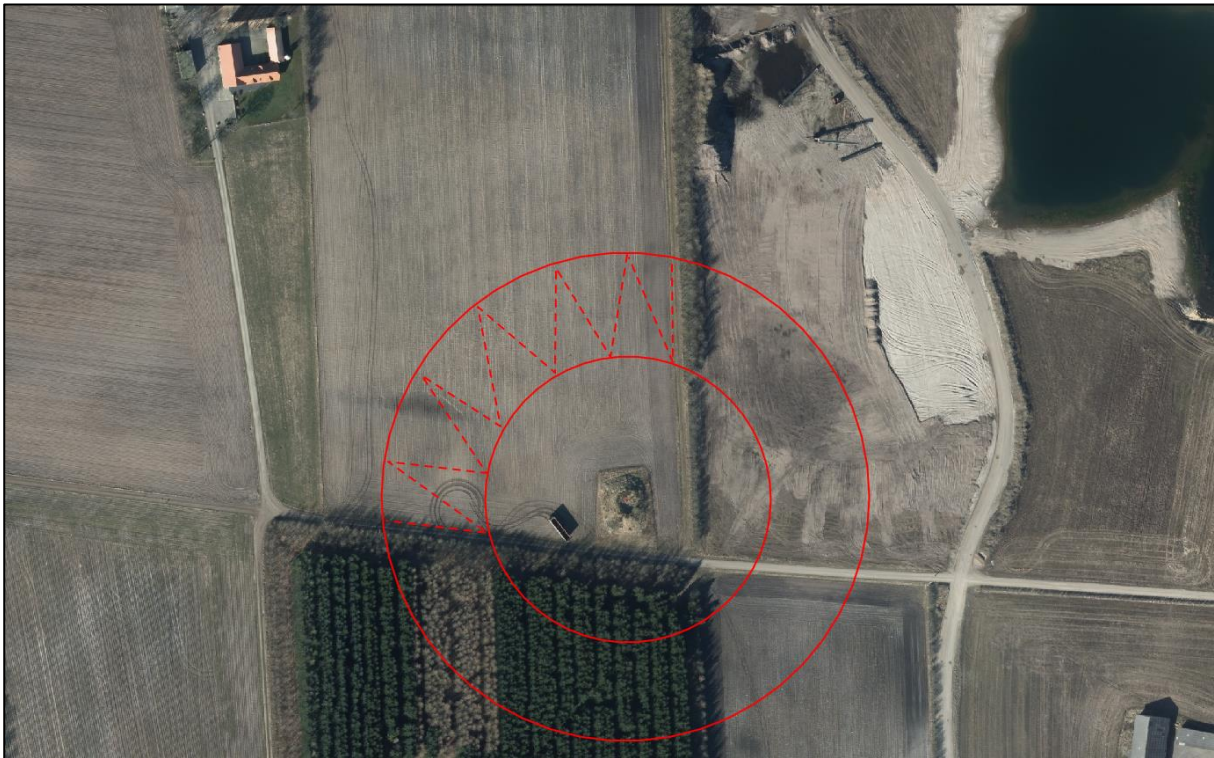
Hvis afgørelsen ønskes indbragt for domstolene, skal dette ske inden 6 måneder fra modtagelsen af dette brev.

Yderligere oplysninger kan fås ved henvendelse til undertegnede gerne med henvisning til journal nr. og titel på tilladelsen.

Bilag

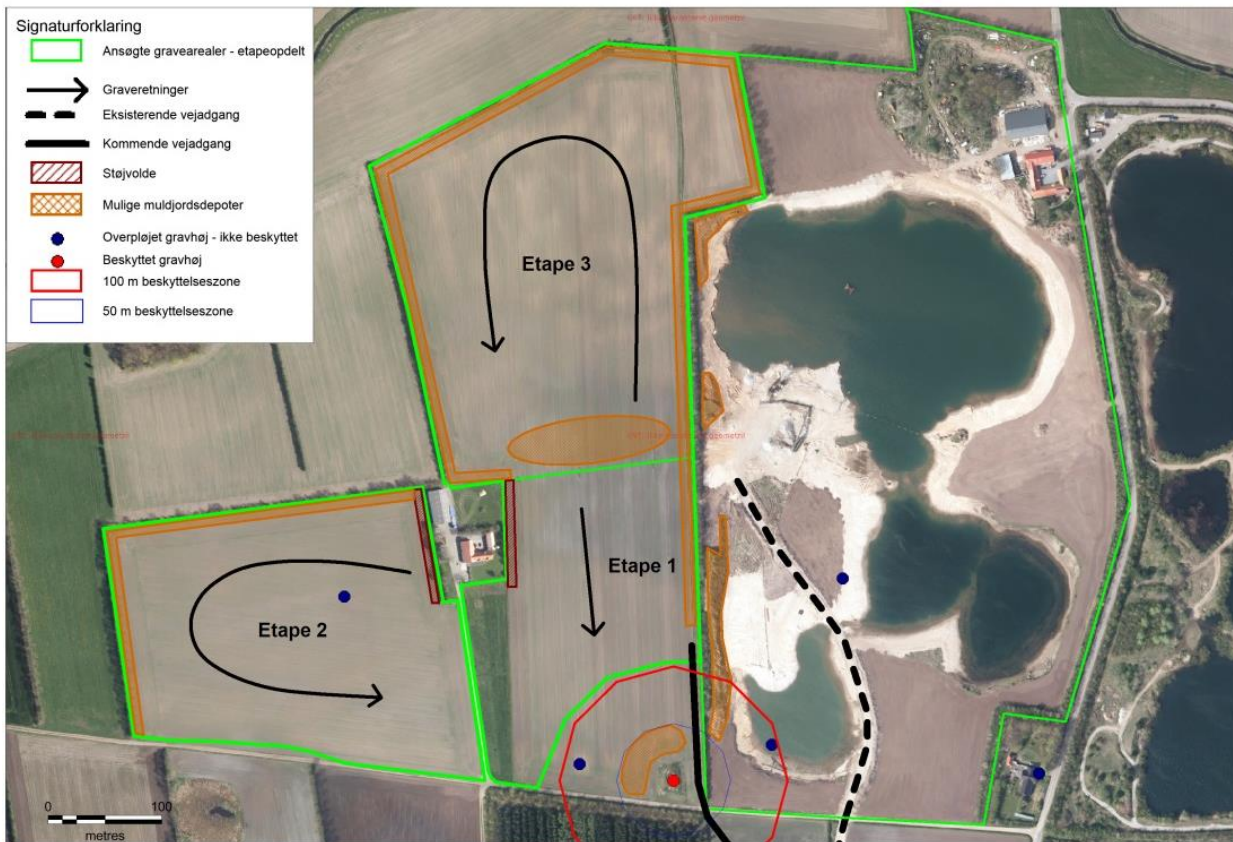
1. Oversigtskort.
2. Graveplan for matr. nr. 3b Mjøl's, Rise.
3. Efterbehandlingsplan for matr. nr. 3b Mjøl's, Rise.
4. Aabenraa Kommunes dispensation af 27. februar 2017.

Bilag 1 - Oversigtskort



Kortbilag 1: De to cirkler viser henholdsvis 100 og 50 meter zonen fra foden af fortidsmindet.

Bilag 2 – Graveplan for matr. 3b Mjøl, Rise



Kortbilag 2 som viser både 100 og 50 meters beskyttelseszone. Det bemærkes at der ikke må foretages jordarbejde eller oplag af jord/råstoffer indenfor 50 meter beskyttelseszonen.

Bilag 3 – Efterbehandlingsplan for matr. 3b Mjøl, Rise



Kortbilag 3. Efterbehandlingsplan for området.

Bilag 4 - Aabenraa Kommunes dispensation af 27. februar 2017.

BEDSTED LØ GRUSVÆRKER ApS
Stenagervej 9
6230 Rødekro
Att.: Bjame Overgaard

Natur
Skelbækvej 2
6200 Aabenraa
Tlf.: 7376 7676
www.aabenraa.dk

Dato: 27-02-2017
Sagsnr.: 16/41441

Kontakt: Tina Hjørne
Direkte tlf.: 7376 7284
E-mail: tih@aabenraa.dk

Dispensation til indvinding af råstoffer indenfor fortidsmindebeskyttelseslinje - NBL § 18

Afgørelse

Aabenraa Kommune meddeler herved dispensation fra naturbeskyttelseslovens § 18, jf. § 65, stk. 3 i lov om naturbeskyttelse, lbk. nr. 121 af 26. januar 2017. Dispensationen gives til, at der må indvindes råstoffer indenfor fortidsmindebeskyttelseslinjen til gravhøjen (fredningsnummer ID 41085) på matr. nr. 3b Mjølø, Rise. Der må graves indtil 50 meter fra fortidsmindets fod på vilkår som angivet nedenfor.

Dispensationen gives på vilkår, at:

- Der må ikke foretages jordarbejde nærmere end 50 meter fra foden af fortidsmindet med fredningsnummer ID 41085 på matr. nr. 3b Mjølø, Rise.
- Der må kun foretages jordarbejde på det i bilag 1 på kort angivne område indenfor fortidsmindebeskyttelseslinjen.
- Inden jordarbejdet påbegyndes skal afstanden på de 50 meter fra foden af fortidsmindet afsættes med pæle eller store sten.
- For at sikre udskridning i forhold til gravhøjen, må der på strækningen fra 50-100 meter fra gravhøjens fod ikke graves stejlere end skråningsanlæg på 1:4 målt ud fra gravhøjens fod.
- Efter endt gravning skal hele området indenfor fortidsmindebeskyttelseslinjen (100 meter fra foden af fortidsmindet) fyldes op til terræn med de samme koter som inden gravningen.
- Museum Sønderjylland skal inden påbegyndt gravning kontaktes på mail planer@museum-sonderjylland.dk eller telefon 74527566 for at aftale graveforløbet.
- Hvis der i forbindelse med gravearbejdet stødes på jordfaste fortidsminder, stensamlinger, mørk jord, knoglerester eller potteskår o.l., så skal arbejdet straks stoppes og Museum Sønderjylland kontaktes på telefon 74527566 jf. Museumslovens § 27.

Bestemmelse om fortidsmindebeskyttelseslinje

Efter naturbeskyttelseslovens § 18, stk. 1, må der ikke foretages ændring i tilstanden af arealet indenfor 100 meter fra beskyttede fortidsminder.

Formålet med fortidsmindebeskyttelseslinjen er at sikre fortidsminderne værdi som landskabslementer. Både den generelle betydning af fortidsminderne i landskabsbilledet samt indsyn til og udsyn fra fortidsminderne skal sikres med bestemmelsen. Samtidig skal bestemmelsen sikre de arkæologiske lag i området omkring fortidsminderne, idet der ofte er særlig mange kulturhistoriske levn i områderne tæt ved de fredede fortidsminder.

Der kan i medfør af naturbeskyttelseslovens § 65, stk. 3 alene meddeles dispensation fra § 18, stk. 1, i "særlige tilfælde".

Redegørelse

Bedsted Lø Grusværker, Bjarne Overgaard, har den 18. november 2016 ansøgt om dispensation i forhold til fortidsmindebeskyttelseslinjen til gravning af grus op til 50 meter fra foden af fortidsmindet på matr. nr. 3b Mjølø, Rise.

Bedsted Lø Grusværker har i forvejen en tilladelse til råstofindvinding på matr. nr. 3b Mjølø, Rise m.fl., men denne tilladelse omfatter ikke området indenfor fortidsmindebeskyttelseslinjen.

På baggrund af Museum Sønderjyllands udtalelse, jf. bilag 2, herunder en bekymring for risikoen for at fortidsmindet kunne styrte sammen under grusgravningen, er projektet blevet præciseret, så der stilles vilkår om, at der på strækningen fra 50-100 meter fra gravhøjens fod ikke graves stejlere end skråningsanlæg på 1:4 målt ud fra gravhøjens fod.

Da området indenfor fortidsmindebeskyttelseslinjen ikke er medtaget i Region Syddanmarks tilladelse til råstofindvinding til Bedsted Lø Grusværkers, skal regionen udarbejde et tillæg til dette. På den baggrund har Aabenraa Kommune haft udkastet til nærværende dispensation i høring ved Region Syddanmark, der er kommet med følgende bemærkninger:

"Aabenraa Kommunes dispensation samt vilkår indarbejdes i regionens tillæg til den gældende råstoftilladelse. Det er en forudsætning, at jordarbejdet indenfor beskyttelseslinjen ikke påbegyndes inden, at Region Syddanmark har meddelt en endelig råstoftilladelse."

Udtalelse fra Museum Sønderjylland

Museum Sønderjylland har blandt andet udtalt, at den berørte gravhøj har en høj kulturhistorisk fortællerværdi. Museet vurderer, at den planlagte grusgravning indenfor 100 meter beskyttelseslinjen af den berørte høj vil være et så stort indgreb i terrænet, at det vil forringe gravhøjens kulturhistoriske fortællerværdi og forringe dens betydning som et vigtigt landskabslement. Jorddeponering indenfor samme beskyttelseslinje vil desuden forringe ind- og udsynet til højen. Museet anbefaler derfor, at der ikke inden for den fredede gravhøj foretages nogen form for terræændringer.

Aabenraa Kommune har efterfølgende været i kontakt med museet, der har ytret bekymring for, at gravning for tæt på højen vil kunne få den til at skride ud. Museets udtalelse ses i sin helhed i bilag 2.

Begrundelse for afgørelsen

Kommunen vurderer på baggrund af museets udtalelse og på baggrund af, at der kun graves på nord- og vestsiden af fortidsmindet, at den midlertidige terrænændring i forbindelse med grusgravningen er af mindre betydning i den periode, hvor grusgravningen foregår. Der er stillet vilkår om, at der skal fyldes op til terræn og samme koter, som før gravningen, når grusgravningen er stoppet.

Der er ikke ansøgt om eller meddelt dispensation til deponering af jord indenfor fortidsmindebeskyttelseslinjen, som museet også har omtalt i sin udtalelse.

Kommunen vurderer også, at risikoen for udskridning af gravhøjen i forbindelse med grusgravningen minimeres, når det stillede vilkår om, at der på strækningen fra 50-100 meter fra gravhøjens fod ikke graves stejlere end skråningsanlæg på 1:4 målt ud fra gravhøjens fod overholdes.

Forholdet til den generelle beskyttelse af visse arter

Aabenraa kommune skal i henhold til habitatbekendtgørelsen (§ 10 i bekendtgørelse nr. 926 af 27. juni 2016 om udpegning og administration af internationale naturbeskyttelsesområder samt beskyttelse af visse arter) foretage en vurdering af tilladelsen i forhold til den generelle beskyttelse af visse dyre- og plantearter.

I forhold til dyrearter optaget på habitatdirektivets bilag IV a) vurderer kommunen, at projektet finder sted på så forholdsvist et lille areal, at det ikke vil ødelægge yngle- og rasteområde for arter omfattet af bilaget.

I forhold til plantearter optaget på habitatdirektivets bilag IV b) vurderer kommunen, at der ikke sker nogen ødelæggelse af disse som følge af projektet, da ingen af de 7 plantearter vurderes at findes i området.

Klagefrist og andre bestemmelser

Dispensationen har en klagefrist på 4 uger i forhold til datoen på denne afgørelse. Hvis der klages over afgørelsen, vil kommunen give besked om dette. Der vedlægges en klagevejledning (bilag 3).

Tilladelsen bortfalder, hvis den ikke er udnyttet inden 3 år efter, at den er meddelt.

Region Syddanmark skal udarbejde et tillæg til den allerede givne tilladelse til råstofindvinding på matriklen. Dette tillæg skal ansøger selv søge om ved regionen.

Eventuelle spørgsmål til afgørelsen

Hvis du har spørgsmål til afgørelsen, er du velkommen til at kontakte undertegnede på e-mail tlh@aabenraa.dk eller på telefon 73767284.

Venlig hilsen

Tina Hjørne
Biolog

Bilag:

1. Kort over området indenfor fortidsmindebeskyttelseslinjen der dispenseres til gravning på
2. Museum Sønderjyllands udtalelse
3. Klagevejledning
4. Ansøgning om dispensation. Ansøger er Bedsted Lø Grusværker, Bjarne Overgaard, Stenagervej 9, 6230 Rødekro

Kopi til klageberettigede:

Ejer af matriklen, Keld Lembke-Jensen, Visøvej 50, 6200 Aabenraa
Miljøstyrelsen; mst@mst.dk
Danmarks Naturfredningsforening; dn@dn.dk
Danmarks Naturfredningsforening, Aabenraa; dnaabenraa-sager@dn.dk
Dansk Ornitologisk Forening; natur@dof.dk
Dansk Ornitologisk Forening, Aabenraa; aabenraa@dof.dk
Friluftsrådet Sønderjylland; soenderjylland@friluftsradet.dk
Dansk Botanisk Forening v/Rasmus Fuglsang Frederiksen;
rasmusfuglsangfrederiksen@gmail.com
LandboSyd; info@landbosyd.dk
Sønderjysk Landboforening; slf@slf.dk
Landbrugsrådgivning Syd; dsh@lrs.dk
Landwirtschaftlicher Hauptverein für Nordschlesvig; lhn@lhn.dk
Museum Sønderjylland; planer@museum-sonderjylland.dk
Slots- og kulturstyrelsen; fortidsminder@slks.dk

Bilag 1



Kort 1. Området på matr. nr. 3b Mjøl, Rise, indenfor fortidsmindebeskyttelseslinjen der dispenseres til gravning af grus på (det skraverede).

Bilag 2
Museum Sønderjyllands udtalelse



Aabenraa Kommune
Byg, Natur & Miljø

Att.: Tina Hjørne

Dato: 3/1 2017

J. nr. 13/4138-8.1.3.

Kulturhistorisk udtalelse i henhold til lov om naturbeskyttelse § 18 vedr. grusgravning på matr. Nr. 3b, Mjølås, Rise, Aabenraa Kommune inden for fortidsmindebeskyttelseslinjen af fredningsnr.: 4108-5.

Ifølge det oplyste skal den kommende grusgravning foregå nord og nordvest for det fredede fortidsminde indenfor de yderste 50 meter af 100 meter beskyttelseslinjen.

Det fredede fortidsminde er en gravhøj fra bronzealderen, som også kaldes "Stelhøj". Det er en ca. 4,4 x 30,0 x 22,0 m stor græsklædt gravhøj med en ældre mindre tilgroet forsænkning i højtoppen. Om gravhøjen oplyses, at den daværende lodsejer ved at tage fyld fra højen til planering i 1926, skal være stødt på en stendynge og havde fundet 2 urnegrave. Den ene blev ødelagt, den anden var et yngre bronzealder-lerkar med brændte ben, en nål og en ring af bronze; dette fund blev solgt til anden side. Ved museets udgravning fandtes overst i højen en stendynge, der dog ikke skønnedes at være nogen grav. På højbunden fandtes betydelige, men temmelig forvirrede stennemasser; nogen grav kunne ikke påvises.

På trods af disse indgreb i højen fremstår den relativt velbevaret og ligger markant og synligt i landskabet, hvor udsynet til og fra højen kun begrænses af det levende hegn øst for højen og en mindre plantage syd for. Gravhøjens værdi som kulturhistorisk landskabselement er derfor relativt intakt.

I oldtiden og til langt op i historisk tid har landskabet, som består af et jævnt smeltevandsplateau, været præget af mange og tæt liggende store gravhøje. Flere af dem er indtegnede på historiske kort. Langt de fleste af disse oprindeligt mange gravhøje er i dag overpløjede og fremstår i landskabet som mindre udflydende forhøjninger. Kun et fåtal af områdets oprindeligt store antal høje er markant synlige, heriblandt den berørte høj, der sammen med enkelte andre fredede høje er de sidste synlige rester af dette gamle kulturlandskab.

Det er således et kulturlandskab rigt på mange oldtidsspor og fortidsminder og som en del af dette kulturhistoriske landskab har også den berørte gravhøj en høj kulturhistorisk fortælle værdi. Museet vurderer, at den planlagte grusgravning indenfor 100 meter beskyttelseslinjen af den berørte høj vil være et så stort indgreb i terrænet, at det vil forringe gravhøjens kulturhistoriske fortælle værdi og forringe dens betydning som et vigtigt landskabselement. Jorddeponering indenfor samme beskyttelseslinje vil desuden forringe ind- og udsynet til højen. Museet anbefaler derfor, at der ikke inden for den fredede gravhøj foretages nogen form for terræ ændringer.

Med Venlig Hilsen

Museumsinspektør Tenna R. Kristensen

Bilag 3 Klagevejledning

Naturbeskyttelsesloven

Afgørelser truffet af kommunen i henhold til naturbeskyttelseslovens §§ 3, 15, 16, 17, 18, 19, 19b, 19d, 19e, 19f og 19g kan i medfør af § 78 påklages efter følgende regler:

1. Afgørelser kan påklages til Miljø- og Fødevareklagenævnet af:
 - adressaten for afgørelsen,
 - ejeren af den ejendom, som afgørelsen vedrører,
 - offentlige myndigheder,
 - lokale foreninger og organisationer som har en væsentlig interesse i afgørelsen,
 - landsdækkende foreninger og organisationer hvis hovedformål er beskyttelse af natur og miljø, og
 - landsdækkende foreninger og organisationer som efter deres formål varetager væsentlige rekreative interesser, når afgørelsen berører sådanne interesser.
2. Klagefristen er 4 uger fra den dag afgørelsen er meddelt. Er afgørelsen offentlig bekendtgjort, regnes klagefristen dog altid fra bekendtgørelsen. Hvis klagefristen udløber på en lørdag eller helligdag, forlænges fristen til den følgende hverdag.
3. En tilladelse må ikke udnyttes før klagefristen er udløbet. Er der klaget rettidigt, må tilladelsen ikke udnyttes medmindre Miljø- og Fødevareklagenævnet bestemmer andet.
4. Klage indgives til Miljø- og Fødevareklagenævnet via Klageportalen på www.nmkn.dk. Klageportalen er også tilgængelig fra www.borger.dk og www.virk.dk. Klagen sendes via Klageportalen til den myndighed, der har truffet afgørelsen. En klage er indgivet, når den er tilgængelig for myndigheden i Klageportalen. Ved indgivelse af klage betales et gebyr på 900 kr. for privatpersoner og 1.800 kr. for virksomheders og organisationers vedkommende, som betales med betalingskort i Klageportalen.
5. Kommunens afgørelse kan indbringes for domstolene. Det skal ske inden 6 måneder efter, at afgørelsen er meddelt eller offentliggjort (§ 88, stk. 1).

Fritagelse for brug af Klageportalen

Miljø- og Fødevareklagenævnet skal som udgangspunkt afvise en klage, der kommer uden om Klageportalen, hvis der ikke er særlige grunde til det. Hvis du ønsker at blive fritaget for at bruge Klageportalen, skal du sende en begrundet anmodning til den myndighed, der har truffet afgørelse i sagen. Myndigheden videresender herefter anmodningen til Miljø- og Fødevareklagenævnet, som træffer afgørelse om, hvorvidt din anmodning kan imødekommes.

Bilag 4
Ansøgning om dispensation indgået den 18. november 2016 til
Aabenraa Kommune som mail

Hej Tina

Vi søger hermed om dispensation til 50m for beskyttelses linie til gravhøjen på matr. 3b Mjøls Rise.

Det gælder for og fremmest mod nord samt mod nordvest. Mod vest ligger en overpløjet gravhøj som vi vil lade uberørt. Museum Sønderjylland vil foretage forundersøgelser.

Vedlagt vores VVM redegørelse hvori det er beskrevet i Kap. 13.2

Med venlig hilsen

Bjarne Overgaard

Stenagervej 9

6230 Rødekro

Mobil: 20 60 82 02

Mail: Bjarne@grus.dk

