



Region Syddanmark

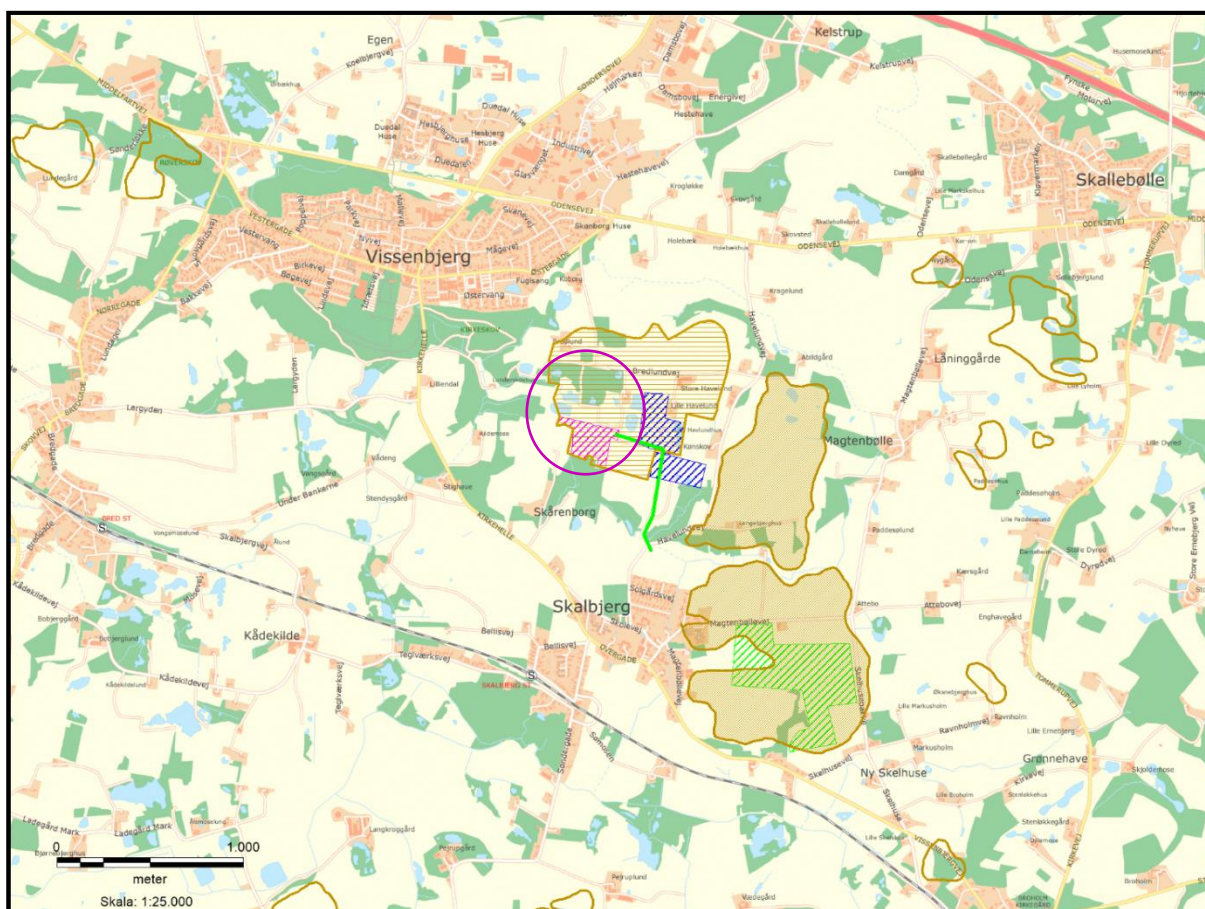
Strøjer Tegl A/S  
Bogyden 12  
5610 Assens

CVR NR. 31938120

**Klima og Ressourcer**  
Kontaktperson: Gitte Gro  
E-mail: gitte.gro@rsyd.dk  
Direkte tlf.: 29201940  
KS: ARB  
Dato: den 18. juni 2020  
Journal nr.: 19/45129

# TILLADELSE TIL ERHVERVSMÆSSIG RÅSTOFINDVINDING

af gulbrændende ler gældende til den 18. juni 2030 på matr.nr. 7n og 9o  
Skalbjerg By, Vissenbjerg og 40b Magtenbølle By, Vissenbjerg i Assens  
Kommune.



## INDHOLDSFORTEGNELSE

1	AFGØRELSE .....	2
1.1	Tilladelse til erhvervsmæssig råstofindvinding .....	2
1.2	Før tilladelsen tages i brug .....	3
1.3	Ejerforhold .....	3
2	Sagens baggrund .....	4
2.1	Ansøgningens indhold .....	4
2.2	Beskrivelse .....	4
3	Vilkår .....	5
3.1	Omfang .....	5
3.2	Drift .....	5
3.3	Adgangsforhold og afstande .....	7
3.4	Forebyggelse af forurening, håndtering af affald, vandindvinding mv. ....	9
3.5	Efterbehandling m.m. ....	10
4	Generelle bestemmelser .....	11
5	Sikkerhedsstillelse .....	13
6	Ansøgningsprocessen .....	14
6.1	Myndighedshøring .....	14
6.2	Miljøvurderingsloven .....	16
6.3	Partshøring .....	16
7	Regionens vurdering af sagen .....	17
7.1	Lovgrundlag .....	17
7.2	Gennemgang af hensyn og vurderinger .....	17
8	Klagevejledning og underretning .....	23
8.1	Klagevejledning .....	23
8.2	Underretning om afgørelsen .....	24
9	Bilag .....	24
1.	Oversigtskort	
2.	Grave og efterbehandlingsplan	
3.	Screeningsafgørelse inkl. VVM-skema	
4.	Udtalelse fra museet	
5.	Dispensation til digegennembrud	
6.	Overkørselstilladelse	

# 1 AFGØRELSE

Forud for meddelelse af denne tilladelse har Region Syddanmark vurderet, hvilke vilkår, der skal fastsættes, samt foretaget en hensynsafvejning i henhold til råstoflovens § 3.

Der redegøres i afsnit 7 nærmere for afvejningen af hensyn samt vurderingen af hvilke vilkår, indvindingen kræver.

Afgørelsen er truffet på baggrund af:

- råstofloven
- miljøvurderingsloven
- Region Syddanmarks Råstofplan 2016
- habitatbekendtgørelsen (bekendtgørelse nr. 1595 af 6. december 2018 om udpegning og administration af internationale naturbeskyttelsesområder samt beskyttelse af visse arter)
- habitatdirektivet (direktiv 92/43/EØF af 21. maj 1992 om bevaring af naturtyper samt vilde dyr og planter) og
- vejledning fra Miljøstyrelsen nr. 5/1984, "Ekstern støj fra virksomheder".

Øvrigt lovstof, som der henvises til i teksten:

- affalds- og råstofafgiftsloven
- jordforureningsloven
- olietankbekendtgørelsen og
- forvaltningsloven
- vejloven
- naturbeskyttelsesloven

Samtidige afgørelser fra andre myndigheder:

Assens Kommune har meddelt:

- den 20. marts 2020 dispensation til digegennembrud, se bilag 5 for kopi af afgørelsen.
- den 24 marts 2020 tilladelse til adgang via Havelundvej, se bilag 6 for kopi af afgørelsen.

## 1.1 Tilladelse til erhvervsmæssig råstofindvinding

Region Syddanmark meddeler hermed tilladelse til indvinding af op til 38.000 m<sup>3</sup> gulbrændende ler årligt på 3,5 ha af matr.nr. 7n og 90 Skalbjerger By, Vissenbjerg og 40b Magtenbølle By, Vissenbjerg i Assens Kommune.

Tilladelsen meddeles i medfør af råstoflovens § 7, stk. 1. Tilladelsen er betinget af vilkårene, som er stillet i medfør af råstoflovens § 10 og tilhørende forudsætninger.

Vilkårene er også bindende for ejere og indehavere af andre rettigheder over ejendommen uden hensyn til, hvornår retten er stiftet og uanset om der er sket tinglysning.

Såfremt hele ressourcen ikke er indvundet ved tilladelsens udløb, kan der ansøges om en ny tilladelse eller der kan ansøges om tilladelse til udvidelse eller ændring af indvindingsområdet.

Råstofforretningen kan tilbagekaldes af råstofmyndigheden i tilfælde af grov eller gentagen overtrædelse af vilkårene, jf. råstoflovens § 11.

Tilladelsen bortfalder jf. § 10, stk. 7, hvis den ikke er udnyttet inden 3 år efter meddelelsen eller ikke har været udnyttet i 3 på hinanden følgende år.

## 1.2 Før tilladelsen tages i brug

Region Syddanmark skal give accept til at indvindingen påbegyndes herunder arbejdet med at afgrænse overjord. Følgende forudsætninger skal være opfyldt:

- Klagefristen skal være udløbet. Evt. klager over tilladelsen har som udgangspunkt opsættende virkning. Derfor skal klagefristen være udløbet før regionen kan give accept til indvinding.
- Sikkerhedsstillelse. Der skal være stillet en økonomisk sikkerhed for efterbehandlingen af indvindingsarealet, se nærmere under kapitel 5.
- Afsættelse af indvindingsarealet efter aftale med Region Syddanmark
- Vejadgang skal være etableret jf. kommunal tilladelse fra den 27. marts 2020, se bilag 6.

Øvrige tilladelser og/eller dispensationer i forbindelse med råstofindvindingen, som ikke er nævnt i denne tilladelse, skal indhentes separat.

## 1.3 Ejerforhold

Ifølge tingbogen står:

- Søren og Mette Søberg Darling, Bredlundvej 21, 5492 Vissenbjerg som ejer af matr. nr. 40b Magtenbølle By, Vissenbjerg og 7n Skalbjerger By, Vissenbjerg.
- Kirsten og Rune Bukkehave, Kirkehelle 50, 5492 Vissenbjerg som ejere af matr. nr. 9o Skalbjerger By, Vissenbjerg.

Ejerne har givet samtykke ved underskrift på ansøgningen.

## 2 SAGENS BAGGRUND

### 2.1 Ansøgningens indhold

Strøjer Tegl A/S har søgt om:

- En årlig indvinding af 38.000 m<sup>3</sup> gulbrændende ler.
- At indvinde med gravemaskine i 3-4 årlige kampagner af ca. 6 ugers varighed. Råstofferne transporteres herefter til virksomheden på lastbil.
- At grave til ressourcens bund eller maksimalt til 8 m under terræn
- At påbegynde indvindingen i april/maj 2020.
- Til og frakørsel via Havelundvej, som markeret på kortbilag 1.
- Driftstider fra kl 7 til 17 på hverdage.
- At anvende råstofferne til fremstilling af gulbrændte teglprodukter.
- At efterbehandle arealerne til rekreative formål, landbrug uden brug af gødning og pesticider og med eventuel beplantning.

### 2.2 Beskrivelse

Regionen har den 30. oktober 2019 modtaget en ansøgning om tilladelse til råstofindvinding på dele af matr. nr. 7n og 90 Skalbjerger By, Vissenbjerg og 40b Magtenbølle By, Vissenbjerg i Assens Kommune. Projektarealet udgøres af en 3,5 ha stor sydvendt skråning i kote 92 – 100, der i dag dyrkes som konventionelt landbrug. Der foreligger ingen boringer, men ansøger har prøvegravet og fundet råstofferne egnede til fremstilling af gulbrændte teglprodukter.

Regionen har foretaget en konfliktsøgning hvoraf det fremgår at:

- Projektarealet ligger i OSD og delvist i indvindingsopland til Skalbjerger Vandværk. Vandværksboringen er filtersat ca. 45 m under terræn. Der ses ingen private drikkevandsboringer i nærheden.
- Projektarealet afgrænses mod vest og øst af beskyttede diger.
- Der ligger ingen § 3 beskyttet natur på projektarealet, men flere beskyttede småsøer umiddelbart nord for og fredsskov syd for projektarealet.
- Projektarealet er udlagt til graveområde i gældende Råstofplan.
- Umiddelbart sydvest for projektarealet ligger en V2 kortlagt grund.

## 3 VILKÅR

I dette afsnit fremgår vilkårene, der er tilknyttet tilladelsen. Vilkårene er som udgangspunkt stillet med hjemmel i råstofloven. Det fremgår, hvis de er stillet efter anden lovgivning.

### 3.1 Omfang

1. Tilladelsen er gældende 10 år frem, hvorefter tilladelsen udløber. Såfremt indvindingen ikke er færdig, kan der søges om en ny tilladelse.
2. Der må årligt indvindes 38.000 m<sup>3</sup> ler.
3. Indvindingen skal ske inden for det på bilag 1 indtegnede område (herefter kaldet projektarealet). Der skal ske en løbende efterbehandling af afgravede områder i samme takt som indvindingen skrider frem.
4. Grænsen for det område, der må graves i (projektarealet), skal sættes af i marken efter nærmere aftale med Region Syddanmark. Pælene til afmærkning mv. må ikke fjernes, og skal sikres, så de ikke bliver beskadigede. Det kan f.eks. ske med betonringe.
5. Råstofindvindingen skal tilrettelægges og udføres i overensstemmelse med grave- og efterbehandlingsplanen, jf. bilag 2. Eventuelle ændringer i planen skal godkendes skriftligt af Region Syddanmark.
6. Til råstofindvinding, herunder efterfølgende behandling af materialerne, må kun anvendes de i ansøgningen angivne maskiner: en hydraulisk gravemaskine og en buldozer. Afvigelser herfra kan kun ske efter forudgående skriftlig accept fra Region Syddanmark.
7. Region Syddanmark skal til enhver tid holdes underrettet om, hvem der forestår indvindingen.
8. Driftsmedarbejdere skal være bekendt med vilkårene i denne tilladelse samt den til enhver tid gældende grave- og efterbehandlingsplan.

### 3.2 Drift

9. For at beskytte naboer mod støj er der fastsat driftstider, som er i overensstemmelse med Miljøstyrelsens vejledning *Ekstern støj fra virksomheder* (vejledning nr. 5/1984).

Råstofgravens driftstider er:

- a. Råstofindvinding: kl. 7 – 17 på hverdage

- b. I helt enkeltstående tilfælde kan det være nødvendigt at fravige de generelle åbningstider. Dette må kun ske med forudgående skriftlig accept fra Region Syddanmark.

10. Efter etableringsfasen må det ækvivalente støjniveau (det vil sige støjens middelværdi over 8 timer om dagen) fra indvindingsområdet i driftssituationen ikke overstige følgende værdier målt/beregnet ved nabobebyggelser:

Dage	Tidsrum	Støjniveau
Mandag – fredag	07.00 – 17.00	55 dB (A)
Alle andre tidspunkter		Lukket

Tabel 1. Driftstider og støjniveau.

11. Hvis tilsynsmyndigheden finder det påkrævet, skal virksomheden ved målinger eller beregninger dokumentere at ovenstående støjgrænser overholdes. Udgifterne hertil afholdes af virksomheden. Nævnte målinger/ beregninger skal udføres og rapporteres i henhold til gældende støjvejledninger, og skal udføres af et laboratorium eller person, som er godkendt til dette af Miljøstyrelsen.

Viser målingerne/beregningerne, at virksomheden overskrider grænseværdierne, skal virksomheden lade foretage afhjælpende foranstaltninger.

12. Virksomhedens drift må ikke give anledning til andre typer støjgener, som efter råstofmyndighedens vurdering er væsentlige ved omgivende beboelser. Såfremt der er væsentlige gener eller de vejledende støjgrænser ikke overholdes, skal der træffes foranstaltninger til at nedsætte støjgener (f.eks. ved at indkapsle maskindele eller montere gummisold, afskærme støjkilder med støjskærme eller ved at placere volde mod de nærliggende beboelser), således at væsentlige gener undgås og vejledende støjgrænseværdier overholdes.
13. Virksomhedens drift må ikke give anledning til gener i form af rystelser og vibrationer eller særlige lyd mønstre inkl. impulsstøj, som efter råstofmyndighedens vurdering er væsentlige ved omgivende beboelser og øvrige typer opholdsrum. Råstofmyndigheden vil tage udgangspunkt i gældende vejledninger og retningslinjer ved vurderingen af, om der er tale om væsentlige gener.

Ved tilladelsens ikrafttrædelse gælder således følgende vejledende krav vedr. lavfrekvent støj og infralyd samt vibrationer (vægtet accelerationsniveau):

Anvendelse	Tidspunkt	Lavfrekvent støj (A-vægtet niveau: 10 – 160 Hz)	Infralyd (G-vægtet lydniveau)
	18.00 – 07.00	20 dB	85 dB

Beboelsesrum, herunder i børneinstitutioner og lign.	07.00 – 18.00	25 dB	85 dB
Kontorer, undervisningslokaler og andre støjfølsomme rum	Alle tidspunkter	30 dB	85 dB
Øvrige rum i virksomheder	Alle tidspunkter	35 dB	90 dB
<b>Anvendelse</b>			<b>Vægtet accelerationsniveau <math>L_{aw}</math></b>
Boligområder (inkl. byzone) (hele døgnet) Boliger i blandet bolig-/erhvervsområde (centerområder - byzone eller landzone) samt jf. støjvejledningen boliger i det åbne land fra 18.00 – 07.00 Børneinstitutioner og lignende			75 dB
Boliger i blandet bolig-/erhvervsområde (centerområder – byzone eller landzone) samt. Jf. støjvejledningen og boliger i det åbne land (07.00 – 18.00) Kontorer, undervisningslokaler og lignende			80 dB
Erhvervsbebyggelse			85 dB

Tabel 2. Infralyd og lavfrekvent støj.

14. Hvis tilsynsmyndigheden finder det nødvendigt, skal indvinder for egen regning lade udføre målinger og beregninger og dokumentere at de vejledende grænseværdier for lavfrekvent støj og/eller vibrationer er overholdte. Målinger og beregninger skal udføres af akkrediteret laboratorium efter de gældende/gængse målemetoder og jf. de gældende støjvejledninger.
15. Driften må ikke give anledning til væsentlige støvgener uden for virksomheden. Der skal træffes de fornødne foranstaltninger til hindring af støvdannelse fra interne transportveje, materialebunker og produktionsanlæg mv. (f.eks. i form af vanding af gravefronter og vanding samt renholdelse af interne veje).
16. Råstoffer og jorddepoter skal placeres til mindst mulig gene for nærliggende beboelsesejendomme.

### 3.3 Adgangsforhold og afstande

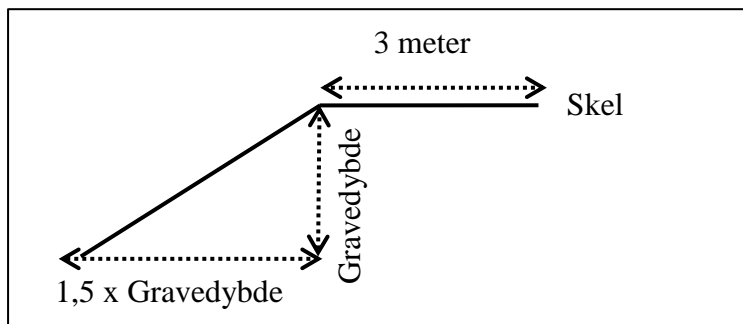
#### Vilkår efter råstofloven

17. Adgangsvejen skal uden for åbningstiden være aflåst/afspærret med bom eller kæde. Dette skal ske for at sikre, at uvedkommende ikke har adgang til råstofgraven, da dette



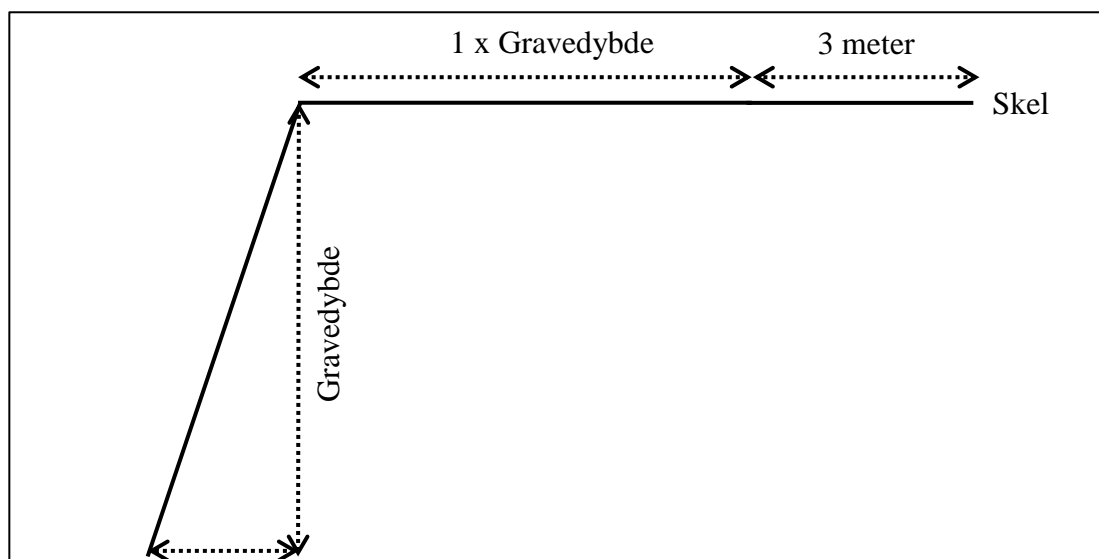
erfaringsmæssigt udgør en risiko for at der deponeres affald, hvilket udgør en forureningsrisiko.

18. Der må ikke graves nærmere end 3 meter fra privat vej, naboskel, diger og hegn med mindre andet er aftalt med lodsejerne og godkendt skriftligt af Region Syddanmark. Der må efter de 3 meter ikke graves under et skråningsanlæg på 1:1,5, jf. figur 1.



Figur 1. Skråningsanlæg 1:1,5.

19. Hvis der graves stejlere end vilkår 18 skal de 3 meter fra skel tillægges 1 x gravedybden, jf. figur 2:



Figur 2. Hvis der graves stejlere end anlæg 1:1,5.

20. Tilladt gravedybde er til forekomstens bund af den gulbrændende ler under forudsætning af at skråningsanlæg overholdes, dog maksimalt ca. 8 m.
21. Gravningen må ikke give risiko for nedskridning.

## Vilkår efter museumsloven

---

Assens Kommune har meddelt tilladelse til midlertidig digegennembrud.

22. Vilkårene i Assens Kommunes dispensation til digegennembrud skal overholdes, se. bilag 5.

## Vilkår efter vejloven

---

Assens Kommune har den 24. marts 2020 meddelt overkørselstilladelse til adgang via Havelundvej.

23. Vilkårene i Assens Kommunes tilladelse skal overholdes, jf. bilag 6.

## **3.4 Forebyggelse af forurening, håndtering af affald, vandindvinding mv.**

### Vilkår efter råstofloven

---

24. Muld- og evt. overjordsdepoter skal placeres inden for projektarealet og således, at der ikke kan ske sammenblanding med andre materialer.
25. Den, der udnytter tilladelsen, skal drage omsorg for, at grundvandet ikke forurenes af oliespild fra maskiner og eventuelle brændstoftanke, og for at gravearbejdet ikke forårsager ødelæggelse eller beskadigelse af vandforsyningen i området.
26. Alt arbejde med miljøfremmede stoffer skal ske i henhold til gældende miljøregler.

#### Tankning og spild

27. Køretøjer og andre maskiner skal holdes i god stand, så der ikke forekommer oledryp.
28. Tankning og vask samt olieskift, service og reparation mv. på *selvkørende maskiner* skal foregå uden for det åbne indvindingsareal.
29. Mindre olie- og kemikaliespild skal opsamles straks. Større, akut forurening skal anmeldes til kommunen (ring 112).

#### Affald og tilførsel af materialer

30. Bortskaffelse af affald skal ske i henhold til gældende affaldsregulativ for Assens kommune.
31. Der må ikke deponeres affald eller andet, der kan forurene grundvand, jord og undergrund i lergraven.

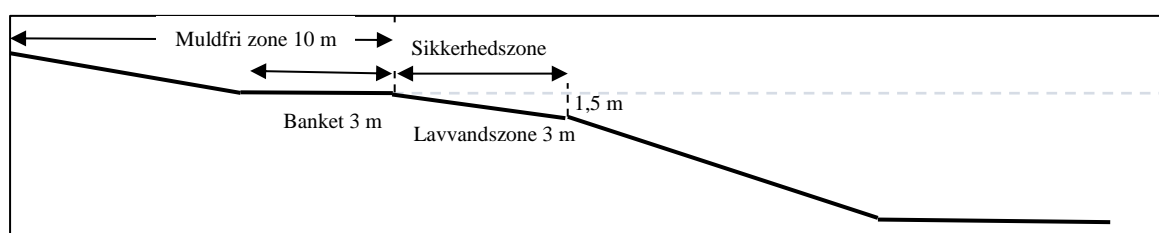
32. Der må ikke foretages afbrænding i lergraven af hensyn til miljøet (se i øvrigt vilkåret om affaldshåndtering).
33. Der må ikke tilføres fremmede råstoffer til sammenblanding med gravens råstoffer uden forudgående skriftlig accept fra Region Syddanmark.

### 3.5 Efterbehandling m.m.

Efterbehandlingsplanen er udarbejdet i overensstemmelse med Assens Kommunes hørings svar, landskabets karakter og lodsejeres ønsker.

#### Vilkår efter råstofloven

34. Efter endt gravning skal der efterbehandles til rekreative områder efter den godkendte grave- og efterbehandlingsplan, jf. bilag 2. Alle ændringer i efterbehandlingsplanen skal godkendes skriftligt af Region Syddanmark.
35. Hvis der opstår søer på arealet skal følgende principskitse anvendes ved efterbehandling:



Figur 3. Principskitse for efterbehandlingen af en gravesø

- Søen skal anlægges med jævnt skrånende bund og bredder.
  - Langs søbredden i vandet skal der af sikkerhedsmæssige årsager etableres en 3,0 m bred og ikke over 1,5 m dyb lavvandszone.
  - Søbreddens længde skal gøres så lang som mulig, så den bugter sig med mange næs og vige.
  - Der må af hensyn til søens naturværdi ikke udsættes ænder, fisk, eller andre dyr i søen, og der må ikke fodres i eller nær søen.
36. Hvis der efterbehandles til sø(er) større end 3 ha opstår søbeskyttelseslinje på 150 m, jf. naturbeskyttelseslovens §16. Hvis søbeskyttelseslinjen berører naboejendomme skal indvinder indhente samtykke fra ejer af ejendommen(e).
37. Der må ikke gødskes eller anvendes pesticider på projektarealet.
38. Efterbehandlingsarbejdet skal påbegyndes og gennemføres så tidligt, som det under hensyn til råstofgravens drift er praktisk muligt.

39. Forinden større efterbehandlingsarbejder påbegyndes, skal Region Syddanmark underrettes herom, således at evt. tvivlsspørgsmål omkring efterbehandlingsens udførelse kan afklares.
40. Projektarealet skal umiddelbart efter gravearbejdets afslutning ryddes for alle i tilknytning til råstofindvindingen udførte oplag, da det kan virke skæmmende.
41. Såfremt tilladelsen inddrages i medfør af råstoflovens § 11, stk. 1 indtræder efterbehandlingsforpligtigheden omgående.
42. Efterbehandlingen skal være afsluttet inden tilladelsen udløber.
43. I tilfælde af gravning på tilgrænsende ejendomme kan Region Syddanmark på et hvilket som helst tidspunkt under som efter gravningens afslutning forlange gennemgravning og efterbehandling af skelområdet.
44. Der skal stilles en økonomisk sikkerhed for gennemførelsen af efterbehandlingen; se nærmere i afsnit 5. Region Syddanmark kan kræve sikkerhedsstillelsen forhøjet, hvis det findes nødvendigt på grund af ændringer i efterbehandlingsplanen og/eller andre forhold. Sikkerheden skal gælde til efterbehandlingen er udført og godkendt af Region Syddanmark.

## 4 GENERELLE BESTEMMELSER

Følgende gælder i øvrigt efter råstofloven og efter andre love og bestemmelser:

### Tilsyn

---

Region Syddanmark er tilsynsmyndighed og fører tilsyn med at vilkår meddelt i medfør af råstofloven overholdes jf. råstoflovens § 31, stk. 1. Tilsynsmyndigheden kan meddele påbud om, at et ulovligt forhold skal lovliggøres inden for en nærmere fastsat frist, jf. råstoflovens § 31, stk. 3. Tilsynsmyndigheden kan, såfremt et påbud ikke efterkommes inden for den fastsatte frist, lade de påbudte foranstaltninger udføre for den ansvarliges regning.

### Tinglysning af efterbehandlingsvilkår

---

Når afgørelsen er endelig og klagefristen er udløbet, tinglyser Region Syddanmark vilkårene for efterbehandling på ejendommen.

Vilkårene er bindende for ejere og indehavere af andre rettigheder over ejendommen uden hensyn til, hvornår retten er stiftet og uanset om der sker tinglysning. Tinglysningen sker i medfør af råstoflovens § 10, stk. 6 med Region Syddanmark som påtaleberettiget.

Indvinder skal efter loven betale tinglysningsgebyret. Når tinglysningen er sket, sender regionen en regning for udlagt tinglysningsgebyr.

Når efterbehandlingen af indvindingsområdet er godkendt af Region Syddanmark, vil de tinglyste vilkår med undtagelse af vilkår 42 og 43 blive afløst og sikkerhedsstillelsen blive frigivet.

## Arkæologi

---

Findes der under indvindingen grave, gravpladser, bopladser, ruiner eller andre jordfaste fortidsminder, skal fundet straks anmeldes til Odense Bys Museer. Danefæ og danekræ tilhører staten. Danefæ skal afleveres til Odense Bys Museer og danekræ til et af statens naturhistoriske museer. Indvindingen skal standses i det omfang den berører fortidsmindet.

## Råstofafgift

---

Der skal betales råstofafgift ved indvinding af naturbundne råstoffer, jf. affalds- og råstofafgiftsloven.

## Underretning ved konkurs, overdragelse af rettigheder mv.

---

I tilfælde af indvindingsvirksomhedens konkurs, betalingsstandsning m.v., er såvel ejendommens ejer, som den, der driver indvindingsvirksomheden, forpligtet til straks at underrette Region Syddanmark.

Ønsker man at overdrage indvindingstilladelsen til en anden, skal dette i god tid forinden anmeldes til Region Syddanmark, vedlagt en af den nye indvinder underskrevet erklæring, der fastslår, at man er bekendt med alle tilladelser, vilkår, aftaler mv. og er indforstået med at man overtager alle forpligtigelser.

Der skal stilles sikkerhed fra den nye indvinder, og Region Syddanmark kan kræve en ny grave-/efterbehandlingsplan udarbejdet og indsendt til godkendelse.

## Indberetning af indvunden mængde

---

Der skal hvert år gives oplysninger til Region Syddanmark om arten og mængden af de råstoffer, der indvindes i råstofgraven, samt om anvendelsen heraf. Indberetningen skal ske via den digitale løsning, som regionen udsender årlig information om til alle indvindere. Region Syddanmark videresender indberetningen til Danmarks Statistik.

## Indberetning til GEUS

---

Resultater af evt. udførte råstofboringer, prøveboringer i jorden samt geofysiske undersøgelser mv. skal indberettes til GEUS inden tre måneder efter udførelsen. Indberetningen skal ske på særlige skemaer, jf. råstoflovens § 28, stk. 1.

## Tilførsel af jord

---

Tilførsel af såvel forurenede som u-forurenede jord til råstofgrave og tidligere råstofgrave er forbudt jf. jordforureningslovens § 52. Der kan søges dispensation.

## Forsyningsledninger

---

Før gravning påbegyndes, har indvinder pligt til at indhente oplysninger om ledningsføringer på arealet i Ledningsejerregisteret (LER).

# 5 SIKKERHEDSSTILLELSE

Strøjer Tegl A/S skal stille en sikkerhed til sikring af efterbehandlingsarbejderne på dele af matr. nr. 7n og 90 Skalbjerger By, Vissenbjerg og 40b Magtenbølle By, Vissenbjerg i Assens Kommune på kr. 437.500 indeks 109,16 (2019K3).

Beløbets størrelse er fastlagt ud fra et estimat på en efterbehandlingspris på 125.000 kr. pr. åben ha til natur.

Sikkerhedsstillelsens størrelse afhænger af, at det aktuelle gravefelt ikke overstiger 3,5 ha og kan reguleres, når Region Syddanmark skønner dette nødvendigt af hensyn til ændringer i prisniveau, graveplan, efterbehandling eller lignende.

Sikkerhedsstillelsen skal årligt indeksreguleres pr. 1. april efter Danmarks Statistiks reguleringsindeks for jordarbejder. Sikkerhedsstillelsen reguleres efter foregående års indeks for 3. kvartal (2019K3).

Sikkerhedsstillelsen skal være gældende indtil efterbehandlingsarbejdet er afsluttet og godkendt af Region Syddanmark, idet sikkerhedsstillelsen først da vil kunne frigives.

Der skal fremsendes en sikkerhedsstillelse til Region Syddanmark, inden tilladelsen kan tages i brug.

Sikkerheden stilles i form af anfordringsgaranti uden udløbsdato fra indvinders pengeinstitut.

## 6 ANSØGNINGSPROCESSEN

Afsnit 6.1 beskriver forløbet omkring myndighedshøringen og de indkomne høringssvar samt regionens bemærkninger til disse. Under afsnit 6.3 beskrives forløbet omkring partshøringen, de indkomne høringssvar og regionens bemærkninger til disse.

### 6.1 Myndighedshøring

Ansøgningsmaterialet har i perioden fra den 22. november til den 20 december 2019 været sendt i myndighedshøring jf. råstoflovens § 8 med henblik på samordning med andre myndigheder for at klarlægge, om en råstoftilladelse på arealet kræver øvrige tilladelser, dispensationer og lignende. Materialet har været sendt til ansøger, lodsejere og myndigheder:

**Ansøger:** Strøjer Tegl A/S, ved Jørgen Strøjer, jsh@strojertegl.dk og Asbjørn Bruun ab@strojertegl.dk

**Lodsejer:** Mette og Søren Søberg Darling, Bredlundvej 21, 5492 Vissenbjerg mettejochumsen@gmail.com

**Lodsejer:** Kirsten og Rune Bukkehave, Kirkehelle 50, 5492 Vissenbjerg

**Assens Kommune,** assens@assens.dk og lishr@assens.dk

**Odense Bys Museer,** museum@odense.dk

**Skalbjerg Vandværk,** skalbjergvandvaerk@outlook.dk

Regionen modtog høringssvar fra Assens Kommune og Odense Bys Museer i perioden

Hvem	Bemærkninger	Region Syddanmarks bemærkninger
Assens Kommune	<p>Adgangsforhold: Der skal udarbejdes en ny adgangstilladelse inden Strøjer A/S går i gang med kørsel af råstof. Assens Kommune vil stille vilkår til ny belægning i den eksisterende adgang, samt generelle vilkår til transportvejen.</p> <p>Grundvand: Den sydlige del af matr. nr. 9o Skalbjerg By, Vissenbjerg ligger i indvindingsoplandet til Skalbjerg Vandværk. Assens Kommune vurderer dog ikke at afgravningen af ler udgør en risiko for grundvandsressourcen, i og med der er tale om en relativt overfladenær afgravning, og arealet forventes retableret som natur.</p>	<p>Assens Kommune har efterfølgende meddelt en overkørselstilladelse med vilkår. Indvinder skal overholde vilkårene, jf. bilag 6.</p> <p>Arealet skal efterbehandles til natur uden brug af gødning eller pesticider. Grundvandsmagasinet som Skalbjerg Vandværk indvinder fra ligger 45 – 50 m under terræn. Vandværkets nærmeste boring er filtersat i 47 – 55 m under terræn.</p> <p>Der planlægges at grave ler maksimalt 8 m under terræn og hvis der efterfølgende opstår søer betragtes det</p>

	<p>Natur og beskyttede diger: Der bør holdes en minimumsafstand til beskyttede diger på 3 m målt fra gravekant til digets fod. Registrering af beskyttet dige i den nordlige afgræsning af ansøgte graveområde (i det levende hegn), er unøjagtigt registreret i dag – Assens Kommune kontakter Slots- og Kulturstyrelsen med henblik på korrekt registrering. Gennembrud af diger til kørsel af råstoffer kræver forudgående dispensation fra Assens Kommune.</p> <p>Arealer umiddelbart vest for ansøgte indvindingsområde er omfattet af fredning. Der må ikke graves i fredede arealer, og der bør holdes minimum 3 meters afstand til fredningsgrænsen.</p> <p>Der er ikke registreret beskyttet natur i ansøgte graveområde.</p> <p>Det er Assens Kommune, Miljø og Naturs vurdering, at ansøgte gravning ikke vil påvirke beskyttede naturtyper (sø) uden for ansøgte graveområde, da afstanden mellem natur og graveområdet forventes at blive mindst 15 m, og idet jordbunden er lerholdig og dermed relativt tæt i forhold til udsivende vand.</p>	<p>som overfladenært vand og der skal derfor ikke søges om tilladelse til vandindvinding eller grundvandssænkning.</p> <p>Digerne er beliggende i projektarealets afgræsning. Der stilles vilkår om at holde afstand på 3 m til alle lergravens afgrænsninger.</p> <p>Assens Kommune har efterfølgende meddelt en tilladelse til et midlertidig digegennembrud. Diget skal reetableres efter endt lergravning, jf. bilag 5</p>
Odense Bys Museer	<p>Oplyser, at der ikke er registreret fortidsminder inden for projektarealet, men det kan ikke udelukkes, at projektarealet rummer jordfaste fortidsminder. Jordfaste fortidsminder er omfattet af Museumslovens kap. 8 §27 (lov nr. 473 af 7. juni 2001). For at afklare om arealet rummer fortidsminder anbefales at foretage en arkæologisk forundersøgelse. En sådan vil minimere risikoen for, at anlægsarbejdet senere må standses og udskydes, jf. Museumslovens §27 stk. 2.</p>	<p>Regionen anbefaler ansøger at tage kontakt til museet i god tid inden gravningen opstartes.</p>



## Markmøde

---

Ansøger, lodsejere, Assens Kommune samt region Syddanmark var på besigtigelse af arealet den 11. december 2019. Der blev talt om efterbehandling, vejadgang og diger.

## 6.2 Miljøvurderingsloven

### Screeningsafgørelsen

---

Projektet er opført på miljøvurderingslovens bilag 2, hvilket betyder at Region Syddanmark har foretaget en screening af projektet efter kapitel 8 i miljøvurderingsloven.

Region Syddanmark har på baggrund af den gennemførte screening vurderet, at projektet ikke antages at kunne få væsentlig indvirkning på miljøet, jf. lovens § 16. Der er derfor ikke krav om en miljøvurdering, og der skal derfor ikke udarbejdes en miljøkonsekvensrapport i forbindelse med ansøgningen om tilladelse til erhvervsmæssig indvinding af gulbrændende ler på det ansøgte areal.

Region Syddanmarks screeningsafgørelse inkl. vurdering fremgår af bilag 3.

Screeningsafgørelsen har været i høring ved berørte parter i perioden fra den 9. januar til den 6. februar 2020. Der er ikke indkommet høringsvar i perioden.

Afgørelsen om at der ikke er pligt til at udarbejde en miljøkonsekvensrapport (tidl. VVM-redegørelse) er meddelt den 11. februar i henhold til miljøvurderingslovens § 21. Klagefristen udløb den 10. marts 2020. Der er ikke klaget over screeningsafgørelsen.

Råstofindvindingstilladelsen med de stillede vilkår sikrer, at der ikke er nogen væsentlig miljøpåvirkning forbundet med indvindingen.

## 6.3 Partshøring

Region Syddanmark har foretaget en partshøring i medfør af forvaltningslovens § 19. I forbindelse med partshøringen har Region Syddanmarks udkast til tilladelse samtidigt været i høring hos Assens Kommune om fastsættelse af vilkår om efterbehandling i medfør af råstoflovens § 10a.

Der er følgende myndigheder og parter i denne sag:

**Ansøger:** Strøjer Tegl A/S, ved Jørgen Strøjer, jsh@strojertegl.dk og Asbjørn Bruun ab@strojertegl.dk

**Lodsejer:** Mette og Søren Søberg Darling, Bredlundvej 21, 5492 Vissenbjerg mettejochumsen@gmail.com

**Lodsejer:** Kirsten og Rune Bukkehave, Kirkehelle 50, 5492 Vissenbjerg

**Assens Kommune**, assens@assens.dk og lishr@assens.dk

**Odense Bys Museer**, museum@odense.dk

**Skalbjerg Vandværk**, skalbjergvandvaerk@outlook.dk

**Naboer:**

Matr. nr. 16a

Kaj Åge Larsen, Middelfartvej 149, 5492 Vissenbjerg

Matr. nr. 3k

Jørgen PV Nielsen, Plantagevej 56, 5462 Morud

Matr. nr. 37a

Assens Kommune, Rådhus Alle 5, 5610 Assens

Matr. nr. 40c

Vagn D Knudsen, Magtenbøllevej 7a, 5492 Vissenbjerg

Høringen er sendt til myndigheder og parter. Høringen forløb i perioden den 7. april til den 11 maj 2020

Regionen har ikke modtaget hørings svar i perioden.

## **7 REGIONENS VURDERING AF SAGEN**

### **7.1 Lovgrundlag**

En råstoftilladelse skal jf. råstoflovens § 10, stk. 1 indeholde vilkår om virksomhedens drift og om efterbehandling af arealet med henblik på at begrænse miljømæssige gener og forebygge forurening af grundvandet og jorden.

Tilladelsen kan jf. råstoflovens § 10, stk. 2 indeholde vilkår om at råstofferne skal oparbejdes bedst muligt i forhold til deres kvalitet eller skal anvendes til bestemte formål. Jf. råstoflovens § 10, stk. 3 kan regionsrådet fastsætte yderligere vilkår for at varetage de hensyn, der er nævnt i lovens § 3.

### **7.2 Gennemgang af hensyn og vurderinger**

#### **Habitatbekendtgørelsen**

---

Før der meddeles tilladelse efter råstofloven, skal der ifølge habitatbekendtgørelsens § 6, stk. 1 foretages en vurdering af, om det ansøgte i sig selv, eller i forbindelse med andre planer og projekter, kan påvirke et Natura 2000-område væsentligt. I så fald skal der foretages en nærmere konsekvensvurdering af projektets virkninger på Natura 2000-området under hensyn til

bevaringsmålsætningen for det pågældende område. Viser vurderingen, at projektet vil skade det internationale naturbeskyttelsesområde, kan der ikke meddeles dispensation til det ansøgte.

Der kan endvidere ikke meddeles tilladelse efter råstofloven, hvis det ansøgte kan beskadige eller ødelægge yngle- eller rasteområder i det naturlige udbredelsesområde for de dyre- og plantearter, der fremgår af habitatdirektivets bilag IV, jf. habitatbekendtgørelsens § 10.

*Vurdering efter § 6 i habitatbekendtgørelsen (Natura 2000-områder):*

Det nærmeste Natura 2000-område er Odense Å med Hågerup Å, Sallinge Å og Lindved Å som ligger ca. 11 km mod SØ. Hele området omfatter 662 hektar og ligger langs Odense Å og dens større tilløb. Her findes mange små forekomster af kildevæld, rigkær og elle- og askeskove, som udgør rester af tidligere meget udbredte og særdeles artsrige eng- og moseområder.

Grundet aktivitetens karakter og afstanden til Natura 2000-området vurderes råstofindvinding ikke at forårsage en påvirkning af området.

Region Syddanmark vurderer, at projektet ikke i sig selv eller i forbindelse med andre planer og projekter kan påvirke Natura 2000-området væsentligt og at der derfor ikke skal udarbejdes en nærmere konsekvensvurdering af projektets virkning på Natura 2000-området.

*Vurdering efter § 10 i habitatbekendtgørelsen (bilag IV-arter):*

Arealet er i dag konventionelt dyrket landbrugsareal. Intensivt opdyrkede arealer er som hovedregel ikke yngle- eller rastepladser for arter der er omfattet af EU's naturbeskyttelsesdirektiver (Bilag IV-arter).

Der er ved besigtigelse og opslag i tilgængelige databaser samt ved høring af Assens Kommune ikke på projektarealet konstateret forekomster af dyre- eller plantearter, som fremgår af habitatdirektivets bilag IV.

På baggrund af ovenstående vurderer regionen derfor, at projektet ikke vil skabe forringede levevilkår for dyre- og plantearter omfattet af habitatdirektivets bilag IV.

*Samlet vurdering af forholdet til habitatbekendtgørelsen:*

Det er Region Syddanmarks vurdering, at projektet ikke i sig selv, eller i forbindelse med andre planer og projekter, kan påvirke Natura 2000-områder væsentligt. Det ansøgte vil ikke ødelægge eller beskadige leve- eller voksesteder for de arter, der indgår i udpegningsgrundlaget. Det ansøgte vil endvidere efter Region Syddanmarks vurdering ikke medføre beskadigelse/ødelæggelse af yngle- eller rasteområder for de dyrearter, der fremgår af habitatdirektivets bilag IV og ikke ødelægge plantearter, som er optaget i bilaget.

## Regionens vurdering af projektet i forhold til råstofplanen

---

Det ansøgte indvindingsområde ligger inden for det 64 ha store graveområde Magtenbølle udlagt til rød- og gulbrændende ler i Råstofplan 2012 og videreført til gældende råstofplan. Der er ingen konkrete forudsætninger for dette projektareal i udlægget af graveområdet.

Regionen vurderer, at indvindingen og den planlagte efterbehandling ikke er i strid med råstofplanen.

## Regionens vurdering i forhold til kommune- og lokalplan

---

Det ansøgte område er ikke omfattet af kommune- eller lokalplan. Regionen vurderer derfor, at området ikke er belagt med kommunale planrestriktioner, der hindrer råstofgravning.

## Regionens vurdering af projektet i forhold til grundvandsforhold

---

Det ansøgte areal ligger inden for et Område med Særlige Drikkevandsinteresser (OSD) og delvist i indvindingsopland til Skalbjergr vandværk. Grundvandsmagasin som Skalbjergr Vandværk indvinder fra, ligger 45 – 50 m under terræn. Vandværkets nærmeste boring er filtersat 47 – 55 m under terræn. Der er ikke søgt om at grave under grundvandsspejl

Der planlægges at grave ler maksimalt 8 m under terræn. Hvis der efterfølgende opstår søer fordi de gravede lavninger fyldes op, betragtes det som overfladenært vand. Der skal derfor ikke søges om tilladelse til vandindvinding eller grundvandssænkning.

Regionen har meddelt tilladelsen på baggrund af en række vilkår til sikring af grundvandet efter at indvindingen er afsluttet og arealet er efterbehandlet. Arealet skal efterbehandles til natur uden brug af gødning eller pesticider.

Desuden har Region Syddanmark stillet vilkår for opbevaring af brændstof, tankning, affaldshåndtering samt håndtering af evt. oliespild, og vurderer dermed at risikoen for forurening af grundvandet er mindsket tilstrækkeligt. Der gælder et generelt forbud om, at der ikke må tilføres jord til aktive eller ikke-aktive råstofgrave, jf. § 52 i jordforureningsloven.

Vilkår 37 om pesticider og gødskning er stillet jf. retningslinjerne i råstofplanen og tinglyses på ejendommen, og Region Syddanmark vurderer, at indvindingen af råstoffer, når de stillede vilkår overholdes, ikke vil påvirke grundvandet negativt hverken kvantitativt eller kvalitativt.

## Regionens vurdering i forhold til naturbeskyttelse og landskab

---

### § 3-områder:

Det ansøgte areal indeholder ikke beskyttede naturområder. Der findes ingen registreringer af beskyttede naturtyper i henhold til naturbeskyttelseslovens §3 i umiddelbart nærhed af projektområdet.

Regionen vurderer på den baggrund, at der ikke er behov for at træffe særlige foranstaltninger i forhold til naturbeskyttelse.

### Skov inkl. fredskov:

Projektarealet grænser op til fredsskov mod syd og vest. Det er regionens vurdering at indvindingen af gulbrændende ler på projektarealet ikke vil påvirke fredsskoven når afstandskravet på 3 m overholdes, jf. vilkår 18.

## Regionens vurdering af de miljømæssige forhold

---

### *Støj:*

Ved fastsættelse af vilkår for støj i råstofgrave, er der praksis for at henføre beboelser i landområder tæt ved råstofgrave til områdetype 3 - *Blandet bolig- og erhvervsbebyggelse, centerområder* i Miljøstyrelsens støjvejledning. De fastsatte støjvilkår fremgår af afsnittet om driftsvilkår.

Nærmeste beboelsesejendom er beliggende 170 m nord for projektarealet, andre beboelser ligger mere end 300 m væk.

Det vurderes, at Miljøstyrelsens vejledende støjgrænser kan overholdes med de fastsatte vilkår om aktiviteter og støjdæmpning bortset fra i kortere perioder igennem anlægsfasen. Det vurderes, at der ikke er behov for at begrænse tidsrum eller sætte højere grænseværdier.

Regionen vurderer samlet, at der er truffet tilstrækkelige vilkår til at sikre, at de vejledende støjgrænser kan overholdes.

### *Støv:*

Regionen har fastsat vilkår til nedbringelse af evt. støvgener. Regionen vurderer, at de stillede vilkår vedrørende støv er tilstrækkelige til at sikre, at råstofindvindingen ikke medfører støvgener hos naboer omkring det ansøgte graveområde. Samtidigt kan virksomhedens drift opretholdes inden for projektarealet uden væsentligt bebyrdende tiltag.

### *Trafikbelastning:*

Adgangen til råstofgraven vil ske fra/til Havelundvej. Det er Assens Kommune, der som vejmyndighed vurderer de trafikale forhold. Kommunen har meddelt overkørselstilladelse under forudsætning af at de i tilladelsen stillede vilkår overholdes. Assens Kommunes overkørselstilladelse med vilkår kan ses som bilag 6.

I miljøscreeningen vurderes det, at den ændrede trafikbelastning ikke vil give væsentlige gener for nærmeste omboende i form af støj, vibrationer eller rystelser.

## Kulturarv og andre beskyttelser

---

Der er ikke registreret fortidsminder inden for projektarealet.

Odense Bys Museer skriver at arealet er beliggende i et kulturlandskab hvor der er registreret mange fortidsminder, særligt fra stenalderen og at det ikke kan udelukkes, at lokalplanområdet rummer jordfaste fortidsminder. Museet anbefaler en arkæologisk forundersøgelse for at afklare om arealet rummer fortidsminder, før anlægsarbejdet iværksættes. Forundersøgelsens resultater vil danne grundlag for en vurdering af, om arealet umiddelbart herefter kan frigives, eller om det vil være nødvendigt yderligere at foretage en egentlig arkæologisk udgravning.

Vilkår 18 sikrer, at der holdes afstand på minimum 3 meter til de beskyttede jorddiger der afgrænser projektarealet mod øst og vest i hele indvindingsperioden.

Assens Kommune har meddelt dispensation til et midlertidig digegennembrud med vilkår for at råstofferne kan transporteres væk fra arealet. Vilkår i dispensationen sikrer at diget genoprettes efter endt råstofindvinding. Dispensationen ses som bilag 5.

Regionen vurderer, at råstoffilladelsen med de stillede vilkår sikrer, at fredninger, fortidsminder og beskyttelseslinjer ikke påvirkes.

## Regionens vurdering af grave- og efterbehandlingsplanen

---

Formålet med grave- og efterbehandlingsplanen er, at naboer og andre i området berøres mindst muligt, og at det åbne gravefelt påvirkning af fx den landskabelige oplevelse under indvindingen begrænses mest muligt. Derudover er det formålet at få en optimal og hensigtsmæssig udnyttelse af ressourcen.

Via graveplanen og efterbehandlingsplanen vil regionen sikre, at det åbne gravefelt begrænses mest muligt såvel arealmæssigt som tidsmæssigt. Derudover vil regionen med sine almindelige tilsyn med indvindingen være opmærksom på, om graveplanen følges, eller om der er behov for justeringer.

Grave- og efterbehandlingsplanen er vedlagt som bilag 2. Af planerne fremgår det at der vil blive indvundet råstoffer fra vest mod øst. Indvindingen foregår i 3 – 4 årlige kampagner af ca. 6 ugers varighed. Der vil være en del arbejde med at flytte muld og overjord og lægge det i adskilte depoter, inden selve råstofindvindingen kan påbegyndes. Da mulden ikke er nødvendig for at efterbehandle kan den helt eller delvist bortsælges. Når råstofferne er indvundet på arealet, vil overjorden blive genanvendt til at forme landskabet, så der ikke opstår markante skrænter. Generelt vil landskabet blive sænket, idet der ikke er tilladelse til at tilføre jord.

Planerne har jf. råstoflovens § 10a været i høring hos Assens Kommune, som ikke har yderligere bemærkninger.

Regionen har foretaget en hensynsafvejning efter råstofloven og stillet de relevante vilkår, der sikrer, at efterbehandlingen varetager de interesser, der skal tages i henhold til råstoflovens § 3. Vilkårene er stillet jf. lovens § 10, stk. 1 nr. 1.

### *Vilkår 43 om gennemgravning af skel:*

Dette vilkår er stillet for at sikre, at hele forekomsten udnyttes, og at der ikke ved eventuel gravning på naboarealer efterlades en vold mellem ejendommene, idet dette vil være en markant, landskabelig forandring. Vilkåret tinglyses på ejendommene.

## Regionens samlede vurdering

---

Region Syddanmark vurderer samlet, at det ansøgte under overholdelse af de vilkår, der er fastsat i tilladelsen kan gennemføres uden væsentlige gener eller miljømæssige konsekvenser for mennesker, natur og omgivelserne. Regionen vurderer endvidere, at indvindingen ikke er i strid med de planmæssige interesser, der gælder for området.

På den baggrund vurderer Region Syddanmark, at der kan meddeles tilladelse til erhvervsmæssig råstofindvinding.

Med venlig hilsen



Anne Krag  
Områdechef

# 8 KLAGEVEJLEDNING OG UNDERRETNING

## 8.1 Klagevejledning

Region Syddanmarks afgørelse om tilladelse til råstofindvinding inkl. vurdering efter habitatbekendtgørelsen kan påklages til Miljø- og Fødevarerklagenævnet.

Klageberettigede er: Adressaten for afgørelsen, offentlige myndigheder, en berørt nationalparkfond oprettet efter lov om nationalparker, lokale foreninger og organisationer, som har en væsentlig interesse i afgørelsen, landsdækkende foreninger og organisationer, hvis hovedformål er beskyttelse af natur og miljø, landsdækkende foreninger og organisationer, som efter deres formål varetager væsentlige rekreative interesser, når afgørelsen berører sådanne interesser og enhver med individuel væsentlig interesse i afgørelsen.

Klagen til Miljø- og Fødevarerklagenævnet skal indsendes elektronisk via klageportalen, som man finder et link til på forsiden af [Nævnenes Hus](#), hvor man logger ind med f.eks. NEM-ID.

Klagen videresendes gennem klageportalen til den myndighed, der har truffet afgørelsen. En klage er indgivet, når den er tilgængelig for myndigheden i klageportalen.

For behandling af klagen skal der betales et gebyr. Privatpersoner skal betale et gebyr på 900 kr. Virksomheder og organisationer skal betale et gebyr på 1.800 kr. Gebyret betales med betalingskort i Klageportalen. Gebyret tilbagebetales, hvis klager får helt eller delvis medhold i klagen.

En evt. klage skal være tilgængelig for Region Syddanmark i klageportalen senest den 16. juli 2020 kl. 23.59. Ansøger får besked, hvis der klages over afgørelsen.

Tilladelsen må ikke udnyttes, før klagefristen er udløbet.

Klage i henhold til råstofloven har opsættende virkning, medmindre klagemyndigheden bestemmer andet.

Hvis afgørelsen ønskes indbragt for domstolene, skal dette jf. råstoflovens § 43 ske inden 6 måneder fra offentliggørelsen af afgørelsen.



## 8.2 Underretning om afgørelsen

Afgørelsen er sendt til parter og naboer listet under afsnit 6.3 side 16

Følgende myndigheder og foreninger er orienteret særskilt om afgørelsen.

### Myndigheder

---

Miljøstyrelsen [mst@mst.dk](mailto:mst@mst.dk)

Miljøstyrelsens fyn [mst@mst.dk](mailto:mst@mst.dk)

Naturstyrelsen, [nst@nst.dk](mailto:nst@nst.dk)

Slots- og Kulturstyrelsen, [post@slks.dk](mailto:post@slks.dk)

Energinet, [ledningsinfo@energinet.dk](mailto:ledningsinfo@energinet.dk)

SKAT, [myndighed@skat.dk](mailto:myndighed@skat.dk)

Natur og erhvervsstyrelsen tidl. Jordbrugskommissionen [mail@naturerhverv.dk](mailto:mail@naturerhverv.dk)

### Foreninger

---

Danmarks Naturfredningsforening, [dn@dn.dk](mailto:dn@dn.dk)

Danmarks Naturfredningsforening, lokalafdeling [assens@dn.dk](mailto:assens@dn.dk)

Dansk Ornitologisk Forening [natur@dof.dk](mailto:natur@dof.dk)

Dansk Ornitologisk Forening, lokalafdeling Fyn [kalckar@webspeed.dk](mailto:kalckar@webspeed.dk)

Dansk botanisk forening, fynkreds [fynskredsen@botaniskforening.dk](mailto:fynskredsen@botaniskforening.dk)

Friluftsrådet, [fr@friluftsradet.dk](mailto:fr@friluftsradet.dk)

Friluftsrådet lokalkreds [sydfyn@friluftsradet.dk](mailto:sydfyn@friluftsradet.dk)

Danmarks Sportsfiskerforbund [post@sportsfiskerforbundet.dk](mailto:post@sportsfiskerforbundet.dk)

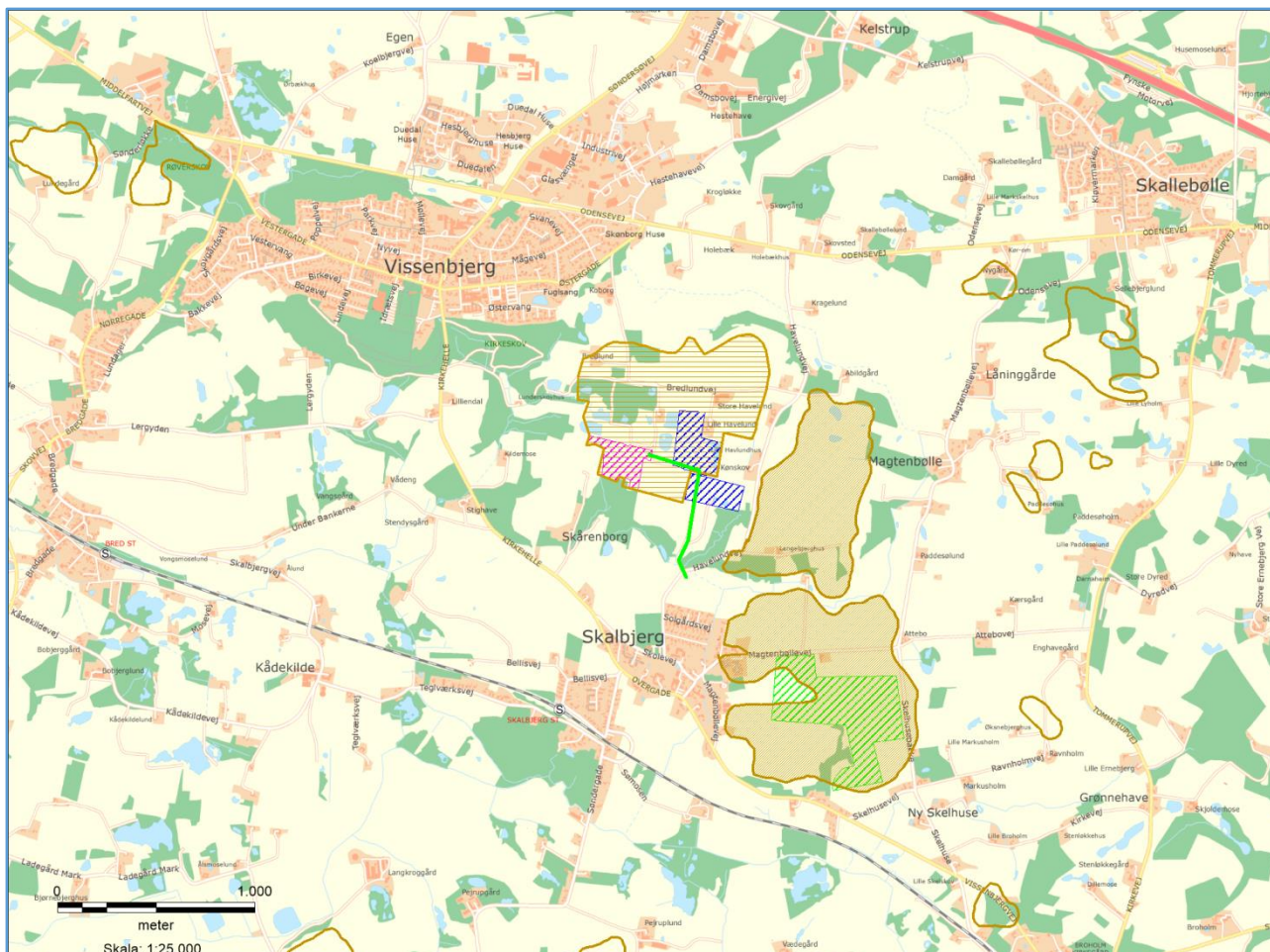
## 9 BILAG

Følgende bilag er vedlagt tilladelsen:








1. **Oversigtskort**
2. **Grave og efterbehandlingsplan**
3. **Screeningsafgørelse inkl. VVM-skema**
4. **Udtalelse fra museet**
5. **Dispensation til digegennembrud**
6. **Overkørselstilladelse**

# Bilag 1 Oversigtskort I og II

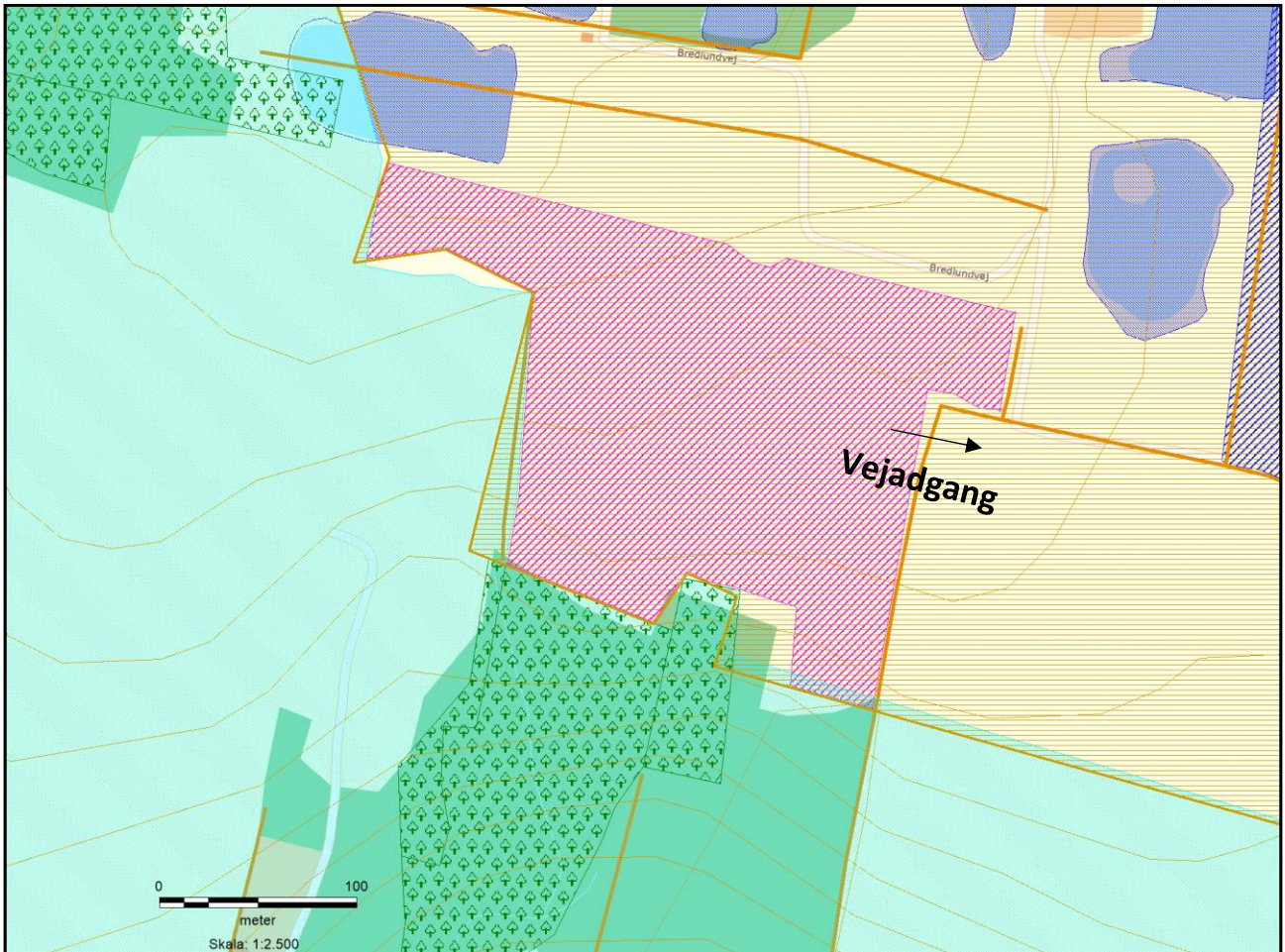
Størrelsesforhold ca. 1:25.000



### Signaturforklaring

-  Projektareal
-  Aktiv råstofgrav
-  Efterbehandlet
-  Graveområde for rød- og gulbrændende
-  Graveområde for rødbrændende ler
-  Interesseområde for ler
-  Vejdagang

Størrelsesforhold ca. 1:2.500



### Signaturforklaring

-  Projektareal
-  Matrikler
-  Fredede områder
-  Beskyttede sten- og jorddiger
-  § 52 beskyttet sø
-  Fredskov

## Bilag 2. Grave- og efterbehandlingsplan

Regionshuset  
Lerchesgade 35, 2.  
5000 Odense C  
Att.: Gitte Gro

1. april 2020

### Grave- og efterbehandlingsplan – Matrikel 7n Skalborg By, Vissenbjerg, 40b Magtenbølle By, Vissenbjerg, 9o Skalborg By, Vissenbjerg

Det påregnes at afgrave ca. 0,5 ha om året i en maksimal dybde på 8 m. Der graves 3-4 perioder af ca. 6 uger om året. Til- og frakørsel sker via matrikel 3k og 4ce fra Havelundvej (markeret med gul), hvor gennembrud af et dige er nødvendigt. Diget reetableres efter afsluttet gravning.



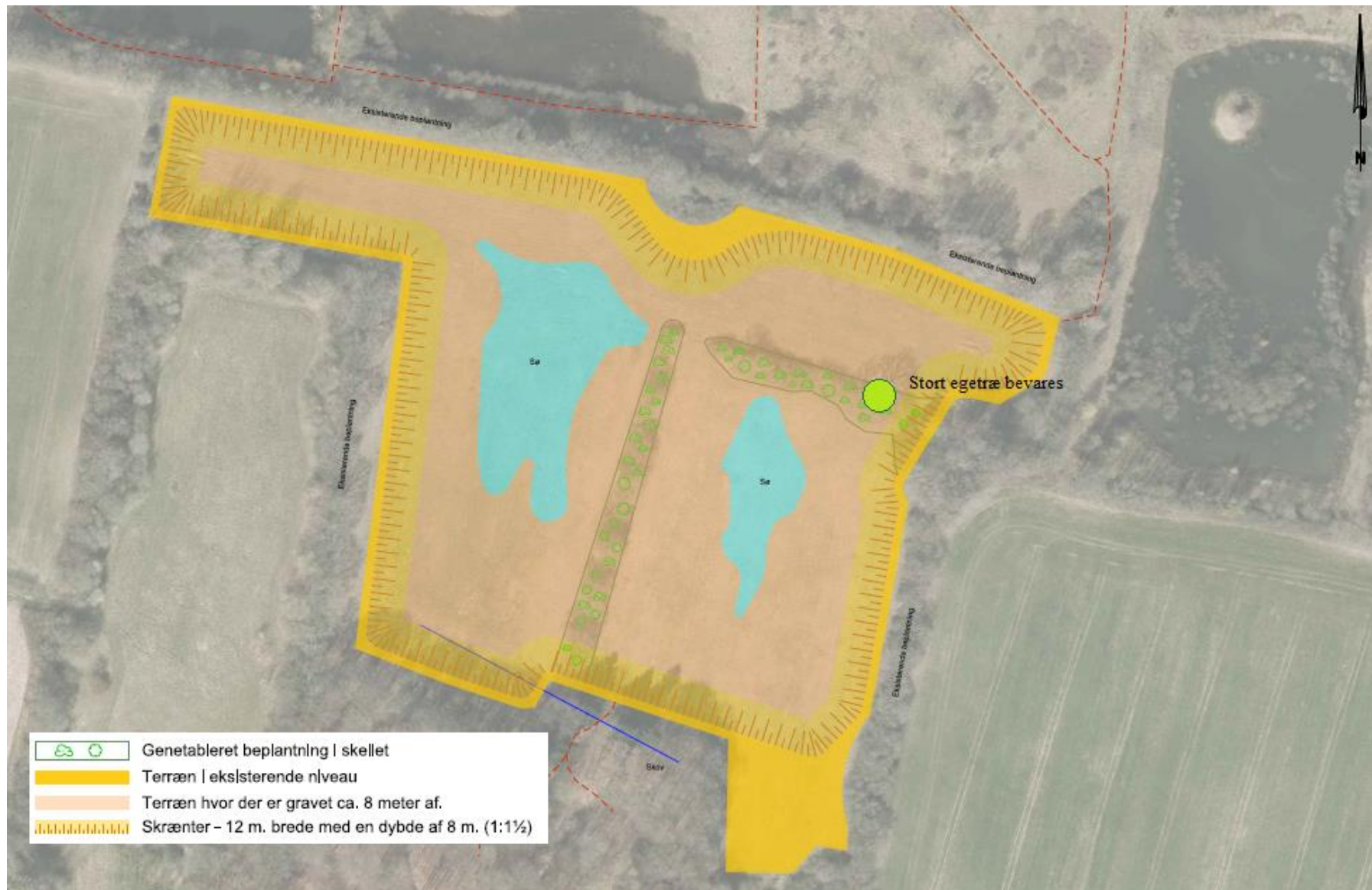
Figur 1: Graveplan

Indvinding på matriklerne 7n og 40b sker først og dernæst på matrikel 9o. Afgravning påbegyndes i sydlig ende af arealet.

Muldjord skubbes af i bæltter af 30 m bredde og opbevares i depot, mens der afgraves. Herefter påbegyndes et nyt 30 m bælte. Muldjorden anvendes til reetablering af arealet.

Reetablering sker løbende og i tæt samråd med lodsejere. Der reetableres til rekreative formål, jordbrugsmæssig drift samt skovbeplantning. Matriklerne 40b, 7n og 9o vil fremstå med en eller flere søer.

I skel mellem matrikel 9o og 7n og matrikel 9o og 40b plantes nye egetræer, så en adskillelse reetableres. Se vedlagte tegning.



Strøjer Tegl A/S  
Bogyden 12  
5610 Assens

CVR-NR: 31938120

**Klima og Ressourcer**  
Kontaktperson: Gitte Gro  
E-mail: gitte.gro@rsyd.dk  
Direkte tlf.: 29201940  
Den 11. februar 2020  
Journalnr.: 19/45129

### **Afgørelse om at ansøgning om tilladelse til erhvervsmæssig råstofindvinding på dele af matr.nr. 7n og 90 Skalbjerger By, Vissenbjerg og 40b Magtenbølle By, Vissenbjerg i Assens Kommune ikke er omfattet af krav om miljøvurdering**

Region Syddanmark har modtaget en ansøgning om tilladelse til råstofindvinding på dele af matr. nr. 7n og 90 Skalbjerger By, Vissenbjerg og 40b Magtenbølle By, Vissenbjerg i Assens Kommune.

#### **Afgørelse**

Det ansøgte projekt optræder på miljøvurderingslovens bilag 2, pkt. 2a. Region Syddanmark har derfor gennemført en screening af det ansøgte projekt, jf. § 21. Screeningen er gennemført med henvisning til de i lovens bilag 6 relevante kriterier. Screeningskemaet er vedlagt som bilag.

Region Syddanmark har på baggrund af den gennemførte screening vurderet, at projektet ikke antages at kunne få væsentlig indvirkning på miljøet jf. lovens § 16. Der er derfor ikke krav om en miljøvurdering, og der skal derfor ikke udarbejdes en miljøkonsekvensrapport i forbindelse med ansøgningen om tilladelse til erhvervsmæssig indvinding af råstoffer på ovenstående ejendom.

Afgørelsen er meddelt efter § 21 i lov om miljøvurdering af planer og programmer og af konkrete projekter (VVM)<sup>1</sup>.

#### **Begrundelse for afgørelsen**

Screening er en administrativ proces, hvor projektet vurderes i forhold til en række faste kriterier jf. miljøvurderingslovens bilag 6 under overskrifterne:

1. Projektets karakteristika

---

<sup>1</sup>Bekendtgørelse af lov om miljøvurdering af planer og programmer og af konkrete projekter (VVM) jf. lovbekendtgørelse nr. 1225 af 25. oktober 2018.

2. Projektets placering
3. Arten af og kendetegn ved den potentielle miljøpåvirkning

### 1. Anlæggets karakteristika:

Strøjer Tegl A/S søger om tilladelse til at indvinde op til 38.000 m<sup>3</sup> gulbrændende ler om året på ovenstående matrikler. Indvindingen forventes foretaget med gravemaskine til bunden af forekomsten (maksimalt 8 meter) i 3-4 årlige kampagner af op til 6 ugers varighed. Råstoffet fragtes til virksomheden på lastbil. Råstofferne er fundet egnede til fremstilling af gulbrændte teglprodukter. Det ansøgte areal er udlagt til graveområde i gældende Råstofplan.

Det vurderes at projektet med vilkårsstillelse i ikke vil give anledning til støj- støv-, vibrations-, eller anden forurening.

### 2. Projektets placering:

Projektarealet er placeret i landzone\_mellem Vissenbjerg og Tommerup Stationsby. Der er ingen ejendomme beliggende direkte op til projektarealet. Det vil primært være trafikken til og fra råstofområdet, som vil kunne skabe en form for gene. Jorden er udlagt med agerbrug og vil ikke kunne dyrkes i perioden hvor der indvindes råstoffer.

Projektarealet ønskes efterbehandlet til hovedsageligt natur og rekreativt område evt landbrug i form af græsningsareal. Der graves ikke under grundvandsspejl og der efterlades derfor ingen søer. Der er ingen § 3 beskyttede vådområder eller natur på det ansøgte areal.

Projektarealet er beliggende i et område der af Assens Kommune er udpeget som værdifuldt landskab. Området består af et blødt bakket areal, med mange "grønne pletter" i form af plantager, lunde og vandhuller. Arealet består af en sydtvendt forholdsvis flad bakke kote 92 - 100. Det vurderes ikke at fjernelse af en del af bakken vil påvirke landskabstrækkene væsentlig.

### 3. Arten af og kendetegn ved den potentielle miljøpåvirkning:

Det konkrete projekt medfører velkendte påvirkninger, som er almindelige ved den type af projekter, og som kan beskrives. Derudover er påvirkningerne til at håndtere ved indpasning af afværgeforanstaltninger i forbindelse med fastsættelse af vilkår i en tilladelse til råstofindvinding, heri fastsættes der vilkår til støj og støv mm. Den samlede miljøpåvirkning betegnes ikke som kompleks.

Det er formålet med råstofloven, at råstofferne skal indvindes i udlagte graveområder. Derfor er det som udgangspunkt ikke muligt at begrænse indvirkningerne på landskabet. Men det er muligt at stille relevante vilkår for efterbehandlingen, således at landskabet efterfølgende kan bruges til det ønskede formål.

Påvirkningerne forventes ikke enkeltvist eller samlede i forhold til nærværende ansøgning at være væsentlige.

På baggrund af screeningen er det regionens vurdering, at det ansøgte projekt ikke giver anledning til at antage at der skal udarbejdes en miljøkonsekvensrapport, da projektet hverken i sig selv eller i kumulation med andre projekter eller vedtagne planer, antages at få nogen væsentlig påvirkning af miljøet.

## Partshøring

Region Syddanmark har foretaget en partshøring i medfør af forvaltningslovens<sup>2</sup> § 19, stk. 1.

Høringen forløb i perioden den 9. januar til den 6. februar 2020 og har været sendt i høring til følgende:

Strøjer Tegl A/S,	ved Jørgen Strøjer, <a href="mailto:jsh@strojertegl.dk">jsh@strojertegl.dk</a> og Asbjørn Bruun ab@strojertegl.dk
Søren & Mette S Darling	Bredlundvej 21, 5492 Vissenbjerg mettejochumsen@gmail.com
Kirsten & Rune Bukkehave	Kirkehelle 50, 5492 Vissenbjerg runebukkehave@gmail.com
Assens Kommune	Lisbeth Refstrup lishr@assens.dk
Odense Bys Museer	museum@odense.dk
Skalbjerg Vandværk	kontaktperson Jens Frederiksen <a href="mailto:skalbjergvandvaerk@outlook.dk">skalbjergvandvaerk@outlook.dk</a>

### Naboer:

Matr. nr. 16a	Kaj Åge Larsen, Middelfartvej 149, 5492 Vissenbjerg
Matr. nr. 3k	Jørgen PV Nielsen, Plantagevej 56, 5462 Morud
Matr. nr. 37a	Assens Kommune, Rådhus Alle 5, 5610 Assens
Matr. nr. 40c	Vagn D Knudsen, Magtenbøllevej 7a, 5492 Vissenbjerg

Regionen har ikke modtaget høringssvar i perioden.

## Klagevejledning

Region Syddanmarks afgørelse efter miljøvurderingsloven kan for så vidt angår retlige spørgsmål påklages til Miljø- og Fødevarerklagenævnet.

Klageberettigede er: Miljø- og fødevarerministeren, enhver med retlig interesse i sagens udfald samt landsdækkende foreninger og organisationer, der som formål har beskyttelsen af natur og miljø eller varetager

---

<sup>2</sup> Bekendtgørelse af forvaltningsloven jf. lovbekendtgørelse nr. 433 af 22. april 2014 med senere ændringer.



sen af væsentlige brugerinteresser inden for arealanvendelsen og har vedtægter eller love, som dokumenterer deres formål, og som repræsenterer mindst 100 medlemmer.

Klagen til Miljø- og Fødevarerklagenævnet skal indsendes elektronisk via klageportalen, som man finder et link til på forsiden af [Nævnenes Hus](#), hvor man logger ind med f.eks. NEM-ID.

Klagen videresendes gennem klageportalen til den myndighed, der har truffet afgørelsen. En klage er indgivet, når den er tilgængelig for myndigheden i klageportalen.

For behandling af klagen skal der betales et gebyr. Privatpersoner skal betale et gebyr på 900 kr. Virksomheder og organisationer skal betale et gebyr på 1.800 kr. Gebyret betales med betalingskort i Klageportalen. Gebyret tilbagebetales, hvis klager får helt eller delvis medhold i klagen.

En evt. klage skal være tilgængelig for Region Syddanmark i klageportalen senest den 10. marts kl. 23.59.

Ansøger får besked, hvis der klages over afgørelsen.

Klage har ikke opsættende virkning, medmindre klagemyndigheden bestemmer andet.

Hvis afgørelsen ønskes indbragt for domstolene, skal dette ske inden 6 måneder fra offentliggørelsen af denne afgørelse.

## Øvrigt

Yderligere oplysninger kan fås ved henvendelse til undertegnede.

Med venlig hilsen

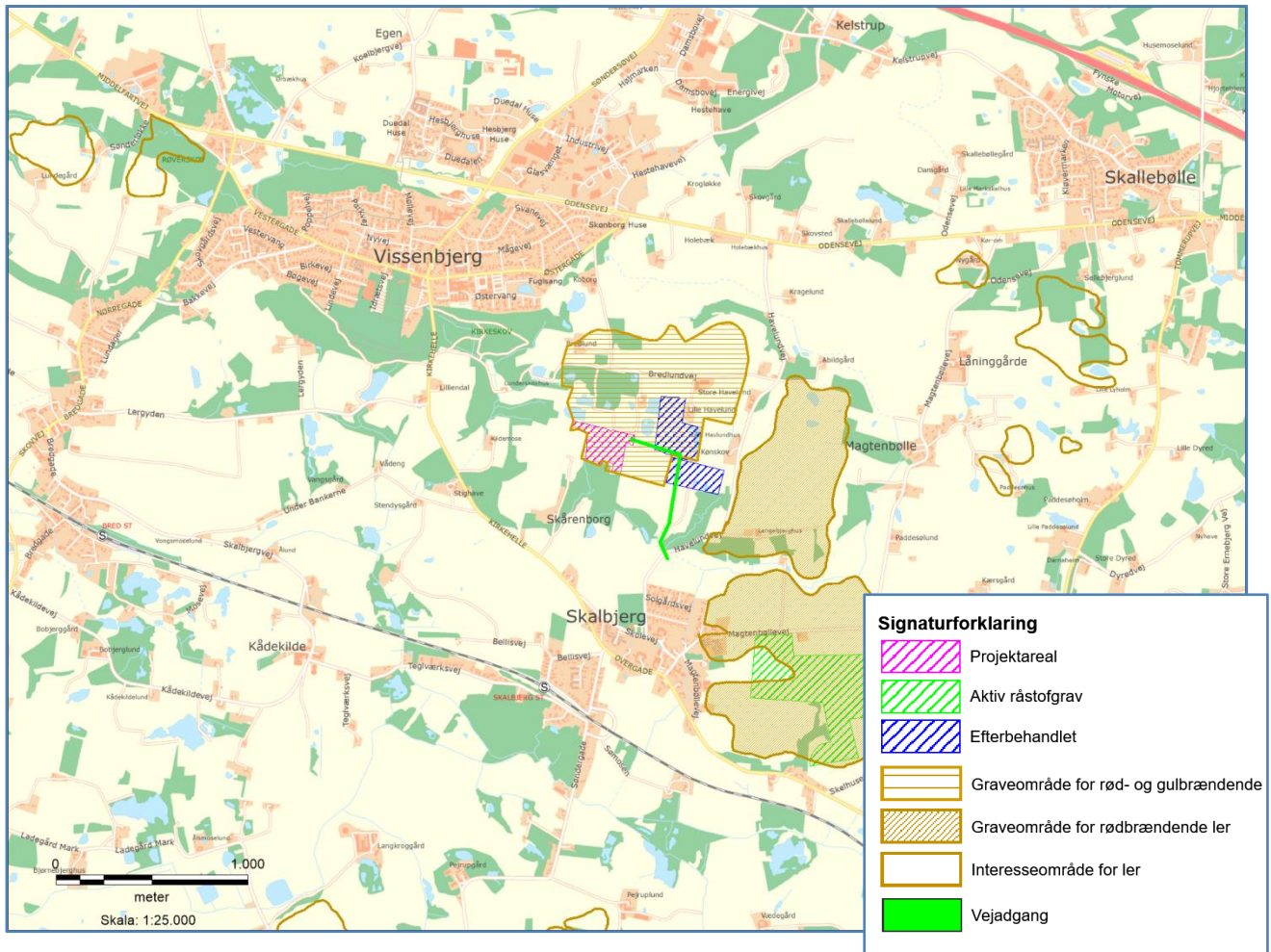
Gitte Gro  
Geolog

Bilag I. Oversigtskort

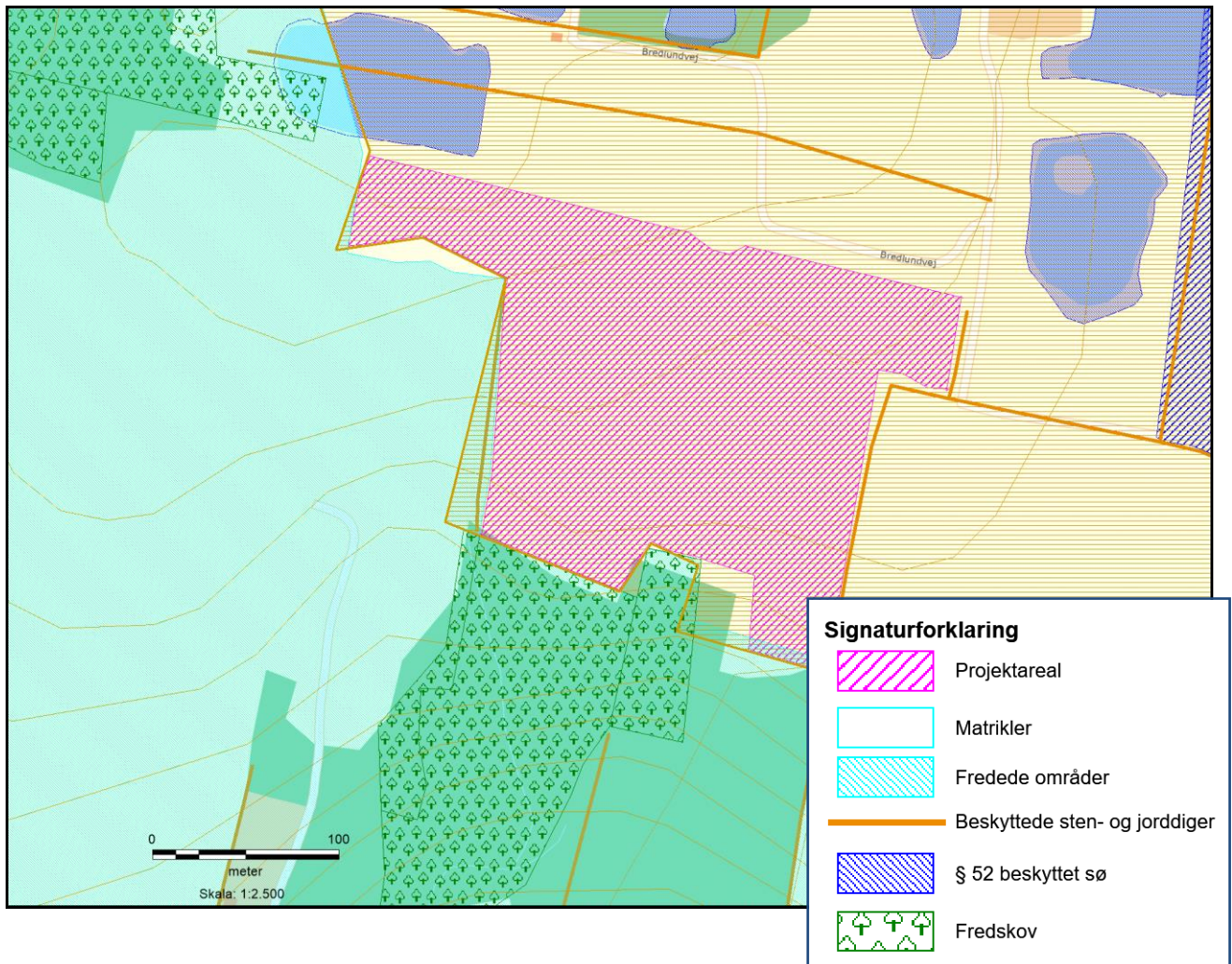
Bilag II. Detailkort

Bilag III. Screeningskema

## Bilag I - Oversigtskort



## Bilag II – Detailkort



## Skema til brug ved screening af projekter på bilag 2

*Kriterier iht. bilag 6 i lovbek. nr. 1225 af 25. oktober 2018 om miljøvurdering af planer og programmer og af konkrete projekter (VVM)*

Nedenstående skema omfatter kriterier jf. bilag 6 til bestemmelse af, hvorvidt projekter omfattet af bilag 2 skal underkastes en miljøkonsekvensvurdering. Oplysningerne i skemaet er baseret på oplysninger fra ansøger om projektets karakteristika mm. i råstofansøgning af 10. april 2019 med senere supplerende oplysninger af 22. maj 2019 samt anmeldelse efter miljøvurderingsloven. Endvidere er statslig, regional og kommunal planlægning samt oplysninger indkommet ved høring af berørte myndigheder inddraget. Tilgængelige oplysninger om projektområdet fra relevante registre og geografiske informationssystemer så som Danmarks Miljøportal, PlansystemDK og MiljøGIS er også inddraget i vurderingern

### Projektets karakteristika

VVM myndighed	Region Syddanmark
Projektbeskrivelse – jf. ansøgningen	<p>Strøjer Tegl A/S søger om tilladelse til at indvinde op til 38.000 m<sup>3</sup> gulbrændende ler om året på matr. nr. 7n og 90 Skalbjerg By, Vissenbjerg og 40b Magtenbølle By, Vissenbjerg i Assens Kommune.</p> <p>Indvindingen forventes foretaget med gravemaskine til bunden af forekomsten (maksimalt 8 meter) i 3-4 årlige kampagner af op til 6 ugers varighed. Råstoffet fragtes til virksomheden på lastbil.</p> <p>Råstofferne er fundet egnede til fremstilling af gulbrændte teglprodukter.</p> <p>Det ansøgte areal er udlagt til graveområde i gældende Råstofplan.</p>
Bygherre	Strøjer Tegl A/S, Bogyden 12, 5610 Assens
Bygherres kontaktperson, mail og telefonnummer	Asbjørn Bruun, <a href="mailto:ab@strojertegl.dk">ab@strojertegl.dk</a> , tlf. nr.20492539
Projektets placering og arealbehov i ha	Ca. 3,5 ha af matr. nr. 7n og 90 Skalbjerg By, Vissenbjerg og 40b Magtenbølle By, Vissenbjerg i Assens Kommune.
Oversigtskort i skala 1:25000 og 1:2500	Se bilag I og II.
Projektets behov for råstoffer – type og mængde i anlægs- og driftsfasen	Der er ikke behov for råstoffer i anlægs- eller driftsfasen.

Projektets behov for vand – kvalitet og mængde i anlægsfasen og driftsfasen	Adgangsveje vandes i tørre perioder i driftsfasen med vandvogn.			
Mængden og typen af affald som følge af projektet i anlægs- og driftsfasen	Der anvendes kun kørende maskiner, der skal serviceres og tankes udenfor graveområdet, dvs. på areal hvor der ikke er afrømmet muld.			
Mængden og typen af spildevand som følge af projektet i anlægs- og driftsfasen	Ingen			
<b>Kriterie</b>	<b>Ja</b>	<b>Bør undersøges</b>	<b>Nej</b>	<b>Bemærkninger</b>
Er der andre ejere end bygherre?	X			Projektarealet ejes af Søren og Mette Søberg Darling, Bredlundvej 21, 5492 Vissenbjerg samt Kirsten og Rune Bukkehave, Kirkehelle 50, 5492 Vissenbjerg
Er der andre projekter eller aktiviteter i område, der sammen med det ansøgte medfører en påvirkning af miljøet (Kumulative forhold)			X	Projektet er beliggende i landzone og arealet samt naboarealer dyrkes som konventionelt landbrug. Den nærmeste aktive råstofgrav er beliggende ca. 800 meter sydøst for projektarealet.
Forudsætter projektet etablering af yderligere vandforsyningskapacitet			X	Indvinding af ler forudsætter ikke etablering af yderligere vandforsyningskapacitet.
Kræver bortskaffelse af affald og spildevand ændringer af bestående ordninger?			X	Bortskaffelse af eventuelt affald skal ske ifølge Assens Kommunes regler
Overskrides de vejledende grænseværdier for støj?			X	Støj reguleres efter Miljøstyrelsens vejledning om ekstern støj fra virksomheder, Vejl. nr. 5/1984. Der er ikke oplyst kildestyrker i ansøgningen på de enkelte maskiner. Såfremt det viser sig, at grænseværdier for støj ikke kan overholdes kan bygherren efterfølgende pålægges at foretage støjreducerende tiltag af myndigheden, herunder f.eks. krav om etablering af støjvolde og skærme omkring støjende materiel. Det kan også komme på tale at reducere åbningstiden. Det vurderes dog med stor sandsynlighed at støjkrav vil kunne overholdes.
Vil anlægget give anledning til vibrationsgener?			X	Kørsel med tunge maskiner vil lokalt give vibrationer. Der er dog tale om en meget lokal påvirkning da køretøjer i grusgraven kører på "blødt" underlag. Overkørsel til offentlig vej og kørsel udenfor graveområdet administreres af Assens Kommune. Det vurderes at projektet ikke vil give anledning til vibrationsgener. Der stilles vilkår om graveafstand på minimum 25 m til grundmurede bygninger.
Vil anlægget give anledning til støvgener?			X	Råstofindvinding og transport med råstoffer er en kilde til støvemission, der kan have stor midlertidig indflydelse på den lokale luftkvalitet. Graden af støvemission vil variere fra dag til dag og være afhængig af aktivitetsniveauet, de specifikke aktiviteter, jordtypen samt de meteorologiske forhold (nedbør, vindretning og -hastighed). Specielt vil der i perioder med tørt vejr og megen vind være størst risiko for at kunne påføre naboer støvgener. Afværgeforanstaltninger der kan reducere støvgener, vil være en del af råstofstilladelsen, f.eks. i form af vanding af materialelagre samt interne og eksterne

				køreveje, hvorfor støv ikke er vurderet at være en væsentlig miljøgener. Adgangsvejen skal holdes i god stand.
Vil anlægget give anledning til lugtgener?			X	Der vil ikke være afledte lugtgener
Vil anlægget give anledning til lysgener?			X	Anlægget vil ikke give anledning til lysgener.
Må anlægget forventes at udgøre en særlig risiko for uheld?			X	Råstofindvinding er ikke omfattet af risikobekendtgørelsen. Anlægget forventes ikke at udgøre en særlig risiko for uheld. Indvinder skal sikre at alt udstyr holdes i forsvarlig stand, således at risikoen for spild fra maskiner minimeres.
Overskrides de vejledende grænseværdier for luftforurening?			X	Det forventes, at luftforurening i forbindelse med råstofindvindingen og transport med råstofferne vil kunne holdes indenfor de vejledende grænseværdier for luftforurening. Spredningsforholdene i området vurderes at være gode.
Vil projektet udgøre en risiko for vandforurening (grundvand og overfladevand)?			X	Projektarealet ligger i OSD og delvist i indvindingsopland til Skalbjerger Vandværk. Der ses ingen private drikkevandsbøringer i nærheden. Lerindvindingen vurderes ikke at udgøre en risiko for grundvandsressourcen, da der er tale om en relativt overfladenær afgravning, og arealet forventes reetableret som natur. Erfaringsmæssigt udgør råstofindvinding kun en begrænset risiko for forurening af grundvandet. Der vil i forbindelse med tilladelsen blive fastsat vilkår mht. håndtering af drivmidler og maskiner. Desuden er der forbud mod enhver tilførsel af jord (§ 52) i råstofgrave, for at forebygge at påvirke grundvandsressourcen.

## Projektets placering

Kriterie	Ja	Bør undersøges	Nej	Bemærkninger
Forudsætter projektet ændring af den eksisterende arealanvendelse?	X			Arealet er i dag konventionelt dyrket landbrugsjord. Jorden vil ikke kunne dyrkes i perioden hvor der indvindes råstoffer. Arealet ønskes efterbehandlet til hovedsageligt natur og rekreativt område evt landbrug i form af græsningsareal. Der graves ikke under grundvandsspejl og efterlades derfor ingen søer.
Forudsætter projektet ændring af en eksisterende lokalplan for området?			X	Der er ingen vedtaget lokalplan for området.
Forudsætter projektet ændring af kommuneplanen?			X	Området er udlagt til regionalt graveområde i gældende Råstofplan 2016, hvorfor det ikke burde give anledning til ændringer i Assens Kommunes kommuneplan.

Indebærer projektet behov for at begrænse anvendelsen af naboarealer ud over hvad der fremgår af gældende kommune- og lokalplaner?			X	Området er beliggende i landzone og ikke omfattet af en gældende lokalplan.
Vil projektet udgøre en hindring for fremtidig anvendelse af områdets råstoffer?	X			Råstofindvinding er en irreversibel proces og råstoffer kan naturligvis kun indvindes en gang. Efter endt indvinding efterbehandles arealet og vil på sigt blive taget ud af den regionale graveplan.
Vil projektet udgøre en hindring for fremtidig anvendelse af områdets grundvand?			X	Arealerne ønskes efterbehandlet til natur og evt landbrug uden brug af gødning eller pesticider. Det vurderes, at råstofindvinding over grundvandsspejlet ikke vil have en hydraulisk påvirkning af eller på grundvandet på arealet. Dette er gældende både under og efter endt råstofindvinding. Det er regionens vurdering at råstofindvinding af de ansøgte 38.000 m <sup>3</sup> gulbrændende ler over grundvandsspejl årligt vil have en ubetydelig påvirkning af grundvandsstanden og dermed ikke vil udgøre en hindring for fremtidig anvendelse af områdets grundvand.
Indebærer projektet en mulig påvirkning af sårbare vådområder?			X	Der er ingen § 3 beskyttede vådområder eller natur på det ansøgte areal. Der ligger adskillige mindre søer nord for projektarealet som følge af tidligere råstofindvinding. Langs den syd og vestlige kant af det ansøgte areal ligger fredet landskab og mod den sydlige grænse ligger fredsskov.
Er projektet tænkt placeret indenfor kystnærhedszonen?			X	Projektet ligger ikke indenfor kystnærhedszonen.
Forudsætter projektet rydning af skov?			X	Projektet forudsætter ikke rydning af skov.
Vil projektet være i strid med eller til hinder for etableringen af reservater eller naturparker?			X	Der er ingen kendte planer i forhold til reservater eller naturparker. Efter endt indvinding og reetablering vil projektet ikke udgøre en hindring for etableringen af reservater eller naturparker.
Tænkes projektet placeret i Vadehavsområdet?			X	
Kan projektet påvirke registrerede, beskyttede eller fredede områder nationalt?			X	Arealet ligger i et område der er udpeget som værdifuldt landskab. Der er ikke registreret beskyttede naturtyper på arealet.
Kan projektet påvirke registrerede, beskyttede eller fredede områder internationalt (Natura 2000)?			X	Der findes ingen registrerede Natura 2000 arealer i en radius af 10 km fra projektarealet
Forventes området at rumme beskyttede arter efter bilag IV?			X	Arealet er i dag dyrket landbrug og der er ingen kendskab til registreringer af bilag IV arter på arealet.
Forventes området at rumme danske rødlistearter?			X	Der er ingen kendskab til rødlistearter på det ansøgte areal.

Kan projektet påvirke områder, hvor fastsatte miljøkvalitetsnormer for overfladevand allerede er overskredet?			X	
Kan projektet påvirke områder, hvor fastsatte miljøkvalitetsnormer for grundvand allerede er overskredet?			X	
Kan projektet påvirke områder, hvor fastsatte miljøkvalitetsnormer for naturområder allerede er overskredet?			X	
Kan projektet påvirke områder, hvor fastsatte miljøkvalitetsnormer for boligområder (støj/lys og luft) allerede er overskredet?			X	
Tænkes projektet etableret i et tæt befolket område?			X	
Kan projektet påvirke historiske landskabstræk?			X	
Kan projektet påvirke kulturelle landskabstræk?			X	
Kan projektet påvirke arkæologiske værdier/landskabstræk?			X	Projektarealet er beliggende i et område der af Assens Kommune er udpeget som værdifuldt landskab. Der er risiko for at støde på fortidsminder under arbejdet. Det påhviler ansøger at kontakte Odense Bys Museer for yderligere undersøgelse.
Kan projektet påvirke æstetiske landskabstræk?			X	Området består af et blødt bakket areal, med mange "grønne pletter" i form af plantager, lunde og vandhuller. Arealet består af en sydtvendt forholdsvis flad bakke kote 92 - 100. Det vurderes ikke at fjernelse af en del af bakken vil påvirke landskabstrækkene væsentlig.
Kan projektet påvirke geologiske landskabstræk?			X	

## Arten og kendetegn ved den potentielle indvirkning på miljøet

Den forventede miljøpåvirknings geografiske udstrækning i areal	Den aktuelle miljøpåvirkning fra selve råstofindvindingen vil være meget lokal, og der forventes kun en begrænset påvirkning udenfor indvindingsområdet.
Omfanget af personer der forventes berørt af miljøpåvirkningen	Anlægget placeres i et landbrugsområde mellem Vissenbjerg og Tommerup Stationsby. Der er ingen ejendomme beliggende direkte op til projektarealet. Det vil primært være trafikken til og fra råstofområdet, som vil kunne skabe en form for gene.



Kriterie	Ja	Bør undersøges	Nej	Bemærkninger
Er området, hvor anlægget tænkes placeret, sårbar overfor den forventede miljøpåvirkning?			X	Området vurderes ikke at være sårbart overfor den forventede miljøpåvirkning. Der stilles vilkår for indvinding af råstoffer i tilladelsen der imødegår eventuelle miljøpåvirkninger som f. eks forurening.
Forventes miljøpåvirkningerne at kunne være væsentlige enkeltvis?			X	De identificerede påvirkninger forventes ikke at være væsentlige hverken enkeltvis eller samlet.
Forventes miljøpåvirkningerne at kunne være væsentlige samlet?			X	Se ovenfor.
Vil den forventede miljøpåvirkning række ud over kommunen?			X	Råstofindvindingen er meget lokal, og der vil ikke være en påvirkning over kommunegrænsen.
Vil den forventede miljøpåvirkning berøre nabolande?			X	
Må den samlede miljøpåvirkning betegnes som kompleks			X	Den samlede miljøpåvirkning betegnes ikke som kompleks. Det konkrete projekt medfører velkendte påvirkninger, som er almindelige ved den type af projekter, og som kan beskrives. Derudover er påvirkningerne til at håndtere ved indpasning af afværgeforanstaltninger i forbindelse med fastsættelse af vilkår i en tilladelse til råstofindvinding, heri fastsættes der vilkår til støj og støv mm.
Er der stor sandsynlighed for miljøpåvirkningen?			X	Miljøpåvirkningen fra indvindingen af råstoffer og transport vil ske med stor sandsynlighed.
Er påvirkningen af miljøet varig?			X	Den landskabelige påvirkning vil være varig og ikke reversibel, hvorimod påvirkningen mht. trafik, støj, støv, påvirkning af grundvand fra råstofindvindingen mv. ikke vil være varig.
Er påvirkningen af miljøet hyppig?			X	Transporten med råstoffer vil vare i den periode hvor der foretages råstofindvinding på arealet. Påvirkningen er således ikke varig, men hyppig i indvindingsperioden.
Er påvirkningen af miljøet reversibel?			X	Indvindingen af råstoffer vil ændre landskabet, idet der ikke sker en genskabelse af det oprindelige landskab.
Er der andre kumulative forhold?			X	Der er ikke flere råstofgrave eller andre kendte projekter der kan ses i kumulation med det ansøgte projekt.
Er det, jf. ansøgningen, muligt at begrænse indvirkningerne?	x			Det er formålet med råstofloven, at råstofferne skal indvindes i udlagte graveområder. Derfor er det som udgangspunkt ikke muligt at begrænse indvirkningerne på landskabet. Men det er muligt at stille relevante vilkår for efterbehandlingen, således at landskabet efterfølgende kan bruges til det ønskede formål.

## Konklusion

	Ja	Nej	Bemærkninger
Giver resultatet af screeningen anledning til at antage, at det ansøgte projekt vil kunne påvirke miljøet væsentligt, således at der skal udarbejdes en miljøkonsekvensrapport?		X	<p>Råstofindvindingen etableres på 3,5 ha i landzone. Indvindingen vil ikke medføre væsentlig påvirkning af beskyttede naturområder, beskyttet flora eller fauna, eller kulturelle forhold.</p> <p>De landskabelige forhold vil blive påvirket, idet råstofindvindingen fjerner dele af landskabet. Efter endt indvinding skal der foretages en reetablering af arealet til natur og evt. landbrugsareal. Den landskabelige påvirkning såvel under som efter råstofindvinding forventes hverken enkeltvist eller kumulativt at påvirke landskabet væsentligt.</p> <p>Der vil være støj fra råstofindvindingen i dagtimerne. Støjpåvirkningen vurderes at kunne overholde de vejledende støjgrænser for de nærmeste boliger i åbent land, og vil i øvrigt blive reguleret gennem indvindingstilladelsen.</p> <p>Påvirkningerne forventes ikke enkeltvist i forhold til nærværende ansøgning at være væsentlige.</p> <p>Det er regionens vurdering, at resultatet af screeningen af det ansøgte projekt ikke giver anledning til at antage at der skal udarbejdes en miljøkonsekvensrapport, da projektet hverken i sig selv eller i kumulation med andre projekter eller vedtagne planer, antages at få nogen væsentlig påvirkning af miljøet.</p>

Dato: den 6. januar 2020.

Sagsbehandler: Gitte Gro

## Bilag 4. Udtalelse fra museet

Region Syddanmark  
Damhaven 12  
7100 Vejle  
Att. Gitte Gro

ODENSE BYS MUSEER

### Vedr. erhvervsmæssig indvinding af råstoffer på dele af matr. Nr. 7n og 90 Skalbjergh By, og 40b Magtenbølle By, Vissenbjerg, Assens Kommune

Kulturarvsenheden ved Odense Bys Museer kvitterer hermed for høringsmateriale.

Det kan oplyses, at der ikke er registreret fortidsminder inden for planarealet. Arealet er imidlertid beliggende i et kulturlandskab hvor der er registreret mange fortidsminder, særligt fra stenalderen og det kan således ikke udelukkes, at lokalplanområdet rummer jordfaste fortidsminder. Jordfaste fortidsminder er omfattet af Museumslovens kap. 8 §27 (lov nr. 473 af 7. juni 2001).

Kulturarv

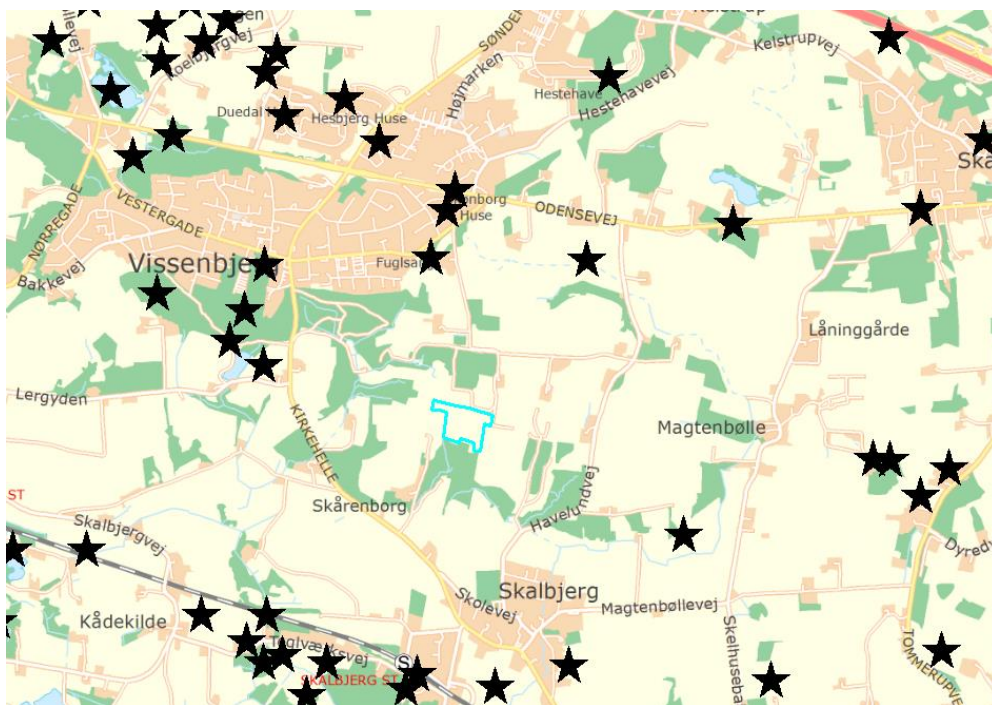
Overgade 48  
DK-5000 Odense C

[www.museum.odense.dk](http://www.museum.odense.dk)

Mob. +45 2037 9422  
[maera@odense.dk](mailto:maera@odense.dk)

DATO  
17. december 2019

JOURNAL NR.



Råstofarealet ses markeret med blåt. Arealet er beliggende i det højfynske dødislandskab. Et landskab som er særligt kendt for mange fund fra stenalderen. Fundene ses her markeret med stjerner.

For at afklare om arealet rummer fortidsminder vil det være nødvendigt at

foretage en arkæologisk forundersøgelse, før anlægsarbejdet iværksættes. Forundersøgelsens resultater danner grundlag for en vurdering af, om arealet umiddelbart herefter kan frigives, eller om det vil være nødvendigt yderligere at foretage en egentlig arkæologisk udgravning.

Iværksættelsen af en arkæologisk forundersøgelse vil således minimere risikoen for, at anlægsarbejdet senere må standses og udskydes efter bestemmelserne i Museumslovens §27 stk. 2. Odense Bys Museer kan på opfordring af bygherren fremsende et budget og en tidsplan over udgifter og tidsforbrug forbundet med forundersøgelsen (Museumslovens §25). For at sikre et godt samarbejde, der både tilgodeser bygherres anlægsarbejde og de arkæologiske undersøgelser, opfordres bygherre til at kontakte museet på et tidligt tidspunkt i projekteringen.

Museet står naturligvis til rådighed med supplerende oplysninger.

Oplysninger fra sagens administrative akter og korrespondancer vil ligesom det faglige udbytte indgå i nationale registre og i museets arkivsystem. Dette under hensyn til Persondataforordningen (EU, 2016/679) med ikrafttrædelse pr. 25 maj 2018.

Med venlig hilsen



**Maria Lauridsen**  
Museumsinspektør

## Bilag 5. Dispensation til midlertidigt digegennembrud

Strøjer Tegl A/S  
Bogyden 12  
5610 Assens

20. marts 2020

### **Dispensation til at etablere midlertidigt digegennembrud på dige mellem matr. nre. 3k Skalbjerger By, Vissenbjerg og 9o Skalbjerger By, Vissenbjerg i forbindelse med indvinding af ler til teglproduktion**

Strøjer Tegl A/S har ved møde den 10. december 2019 ansøgt Assens Kommune om dispensation til at etablere et midlertidigt digegennembrud i forbindelse med indvinding af ler til produktion af teglsten.

#### **Afgørelse**

##### *Dispensation*

Assens Kommune, Miljø og Natur meddeler hermed dispensation efter § 29a jf. § 29j, stk. 2 i museumsloven (lovbekendtgørelse nr. 358 af 8. april 2014) til etablering af et 5 m bredt digegennembrud, som nærmere vist på nedenstående kortbilag.

Dispensationen er meddelt på *vilkår*, at gennembruddet ikke dyrkes eller sprøjtes, samt at gennembruddet reetableres umiddelbart efter indvindingen er ophørt.

Dispensationen vedrører kun museumslovens bestemmelser om beskyttede diger. Andre tilladelser efter anden lovgivning kan være nødvendige.

Dispensationen må ikke udnyttes før klagefristen er udløbet. Hvis der klages over afgørelsen, må den ikke udnyttes før klagesagen er afgjort, medmindre Miljø- og Fødevarerklagenævnet konkret afgør andet.

Dispensationen bortfalder, hvis den ikke er udnyttet inden 3 år efter den er meddelt, jf. museumslovens § 29k stk. 2.

#### **Redegørelse**

Assens Kommune modtog i forbindelse med et møde om indvinding af ler til produktion af teglsten, den 10. december 2019 en ansøgning om at etablere et gennembrud i et beskyttet dige, med det formål at kunne komme til og fra det areal, der skal indvindes på. Indvindingen skal ske på matr. nr. 7n Skalbjerger By, Vissenbjerg og 4ob Magtenbølle By, Vissenbjerg. Der blev oprindeligt ansøgt om etablering af gennembruddet i diget mellem matr. nre. 3k Skalbjerger By og 4ob Magtenbølle By, men efter dialog med Odense Bys Museer flyttet, således at

gennembruddet etableres i det nord-sydgående dige beliggende ind mod matr. nr. 90 Skalbjerger By, Vissenbjerg.

Diget er et omtrent 40 cm højt jorddige.

Gennembruddet ønskes etableret i en bredde af maksimalt 5 m. Ansøger oplyser, at gennembruddet reetableres fuldt ud, når det ikke længere skal anvendes i forbindelse med råstofindvindingen. Retableringen sker i samme kote og med samme profil, som den del af diget, der fortsat eksisterer. Terrænet hvor diget ligger, sænkes således ikke ved indvindingen.



Hvid streg angiver, hvor der kan etableres et gennembrud i diget på maksimalt 5 meter.

### *Kulturhistorisk værdi*

Assens Kommune har anmodet Odense Bys Museer om en udtalelse i forhold til digernes kulturhistoriske betydning. Odense Bys Museer udtalte om den oprindelige placering, at diget gående øst-vest mellem matr. nre. 3k Skalbjerger By og 40b Magtenbølle By er af særlig høj kulturhistorisk værdi, og sandsynligvis kan spores tilbage til middelalderen, samt at hele bebyggelsesstrukturen og udviklingen heraf i Vissenbjerg området er ekstraordinær. Efter dialog mellem museet, ansøger og kommunen er gennembruddet derfor flyttet, så det ikke berører det øst-vestlige gående dige, men i stedet flyttes lidt sydpå. Museet har den 30. januar 2020 fremsendt udtalelse i sagen og oplyst, at museet ingen bemærkninger har til placeringen, der ud fra en kulturhistorisk vinkel giver mening.

### *Biologisk værdi*

Området er kendetegnet ved, at der er mange beskyttede diger, småbiotoper i form af vandhuller og småskove samt læhegn. Digerne er generelt bevoksede og fungerer som korridorer mellem de øvrige mindre biotoper. Det er på den baggrund Assens Kommunes

vurdering, at digerne generelt har en biologisk funktion som levested og spredningsbiotoper for vilde dyr og planter.

Da der alene er tale om et mindre gennembrud som ikke i afgørende grad bryder strukturen i diger og småbiotoper i området, vurderes gennembruddet ikke at være særligt betydningsfuldt for vilde dyr og planter.

Ejendommen er beliggende i landzone, landbrugsnoteret og drives som en del af en større landbrugsejendom.

### **Lovgivning**

Efter museumslovens § 29a stk. 1 må der ikke foretages ændring i tilstanden af sten- og jorddiger eller lignende. Efter museumslovens § 29j stk. 2 kan kommunalbestyrelsen i særlige tilfælde gøre undtagelse fra bestemmelsen i museumslovens § 29a stk. 1.

Museumslovens § 29a er en forbudsbestemmelse, hvor formålet er at sikre sten- og jorddiger som kulturhistoriske spor samt de biologiske og landskabelige interesser, der er knyttet til digerne.

Beskyttelsen er udmøntet i digebekendtgørelsen (BKG 1190 af 26. september 2013). Det fremgår af bekendtgørelsen, at andre diger end stendiger, der er angivet på kortbilaget for det pågældende område i Geodatastyrelsens kortværk for Danmark i 1:25.000 i den senest reviderede udgave forud for 1. juli 1992 er omfattet af museumslovens § 29a.

### **Begrundelse for afgørelsen**

Museumslovens § 29a er en forbudsbestemmelse, hvis formål er at sikre sten- og jorddiger som kulturhistoriske spor samt de biologiske og landskabelige interesser, der knytter sig til digerne.

Diger, der er vist på kortbladet for det pågældende område i Geodatastyrelsens kortværk (Danmark i 1:25.000) i den seneste reviderede udgave forud for den 1. juli 1992, er omfattet af museumslovens § 29a. Diget er vist på kortet og er således beskyttet af museumslovens bestemmelser.

### *Vurdering*

Efter lovens forarbejder og fast praksis er driftsmæssige eller økonomiske interesser ikke tilstrækkeligt til at meddele dispensation til så væsentlige indgreb, som nedlæggelse af et dige. Af bestemmelsen fremgår, at der kun i særlige tilfælde kan meddeles dispensation.

Det fremgår af Kulturarvsstyrelsens vejledning om beskyttede sten- og jorddiger, at der som hovedregel bør gives tilladelse til åbninger til gennemkørsel (gennembrud) i beskyttede diger, hvis eksempelvis dyrkning af et tilkøbt areal indebærer kørsel på landevej, eller betydelig omvej. Antallet af gennembrud, disses bredde og placering, skal dog vurderes i hvert enkelt tilfælde. Placeringen af gennembruddet bør ikke ødelægge strukturer som kryds eller hjørner eller sløre uregelmæssige forløb i diget. Åbningens bredde bør afspejle det konkrete behov i forhold til maskinerne, der skal benytte den. Det fremgår videre, at åbningerne ikke bør være

bredere end højst 15 m, ikke placeres nærmere hjørner end ca. 5 m og at to gennembrud, i udgangspunktet er det maksimale, der kan tillades.

Det er Assens Kommunes vurdering, at der er et driftsmæssigt behov for etablering af det ansøgte gennembrud af 5 meters bredde placeret som vidt på ovenstående kortbilag, dog ikke nærmere hjørnet end 5 m. Gennembruddet er hensigtsmæssigt for driften, råstofindvindingen, på arealet, der skal anvendes i sammenhæng med arealerne nord for diget, og hvor gennembruddet er afgørende for, at der ikke skal køres en omvej på landevej. Det er endvidere indgået i vurderingen, at der er tale om en midlertidig åbning, hvor diget retableres umiddelbart efter endt indvinding.

### **Klagevejledning**

Afgørelsen kan inden 4 uger fra modtagelsen påklages til Miljø- og Fødevareklagenævnet af modtager af afgørelsen, offentlige myndigheder eller organisationer, der har en væsentlig interesse i afgørelsen.

Du klager via Klageportalen, som du finder et link til på forsiden af [www.naevneneshus.dk](http://www.naevneneshus.dk). Klageportalen ligger på [www.borger.dk](http://www.borger.dk) og [www.virk.dk](http://www.virk.dk). Du logger på [www.borger.dk](http://www.borger.dk) eller [www.virk.dk](http://www.virk.dk), ligesom du plejer, typisk med NEM-ID. Klagen sendes gennem Klageportalen til den myndighed, der har truffet afgørelsen.

En klage er indgivet, når den er tilgængelig for myndigheden i Klageportalen. Når du klager, skal du betale et gebyr på kr. 900 for privatpersoner og kr. 1.800 for virksomheder og organisationer. Gebyret betales med betalingskort i Klageportalen.

Miljø- og Fødevareklagenævnet skal som udgangspunkt afvise en klage, der kommer uden om Klageportalen, hvis der ikke er særlige grunde til det. Hvis du ønsker at blive fritaget for at bruge Klageportalen, skal du sende en begrundet anmodning til den myndighed, der har truffet afgørelse i sagen. Myndigheden videresender herefter anmodningen til Miljø- og Fødevareklagenævnet, som træffer afgørelse om, hvorvidt din anmodning kan imødekommes.

Assens Kommunes afgørelse kan indbringes for domstolene inden 6 måneder fra afgørelsens offentlige bekendtgørelse.

Dispensationen bortfalder, hvis den ikke er udnyttet inden 3 år fra dette brevts dato.

Afgørelsen annonceres ikke i dagspressen.

Har du spørgsmål til afgørelsen, er du velkommen til at kontakte mig på [cnlar@assens.dk](mailto:cnlar@assens.dk) eller tlf. 64747511.

Venlig hilsen

Claus N. Larsen  
Naturmedarbejder



***Kopi sendt til orientering til:***

- Slots- og Kulturstyrelsen, Hammerichsgade 14, 1611 København V, mail: [post@slks.dk](mailto:post@slks.dk)
- Miljøstyrelsen, Tolderlundsvej 5, 5000 Odense C, mail: [mst@mst.dk](mailto:mst@mst.dk)
- Odense Bys Museer, Overgade 48, 5000 Odense C, mail: [museum@odense.dk](mailto:museum@odense.dk)
- Dansk Botanisk Forening, Fynskredsen v/ Toni Reese Næsborg, Stationsvej 20, Jordløse, 5683 Hårby, mail: [toni.reese@get2net.dk](mailto:toni.reese@get2net.dk)
- Danmarks Naturfredningsforening, Masnedøgade 20, 2100 København Ø, mail: [dn@dn.dk](mailto:dn@dn.dk)
- Danmarks Naturfredningsforening, Lokalafdeling Assens v./ Sven Rask, mail: [assens@dn.dk](mailto:assens@dn.dk); [dnassens-sager@dn.dk](mailto:dnassens-sager@dn.dk); [bodebjerg@adslhome.dk](mailto:bodebjerg@adslhome.dk)
- Friluftsrådet, mail: [sydfyn@friluftstraadet.dk](mailto:sydfyn@friluftstraadet.dk)
- Dansk Ornitologisk Forening, Vesterbrogade 140, 1620 København V, mail: [natur@dof.dk](mailto:natur@dof.dk)
- DOF-Assens lokalafdeling, mail: [assens@dof.dk](mailto:assens@dof.dk); [kp.assens@gmail.com](mailto:kp.assens@gmail.com),
- Danmarks Sportsfiskerforbund, Worsaaesgade 1, st., 7100 Vejle, mail: [post@sportsfiskerforbundet.dk](mailto:post@sportsfiskerforbundet.dk)
- Danmarks Sportsfiskerforbund, v/Søren Knabe, [soren@knabe.dk](mailto:soren@knabe.dk)

## Bilag 6. Vejadgang

**Strøjer Tegl A/S**  
**v/ Jørgen Strøjer Hansen**  
**Bogyden 12**  
**5610 Assens**

### **Vedr. benyttelse af adgang fra matrikel 7n Skalbjerger By, 40b Magtenbølle By, 9o Skalbjerger By i Vissenbjerg til Havelundvej - adgang til ny lergrav.**

Denne godkendelse erstatter tidligere fremsendte godkendelse af 24. marts 2020.

Vej og Trafik har den 28. oktober 2019 modtaget jeres anmodning om adgangstilladelse i forbindelse med behandling af råstoftilladelse. Adgangen skal betjene en ny lergrav fra 7n Skalbjerger By, Vissenbjerg, 40b Magtenbølle By Vissenbjerg og 9o Skalbjerger By, Vissenbjerg via Havelundvej.

Derudover er det blevet oplyst, at der fra den gamle lergrav stadig køres ler til brug som membran til losseplads eller lignende. Det oplyses derudover, at der ikke vil blive kørt fra det nye og gamle graveområde samtidig, og at aktiviteten fra graveområdet vil være minimal. Grave-tilladelsen til det gamle område på matrikel 8o Magtenbølle By, Vissenbjerg udløber i 2023.

Der ønskes vejadgang fra Havelundvej, 5492 Vissenbjerg til graveområdet i henhold til fremsendte kort, dateret den 20. august 2019.

Indvindingen af ler fra den nye matrikel kræver anvendelse af eksisterende adgang fra matrikel 4ce Skalbjerger By, Vissenbjerg, og kræver tilladelse i henhold til Vejlovens<sup>1</sup> § 50.



27. marts 2020  
Sags id: 19/21396

Vej og Trafik  
Rådhus Allé 5  
5610 Assens

Kontaktperson: jrchr  
E-mail: jrchr@assens.dk  
Dir. tlf.: 64747252

[www.assens.dk](http://www.assens.dk)

<sup>1</sup> Lovbekendtgørelse nr. 1520 af 27. december 2014 om offentlige veje.

Eksisterende adgang etableres med ny belægning i krydset markeret med rødt.

### **Afgørelse**

I henhold til Vejlovens § 50 gives der tilladelse til anvendelse af adgang på følgende vilkår,

- at adgangstilladelsen først er gældende, når råstoftilladelsen foreligger,
- at eksisterende adgang til Havelundvej benyttes til graveområdet,
- at der udføres forstærkninger af adgange på Havelundvej i begge retninger i fuld bredde og i en udstrækning på 20 meter på hver side af adgangen, med 100 kg./m<sup>2</sup> SMA8, og eventuel sporkøring oprettes med GAB 0/16 mm,
- at der etableres et indstik på minimum 20 meter fra Havelundvej og ind på matriklen, hvor der udlægges asfalt, som er dimensioneret til tung trafik,
- at der etableres den nødvendige oversigt i de to tilslutninger,
- at al transport til og fra graveområdet skal foregå via Havelundvej mod nord til Odensevej – rute 161,
- at Havelundvej renholdes og vedligeholdes efter behov ved eventuelt råstofspild og opkørte rabatter på de to strækninger,
- at jord fra lastbiler som samler sig i rabatten på Havelundvej fjernes 2 gange årligt og ved behov, for at sikre afvanding af Havelundvej,
- at kørsler fra den gamle lergrav bør foregå i perioden fra april til oktober for at skåne Havelundvej i perioden med overvejende vådt vejr og frost,
- at alle tiltag i forbindelse med etablering og reetablering af adgangen er Assens Kommune uvedkommende, samt
- at tilladelsen bortfalder, hvis den ikke er udnyttet inden den 1. marts 2021.

**Bemærkning**

Etablering af asfaltbelægning de første 20 meter fra Havelundvej og ind i graveområdet skal sikre, at de lastbiler, som benytter overkørslen, ikke slæber sten og grus ud på Havelundvej.

Havelundvej, som skal benyttes som transportvej, er en mindre vej, som på nuværende tidspunkt ikke er i særlig god stand på grund af tung trafik fra andre matrikler med lerindvinding.

Kommunen har på nuværende tidspunkt ikke mulighed for at forbedre belægningen på strækningerne, da Havelundvejs dårlige beskaffenhed hænger sammen med lerindvinding i området over en længere periode. Havelundvej har i dag flere steder ikke en beskaffenhed til den art og størrelse trafik, som ønskes på strækningen.

Kommunens midler til området er stærkt begrænsede, og derfor kan kommunen ikke i øjeblikket afse midler til vejen, de steder hvor forstærkning er påkrævet. Hvis Havelundvej ønskes benyttet uden istandsættelse, kan kommunen se sig nødsaget til opsætning af en vægtbegrænsning, til vi har midler til istandsættelse af strækningen.

Imidlertid kan kommunen indgå aftale om afholdelse af udgifter til arbejder på vejen i henhold til Vejlovens §8 st. 3.

**Vejlovens § 8**

*(Stk. 3. Vejmyndigheden kan indgå aftaler med en anden vejmyndighed eller en fysisk eller en juridisk person om, at denne helt eller delvis afholder udgifterne til arbejder på vejen, som ikke er omfattet af ansvarsforpligtelsen i stk. 1).*

For at sikre, at Havelundvej kan klare trafikken til og fra lergraven, vurderer kommunen, at sporkøring skal oprettes med GAB 0/16 mm i de dybeste lunger samt AB opretning på resten. Stederne skal til sidst dækkes af med 100 kg./m<sup>2</sup> SMA8, samt have udlagt kantforstærkning på rabat efter asfalteringen i form af stabilgrus dækket med Jelsa granit bærelag.

Forstærkning af strækningen bør ske inden gravearbejdet igangsættes for at sikre så lav en pris på arbejdet som muligt. Inden igangsætning af forstærkning på strækningen skal Flemming Lund, Vej og Trafik kontaktes på tlf. 6474 7253 for nærmere aftale.

Vilkåret om belægning i tilslutning sker på baggrund af besigtigelse af Havelundvej, hvor tilslutningen er i meget dårlig stand. Kravet kan indgå som en del af ovenstående forstærkning af hele strækningen, men skal udføres inden gravearbejdet igangsættes.

I øvrigt henviser kommunen til tidligere drøftelse af adgang til graveområdet, hvor kommunens generelle holdninger blev drøftet:

*Kommunen har på møde den 12. november 2018 udtrykt sin holdning til ekstraordinært slid på vejen fra kørsel med råstof, hvor økonomisk bidrag fra ansøger er en nødvendighed for at opretholde kørsel med tunge køretøjer. Bidraget skal sikre, at de to mindre veje fra graveområdet holdes i samme stand som ved opstart af kørsel på strækningerne.*

Venlig hilsen

Jimmy R. Christensen  
Ingeniør

### **Klagevejledning**

Du kan klage over denne afgørelse til Vejdirektoratet, for så vidt angår retlige spørgsmål - Vejlovens<sup>2</sup> § 132.

Vejdirektoratet kan i forbindelse med behandling af en klage tage stilling til, om afgørelsen er lovlig. Direktoratet kan derimod ikke tage stilling til kommunens vurdering (skøn) inden for lovens rammer.

Klagefristen er 4 uger, fra du har modtaget denne afgørelse.

Du skal først have udnyttet din mulighed for at klage til Vejdirektoratet, før du kan anlægge retssag ved domstolene.

Klage sendes til:

[Vejdirektoratet via borger.dk](#)

Eller pr. brev til:

Vejdirektoratet  
Havnegade 27  
Postbox 9018  
1057 København K  
Mail: [jur@vd.dk](mailto:jur@vd.dk)

---

<sup>2</sup> Lovbekendtgørelse 1520 af 27/12/2014 om offentlige veje.