

Bedsted Lø Grusværker
Stenagervej 9
6230 Rødebro

Miljø og landbrug
Skelbækvej 2
6200 Aabenraa
Tlf.: 73 76 76 76

Dato: 14-08-2012
Sagsnr.: 11/27723
Kontakt: Jens T. Vejrup
Direkte tlf.: 73767780
E-mail: jtv@aabenraa.dk

Tilladelse til erhvervsmæssig indvinding af sand, sten- og grusforekomsten på del af matr.nr. 208, 253 og 368 Uge Ejerslav, Uge

Der meddeles herved tilladelse efter § 7 i råstofloven til indvinding af forekomsten i tiden frem til den. 1. september 2022. Arealet er angivet med rød indramning på hoslagte kort i mål 1 : 7500.

Tilladelsen gives på betingelse af:

Grave- og efterbehandlingsplan.
Økonomisk garanti.
Tinglysning af vilkår.

Vilkårene er nærmere beskrevet i
Bilag A - Betingelser for at udnytte tilladelsen
Bilag B - Betingelser for indvinding og efterbehandling af arealet
Bilag C - Øvrige betingelser.

Tilladelsen vil blive offentliggjort i uge 34, 2012.

Tilladelsen efter råstofloven, Kommunens afgørelse om VVM-pligt, samt den vejrmæssige afgørelse kan inden 4 uger påklages jfr. vedlagte klagevejledning. Klagen har opsættende virkning, med mindre klagemyndigheden bestemmer andet.

Det skal fremhæves, at tilladelsen ikke kan udnyttes, før klagefristen er udløbet, og betingelserne i bilag A er efterkommet.

Bedsted Lø Grusværker Aps har søgt om tilladelse i henhold til råstoflovens § 7 til at foretage indvinding som ovenfor anført på et nærmere betegnet areal af ejendommen. Der er tale om videreførelse af den eksisterende råstofgrav, hvor der senest er meddelt tilladelse i 2004 til erhvervsmæssig råstofindvinding. Det ansøgte areal er på ca. 30 ha, og der vil blive indvundet råstoffer både over og under grundvandsspejlet.

Ifølge tingbogen står Grus Holding Aps som ejer af ejendommen.

Arealet er ifølge Region Syddanmarks Råstofplan 2008 udlagt som graveområde for sand-, sten- og grusforekomster.

Aabenraa Kommune har truffet afgørelse om, at projektet ikke er omfattet af reglerne om VVM-pligt, jf. Samlebekendtgørelsens § 3. stk. 2, bilag nr. 2, da råstofindvindingen ikke forventes at få væsentlig indvirkning på miljøet.

Det er oplyst, at indvindingen skal foretages af Bedsted Lø Grusværker Aps. Der vil årligt blive indvundet ca. 100000 m³ på arealet, heraf ca. 60000 m³ under grundvandsspejlet.

Redegørelse

I øjeblikket indvinder Bedsted Lø Grusværker Aps råstofferne på arealerne beliggende umiddelbart syd for det nu ansøgte areal. Kørsel til og fra indvindingsområdet vil ske via en intern vej parallelt med Oksevejen på matr. nr. 208 Lovtrup Uge. Der etableres to støjvolde mellem den interne vej og oksevejen samt ca. 50 meter syd for Aabenraavej.

Indvindingen på det nu ansøgte areal påbegyndes fra syd og slutter i nord.

Der er ikke foretaget nabohøring i medfør af forvaltningslovens § 19, stk. 1.

Venlig hilsen


Jens T. Vejrup
Geolog

Kopi til:

Danmarks Naturfredningsforening, næstformand, lendal@nypost.dk
Danmarks Naturfredningsforening, Lokalkomite', kleis@mail.dk
Skat, skat@skat.dk

Vedlagt:

Kortbilag 1: 7500

Bilag A

Betingelser for at udnytte tilladelsen

Grave- og efterbehandlingsplan.

Råstofindvindingen skal tilrettelægges og udføres i overensstemmelse med vedlagte grave- og efterbehandlingsplan.

Økonomisk garanti.

Bedsted Lø Grusværker Aps har igennem Sydbank stillet en anfordringsgaranti til sikring af efterbehandlingsarbejderne på matr. nr. 208, 253 og 368 Uge Ejerlav, Uge, på 2152819,70 kr., indeks 133,4 ,juni 2004.

Aabenraa Kommune har vurderet, at der ikke er behov for at øge garantistillelsen, idet nogle af de færdiggravede arealer godkendes af kommunen. Dermed er disse arealer ikke længere omfattet af garantistillelsen.

Garantien skal være gældende indtil efterbehandlingsarbejdet er afsluttet og godkendt af Aabenraa Kommune, idet garantistillelsen først da vil kunne frigives.

Tinglysning af vilkår.

Aabenraa Kommune har mulighed for at lade vilkår om efterbehandling af arealet tinglyse på ejendommen for indvinderens regning.

Såfremt det bliver aktuelt fremsender Aabenraa Kommune en regning på 1400 kr. til dækning af tinglysningsafgift.

Haderslev Museum.

Museum Sønderjylland – Arkæologi Haderslev har ved skrivelse af 15. december 2011 oplyst følgende vedr. matr. nr. 208 Uge Ejerlav og matr. nr. 253 Røllum Ejerlav;

Inden for området er der registreret to væsentlige fortidsminder. I den nordlige del

af området er der således fundet 3-4 lerkar og en urne. Omkring området er der også registreret flere væsentlige fortidsminder i forbindelse med forskellige anlæg. Umiddelbart vest for området løber således Oksevejen. I det vejforløb er der flere steder registreret brolægninger. Vest for området løber desuden Olgerdiget, der er et forsvarsanlæg fra jernalderen. Desuden vides af erfaring, at områdets topografi med forholdsvis højtliggende arealer tæt ved vandløb har været foretrukket til placering af bebyggelser i forhistorisk tid.

Der er således registreret to væsentlige fortidsminder på planområdet. Disse fortidsminder skal ifølge Museumsloven forundersøges med henblik på at fastlægge deres udstrækning, inden de berøres af jordarbejde.

På grund af områdets topografiske beliggenhed i øvrigt og de nærliggende fortidsminder Oksevejen og Olgerdiget, er der stor risiko for at træffe på andre væsentlige fortidsminder ved jordarbejde. Museet anbefaler derfor i øvrigt en frivillig forundersøgelse af området. Forundersøgelsen vil kunne afsløre, om der findes væsentlige fortidsminder på planområdet, og om de har en sådan karakter, at de skal udgraves, inden de ødelægges ved jordarbejdet. Da arealet er over 5000 m², skal udgifterne hertil, jf. Museumslovens § 26.2, afholdes af bygherre.

Hvis forundersøgelsen viser, at der findes fortidsminder på området, skal disse udgraves, inden de ødelægges ved jordarbejdet. I nogle tilfælde er det dog muligt at ændre ved jordindgrebet, så en udgravning ikke bliver nødvendig. Er det ikke muligt, vil udgravningen skulle finansieres af bygherre.

De faste fortidsminder er omfattet af Museumslovens § 27. Derfor skal man, hvis man ved jordarbejde støder på et fortidsminde, straks indstille arbejdet i det omfang, det berører fortidsmindet, og tilkalde Museum Sønderjylland – Arkæologi Haderslev.

Museum Sønderjylland – Arkæologi Haderslev udarbejder gerne ved henvendelse fra Bygherre budget og tidsplan for en forundersøgelse af planområdet.

Forsyningsledninger

Aabenraa Kommune har ingen ledningsoplysninger over arealet. Det påhviler derfor råstofindvinderen at indhente de fornødne ledningsoplysninger inden råstofindvindingen påbegyndes.

Vejforhold.

Der etableres en intern vej på matr. 208 Lovtrup, Uge parallelt med Oksevejen. Der etableres en ny udkørsel fra den interne vej og til Oksevejen, ca. 50 meter syd for Aabenraavej. Den eksisterende udkørsel, som er placeret umiddelbart syd for Uge Bæk, lukkes permanent.

Jordvolde

Aabenraa Kommune giver hermed tilladelse til at etablere af to midlertidige jordvolde på ca. 5 meters højde i en afstand af ca. 20 meter fra Oksevejen og parallelt med denne samt syd for Aabenraavej. Jordvoldenes hældning mod Oksevejen og Aabenraavej må ikke være stejlere end 1:2. Jordvoldene skal være fjernet inden råstoftilladelsen udløber.

Aabenraa Kommune skønner, at den midlertidige tilstedeværelse af en jordvold ikke er i modstrid med den eksisterende fredning af langs Oksevejen. Men det er dog Museum Sønderjylland – Arkæologi Haderslev som er myndighed i forhold til fredningen.

Der er ingen fredning langs med Aabenraavej, hvor den midlertidige jordvold skal placeres.

Grundvandsforhold

Hele arealet er ifølge Regionplan 2005-2016 for det tidligere Sønderjyllands Amt beliggende indenfor et almindeligt drikkevandsområde og indenfor indvindingsoplandet for Uge vandværk, som er et alment vandværk.

Det er vigtigt, at indvinder sikre sig mod eventuel forurening af det omkringliggende miljø ved at maskiner og tankanlæg placeres og anvendes miljømæssigt forsvarligt. Påfyldning af maskiner skal ske på befæstet areal, hvorpå håndtering af farligt affald, for eksempel spildolie, ligeledes skal foregå. Bortskaffelse af farligt affald skal ske til godkendt modtager.

Naturforhold

Det ansøgte areal gennemskæres af Uge Bæk, der er beskyttet i henhold til Naturbeskyttelseslovens § 3. Der er ansøgt om en midlertidig forlægning af Uge Bæk i forbindelse med råstofgravningen. Når råstofgravningen er færdig i det pågældende område, etableres Uge Bæk i et nyt forløb, som vil øge naturværdien omkring Uge Bæk. Ansøgningen om forlægning og etablering af Uge Bæk administreres i henhold til det gældende vandløbsregulativ.

Ifølge kommunens oplysninger findes der ikke andre beskyttede naturtyper på det ansøgte areal, som kræver dispensation eller tilladelse efter naturbeskyttelsesloven.

Når efterbehandlingen er afsluttet vil gravesøerne blive omfattet af naturbeskyttelseslovens § 3. Det betyder, at tilstanden af søerne ikke må ændres uden dispensation fra kommunen.

Bilag B

Betingelser for indvindingens udførelse.

1. Råstofindvindingen skal tilrettelægges og udføres i overensstemmelse med grave- og efterbehandlingsplanen.
2. Indvindingsområdet må ikke tilføres jordfyld eller andre materialer udefra, herunder byggeaffald, beton og lignende.
3. Der etableres to jordvolde henholdsvis langs med Oksevejen og Aabenraavej. Jordvoldenes fod må ikke placeres nærmere end 3 meter fra vejskel, og jordvoldens hældning må ikke være stejlere end 1:2 og en højde på 5 meter.
4. Jordvoldene skal blive liggende i hele indvindingsperioden og må først fjernes, når den sidste del af efterbehandlingen er påbegyndt. Jordvoldene skal være fjernet inden råstoftilladelsen udløber.
5. Arealet af det område, der er inddraget til indvinding (graveareal, areal til materialeoplægning m.v.), må ikke overstige 14 ha., idet der skal ske en løbende efterbehandling af afgravede arealer i samme takt, som indvindingen skrider frem.
6. Adgang til indvindingsområdet skal ske via den interne vej over matr. 208 Uge Ejerlav, Uge, der må ikke etableres andre adgangsveje til arealet. Adgangsvejens placering fremgår af oversigtskortet.
7. Muld og overjord, som ikke straks anvendes i efterbehandlingen, skal henlægges i depoter inden for arealet til brug for efterbehandlingsarbejderne, og må ikke fjernes fra indvindingsområdet. Muld og overjordsdepoter skal placeres således, at der ikke kan ske sammenblanding med andre materialer.
8. Arealets udseende må ikke opfordre til uautoriseret henlæggelse af affald.
9. Spildevand fra mandskabsvogn skal opsamles og bortkøres til rensningsanlæg.
10. Efter endt råstofgravning overgår en del af arealet omkring Uge Bæk til rekreative formål. Disse arealer bliver således omfattet af naturbeskyttelseslovens § 3. Øvrige færdiggravede arealer reetableres fortrinsvis til rekreative formål med søer. Der er mulighed for landbrugsdrift på en mindre del af arealet.
11. Ved indvinding mod naboarealer, hvor der ikke skal ske en gennemgravning af skel, må der ikke graves nærmere skel end 3 m. Hvis der sker skader på skellet eller evt. levende hegn, er entreprenøren forpligtet til at udbedre skaderne.

12. Til råstofindvinding, herunder behandling af materialerne, må kun anvendes de i ansøgningen angivne maskiner (1 suger, 1 power screener og 2 gummigeder).
13. Oplag af dieselolie og andre olieprodukter må kun forefindes i aflåst container. Tankning af entreprenørmateriel skal så vidt det er muligt foregå på et befæstet areal. Spildolie opbevares i olietønder og i aflåst rum og bortskaffes til godkendt modtager – via virksomhedens eget værksted.
14. Den der udnytter tilladelsen, skal drage omsorg for, at grundvandet ikke forurenes af oliespild fra maskiner, og eventuelle brændstoftanke og for, at gravearbejderne ikke forårsager ødelæggelse eller beskadigelse af vandforsyningen i området.
15. Støjbidraget fra råstofindvindingen er reguleret af Miljøstyrelsens Vejledning nr. 5/1884, for virksomheder som ligger i det åbne land, jf. kommuneplanen.

Støj fra intern transport i forbindelse med råstofindvindingen medregnes i støjbidraget.

Støjbidraget fra råstofindvindingen og råstofrelaterede aktiviteter til det ækvivalente, korrigerede støjniveau i dB (A) må i det åbne land jf. kommuneplanen, uden for virksomhedens skel ved udendørs opholdsarealer ved boliger ikke overskride følgende værdier:

Mandag til fredag	kl. 06.00 - 18.00	55 dB(A)
Lørdag	kl. 06.00 - 14.00	55 dB(A)
Mandag til fredag	kl. 18.00 - 22.00	45 dB(A)
Lørdag	kl. 14.00 - 22.00	45 dB(A)
Søn- og helligdage	kl. 07.00 - 22.00	40 dB(A)
Alle dage	kl. 22.00 - 06.00 dog på søn- og helligdage til kl. 7.00	40 dB(A)

For dagperioden kl. 06.00/07.00-18.00 skal grænseværdierne overholdes inden for det mest støjbelastede tidsrum på 8 timer, dog kun 4 timer lørdage kl. 14.00-18.00.

For aftenperioden kl. 18.00-22.00 skal grænseværdierne overholdes inden for det mest støjbelastede tidsrum på 1 time.

For natperioden kl. 22.00-06.00/07.00 skal grænseværdierne overholdes inden for det mest støjbelastede tidsrum på 1/2 time.

Målinger/beregninger til kontrol af, at grænseværdierne er overholdt, skal udføres, når tilsynsmyndigheden finder det påkrævet.

Dog kan målinger/beregninger kræves højst en gang årligt.

Tilsynsmyndigheden kan kræve, at målinger/beregninger skal foretages af et akkrediteret firma eller laboratorium eller af en certificeret person

omfattet af Miljøstyrelsens godkendelsesordning "Miljømåling - ekstern støj".
Udgifterne afholdes af virksomheden.

16. Der må ikke opstå støvgener uden for indvindingsområdet. Plads og adgangsveje skal vandes efter behov – oftere i tørre perioder. Materialerne skal forvandes inden knusning.
17. Der må ikke graves nærmere end 100 m fra fortidsmindet.

Bilag B

Betingelser for efterbehandling af arealet.

18. Arealet skal efter gravningens afslutning efterbehandles til rekreative formål med mulighed for landbrugsmæssig drift i henhold til efterbehandlingsplanen.
19. Forinden større efterbehandlingsarbejder - herunder muldjordspålægning - påbegyndes, skal forvaltningen underrettes herom, således at evt. tvivlsspørgsmål omkring efterbehandlingens udførelse kan afklares.
20. Efter efterbehandlingsarbejdets udførelse skal de ved gravningen opståede skråninger mod uafgravede såvel som afgravede arealer fremtræde med anlæg ikke stejlere en 1:10 (1 m lodret og 10 m vandret).
21. Der vil fra forvaltningen blive stillet krav om bredudformning, dybdeforhold og evt. øer for at sikre søens funktion som naturområde. Af sikkerhedsmæssige årsager må det stejleste anlæg indtil en dybde på 2 meter ved normal vandstand ikke overstige anlæg 1:7 og herefter anlæg 1:4. Langs søbredden skal der af sikkerhedsmæssige årsager etableres en ca. 3 meter bred banket rundt om søen. Der må ikke udlægges muld nærmere end 20 meter fra højeste vandstandslinje. Søen skal omgives af et plantebælte efter nærmere anvisning fra forvaltningen og efterbehandlingsplanen. Der må ikke laves forbindelse mellem søerne og Uge Bæk, heller ikke via dræn. Der må ikke opsættes nogen form for hegn, bortset fra kreaturhegn. Der må ikke udsættes ænder, fisk eller andre dyr i søen, og der må ikke fodres i eller nær søen. I søens vindfølsomme sider skal der udlægges sten for at undgå erosion af kanterne.
22. Der stilles vilkår om en dyrkningsfri bræmme på mindst 20 meter omkring de efterbehandlede søer og Uge Bæk.
23. Fjernes eller beskadiges beplantning i skel, der ikke skal gennemgraves, skal en tilsvarende beplantning etableres som en del af

efterbehandlingsarbejdet.

24. Efterbehandlingsarbejdet skal påbegyndes og gennemføres så tidligt, som det under hensyn til virksomhedens drift er praktisk muligt, og skal være afsluttet inden ½ år efter indvindingens ophør.
25. Arealet skal umiddelbart efter gravearbejdets afslutning ryddes for alle i tilknytning til råstofindvindingen opførte bygninger eller andet oplag, der virker skæmmende i naturen.
26. Såfremt tilladelsen inddrages i medfør af råstoflovens § 24, indtræder efterbehandlingsforpligtigelsen omgående.
27. I tilfælde af gravning på tilgrænsende ejendomme kan kommunalbestyrelsen på et hvilket som helst tidspunkt, under som efter gravningens afslutning, forlange gennemgravning og efterbehandling af skelområdet, således at hele forekomsten udnyttes, og således at der ikke står en vold tilbage mellem ejendommene.
28. Forvaltningen skal til enhver tid holdes underrettet om, hvem der forestår indvindingen.

Bilag C

Øvrige betingelser.

Betingelserne om efterbehandling af arealet, punkterne 18-27 kan blive tinglyst på ejendommen med Aabenraa Kommunes Byråd som påtaleberettiget.

Ifølge råstoflovens § 10 er betingelserne bindende for ejere og indehavere af andre rettigheder over ejendommen uden hensyn til, hvornår retten er stiftet.

Når efterbehandlingen af indvindingsområdet er godkendt af forvaltningen vil de tinglyste bestemmelser blive foranlediget afløst samtidig med frigivelse af sikkerhedsstillelsen.

Opmærksomheden skal i øvrigt henledes på følgende bestemmelser i råstofloven og anden lovgivning.

Nærværende tilladelse efter råstoflovens § 7 bortfalder, såfremt råstofindvindingen ikke er påbegyndt 3 år efter, at den er meddelt, eller ikke har været udnyttet i 3 på hinanden følgende år.

Aabenraa Kommunes Byråd fører tilsyn med indvindingen såvel efter landbrugsloven som efter vej- og råstofloven. Ved tilsynet påses, at vilkårene overholdes.

Aabenraa Kommunes Byråd kan på et senere tidspunkt fastsætte yderligere vilkår eller foretage ændringer af allerede stillede vilkår, såfremt dette måtte vise sig nødvendigt af hensyn til opfyldelse af lovens § 2 og § 3.

En tilladelse efter råstoflovens § 7 kan tilbagekaldes af Aabenraa Kommunes Byråd i tilfælde af grov eller gentagen overtrædelse af vilkår.

Såfremt ejer eller bruger inden for den fastsatte tidsfrist ikke opfylder vilkårene om efterbehandling, kan det ved dom pålægges ejeren og brugeren inden for en fastsat tidsfrist ved tvangsbøder at udføre efterbehandlingen, og Aabenraa Kommunes Byråd kan i givet fald lade arbejdet udføre på ejerens og brugerens bekostning.

Støder man under indvindingen på kemikaliedepoter, gamle lossepladser eller lignende, skal der omgående gives meddelelse herom til Aabenraa Kommune, Miljø og Natur, Plantagevej 4, 6330 Padborg, tlf. 73767676 for at aftale de nærmere forholdsregler til imødegåelse af yderligere forurening.

Findes der under indvindingen grave, gravpladser, bopladser, ruiner eller andre jordfaste fortidsminder, skal fundet straks anmeldes til Rigsantikvaren. I Region

Sønderjylland: Haderslev Museum, Dalgade 7, 6100 Haderslev, tlf. 74527566.
Indvindingen skal i henhold til museumslovens §27 standses i det omfang den berører fortidsmindet. Rigsantikvaren beslutter snarest, om arbejdet kan fortsætte, eller om det skal indstilles.

Evt. fremkommet olie- og kemikalieaffald bortskaffes i overensstemmelse med den til enhver tid gældende lovgivning på området.

Den der foretager råstofindvinding i jorden, skal give oplysninger om indvindingsvirksomheden og bl.a. indberette om arten og mængden af de forekomster, der indvindes samt om anvendelsen heraf.

Der skal betales råstofafgift af de indvundne råstoffer. Afgiften opkræves af Told og Skat.

Resultater af boringer m.v. efter råstoffer, skal inden 3 måneder efter udførelsen indberettes til GEUS på særlige skemaer.

I tilfælde af at en virksomhed, som foretager indvinding, går konkurs eller i betalingsstandsning m.v., er såvel ejendommens ejer som den, der driver virksomheden, forpligtiget til straks at underrette byrådet.

Erstatningsansvar for eventuelle skader opstået som følge af indvindingen i henhold til nærværende tilladelse, påhviler ejer af ejendommen og/eller vedkommende, der udnytter tilladelsen efter de almindelige erstatningsregler.

Klagevejledning

Kommunens afgørelse efter råstofloven, landbrugsloven, vejloven og planloven (for så vidt angår retlige spørgsmål) kan påklages til Natur & Miljøklagenævnet.

Klageberettigede er adressaten for afgørelsen, en offentlig myndighed, enhver der i øvrigt har en væsentlig individuel interesse i afgørelsen, Danmarks Naturfredningsforening og lokale foreninger og organisationer, der har en væsentlig interesse i afgørelsen.

Klagefristen er 4 uger fra den dato, afgørelsen er meddelt. En eventuel klage skal sendes til Aabenraa Kommune, som sender klagen videre til klagemyndigheden sammen med sagens akter. Klage efter planloven (om VVM-spørgsmålet) skal dog sendes direkte til Natur & Miljøklagenævnet.

Det er en betingelse for Natur & Miljøklagenævnets behandling af klagen, at klager indbetaler et gebyr på 500 kr. pr. selvstændig klage til Natur & Miljøklagenævnet. Nævnet vil efter modtagelsen af klagen sende en opkrævning på gebyret til klager. Naturklagenævnet vil ikke påbegynde behandlingen af klagen før gebyret er modtaget. Vejledning om gebyrordningen kan findes på Natur & Miljøklagenævnets hjemmeside www.nmkn.dk. Gebyret tilbagebetales, hvis klager får helt eller delvis medhold i klagen.

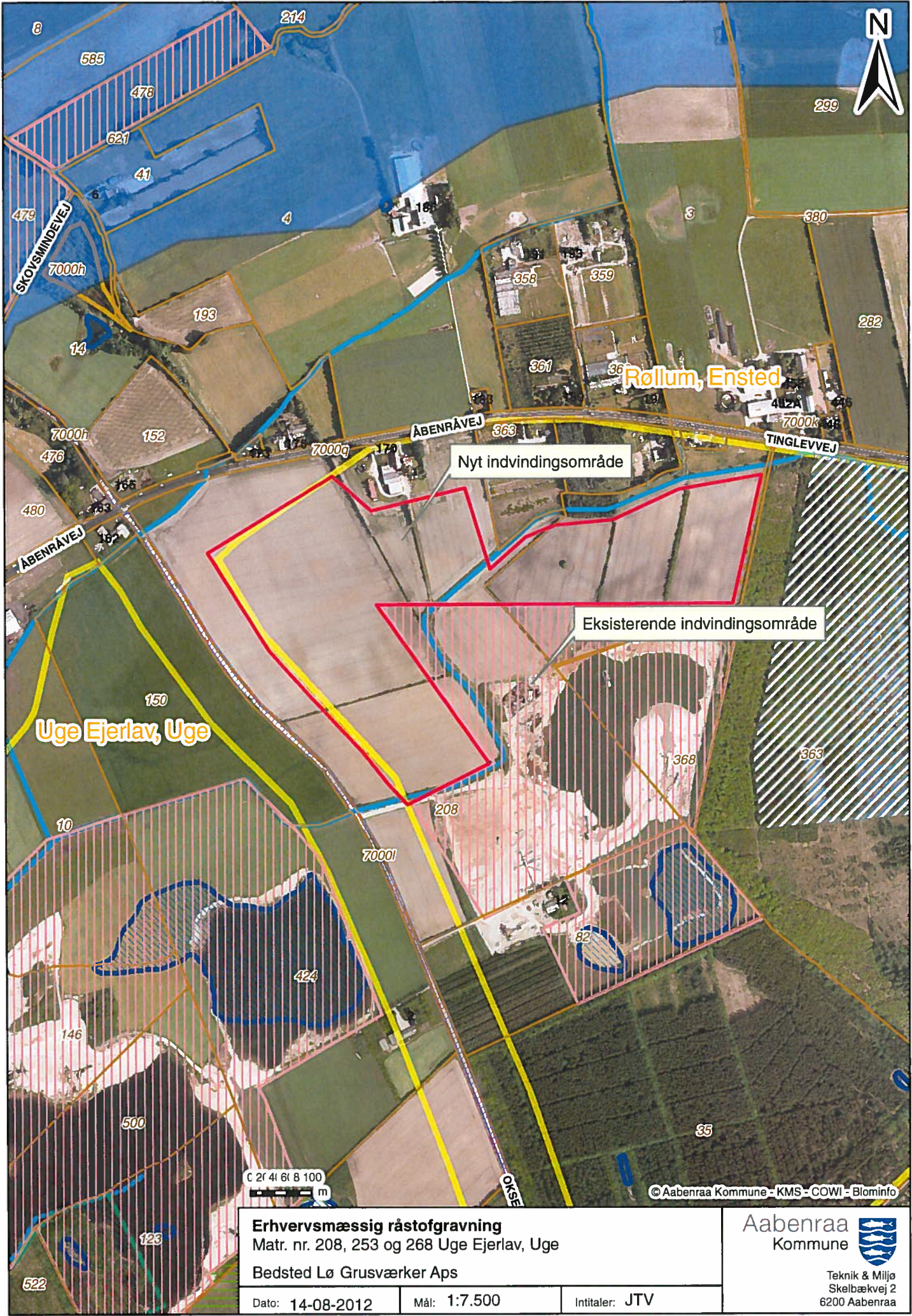
Tilladelsen vil blive annonceret i Aabenraa Ugeavis onsdag den 22. august 2012, og eventuel klage skal være kommunen i hænde senest den 19. september 2012.

Ansøger får besked, hvis der klages over afgørelsen.

Klage i henhold til råstofloven har opsættende virkning, med mindre klagemyndigheden bestemmer andet. Tilladelsen må ikke udnyttes, før klagefristen er udløbet.

Hvis afgørelsen ønskes indbragt for domstolene, skal dette ske inden 6 måneder fra modtagelsen af dette brev.

Yderligere oplysninger kan fås ved henvendelse til Aabenraa Kommune, Miljø og Landbrug, Lene Lyster Hansen (73767044) eller Jens T. Vejrup (73767780).



Erhvervsmæssig råstofgravning
 Matr. nr. 208, 253 og 268 Uge Ejrlav, Uge
 Bedsted Lø Grusværker Aps

Dato: 14-08-2012 Mål: 1:7.500 Intitaller: JTV

Aabenraa
 Kommune



Teknik & Miljø
 Skelbækvej 2
 6200 Aabenraa

© Aabenraa Kommune - KMS - COWI - Blominfo