

Strøjer Tegl A/S
Bogyden 12
5610 Assens

CVR-nr. 48791018

Klima og Ressourcer
Kontaktperson: Susanne Roug Pedersen
E-mail: SRP@rsyd.dk
Direkte tlf.: 29201803
KS: RRP
Dato: 9. februar 2023
Sagsnr.: 21/67736
Skabelonversion: 10.3

TILLADELSE TIL ERHVERVSMÆSSIG RÅSTOFINDVINDING

af rødbrændende ler gældende til den 9. februar 2033 på en del af matr.nr. 10u
Ørsted By, Ørsted i Assens Kommune.



INDHOLDSFORTEGNELSE

1	Afgørelse.....	2
1.1	Tilladelse til erhvervsmæssig råstofindvinding	2
1.2	Før tilladelsen tages i brug	3
1.3	Ejerforhold.....	4
2	Sagens baggrund	4
2.1	Ansøgningens indhold	4
2.2	Beskrivelse	5
3	Vilkår.....	5
3.1	Omfang	5
3.2	Drift.....	6
3.3	Adgangsforhold og afstande.....	8
3.4	Forebyggelse af forurening, håndtering af affald, vandindvinding mv.	10
3.5	Efterbehandling m.m.....	10
4	Generelle bestemmelser	11
5	Sikkerhedsstillelse	13
6	Ansøgningsprocessen	14
6.1	Myndighedshøring.....	14
6.2	miljøvurderingsloven.....	16
6.3	Partshøring	16
7	Regionens vurdering af sagen	18
7.1	Lovgrundlag	18
7.2	Gennemgang af hensyn og vurderinger	19
8	Klagevejledning og underretning	24
8.1	Klagevejledning.....	24
8.2	Underretning om afgørelsen	25
9	Bilag	27
	Bilag 1 Oversigtskort	28
	Bilag 2 Graveplan	29
	Bilag 3 Efterbehandlingsplan	30
	Bilag 4 VVM-screening	31
	Bilag 5 Andre myndigheders tilladelser	32

1 AFGØRELSE

Forud for meddelelse af denne tilladelse har regionen vurderet, hvilke vilkår, der skal fastsættes, samt foretaget en hensynsafvejning i henhold til råstoflovens § 3.

Der redegøres i afsnit 7 nærmere for afvejningen af hensyn samt vurderingen af hvilke vilkår, indvindingen kræver.

Afgørelsen er truffet på baggrund af:

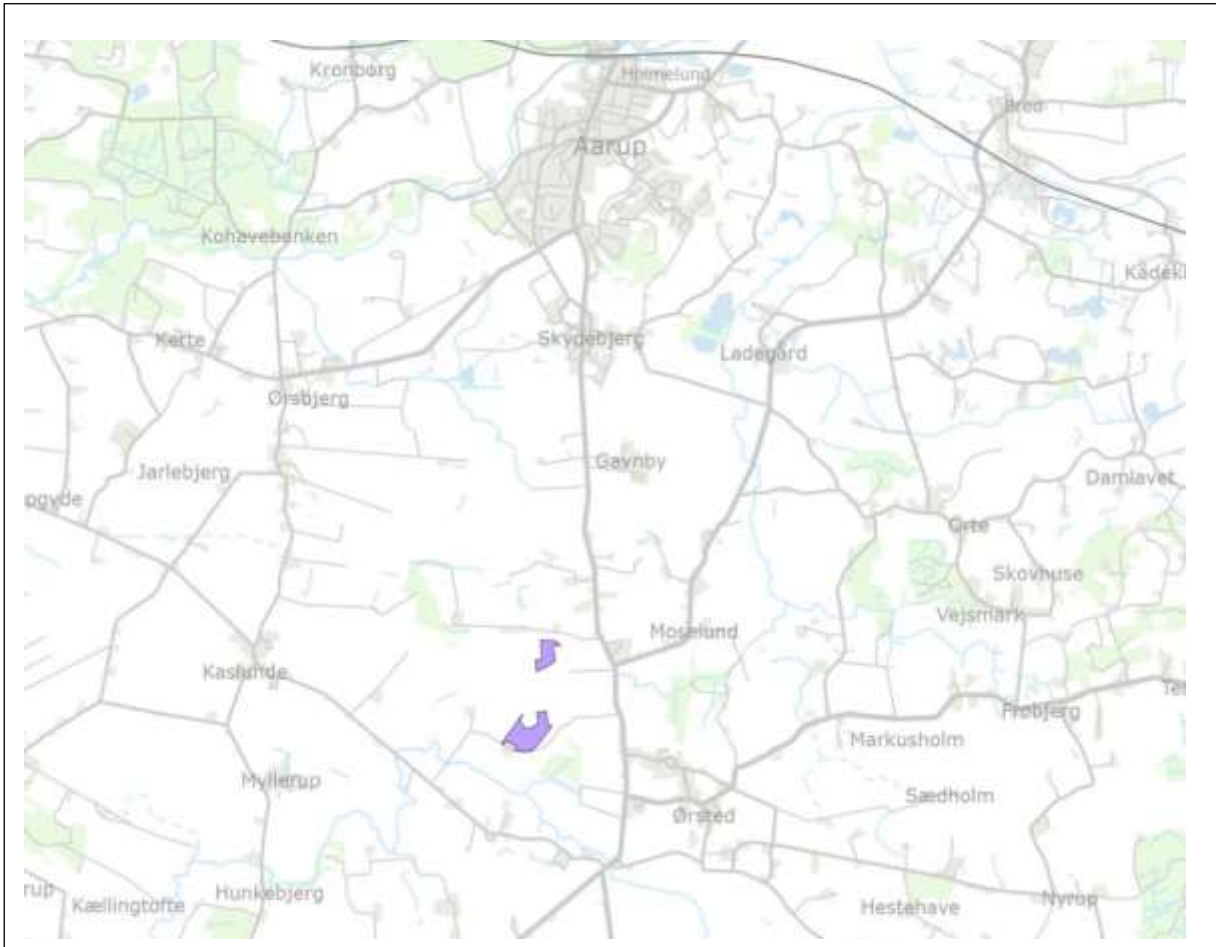
- råstofloven
- miljøvurderingsloven
- Region Syddanmarks Råstofplan 2020
- habitatbekendtgørelsen (bekendtgørelse nr. 2091 af 12. november 2021 om udpegning og administration af internationale naturbeskyttelsesområder samt beskyttelse af visse arter)
- habitatdirektivet (direktiv 92/43/EØF af 21. maj 1992 om bevaring af naturtyper samt vilde dyr og planter) og
- vejledning fra Miljøstyrelsen nr. 5/1984, "Ekstern støj fra virksomheder".

Øvrigt lovstof, som der henvises til i teksten:

- affalds- og råstofafgiftsloven
- affaldsbekendtgørelsen
- jordforureningsloven
- olietankbekendtgørelsen og
- forvaltningsloven
-

1.1 Tilladelse til erhvervsmæssig råstofindvinding

Region Syddanmark meddeler hermed tilladelse til indvinding af op til 45.000 m³ rødbrændende ler årligt på 9,1 ha af matr.nr. 10u Ørsted By, Ørsted i Assens Kommune. Se oversigtskort herunder:



Oversigtskort over området.

Tilladelsen meddeles i medfør af råstoflovens § 7, stk. 1. Tilladelsen er betinget af vilkårene, som er stillet i medfør af råstoflovens § 10 og tilhørende forudsætninger.

Vilkårene er også bindende for ejere og indehavere af andre rettigheder over ejendommen uden hensyn til, hvornår retten er stiftet og uanset om der er sket tinglysning.

Såfremt hele ressourcen ikke er indvundet ved tilladelsens udløb, kan der ansøges om en ny tilladelse eller der kan ansøges om tilladelse til udvidelse eller ændring af indvindingsområdet.

Råstofføtilladelsen kan tilbagekaldes af regionen i tilfælde af grov eller gentagen overtrædelse af vilkårene, jf. råstoflovens § 11.

Tilladelsen bortfalder jf. § 10, stk. 7, hvis den ikke er udnyttet inden 3 år efter meddelelsen eller ikke har været udnyttet i 3 på hinanden følgende år.

1.2 Før tilladelsen tages i brug

Regionen skal give accept til at indvindingen påbegyndes herunder arbejdet med at afrømme overjord. Følgende forudsætninger skal være opfyldt:

- Klagefristen skal være udløbet. Evt. klager over tilladelsen har som udgangspunkt opsættende virkning. Derfor skal klagefristen være udløbet før regionen kan give accept til indvinding.
- Sikkerhedsstillelse. Der skal være stillet en økonomisk sikkerhed for efterbehandlingen af indvindingsarealet, se nærmere under kapitel 5.
- Afsættelse af indvindingsarealet jf. vilkår 4.
- Dispensationer og tilladelser uden for samordningspligten: Vejadgang jf. tilladelse fra Assens Kommune, 6. januar 2023.

Øvrige tilladelser og/eller dispensationer i forbindelse med råstofindvindingen, som ikke er nævnt i denne tilladelse, skal indhentes separat.

1.3 Ejerforhold

Ifølge tingbogen står Ny Eskelund A/S som ejer af matr.nr. 10u Ørsted By, Ørsted i Assens Kommune. Ejer har givet samtykke ved underskrift på ansøgningen.

2 SAGENS BAGGRUND

2.1 Ansøgningens indhold

- Strøjer Tegl A/S har ansøgt om tilladelse til en årlig indvinding på 45.000 m³ rødbrændende ler på 9,1 10u Ørsted By, Ørsted ejet af Ny Eskelund A/S.
- Der forventes at indvinde til maksimalt 2 meter under terræn.
- Indvindingen forventes påbegyndt i 2022.
- Der ønskes følgende driftstider kl. 07.00 -17.00 mandag – fredag.
- Råstofferne påtænkes anvendt til teglproduktion.
- Til indvindingen ønskes anvendt følgende maskiner: 2 stk. hydrauliske gravemaskiner på bælder, 1 stk. bulldozer og 1. stk. fejmaskine, og der forventes et årligt forbrug af 0 liter hydraulikolie og 15.000 liter diesel.
- Affald som genereres i forbindelse med aktiviteterne i råstofgraven, bortskaffes som foreskrevet i Assens Kommunes affaldsdirektiv.
- Der ønskes adgang til råstofgraven ad via eksisterende adgangsvej via Basselundvej samt via Bogen-sevej til Dyrhøjvej.

2.2 Beskrivelse

Region Syddanmark har modtaget en ansøgning om tilladelse til indvinding af rødbrændende ler på 2 delområder af matr. nr. 10u Ørsted By, Ørsted i Assens Kommune (se oversigtskort s. 3). De ansøgte arealer sammenlagt på godt 9,1 ha. Der vil blive gravet til maksimalt 2 meter under terræn og over grundvandspejl. Der forventes en årlig indvinding på 45.000 m³.

Der ønskes driftstider i dagtiden, mandag til fredag kl. 07:00 til 17:00, hvor de vejledende støjgrænser er 55dB(A). Der forventes gravet 3-4 perioder af ca. 6 uger om året.

Strøjer Tegl A/S planlægger at anvende 2 gravemaskiner på bæltter og 1 bulldozer i 3-4 årlige etaper af op til 4-6 ugers varighed. Mulden rømmes af etapevis og lægges i depot mens leret graves. Herefter lægges mulden tilbage. Der anvendes lastbiler til bortkørsel til teglværk, hvilket kan give støj langs transportvejen. Interne køreveje etableres i nødvendigt omfang med udlægning af køreplader. Interne veje vandes efter behov for at minimere støvgener.

Mulden rømmes af og lægges i depot mens leret graves, hvorefter den genudlægges ved efterbehandlingen til landbrugsjord. Der grubbes og drænes efter behov i efterbehandlingsfasen.

Der søges om fortsat at anvende allerede etablerede til og frafrakørsel, som sker via Bogensevej til Dyrhøjvej samt Basselundvej hvor eksisterende indkørsler benyttes, se bilag 2.

Arealet er delvist inden for Område med Særlige Drikkevandsinteresser (OSD) og uden for indvindingsopland til vandværker eller private drikkevandsforsyninger. Ifølge råstofboringer på arealerne er terrænkoten 60-70 DNN og det terrænnære grundvandspejl er beliggende ca. 4 meter herunder. Det primære grundvandspejl ligger mellem kote 35 og 40 jf. potentialer og en drikkevandsboring ca. 1 km øst for arealerne.

Arealet er udlagt til graveområde i tillæg til Råstofplan 2012 og videreført i Råstofplan 2016 og 2020.

3 VILKÅR

I dette afsnit fremgår vilkårene, der er tilknyttet tilladelsen. Vilkårene er som udgangspunkt stillet med hjemmel i råstofloven. Det fremgår, hvis de er stillet efter anden lovgivning.

3.1 Omfang af retten til at indvinde

1. Tilladelsen er gældende 10 år frem, hvorefter tilladelsen udløber. Såfremt indvindingen ikke er færdig, kan der søges om en ny tilladelse.
2. Der må årligt indvindes 45.000 m³ rødbrændende ler.

3. Indvindingen skal ske inden for det indtegnede område (herefter kaldet indvindingsarealet), som fremgår af bilag 1. Der skal ske en løbende efterbehandling af afgravede områder i samme takt som indvindingen skrider frem.
4. Grænsen for det område, der må graves i (indvindingsarealet), skal sættes af i marken efter nærmere aftale med regionen. Pælene til afmærkning mv. må ikke fjernes, og skal sikres, så de ikke bliver beskadigede. Det kan f.eks. ske med betonringe. Afmærkningen skal sikre at der ikke sker gravning uden for indvindingsarealet.
5. Råstofindvindingen skal tilrettelægges og udføres i overensstemmelse med graveplanen, jf. bilag 2. Eventuelle ændringer i graveplanen skal godkendes skriftligt af regionen.
6. Til råstofindvinding, herunder efterfølgende behandling af materialerne, må kun anvendes de i ansøgningen angivne maskiner: 2 stk. hydrauliske gravemaskiner på bæltter, 1 stk. bulldozer og 1. stk. fejmaskine. Afvigelser herfra kan kun ske efter forudgående skriftlig accept fra regionen.
7. Regionen skal til enhver tid holdes underrettet om, hvem (dvs. hvilken virksomhed) der forestår indvindingen.
8. Driftsmedarbejdere skal være bekendt med vilkårene i denne tilladelse samt den til en hver tid gældende grave- og efterbehandlingsplan.

3.2 Drift

For at beskytte naboer mod støj er der fastsat driftstider, som er i overensstemmelse med Miljøstyrelsens vejledning *Ekstern støj fra virksomheder* (vejledning nr. 5/1984).

Råstofgravens driftstider er:

- a. Råstofindvinding: mandag til fredag fra kl. 07 - 17 – dog ikke helligdage og juleaftensdag.
 - b. I helt enkeltstående tilfælde kan det være nødvendigt at fravige de generelle åbningstider. Dette må kun ske med forudgående skriftlig accept fra regionen.
9. Efter etableringsfasen må det ækvivalente støjniveau (det vil sige støjens middelværdi over et længere tidsrum: Om dagen 8 timer, om aftenen 1 time og om natten ½ time) fra indvindingsområdet i driftssituationen ikke overstige følgende værdier målt/beregnet ved nabobebyggelser:

Dage	Tidsrum	Støjniveau
Mandag – fredag	07.00 – 17.00	55 dB (A)
Alle andre tidspunkter		Lukket

Grænseværdien er gældende i det mest støjbelastede punkt ved udendørs opholdsarealer højst 15 meter fra beboelse i det åbne land. Grænseværdien (fx 45/40/35 dB(A)) er gældende overalt i områder til støjfølsom arealanvendelse.

Hvis regionen finder det påkrævet, skal virksomheden ved målinger eller beregninger dokumentere at ovenstående støjgrænser overholdes. Udgifterne hertil afholdes af virksomheden. Nævnte målinger/ beregninger skal udføres og rapporteres i henhold til gældende støjvejledninger, og skal udføres af et laboratorium eller person, som aktuelt er godkendt til dette af Miljøstyrelsen jf. følgende liste: Hvis regionen finder det påkrævet, skal virksomheden ved målinger eller beregninger dokumentere at ovenstående støjgrænser overholdes. Udgifterne hertil afholdes af virksomheden. Nævnte målinger/ beregninger skal udføres og rapporteres i henhold til gældende støjvejledninger, og skal udføres af et laboratorium eller person, som aktuelt er godkendt til dette af Miljøstyrelsen, jf. følgende liste: Godkendte laboratorier og enkeltpersoner

Viser målingerne/beregningerne, at virksomheden overskrider grænseværdierne, skal virksomheden lade foretage afhjælpende foranstaltninger og dokumentere, at grænseværdierne overholdes ved en efterfølgende kontrolmåling/-beregning udført af et laboratorium eller person, som aktuelt er godkendt til dette af Miljøstyrelsen.

10. Virksomhedens drift må ikke give anledning til gener i form af tydeligt hørbare toner eller impulser, lavfrekvent støj, infralyd og vibrationer, som efter regionens vurdering er væsentlige ved omgivende beboelser og øvrige typer opholdsrum. Regionen vil tage udgangspunkt i gældende vejledninger og retningslinjer ved vurderingen af, om der er tale om væsentlige gener.

Ved tilladelsens ikrafttrædelse gælder således følgende krav vedr. lavfrekvent støj og infralyd samt vibrationer (vægtet accelerationsniveau):

Anvendelse	Tidspunkt	Lavfrekvent støj (A-vægtet niveau: 10 – 160 Hz) $L_{pA,LF}$	Infralyd (G-vægtet lyd-niveau) L_{pG}
Beboelsesrum, herunder i børneinstitutioner og lign.	18.00 – 07.00	20 dB	85 dB
	07.00 – 18.00	25 dB	85 dB
Kontorer, undervisningslokaler og andre støjfølsomme rum	Alle tidspunkter	30 dB	85 dB
Øvrige rum i virksomheder	Alle tidspunkter	35 dB	90 dB
Anvendelse			KB-Vægtet accelerationsniveau L_{aw}
Boligområder (inkl. byzone) (hele døgnet) Boliger i blandet bolig-/erhvervsområde (centerområder - byzone eller landzone) samt jf. støjvejledningen boliger i det åbne land fra 18.00 – 07.00 Børneinstitutioner og lignende			75 dB
Boliger i blandet bolig-/erhvervsområde (centerområder – byzone eller landzone) samt. Jf. støjvejledningen og boliger i det åbne land (07.00 – 18.00) Kontorer, undervisningslokaler og lignende			80 dB

11. Hvis regionen finder det nødvendigt, skal indvinder for egen regning lade udføre målinger og beregninger samt dokumentere, at de vejledende grænseværdier for lavfrekvent støj, infralyd og/eller vibrationer er overholdte. Målinger og beregninger skal udføres af et laboratorium eller person, som aktuelt er godkendt til dette af Miljøstyrelsen, jf. følgende liste: Godkendte laboratorier og enkeltpersoner.
12. Såfremt der er væsentlige gener eller de vejledende støjgrænser ikke overholdes, skal der træffes foranstaltninger til at nedsætte støjgener (f.eks. ved at forsyne båndtransportørens returløb med gummibeklædning, indkapsle maskindele eller montere gummisold, afskærme støjkluder med støjskærme eller ved at placere volde mod de nærliggende beboelser), således at væsentlige gener undgås og vejledende støjgrænseværdier overholdes.
13. Driften må ikke give anledning til væsentlige støvgener uden for virksomheden. Der skal træffes de fornødne foranstaltninger til hindring af støvdannelse fra interne transportveje, materialebunker og produktionsanlæg mv. (f.eks. i form af vanding af lagerbunker, gravefronter og vanding samt renholdelse af interne veje).
14. Råstoffer og jorddepoter skal placeres til mindst mulig gene for nærliggende beboelsesejendomme.

3.3 Adgangsforhold og afstande

Vilkår efter vejloven

Adgang til råstofgraven skal ske via Basselundvej og Dyrhøjvej, jf. bilag 4: Assens Kommunes tilladelse efter vejloven (6. januar 2023) med nedenstående vilkår;

- at afgangstilladelsen er først gældende, når råstoffilladelsen foreligger
- at de etablerede adgange fortsat benyttes i henhold til fremsendte skitse dateret den 22. marts 2019
- at der fortsat sikres den nødvendige oversigt ved de to adgange
- at Assens Kommune giver en offentligretlig godkendelse til benyttelse af den private fællesvej med adgang til Dyrhøjvej
- at rabatterne på Basselundvej og Dyrhøjvej tilses og vedligeholdes i henhold til aftale
- at Basselundvej og Dyrhøjvej renholdes og vedligeholdes efter behov ved eventuelt råstofspild på vejen og i rabatten

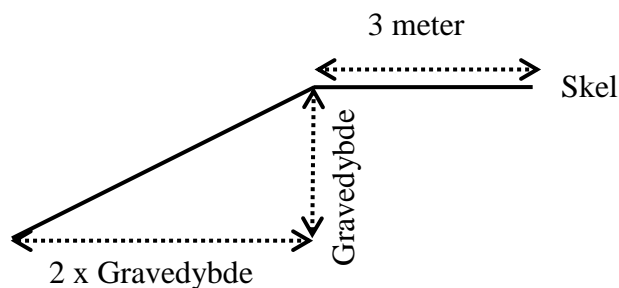
- at adgangene nedlægges/reetableres umiddelbart når indvinding af lergravningen stopper, og at rabatten derefter reetableres
- at alle tiltag i forbindelse med etablering og reetablering af adgangene er Assens Kommune uvedkommende, samt
- at tilladelsen bortfalder, hvis den ikke er udnyttet inden den 1. august 2023

Vilkår efter råstofloven

15. Adgang til råstofgraven skal være via Basselundvej og Dyrhøjvej, og det er ikke tilladt at anvende andre adgangsveje jf. Assens Kommunes tilladelse efter vejloven, se bilag 4.
16. Adgangsvejens hældning skal være således, at der ikke ledes vand og materialer fra adgangsvejen ud på offentlig vej.

Graveafstande og begrænsninger

17. Der må ikke graves nærmere end 3 meter fra vejskel Basselundvej eller Bogensevej. Der må efter de 3 meter ikke graves stejlere end et skråningsanlæg på 1:2, jf. følgende figur:



18. Der må ikke graves nærmere end 3 meter fra privat vej, naboskel og hegn med mindre andet er aftalt med lodsejer(ne) og godkendt skriftligt af regionen. Der må efter de 3 meter ikke graves stejlere end et skråningsanlæg på 1:1,5.
19. På strækninger med diger må der ikke graves nærmere 3 meter til digefoden af alle beskyttede diger indenfor og i kanten af graveområdet.
20. Der må ikke graves nærmere end 3 m til §3 beskyttede søer/vandhuller.
21. Der må ikke graves nærmere end minimum 25 meter fra grundmurede bygninger. Der må efter de 25 meter ikke graves under et skråningsanlæg på 1:1,5.
22. Tilladt maksimal gravedybde er til forekomstens bund og maksimalt 2 meter under terræn.

23. Gravningen må ikke give risiko for nedskridning.

3.4 Forebyggelse af forurening, håndtering af affald, vandindvinding mv.

24. Muld- og evt. overjordsdepoter skal placeres inden for det ansøgte projektareal og således, at der ikke kan ske sammenblanding med andre materialer.

25. Den, der udnytter tilladelsen, skal drage omsorg for, at grundvandet ikke forurenes af oliespild fra maskiner og eventuelle brændstoftanke, og for at gravearbejdet ikke forårsager ødelæggelse eller beskadigelse af vandforsyningen i området.

Tankning og spild

26. Køretøjer og andre maskiner skal holdes i god stand, så der ikke forekommer oliedryp.

27. Tankning og vask af samt olieskift mv. på *selvkørende maskiner* skal foregå uden for det åbne indvindingsareal og skal foregå så spild undgås ligesom service og reparation skal foregå uden for indvindingsarealet.

28. Sorteringsanlæg, generatorer og andre mere *stationære anlæg* kan tankes fra en entreprenørtank, der medbringes ved hver tankning. Tankanlægget skal være indrettet så spild undgås, og tankning skal foregå under konstant tilsyn.

29. Mindre olie- og kemikaliespild skal opsamles straks. Større, akut forurening skal anmeldes til kommunen (ring 112).

Opbevaring og oplag

30. Der må ikke opbevares affald eller andet, der kan forurene grundvand, jord og undergrund i lergravnen.

3.5 Efterbehandling m.m.

Vilkår efter råstofloven

31. Efter endt gravning skal der efterbehandles til landbrug efter den godkendte efterbehandlingsplan, jf. bilag 2. Alle ændringer i efterbehandlingsplanen skal godkendes skriftligt af regionen.
32. Efterbehandlingsarbejdet skal påbegyndes og gennemføres så tidligt, som det under hensyn til råstofgravens drift er praktisk muligt.
33. Forinden større efterbehandlingsarbejder påbegyndes, skal regionen underrettes herom, således at evt. tvivsspørgsmål omkring efterbehandlingens udførelse kan afklares.
34. Projektarealet skal umiddelbart efter gravearbejdets afslutning ryddes for alle i tilknytning til råstofindvindingen opførte bygninger eller andet oplag, da det kan virke skæmmende.
35. Såfremt tilladelsen inddrages i medfør af råstoflovens § 11, stk. 1 indtræder efterbehandlingsforpligtigheden omgående.
36. Efterbehandlingen skal være afsluttet inden tilladelsen udløber.
37. I tilfælde af gravning på tilgrænsende ejendomme kan regionen på et hvilket som helst tidspunkt under som efter gravningens afslutning forlange gennemgravning og efterbehandling af skelområdet.
38. Der skal stilles en økonomisk sikkerhed for gennemførelsen af efterbehandlingen; se nærmere i afsnit 5. Regionen kan kræve sikkerhedsstillelsen forhøjet, hvis det findes nødvendigt på grund af ændringer i efterbehandlingsplanen og/eller andre forhold. Sikkerheden skal gælde til efterbehandlingen er udført og godkendt af regionen.

4 GENERELLE BESTEMMELSER

Følgende gælder i øvrigt efter råstofloven og efter andre love og bestemmelser:

Tilsyn

Regionen er tilsynsmyndighed og fører tilsyn med at vilkår meddelt i medfør af råstofloven overholdes jf. råstoflovens § 31, stk. 1. Regionen kan meddele påbud om, at et ulovligt forhold skal lovliggøres inden for en nærmere fastsat frist, jf. råstoflovens § 31, stk. 3. Regionen kan, såfremt et påbud ikke efterkommes inden for den fastsatte frist, lade de påbudte foranstaltninger udføre for den ansvarliges regning.

Tinglysning af efterbehandlingsvilkår

Når afgørelsen er endelig og klagefristen er udløbet, tinglyser regionen vilkårene for efterbehandling på ejendommen.

Vilkårene er bindende for ejere og indehavere af andre rettigheder over ejendommen uden hensyn til, hvornår retten er stiftet og uanset om der sker tinglysning. Tinglysningen sker i medfør af råstoflovens § 10, stk. 6 med regionen som påtaleberettiget.

Indvinder skal efter loven betale tinglysningsgebyret. Når tinglysningen er sket, sender regionen en regning for udlagt tinglysningsgebyr.

Når efterbehandlingen af indvindingsområdet er godkendt af regionen, vil de tinglyste vilkår med undtagelse af vilkår 37, blive aflyst og sikkerhedsstillelsen blive frigivet.

Arkæologi

Findes der under indvindingen grave, gravpladser, bopladser, ruiner eller andre jordfaste fortidsminder, skal fundet straks anmeldes til Odense Bys Museer. Danefæ og danekræ tilhører staten. Danefæ skal afleveres til Odense Bys Museer og danekræ til et af statens naturhistoriske museer. Indvindingen skal standses i det omfang den berører fortidsmindet.

Råstofafgift

Der skal betales råstofafgift ved indvinding af naturbundne råstoffer, jf. affalds- og råstofafgiftsloven.

Underretning ved konkurs, overdragelse af rettigheder mv.

I tilfælde af indvindingsvirksomhedens konkurs, betalingsstandsning m.v., er såvel ejendommens ejer, som den, der driver indvindingsvirksomheden, forpligtet til straks at underrette regionen.

Ønsker man at overdrage indvindingstilladelsen til en anden, skal dette i god tid forinden anmeldes til regionen, vedlagt en af den nye indvinder underskrevet erklæring, der fastslår, at man er bekendt med alle tilladelser, vilkår, aftaler mv. og er indforstået med at man overtager alle forpligtigelser.

Der skal stilles sikkerhed fra den nye indvinder, og regionen kan kræve en ny grave-/efterbehandlingsplan udarbejdet og indsendt til godkendelse.

Indberetning af indvunden mængde

Der skal hvert år gives oplysninger til regionen om arten og mængden af de råstoffer, der indvindes i råstofgraven, samt om anvendelsen heraf. Indberetningen skal ske via den digitale løsning, som regionen udsender årlig information om til alle indvindere. Regionen videresender indberetningen til Danmarks Statistik.

Indberetning til GEUS

Resultater af evt. udførte råstofboringer, prøveboringer i jorden samt geofysiske undersøgelser mv. skal indberettes til GEUS inden tre måneder efter udførelsen. Indberetningen skal ske på særlige skemaer, jf. råstoflovens § 28, stk. 1.

Tilførsel af jord

Tilførsel af såvel forurenede som uforurenede jord til råstofgrave og tidligere råstofgrave er forbudt jf. jordforureningslovens § 52. Der kan søges dispensation.

Miljølovgivning i øvrigt

Gældende miljøregler vedr. tanke, beholdere og tankanlæg (med olieprodukter, benzin og lignende) er også gældende i råstofgrave. Gældende miljøregler vedrørende miljøfremmede stoffer samt bortskaffelse af havedaffald/afbrænding gælder ligeledes i råstofgrave.

Gældende miljøregler vedr. opbevaring, deponering og bortskaffelse af affald gælder også i råstofgraven. Bortskaffelse af affald skal derfor ske i henhold til gældende affaldsregulativer for Assens Kommune og affaldsbekendtgørelsens kap. 9.

Forsyningsledninger

Før gravning påbegyndes, har indvinder pligt til at indhente oplysninger om ledningsføringer på arealet i Ledningsejerregisteret (LER).

5 SIKKERHEDSSTILLELSE

Strøjer Tegl A/S skal stille en sikkerhed til sikring af efterbehandlingsarbejderne på matr. nr. 10u Ørsted By, Ørsted i Assens Kommune på kr. 450.000 indeks 126,00, 3. kvartal 2022.

Beløbets størrelse er fastlagt ud fra et estimat på en efterbehandlingspris på 150.000 kr. pr. (åben) hektar.

Der skal fremsendes en sikkerhedsstillelse til regionen, inden tilladelsen kan tages i brug.

Sikkerhedsstillelsens størrelse er betinget af, at det aktuelle gravefelt ikke overstiger 3 ha og kan reguleres, når regionen skønner dette nødvendigt af hensyn til ændringer i prisniveau, graveplan, efterbehandling eller lignende.

Sikkerhedsstillelsen skal årligt indeksreguleres pr. 1. april efter Danmarks Statistiks reguleringsindeks for jordarbejder. Sikkerhedsstillelsen reguleres efter foregående års indeks for 4. kvartal.

Sikkerhedsstillelsen skal være gældende indtil efterbehandlingsarbejdet er afsluttet og godkendt af regionen, idet sikkerhedsstillelsen først da vil kunne frigives.

Sikkerheden stilles i form af anfordringsgaranti uden udløbsdato fra indvinders pengeinstitut.

6 ANSØGNINGSPROCESSEN

Afsnit 6.1 beskriver forløbet omkring myndighedshøringen og de indkomne høringssvar samt regionens bemærkninger til disse. Under afsnit 6.3 beskrives forløbet omkring partshøringen, de indkomne høringssvar og regionens bemærkninger til disse.

6.1 Myndighedshøring

Ansøgningsmaterialet har i perioden 5. juli 2022 til 6. august 2022 været sendt i myndighedshøring jf. råstoflovens § 8 med henblik på samordning med andre myndigheder for at klarlægge, om en råstoftilladelse på arealet kræver øvrige tilladelser, dispensationer og lignende. Materialet har været sendt til følgende myndigheder:

- Assens Kommune
- Vejdirektoratet
- Energinet
- Odense Bys Museer og
- Fyns Stift

Der indkom følgende høringssvar:

Hvem	Bemærkninger	Regionens bemærkninger
Assens Kommune	<p>Vej og Trafik: har givet adgangstilladelse til området d. 28. marts 2019. Inden igangsætning af råstofkørsel i området skal strækningen gennemgås med Strøjer Tegl, for at sikre strækningen i henhold til tilladelsen.</p> <p>Natur: Der er registreret to beskyttede diger i den sydlige del af graveområdet. Et i den centrale del og et, der afgrænser graveområdet mod øst. Digerne er beskyttet mod tilstandsændring. Det centrale dige kan ikke erkendes i landskabet, og har været forsvundet gennem en længere årrække. For at sikre beskyttede diger mod tilstandsændringer, så bør der holdes en minimumsafstand på 3 m til digefod af alle beskyttede diger inden for eller i kanten af graveområdet. Slots- og Kulturstyrelsen</p>	<p>Regionen har videregivet høringssvar til Strøjer Tegl A/S og har spurgt til om strækningen er gennemgået og om det giver anledning til en revideret adgangstilladelse. Assens Kommune har givet ny adgangstilladelse dateret 6. januar 2023.</p> <p>Der er stillet vilkår om grave afstand til alle beskyttede diger, der ligger indenfor eller langs kanten af graveområdet.</p>

	<p>er myndighed vedr. håndhævelse af digebeskyttelsen og orienteres om ændringen af digerne med henblik på evt. sagsbehandling.</p> <p>Assens Kommune har ikke yderligere bemærkninger til myndighedshøringen for så vidt angår naturmæssige værdier på arealet, der i dag dyrkes landbrugsmæssigt.</p> <p>Grundvand: En del af graveområdet ligger inden for område med særlige drikkevandsinteresser (OSD), men uden for nitratfølsomme indvindingsområder (NFI). De nærmeste private drikkevandsboringer ligger ca. 700 meter syd-syd-vest for graveområdet, Dyrhøjvej 18 og 19. Den nærmest vandværksboring ligger 1 km vest for området, tilhørende Ørsted Vandværk. Grundvandet i det primære magasin bevæger sig i vestlig retning, mod kysten. Graveområdet ligger udenfor 200 årsopland af alment vandforsyningsanlæg.</p> <p>Der er ikke ansøgt om indvinding under grundvandspejl, det er derfor ikke nødvendigt med en vandindvindingsstilladelse.</p> <p>Indvinding af ler i området vurderes ikke at udgøre en risiko for grundvandet.</p>	<p>Der skal afgraves oxideret ler, som ikke yder grundvandet væsentlig naturlig beskyttelse. Der er i statens grundvandskortlægning og regionens miljøvurdering vurderet, at være mere end 15 meter ler over det primære grundvandsmagasin. Den ansøgte råstofindvinding vurderes således ikke udgøre en trussel for grundvandets naturlige beskyttelse, kvalitet eller kvantitet.</p>
Vejdirektoratet	<p>Vejdirektoratet har ingen bemærkninger til den ansøgte råstofindvinding. Det område, der ansøges til ligger med en afstand til eksisterende og/eller planlagte statsveje der gør, at Vejdirektoratet vurderer, at der ikke er nogen statslige vejinteresser forbundet med den ansøgte råstofindvinding.</p>	<p>Regionen har ingen bemærkninger.</p>
Energinet	<p>Energinet udtaler; at idet der indvindes i begrænset dybde på ca. 1 meter og ikke inden for en afstand af 20 meter fra Baltic Pipe, har vi fra Energinet Gas / Baltic Pipe ingen bemærkninger til sagen.</p> <p>Såfremt der skal ske transport - hen over transmissionsledningen - på andet en kørefast vej, ønsker vi dialog om udlægning af køreplader eller anden form for trykaflastning.</p>	<p>Regionen har videregivet Energinets høringssvar til ansøger.</p>
Odense Bys Museer	<p>Museet har oplyst at; Der ikke er registreret fortidsminder inden for planarealet. Området ligger dog i en område, hvor der er mange registrerede fortidsminder, det gælder særligt området sydøst for råstofarealet. I området omkring Ørsted er der gjort en del fund der knytter sig til den middelalderlige landsby. Men også ved selve råstofarealerne er der gjort fund. I forbindelse med etablering af Baltic Pipe blev der</p>	<p>Regionen har videregivet museets høringssvar til ansøger.</p>

	her påvist dele af en ikke afgrænset gård fra jernalderen. Projektområdet ligger på et bakkeplateau som har været ideel til bebyggelse i bronze- og jernalder og det kan ikke udelukkes at arealet rummer fortidsminder. For at afklare om projektområderne rummer fortidsminder, vurderer museet at det kræver en forundersøgelse før anlægsarbejdet iværksættes.	
Fyns Stift	Fyns Stift har ingen bemærkning til fremsendte, i det vi går ud fra at den tunge trafik ikke går forbi kirken.	Regionen har ingen bemærkninger.

6.2 miljøvurderingsloven

Screeningsafgørelsen

Projektet er opført på miljøvurderingslovens bilag 2, hvilket betyder, at regionen har foretaget en screening af projektet efter kapitel 8 i miljøvurderingsloven.

Regionen har på baggrund af den gennemførte screening vurderet, at projektet ikke antages at kunne få væsentlig indvirkning på miljøet, jf. lovens § 16. Der er derfor ikke krav om en miljøvurdering, og der skal derfor ikke udarbejdes en miljøkonsekvensrapport i forbindelse med ansøgningen om tilladelse til erhvervs-mæssig indvinding af råstoffer på det ansøgte areal.

Regionens screeningsafgørelse inkl. vurdering fremgår af bilag 3.

Screeningsafgørelsen har været i høring ved berørte parter i perioden 13. september til 11. oktober 2022. Der er indkommet høringssvar, som er indarbejdet i screeningsafgørelsen.

Afgørelsen om, at der ikke er pligt til at udarbejde en miljøkonsekvensrapport (tidl. VVM-redegørelse), er meddelt den 12. oktober 2022 i henhold til miljøvurderingslovens § 21. Klagefristen udløb den 9. november 2022.

Råstofindvindingstilladelsen med de stillede vilkår sikrer, at der ikke er nogen væsentlig miljøpåvirkning forbundet med indvindingen.

6.3 Partshøring


Regionen har foretaget en partshøring i medfør af forvaltningslovens § 19. I forbindelse med partshøringen har regionens udkast til tilladelse samtidigt været i høring hos Assens Kommune om fastsættelse af vilkår om efterbehandling i medfør af råstoflovens § 10a.

Der er følgende myndigheder og parter i denne sag:

Navn	Grund til partsstatus	Berørt ejendoms adresse	Kontaktadresse
Assens Kommune	Berørt myndighed		jordvand@assens.dk , lishr@assens.dk
Thomas Bang, Ny Eske-lund A/S	Ejer, matr.nr. 10u Ørsted By, Ørsted.		tba@nyeskelund.org
Strøjer Tegl A/S			ab@strojertegl.dk
Louis Kiprono Friborg, Josephine Stavensø Halskov	Nabo/ejer	Basselundvej 13, 5620 Glamsbjerg Matr. nr. 64a Ørsted By, Ørsted.	
Connie Laila Skytte Sø-gård, Jørgen Søgård	Nabo/ejer	Basselundvej 9, 5620 Glamsbjerg, Matr. nr. 60a Ørsted By, Ørsted	
Mogens Fauruskov Petersen, Pia Buur	Nabo/ejer	Basselundvej 6, 5620 Glamsbjerg, Matr. nr. 5c Ørsted By, Ørsted	
Hermann Ploog, Jane Ploog	Nabo/ejer	Bogensevej 177, 5620 Glamsbjerg, Matr.nr. 10a Ørsted By, Ørsted	
Bettina Moth Kej, Jan Ove Kej	Nabo/ejer	Bogensevej 175, 5620 Glamsbjerg, Matr. nr. 8a Ørsted By, Ørsted	

Høringen er sendt til myndigheder og parter. Høringen forløb i perioden 11. januar 2023 til 8. februar 2023 og der indkom følgende høringsvar:

Ejendommens adresse	Bemærkninger	Regionens bemærkninger
Slots- og Kulturstyrelsen.	<p>Slots- og Kulturstyrelsen har følgende bemærkninger: I forbindelse med udkast til tilladelse til erhvervsmæssig råstofindvinding på dele af matr.nr. 10u Ørsted By, Ørsted i Assens Kommune (jeres sag 21/67736), har vi to præciseringer til udkast til erhvervsmæssig til udkast råstoftilladelse 10u Ørsted by, Ørsted.</p> <p>I afsnittet "Kulturarv og andre hensyn" under " Gennemgang af hensyn og vurderinger" henvises der til "museumsmyndigheden". Vi skal gøre opmærksom på, at en sådan myndighed ikke findes.</p> <p>Beskyttede sten- og jorddiger forvaltes i kommunerne for den del, der handler om at opnå dispensation til at ændre i beskyttelsen. Overtrædelser og beskædigelser håndhæves af Slots- og Kulturstyrelsen, hvis der ikke kan opnå dispensation fra beskyttelsen af sten- og jorddiger, jf. museumslovens § 29 j, stk. 2 samt § 29 o, stk. 1 i samme lov.</p> <p>I begyndelse af samme afsnit henvises til Museum Sønderjylland. Dette er retteligt Museum Odense, da den erhvervsmæssige råstofgravning sker inden for ansvarsområdet af Museum Odense.</p>	Regionen har rettet udkastet til og taget bemærkningerne til efterretning.
Energinet	Energinet har ikke yderligere bemærkninger.	
Strøjer Tegl A/S	Bemærker at der er søgt om at indvind til maksimalt 2 meter under terræn og at der i udkastet står ca. 1,5 meter under terræn.	Bemærkningen er taget til efterretning og der er tilrettet fra ca.

		1,5 meter under terræn til maksimalt 2 meter under terræn i teksten. Rettelsen vurderes ikke at være så væsentlig en ændring, at udkastet skal i partshøring igen.
Assens Kommune vedr. efterbehandling (§ 10a)	<p>Der findes yderligere et beskyttet vandhul på matr. nr. 10u Ørsted By, Ørsted umiddelbar vest for det nordligste indvindingsområde. Vandhullet fremgår endnu ikke i den vejledende registrering af beskyttede naturområder. Der gælder de samme vilkår for dette vandhul, som for de andre beskyttede vandhuller på matriklen. Vandhullet fremgår af nedenstående kort (markeret med rød):</p> 	Der er stillet vilkår om graveafstand til beskyttede søer/vandhuller og i øvrigt beskrevet under vurderingsafsnittet om §3- områder.

7 REGIONENS VURDERING AF SAGEN

7.1 Lovgrundlag

En råstoftilladelse skal, jf. råstoflovens § 10, stk. 1, indeholde vilkår om virksomhedens drift og om efterbehandling af arealet med henblik på at begrænse miljømæssige gener og forebygge forurening af grundvandet og jorden.

Tilladelsen kan, jf. råstoflovens § 10, stk. 2, indeholde vilkår om at råstofferne skal oparbejdes bedst muligt i forhold til deres kvalitet eller skal anvendes til bestemte formål. Jf. råstoflovens § 10, stk. 3 kan regionsrådet fastsætte yderligere vilkår for at varetage de hensyn, der er nævnt i lovens § 3.

7.2 Gennemgang af hensyn og vurderinger

Habitatbekendtgørelsen

Før der meddeles tilladelse efter råstofloven, skal der ifølge habitatbekendtgørelsens § 6, stk. 1 foretages en vurdering af, om det ansøgte i sig selv, eller i forbindelse med andre planer og projekter, kan påvirke et Natura 2000-område væsentligt. I så fald skal der foretages en nærmere konsekvensvurdering af projektets virkninger på Natura 2000-området under hensyn til bevaringsmålsætningen for det pågældende område. Viser vurderingen, at projektet vil skade det internationale naturbeskyttelsesområde, kan der ikke meddeles dispensation til det ansøgte.

Der kan endvidere ikke meddeles tilladelse efter råstofloven, hvis det ansøgte kan beskadige eller ødelægge yngle- eller rasteområder i det naturlige udbredelsesområde for de dyre- og plantearter, der fremgår af habitatdirektivets bilag IV, jf. habitatbekendtgørelsens § 10.

Vurdering efter § 6 i habitatbekendtgørelsen (Natura 2000-områder):

Nærmeste Natura 2000-område er nr. 112 Lillebælt bestående af Habitatområde H96 Lillebælt og Fuglebeskyttelsesområde F47 Lillebælt. Natura 2000-området er beliggende ca. 8 km mod vest.

Lillebælt er et meget varieret havområde med lave og dybe områder, som mod nord indsnævres til en dybrende med op til 80 meters dybde. Den stærke strøm udsætter kysterne for erosion, og materialet aflejres andre steder som krumodder og strandvolde. Området indeholder tre større beboede øer og 7 holme samt mange store og små kystlaguner, der typisk er opstået ved, at krumodde systemer har afsnøret en del af havområdet. Lagunerne og strandengene indeholder en varieret flora og fauna og er betydningsfulde overvintrings- og yngleområder for fugle.

På udpegningsgrundlaget for H96 er følgende arter: Skæv vindelsnegl, sumpvindelsnegl, stor vandsalamander, marsvin samt for F47: sangsvane, bjergand, edderfugl, havørn, rørhøg, plettet rørvagtel, klyde, dværgerterne, fjordterne, havterne samt blåhals.

Forstyrrelser fra færdsel og rekreative aktiviteter er en trussel mod flere af områdets ynglefugle samt rastende og fouragerende havfugle.

På grund af afstanden på over 8 km, som giver en betydelig støjdemping i sig selv, forventes ingen påvirkning af arterne på udpegningsgrundlaget fra projektet.

Grundet aktivitetens karakter og afstanden til Natura 2000-området vurderes råstofindvinding ikke at forårsage en påvirkning af området.

Region Syddanmark vurderer, at projektet ikke i sig selv eller i forbindelse med andre planer og projekter kan påvirke Natura 2000-området væsentligt og at der derfor ikke skal udarbejdes en nærmere konsekvensvurdering af projektets virkning på Natura 2000-området.

Vurdering efter § 10 i habitatbekendtgørelsen (bilag IV-arter):

Projektarealets nuværende arealanvendelse er intensiv landbrugsdrift. Intensivt opdyrkede arealer er som hovedregel ikke yngle- eller rastepladser for arter der er omfattet af EU's naturbeskyttelsesdirektiver (Bilag IV-arter).

Inden for projektområdet og i nærheden af graveområdet er der ikke registreret Bilag IV arter på Naturdata på Danmarks Miljøportal og der er ikke indrapporteret Bilag IV arter på Naturbasen.dk. Der er tale om landbrugsjord i omdrift, hvilket indskrænker antallet af arter, der søger ophold her. Der er ikke kendskab til arter i området omkring projektområdet, som er fredede, beskyttede eller sjældne og som forventes at raste eller yngle på eller i umiddelbar nærhed af projektarealet.

Regionen har beset arealerne i juni måned, der er åbne svagt skrånende arealer tilsået med korn og delvist efterbehandlede arealer, efter lergravning i området.

Det er Region Syddanmarks vurdering, at der ikke er risiko for forekomster af dyre- eller plantearter, som fremgår af habitatdirektivets bilag IV. Regionen vurderer derfor, at projektet med de stillede vilkår ikke vil skabe forringede levevilkår for dyre og plantearter omfattet af habitatdirektivets bilag IV.

Samlet vurdering af forholdet til bekendtgørelsen:

Det er regionens vurdering, at projektet ikke i sig selv, eller i forbindelse med andre planer og projekter, kan påvirke arter eller habitatområder væsentligt. Det ansøgte vil ikke ødelægge eller beskadige leve- eller voksesteder for de arter, der indgår i et udpegningsgrundlag. Det ansøgte vil endvidere efter regionens vurdering ikke medføre beskadigelse/ødelæggelse af yngle- eller rasteområder for de dyrearter, der fremgår af habitatdirektivets bilag IV og ikke ødelægge plantearter, som er optaget i bilaget.

Regionens vurdering af projektet i forhold til råstofplanen

De ansøgte indvindingsområder ligger inden for graveområde Basselund. Der er i Råstofplan 2012, hvor området blev udlagt, ingen konkrete forudsætninger for udlægget af graveområdet. Det udlagte graveområde er videreført i Råstofplan 2016 og 2020.

Regionen vurderer, at indvindingen og den planlagte efterbehandling ikke er i strid med råstofplanen.

Det ansøgte projekt vurderes derfor at være i overensstemmelse med råstofplanens retningslinjer og forudsætninger for området.

Regionens vurdering i forhold til kommune- og lokalplan

De ansøgte områder er ikke omfattet af kommune- eller lokalplan. Regionen vurderer derfor, at området ikke er belagt med kommunale planrestriktioner, der hindrer råstofgravning.

Regionens vurdering af projektet i forhold til grundvandsforhold

De ansøgte arealer ligger delvist inden for Område med Særlige Drikkevandsinteresser (OSD).

Regionen har stillet vilkår for opbevaring af brændstof, tankning, affaldshåndtering samt håndtering af evt. oliespild, og vurderer dermed, at risikoen for forurening af grundvandet er minimal. Der gælder et generelt forbud om, at der ikke må tilføres jord til aktive eller ikke-aktive råstofgrave, jf. § 52 i jordforureningsloven.

Regionen vurderer, at indvindingen af råstoffer, når de stillede vilkår overholdes, ikke vil påvirke grundvandet negativt hverken kvantitativt eller kvalitativt.

Regionens vurdering i forhold til naturbeskyttelse og landskab

§ 3-områder:

Det ansøgte areal indeholder/grænser op til følgende beskyttede naturområder: En §3 beskyttet sø på nabomatriklen 8a Ørsted By, Ørsted, mod syd. Der er desuden to §3 beskyttede søer umiddelbart vest og øst for det nordligste indvindingsområde. Med en graveafstand på 3 meter vurderes det, at søerne/vandhullerne ikke påvirkes af indvindingen af rødbrændende ler, da der er tale om en indvinding i de øverste 1- 1,5 meter og der graves ikke under grundvandsspejl.

Vilkår 20 sikrer beskyttelsen af de beskyttede søer/vandhuller ved, at der på grund af afstand og gravning udelukkende over grundvandsspejl ikke sker en dræning eller anden påvirkning af søen ved indvindingen af rødbrændende ler.

Regionen vurderer, at de stillede vilkår er tilstrækkelige foranstaltninger i forhold til naturbeskyttelse.

Regionens vurdering af de miljømæssige forhold

Støj:

Ved fastsættelse af vilkår for støj i råstofgrave, er der praksis for at henføre beboelser i landområder tæt ved råstofgrave til områdetype 3 - *Blandet bolig- og erhvervsbebyggelse, centerområder* i Miljøstyrelsens støjvejledning. De fastsatte støjvilkår fremgår af afsnittet om driftsvilkår.

Der vil muligvis være en kortvarig overskridelse af de vejledende støjgrænser for de nærmeste naboer i forbindelse med råstofgravens anlægsfase (anlæg af adgangsvej, støjvolde og afrømning af overjord). Påvirkningen vurderes ikke at være væsentlig, da den vil være af lokal og kortvarig karakter.

Støv:

Regionen har fastsat vilkår til nedbringelse af evt. støvgener. Regionen vurderer, at de stillede vilkår vedrørende støv er tilstrækkelige til at sikre, at råstofindvindingen ikke medfører støvgener hos naboer omkring det ansøgte graveområde. Samtidigt kan virksomhedens drift opretholdes inden for projektarealet uden væsentligt bebyrdende tiltag.

Trafikbelastning:

Adgangen til råstofgraven vil ske fra hhv. Basselundvej og Dyrhøjvej og herfra til overordnet vej. Det er Assens Kommune, der som vejmyndighed vurderer de trafikale forhold.

I miljøscreeningen vurderes det, at den ændrede trafikbelastning ikke vil give væsentlige gener for nærmeste omboende i form af støj, støv samt vibrationer.

Øvrige forhold:

Vilkår 23: Af stabilitetshensyn sættes normalt et vilkår på 25 meter. I det konkrete tilfælde er der ikke noget, der tilsiger at denne afstand skal ændres.

Kulturarv og andre beskyttelser

Der er ikke registreret fortidsminder, kulturarvsarealer, diger, beskyttede arealer og beskyttelseslinjer inden for det ansøgte graveområde. Det nærmeste fortidsminde (gårdsenhed fra jernalderen) er ca. 70 m sydvest for det nordligste indvindingsområde og på matr. nr. 64b., uden for de ansøgte arealer.

Museum Odense har vurderet, at der ikke er registreret fortidsminder inden for de ansøgte arealer. Området ligger dog i en område, hvor der er mange registrerede fortidsminder, det gælder særligt området sydøst for råstofarealet. Jordfaste fortidsminder er omfattet af museumslovens § 27, og alt jordarbejdes skal standses, hvis der findes spor under arbejdet.

Museet vurderer derfor, at det vil være nødvendigt at foretage en arkæologisk forundersøgelse, før anlægsarbejdet iværksættes.

Regionen vurderer, at indvindingen ikke vil påvirke forhold af arkæologisk art, hvis der foretages en forundersøgelse, hvorfor regionen opfordrer ansøger til at kontakte museet i god tid forud for gravningen.

Der er registreret diger på i graveområderne. Dels i den centrale del og et der afgrænser graveområdet mod øst. Det centrale dige kan ikke erkendes i landskabet. Det forventes at Slots- og Kulturstyrelsen på et tidspunkt vil kræve digerne genopført efter en særskilt afgørelse. Det vurderes derfor ikke, at råstofgravning til 1,5 meters dybde med løbende efterbehandling til landbrugsområde vil forhindre evt. genopretning af diget.

For digerne er der stillet vilkår om, at der ikke må graves nærmere end 3 meter til digefoden (vilkår 19).

Regionen vurderer, at råstoftilladelsen med de stillede vilkår sikrer, at fredninger, fortidsminder og beskyttelseslinjer ikke påvirkes.

Regionens vurdering af projektet i forhold til vandplanlægning

Afgravningen af rødbrændende ler i området vil ikke medføre væsentlig ændring af den naturlige beskyttelse af grundvandet under og efter endt indvinding, da det er oxideret ler, som ikke yder grundvandet væsentlig naturlig beskyttelse, som afgraves, vurderes det at sårbarheden over for grundvandsforekomsten ikke ændres. Råstofindvinding på de ansøgte arealer vurderes således ikke at påvirke tilstand af eller mulighed for miljømålsopfyldelse for overfladevandområder, kystvande eller grundvandsforekomster.

Regionens vurdering af grave- og efterbehandlingsplanen

Formålet med graveplanen og efterbehandlingsplanen er, at naboer og andre i området berøres mindst muligt, og at det åbne gravefelts påvirkning af fx den landskabelige oplevelse under indvindingen begrænses mest muligt. Derudover er det formålet at få en optimal og hensigtsmæssig udnyttelse af ressourcen, samt at der tages de nødvendige landskabelige samt natur- og miljømæssige hensyn.

Via graveplanen og efterbehandlingsplanen vil regionen sikre, at det åbne gravefelt begrænses mest muligt såvel arealmæssigt som tidsmæssigt. Derudover vil regionen med sine almindelige tilsyn med indvindingen være opmærksom på, om graveplanen følges, eller om der er behov for justeringer.

Grave- og efterbehandlingsplanerne er vedlagt som bilag. Af planerne fremgår det at der graves 3-4 perioder af ca. 6 uger om året. Der graves fra syd mod nord- nordvest i det nordligste graveområde og mod syd-øst i det sydligste graveområde. Muldjorden skubbes af i bæltter af ca. 20 meters bredde og opbevares i depot mens der afgraves. Muldjorden anvendes til efterbehandling til landbrugsmæssig drift og reetableringen foregår løbende jf. bilag 2.

Planerne har jf. råstoflovens § 10a været i høring hos Assens Kommune, som ikke har haft bemærkninger til grave- og efterbehandlingsplanerne.

Regionen har foretaget en hensynsafvejning efter råstofloven og stillet de relevante vilkår, der sikrer, at efterbehandlingen varetager de interesser, der skal tages i henhold til råstoflovens § 3. Vilkårene er stillet jf. lovens § 10.

Vilkår 37 om gennemgravning af skel:

Dette vilkår er stillet for at sikre, at hele forekomsten udnyttes, og at der ikke ved eventuel gravning på naboarealer efterlades en vold mellem ejendommene, idet dette vil være en markant, landskabelig forandring. Vilkåret tinglyses på ejendommene.

Erhvervsmæssige hensyn

Regionen vurderer, at man ved meddelelse af denne tilladelse reducerer belastninger på klimaet og udgiver forbundet med transport til Strøjer Tegl A/S, beliggende 5,4 km i fugleflugtlinje fra indvindingsområdet, end hvis råstofferne i stedet skal transporteres fra grave beliggende længere væk fra teglværket. Tilladelsen i sig selv repræsenterer ligeledes et erhvervsmæssigt hensyn.

Hensyn til hensigtsmæssig byudvikling

Nærmeste lokalplan i området er for landsbyen Ørsted for at sikre en område til bl.a. landsbypræget boligformål. Lokalplanen er fra september 1981. Lokalplanområdet er beliggende ca. 600 m øst for projektarealet. Regionen vurderer på baggrund af afstanden og at indvindingen foregår i begrænsede perioder i løbet af året, at der kan foregå en hensigtsmæssig byudvikling i Ørsted og samtidig meddeles tilladelse til råstofindvinding på matr. nr. 10u Ørsted By, Ørsted, Assens Kommune.

Hensynet til råstofressourcens udnyttelse

Ressourcens størrelse:

Der er søgt om råstofindvinding på ca. 9,1 ha stort areal. Den ansøgte gravedybde er ca. 1,5 meter under terræn, og ned til kote 59 meter. Terræn ligger i kote 61-72 meter, og landskabet har en jævn flade (lerfladbakken Basselund). Området består af smeltevandsler og der forventes en forekomst af muld på ca. 0,3 meter, med omkring 0,8-1,2 m rødbrændende ler. Der kan forventes en samlet ressource på ca. 544.000 m³ rødbrændende ler i det udlagte område.

Ressourcens kvalitet:

Området består af smeltevandsler med ca. 20 cm muld over. Der er 0,8-1,2 m rødbrændende ler og derunder 3,3-7 meter gulbrændende ler i området Basselund. Det vurderes at råstofforekomsten af rød- og gulbrændende ler er af god kvalitet og med et ringe indhold af organisk materiale, på baggrund af undersøgelser omfattende spydkartering og kornstørrelsesanalyser.

Området ligger ca. 5 og 38 km i fugleflugtslinje fra de to nuværende teglværker i området. Det gør området ved Basselund til et vigtigt område i forhold til lokale forsyning. Udnyttes den lokale råstofressource ikke, vil den skulle findes et andet sted i regionen.

Regionens samlede vurdering

Regionen har foretaget en afvejning af de hensyn, der er oplistet i råstoflovens § 3 og vurderer samlet, at det ansøgte under overholdelse af de vilkår, der er fastsat i tilladelsen kan gennemføres uden væsentlige gener eller miljømæssige konsekvenser for mennesker, natur og omgivelserne. Regionen vurderer endvidere, at indvindingen ikke er i strid med de planmæssige interesser, der gælder for området.

På den baggrund vurderer regionen, at der kan meddeles tilladelse til erhvervmæssig råstofindvinding.

8 KLAGEVEJLEDNING OG UNDERRETNING

8.1 Klagevejledning

Region Syddanmarks afgørelse om tilladelse til råstofindvinding inkl. vurdering efter habitatbekendtgørelsen kan påklages til Miljø- og Fødevarerklagenævnet.

Klageberettigede er: Adressaten for afgørelsen, offentlige myndigheder, en berørt nationalparkfond oprettet efter lov om nationalparker, lokale foreninger og organisationer, som har en væsentlig interesse i afgørelsen, landsdækkende foreninger og organisationer, hvis hovedformål er beskyttelse af natur og miljø, landsdækkende foreninger og organisationer, som efter deres formål varetager væsentlige rekreative interesser, når afgørelsen berører sådanne interesser og enhver med individuel væsentlig interesse i afgørelsen.

Klagen til Miljø- og Fødevarerklagenævnet skal indsendes elektronisk via klageportalen, som man finder et link til på forsiden af Nævnenes Hus, hvor man logger ind med f.eks. NEM-ID.

Klagen videresendes gennem klageportalen til den myndighed, der har truffet afgørelsen. En klage er indgivet, når den er tilgængelig for myndigheden i klageportalen.

For behandling af klagen skal der betales et gebyr. Privatpersoner skal betale et gebyr på 900 kr. Virksomheder og organisationer skal betale et gebyr på 1.800 kr. Gebyret betales med betalingskort i Klageportalen. Gebyret tilbagebetales, hvis klager får helt eller delvis medhold i klagen.

En evt. klage skal være tilgængelig for regionen i klageportalen senest den 9. marts 2023 kl. 23.59.

Ansøger får besked, hvis der klages over afgørelsen.

Tilladelsen må ikke udnyttes, før klagefristen er udløbet.

Klage i henhold til råstofloven har opsættende virkning, medmindre klagemyndigheden bestemmer andet.

Hvis afgørelsen ønskes indbragt for domstolene, skal dette jf. råstoflovens § 43 ske inden 6 måneder fra offentliggørelsen af afgørelsen.

8.2 Underretning om afgørelsen

De nedenfor nævnte er orienteret særskilt om afgørelsen.

Myndigheder

mst@mst.dk

Assens Kommune, mail: jordvand@assens.dk, lishr@assens.dk

Odense Museum: museum@odense.dk

Naturstyrelsen, nst@nst.dk

Slots- og Kulturstyrelsen, post@slks.dk

Energinet, mail: sop@energinet.dk
Vejdirektoratet, mail: hoeringer@vd.dk
Fyns Stift, mail: kmfyn@km.dk
SKAT, myndighed@skat.dk

Parter (til de samme som der er sendt partshøring til)

Parter jf. listen i afsnit 6.3 *Partshøring*.

Foreninger og organisationer (klageberettigede)

Botanisk forening: nbu_fyn@botaniskforening.dk

Danmarks Naturfredningsforening, dn@dn.dk
Danmarks Naturfredningsforenings lokalafdeling, assens@dn.dk
Dansk Ornitologisk Forening, natur@dof.dk
Dansk Ornitologisk Forenings lokalafdeling, assenskommune@dof.dk
Friluftsrådet, fr@friluftsradet.dk
Friluftsrådet lokalkreds, sydfyn@friluftsradet.dk

Med venlig hilsen

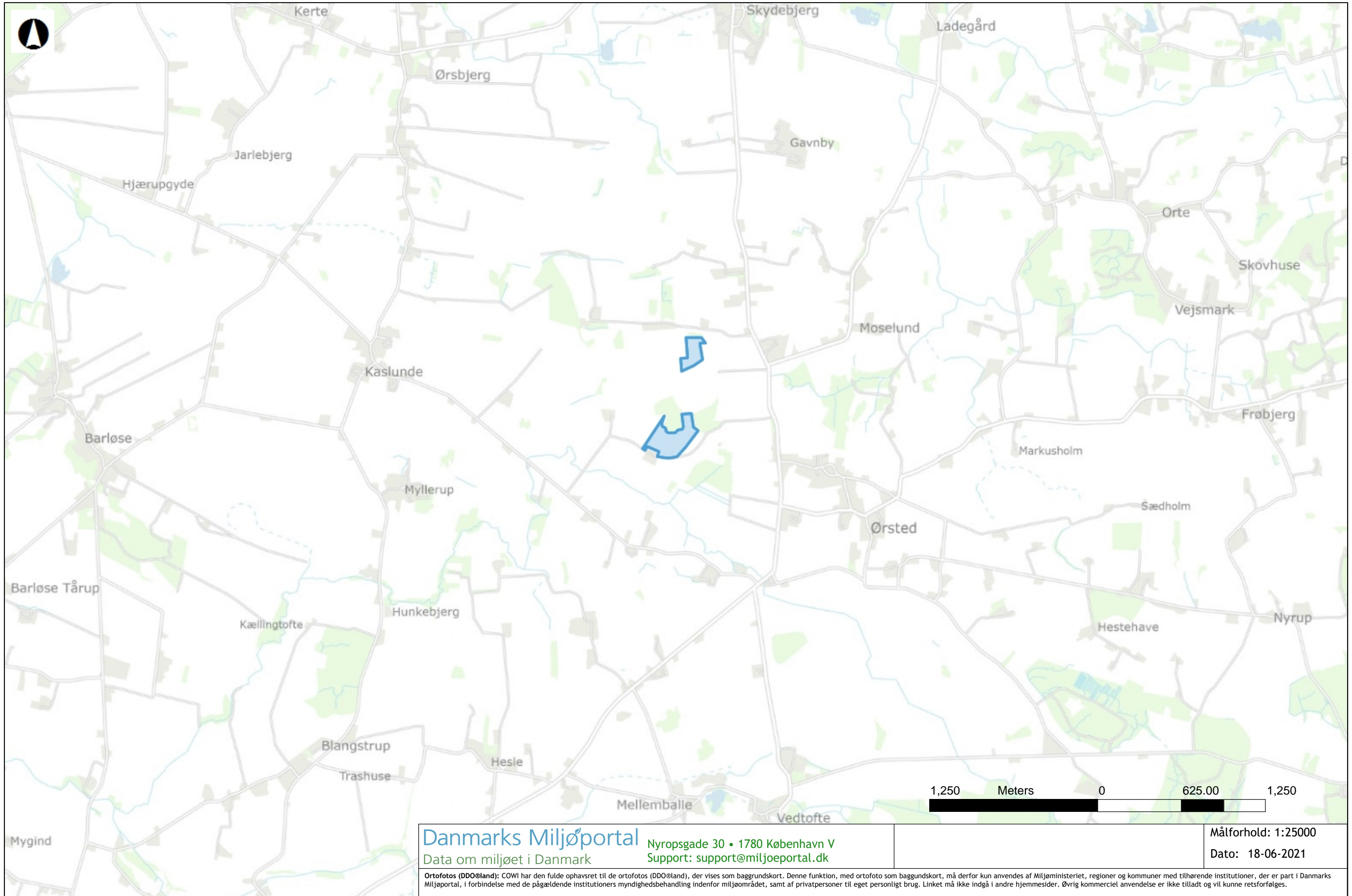
Susanne Roug Pedersen
geolog

9 BILAG

Følgende bilag er vedlagt tilladelsen:

1. Oversigtskort
2. Graveplan og efterbehandlingsplan
3. Screeningsafgørelse inkl. VVM-skema
4. Andre myndigheders tilladelser
5. Udtalelse fra museet

Bilag 1 Oversigtskort



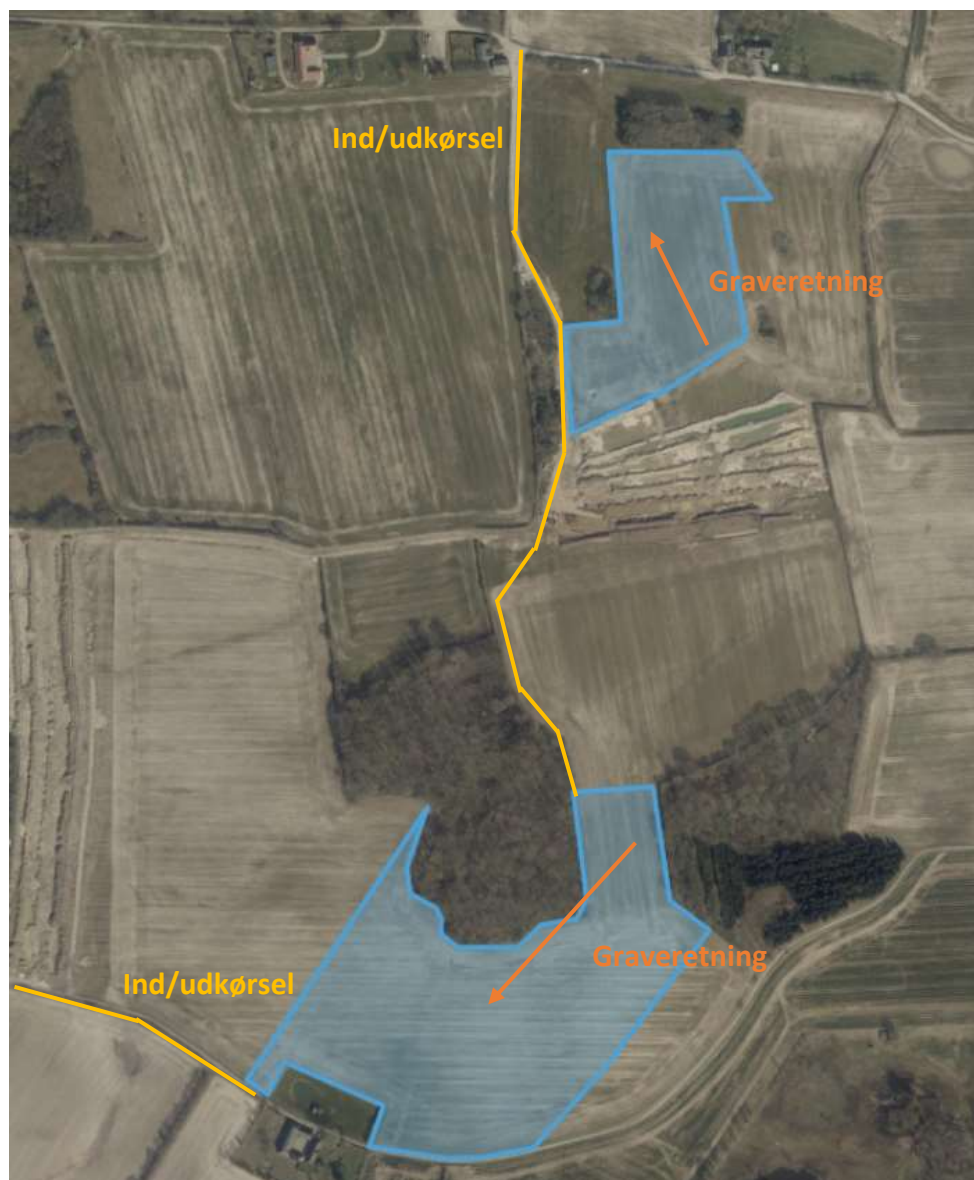
Bilag 2 Grave- og efterbehandlingsplan

Regionshuset
Lerchesgade 35, 2.
5000 Odense C
Att.: Gitte Gro

21. oktober 2021

Grave- og efterbehandlingsplan – Matrikel 10u Ørsted By, Ørsted

Det påregnes at afgrave omkring 4 ha om året i en maksimal dybde på 2 m. Der graves 3-4 perioder af ca. 6 uger om året. Til- og frakørsel sker via Bogensevej til Dyrhøjvej samt Basselundvej (markeret med gul), hvor eksisterende indkørsler kan benyttes.



Figur 1: Grave- og efterbehandlingsplan

Diger på indvindingsarealet jf. Danmarks Arealinformation eksisterer ikke på arealet. Gennembrud af diger vil ikke ske i forbindelse med indvinding.

Muldjord skubbes af i bælte af 20 m bredde og opbevares i depot, mens der afgraves. Herefter påbegyndes et nyt 20 m bælte. Muldjorden anvendes til reetablering af arealet.

Reetablering sker løbende. Der reetableres til jordbrugsmæssig drift.

Skråninger mellem afgravet og omgivende områder flades ud, så forholdet holdes omkring 1:2 og landskabet videre fremstår helstøbt.

Bilag 3 VVM-Screening

Strøjer Tegl A/S
Bogyden 12
5610 Assens

CVR-NR: 48791018

Klima og Ressourcer
Kontaktperson: Susanne Roug
E-mail: SRP@rsyd.dk
Direkte tlf.: 29201803
Den 12. oktober 2022
Journalnr.: 21/67736
KS: TBS

Afgørelse om at ansøgning om tilladelse til erhvervmæssig råstofindvinding på matr.nr. 10u Ørsted By, Ørsted i Assens Kommune ikke er omfattet af krav om miljøvurdering

Region Syddanmark har den 15. december 2021 modtaget en ansøgning om tilladelse til råstofindvinding på 10u Ørsted By, Ørsted i Assens Kommune.

Afgørelse

Det ansøgte projekt optræder på lovens bilag 2, pkt. 2a. Region Syddanmark har derfor gennemført en screening af det ansøgte projekt, jf. § 21. Screeningen er gennemført med henvisning til de i lovens bilag 6 relevante kriterier. Screeningskemaet er vedlagt som bilag.

Region Syddanmark har på baggrund af den gennemførte screening vurderet, at projektet ikke antages at kunne få væsentlig indvirkning på miljøet jf. lovens § 16. Der er derfor ikke krav om en miljøvurdering, og der skal derfor ikke udarbejdes en miljøkonsekvensrapport i forbindelse med ansøgningen om tilladelse til erhvervmæssig indvinding af råstoffer på ovenstående ejendom.

Afgørelsen er meddelt efter § 21 i miljøvurderingsloven¹.

Begrundelse for afgørelsen

Screening er en administrativ proces, hvor projektet vurderes i forhold til en række faste kriterier jf. miljøvurderingslovens bilag 6 under overskrifterne:

1. Projektets karakteristika
2. Projektets placering
3. Arten af og kendetegn ved den potentielle miljøpåvirkning

¹Jf. lovbekendtgørelse nr. 1976 af 27. oktober 2021 om miljøvurdering af planer og programmer og af konkrete projekter (VVM), med senere ændringer.

1. Anlæggets karakteristika:

Der er søgt om en 10 årig tilladelse til indvinding af rødbrændende ler på matr. nr. 10u Ørsted By, Ørsted i Assens Kommune. Det ansøgte areal er på godt 9,1 ha. Der vil blive gravet til ca. 1,5 meter under terræn og over grundvandsspejl. Der forventes en årlig indvinding på 45.000 m³.

Der ønskes driftstider i dagtiden, mandag til fredag kl. 07:00 til 17:00, hvor de vejledende støjgrænser er 55dB(A). Til og frakørsel sker via Bogensevej til Dyrhøjvej samt Basselundvej, hvor eksisterende indkørsler benyttes (se kort i screeningskemaet). Der forventes gravet 3-4 perioder af ca. 6 uger om året.

Der anvendes lastbiler til bortkørsel til teglværk, hvilket kan give støj langs transportvejen. Interne køreveje etableres i nødvendigt omfang med udlægning af køreplader. Interne veje vandes efter behov for at minimere støvgener.

Mulden rømmes af og lægges i depot mens leret graves, hvorefter den genudlægges ved efterbehandlingen til landbrugsjord.

2. Projektets placering:

Projektarealerne er beliggende i landzone ca. 4 km syd for Aarup i Assens Kommune. Området er landbrugsområde med få, spredte beboelser og dermed er det få personer der potentielt påvirkes af lergravningen. En enkelt beboelse er beliggende på modsatte side af Bogensevej og op ad det sydligste projektareal.

Der er registreret to beskyttede diger i den sydlige del af graveområdet, som skal beskyttes mod tilstandsændringer. En del af projektarealet ligger inden for område med særlige drikkevandsinteresser (OSD), men er ikke udpeget som nitratfølsomt indvindingsområde (NFI). Der graves ikke under grundvandsspejl, da indvinding af rødbrændende ler forgår i den øverste 1-1,5 m under terræn.

Naturstyrelsen har udpeget det småkuperede råstofinteresseområde som værdifuldt geologisk område og nationalt geologisk interesseområde. Region Syddanmark har foretaget en landskabskarakteranalyse af området og vurderer at bakken ikke er sårbar over for gravning af rødbrændende ler i de to projektarealer.

Baltic Pipe transmissionsledning har et forløb øst-vest mellem de to projektarealer, og der skal tages hensyn ved transport over ledningen.

3. Arten af og kendetegn ved den potentielle miljøpåvirkning:

Der vil være en vis støj i forbindelse med indvindingen, men den vurderes ikke at være væsentlig (se screeningskemaet). Der vil bl.a. kun blive gravet i årets tørre perioder og kun mandag til fredag i dagtimerne, hvilket nedsætter generne fra råstofindvindingen.

Det er muligt at begrænse indvirkningerne ved at etablere støj- og støvreducerende tiltag, såsom støjvolde og vanding af veje samt ved stille vilkår om støjgrænser i råstoftilladelsen. Det vurderes dog umiddelbart at de vejledende støjgrænser kan overholdes uden tiltag.

Der er en råstofgrav på nabomatriklen, tæt ved det ansøgte. Det vurderes, at der ved at overholde de gældende støjgrænser ikke vil være væsentlige kumulative støjpåvirkninger i sammenhæng med lergravningen, da det er samme indvinder, som har tilladelse hertil, og at der ikke indvindes samtidig fra begge lergrave.

Efter endt indvinding skal der foretages en efterbehandling af arealerne til landbrug. Den landskabelige indvirkning kan begrænses ved en passende efterbehandling, og da der er tale om indvinding af rødler, vil den landskabelige indvirkning være begrænset, idet der kun bortgraves op til 1,5 meter ler. Der kan stilles vilkår i råstoftilladelsen om, at der skal efterbehandles til samme konturforløb som før indvindingen ved genudlægning af muld. På den måde bliver den landskabelige påvirkning minimal.

Den landskabelige påvirkning såvel under som efter råstofindvindingen forventes ikke hverken i sig selv eller kumulativt, at være væsentlig.

Det er sandsynligt at der vil være en vis påvirkning af omkringboende på grund af øget trafik i den periode der er drift i lergraven. Påvirkninger fra støj og vibrationer vurderes dog ikke at være væsentlig, idet støjgrænserne erfaringsmæssigt kan overholdes når der, som her er en vis afstand til boliger og idet indvindingen i perioder ligger stille, da der graves i 3-4 perioder af ca. 6 uger om året. Afviklingen af trafikken på offentlige veje kan ikke reguleres i råstoftilladelsen.

Det vurderes samlet, at projektet hverken i sig selv eller i kumulation med andre projekter eller vedtagne planer, ikke har en væsentlig negativ effekt på miljøet, når der stilles vilkår som beskrevet i nærværende screening.

Der er derfor ikke krav om en miljøvurdering, og der skal derfor ikke udarbejdes en miljøkonsekvensrapport i forbindelse med ansøgningen om tilladelse til erhvervsmæssig indvinding af rødler på ovennævnte arealer.

Partshøring

Region Syddanmark har foretaget en partshøring i medfør af forvaltningslovens² § 19. Jf. miljøvurderingslovens § 35, stk. 1, nr. 1 skal berørte myndigheder ligeledes høres, inden der træffes afgørelse.

Høringen forløb i perioden 13. september til 11. oktober 2022 og har været sendt i høring til følgende:

Parter	Adresse	Evt. CVR-nr.	Partsrolle
Strøjer Tegl A/S (ansøger)	Bogyden 12, 5610 Assens	48791018	Indvinder/ansøger
Ny Eskelund A/S	Assensvej 41, 5620 Glamsbjerg	41697644	Lodsejer

² Bekendtgørelse af forvaltningsloven jf. lovbekendtgørelse nr. 433 af 22. april 2014 med senere ændringer.

Kontaktperson Thomas Bang			
Louis Kiprono Friborg	Basselundvej 13, 5620 Glamsbjerg		nabo
Connie Laila Skytte Søgaard	Basselundvej 9, 5620 Glamsbjerg		nabo
Mogens Faurkov Petersen	Basselundvej 6, 5620 Glamsbjerg		nabo
Hermann Ploug	Bogensevej 177, 5620 Glamsbjerg		nabo
Bettina Moth Kej	Bogensevej 175, 5620 Glamsbjerg		nabo

Assens Kommune, jordvand@assens.dk , lishr@assens.dk
Museum Odense, museum@odense.dk
Vejdirektoratet: hoeringer@vd.dk
Fyns Stift, kmfyn@km.dk
Energinet, sop@energinet.dk

Regionen har ikke modtaget bemærkninger til udkast til screeningsafgørelse i høringsperioden, som giver anledning til ændringer i screeningsafgørelsen.

Region Syddanmarks afgørelse efter miljøvurderingsloven kan for så vidt angår retlige spørgsmål påklages til Miljø- og Fødevareklagenævnet.

Klageberettigede er: Miljøministeren, enhver med retlig interesse i sagens udfald samt landsdækkende foreninger og organisationer, der som formål har beskyttelsen af natur og miljø eller varetagelsen af væsentlige brugerinteresser inden for arealanvendelsen og har vedtægter eller love, som dokumenterer deres formål, og som repræsenterer mindst 100 medlemmer.

Klagen til Miljø- og Fødevareklagenævnet skal indsendes elektronisk via klageportalen, som man finder et link til på forsiden af [Nævnenes Hus](#), hvor man logger ind med f.eks. NEM-ID.

Klagen videresendes gennem klageportalen til den myndighed, der har truffet afgørelsen. En klage er indgivet, når den er tilgængelig for myndigheden i klageportalen.

Miljø- og Fødevareklagenævnet afviser din klage, hvis du sender den uden om klageportalen, medmindre du er blevet fritaget for brug af klageportalen. Hvis du ønsker at blive fritaget for at bruge klageportalen,

skal du sende en begrundet anmodning til Miljø- og Fødevarerklagenævnet. Nævnet afgør herefter, om du kan fritages for at bruge klageportalen. [Se betingelserne for at blive fritaget.](#)

For behandling af klagen skal der betales et gebyr. Privatpersoner skal betale et gebyr på 900 kr. Virksomheder og organisationer skal betale et gebyr på 1.800 kr. Gebyret betales med betalingskort i Klageportalen. Gebyret tilbagebetales, hvis klager får helt eller delvis medhold i klagen.

En evt. klage skal være tilgængelig for Region Syddanmark i klageportalen senest den 9. november 2022 kl. 23.59.

Ansøger får besked, hvis der klages over afgørelsen.

Klage har ikke opsættende virkning, medmindre klagemyndigheden bestemmer andet.

Hvis afgørelsen ønskes indbragt for domstolene, skal dette ske inden 6 måneder fra offentliggørelsen af denne afgørelse.

Afgørelsen er sendt til

Jf. miljøvurderingsbekendtgørelsens § 13 kan offentliggørelse ske udelukkende digitalt. Afgørelsen er sendt til myndigheder, ansøger og lodsejer.

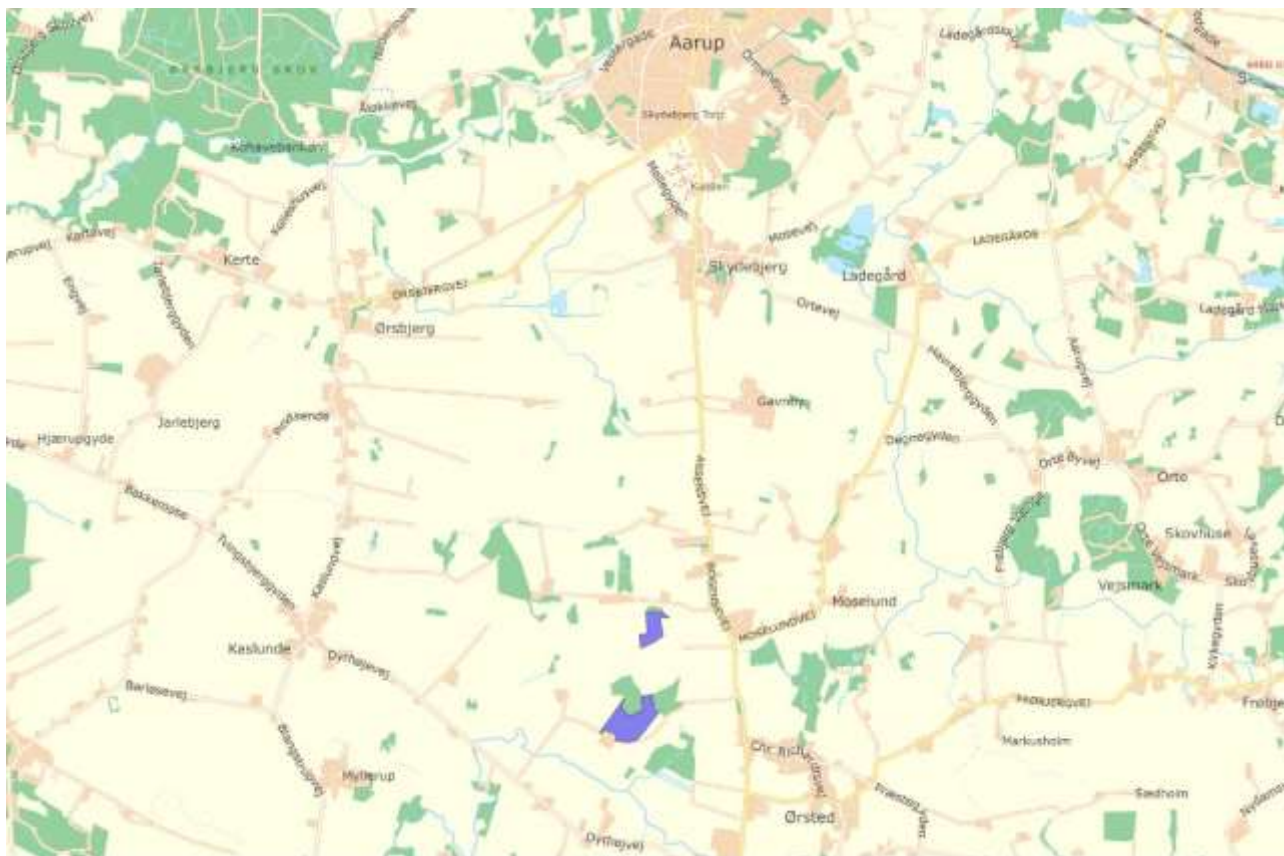
Øvrigt

Yderligere oplysninger kan fås ved henvendelse til undertegnede.

Med venlig hilsen

Susanne Roug
geolog

Bilag 1 - Oversigtskort



Oversigtskortet viser placeringen af de ansøgte indvindingsarealer (blå flader)

Sagsbehandler: Susanne Roug
E-mail: SRP@rsyd.dk
Dato: 13. september 2022
Journal nr.: 21/67736

Skema til brug ved screening af projekter på bilag 2

Kriterier iht. bilag 6 i lovbek. nr. 1976 af 27. oktober 2021 om miljøvurdering af planer og programmer og af konkrete projekter (VVM)

Nedenstående skema omfatter kriterier jf. bilag 6 til bestemmelse af, hvorvidt projekter omfattet af bilag 2 skal underkastes en miljøkonsekvensvurdering. Oplysningerne i skemaet er baseret på oplysninger fra ansøger om projektets karakteristika mm. i råstofansøgning af 15-12-2021 med senere supplerende oplysninger af 21-03-2022, 03-06-2022 og 04-07-2022 samt anmeldelse efter miljøvurderingsloven af 15-12-2021. Endvidere er statslig, regional og kommunal planlægning samt oplysninger indkommet ved høring af berørte myndigheder inddraget. Tilgængelige oplysninger om projektområdet fra relevante registre og geografiske informationssystemer så som Danmarks Miljøportal, PlansystemDK og MiljøGIS er inddraget i vurderingerne.

Projektets karakteristika

Projektbeskrivelse – jf. ansøgningen	<p>Strøjer Tegl A/S søger om tilladelse til erhvervmæssig indvinding af rødbrændende ler på dele af matr. nr. 10u Ørsted By, Ørsted. Det ansøgte areal er ca. 9,1 ha. Der forventes en årlig indvinding på op til 45.000 m³ årligt i en tiårig periode. Der vil blive gravet til ca. 1,5 m under terræn. Indvindingen vil foregå med gravemaskine og bulldozer.</p> <p>Der ønskes driftstider mandag til fredag kl. 07:00-17:00. Der forventes gravet 3-4 perioder af ca. 6 uger om året. Intern kørevej etableres i nødvendigt omfang med udlægning af køreplader.</p> <p>Der søges om anvendelse af 2 hydrauliske gravemaskiner på bæltter, 1 bulldozer og fejmaskine, samt lastbiler til bortkørsel til teglværk. Mulden rømmes af og lægges i depot mens leret graves. Mulden bruges til reetablering af afgravede arealer ved efterbehandlingen til landbrugsjord. Der efterbehandles løbende.</p> <p>Området er beliggende indenfor udpegede graveområde i tillæg til Råstofplan 2012 og Råstofplan 2016 og 2020. Til og fra kørsel sker via Bogensevej til Dyrhøjevej samt Basselundvej hvor eksisterende indkørsler benyttes (se kort nedenfor).</p>
--------------------------------------	---

Sagsbehandler: Susanne Roug
E-mail: SRP@rsyd.dk
Dato: 13. september 2022
Journal nr.: 21/67736



Kortet er fra ansøgningens grave- og efterbehandlingsplan

Bygherre – navn, adresse, mail og telefonnummer

Strøjer Tegl A/S v. Joachim Strøjer Hansen, Bogyden 12, 5610 Assens
Mail: jsh@strojertegl.dk, tlf. 21464605
CVR.: 48791018

Sagsbehandler: Susanne Roug
 E-mail: SRP@rsyd.dk
 Dato: 13. september 2022
 Journal nr.: 21/67736

Bygherres kontaktperson, mail og telefonnummer	Asbjørn Skjøth Bruun, mail: ab@strojertegl.dk , tlf. 20492539
Projektets placering og arealbehov i ha	Basselundvej i Assens Kommune, matr. 10u Ørsted By, Ørsted.
Oversigtskort	 <p>Oversigtskort med de ansøgte arealer, markeret med blåt. Kortbilag fra ansøgning.</p>
Projektets behov for råstoffer – type og mængde i anlægs- og driftsfasen	Projektet går ud på at indvinde op til 45.000 m ³ rødbrændende ler årligt, der transporteres til teglværk. Der er ikke behov for råstoffer i anlægs- eller driftfasen.
Projektets behov for vand – kvalitet og mængde i anlægsfasen og driftsfasen	Vand til vanding af interne veje i forbindelse med transport hentes fra teglværket.

Sagsbehandler: Susanne Roug
 E-mail: SRP@rsyd.dk
 Dato: 13. september 2022
 Journal nr.: 21/67736

Mængden og typen af affald som følge af projektet i anlægs- og driftsfasen	Der forventes 100-200 l spildolie årligt. Spildolie opsamles og genbruges sammen med virksomhedens øvrige spildolie.			
Mængden og typen af spildevand som følge af projektet i anlægs- og driftsfasen	Der vil ikke være produktion af spildevand som følge af projektet. Maskiner vaskes ikke på stedet, men renses med skovl.			
Kriterium	Ja	Bør undersøges	Nej	Bemærkninger
Er der andre ejere end bygherre?	x			Lodsejer er Ny Eskelund A/S, kontaktperson Thomas Bang, Assensvej 41, 5560 Assens. CVR-nr.: 41697644
Er der andre projekter eller aktiviteter i område, der sammen med det ansøgte medfører en påvirkning af miljøet (kumulative forhold)			x	Projektet er beliggende i landzone og arealerne samt naboarealer dyrkes som konventionelt landbrug. Der er en eksisterende tilladelse på matr. nr. indsæt tekst. Der eksisterer en gældende råstoffilladelse på matr. nr. 10u Ørsted By, Ørsted gældende til 2029 og der søges nu om tilladelse til indvinding på de resterende 9,1 ha af matr. 10u, som ønskes påbegyndt når gældende tilladelse er færdigmeldt. Der vil derfor være landbrugsmaskiner i anvendelse i området, og der graves i 3-4 perioder af ca. 6 uger om året. Til- og frakørsel sker via Bogensevej til Dyrhavevej samt Basselundvej, hvor de eksisterende indkørsler kan benyttes. Eksisterende ind-/udkørsel fra Bogensevej til matr. nr. 10u flyttes mod øst til det ansøgte areal.
Forudsætter projektet etablering af yderligere vandforsyningskapacitet			x	Der indvindes kun i tørre perioder. Støv minimeres ved vanding af interne veje samt renhold. Vand til vanding af interne veje tilføres tilkøres fra teglværket.
Kræver bortskaffelse af affald og spildevand ændringer af bestående ordninger?			x	Bortskaffelse af eventuelt affald skal ske ifølge Assens Kommunes regler. Husholdningsaffald bortskaffes med dagrenovationsordningen. Oliefiltre mv. bortskaffes med serviceværkstedets affaldsordning. Spildolie fra evt. olieskift opsamles og genbruges med virksomhedens øvrige spildolie.
Overskrides de vejledende grænseværdier for støj?			x	Støj reguleres på baggrund af Vejledning om ekstern støj fra virksomheder (vejledning nr. 5, Miljøstyrelsen, 1984). Hvis grænseværdierne ikke umiddelbart kan

Sagsbehandler: Susanne Roug

E-mail: SRP@rsyd.dk

Dato: 13. september 2022

Journal nr.: 21/67736

				<p>overholdes, skal virksomheden fortage støjreducerende tiltag som f.eks etablering af støjvolde.</p> <p>Der er ikke målt eller opgivet kildestyrker på de maskiner, der ønskes anvendt ved råstofindvindingen, men baseret på erfaring fra lignende projekter forventes det , at indvindingen kan overholde Miljøstyrelsens støjgrænser for område 3 ved de nærmeste boliger. Disse grænser er 55dB(A) mellem kl. 07.00 til kl.18.00 mandag til fredag samt 40 dB(A) om natten fra kl. 22.00 til kl. 07.00.</p>
Vil anlægget give anledning til vibrationsgener?			x	<p>Kørsel med tunge maskiner vil lokalt give vibrationer. Der er dog tale om en meget lokal påvirkning, da køretøjer i lergraven kører på "blødt" underlag. Overkørsel til offentlig vej og kørsel uden for graveområdet administreres af Assens Kommune. Det vurderes at projektet ikke vil give anledning til vibrationsgener.</p>
Vil anlægget give anledning til støvgener?			x	<p>Råstofindvinding og transport med råstoffer er kilde til støvemmission, der kan have en stor midlertidig indflydelse på den lokale luftkvalitet. Graden af støvemmission vil vareiere fra dag til dag og være afhængig af aktivitetens niveauet, de specifikke aktiviteter, jordtypen samt de meteorologiske forhold (nedbør, vindretning- og hastighed). Specielt vil der i perioder med tørt vejr og megen vind være størst risiko for at kunne påføre naboer støvgener.</p> <p>Afværgeforanstaltninger der kan reducere støvgener, vil være en del af råstoftil-ladelsen, f.eks. i form af udlægning af køreplader og renholdelse af ind- og udl-kørsel til kommunale veje og vanding af interne veje i tørre perioder, hvorfor støv ikke er vurderet at være en væsentlig miljøgene.</p>
Vil anlægget give anledning til lugtgener?			x	<p>Der vil ikke være afledte lugtgener.</p>
Vil anlægget give anledning til lysgener?			x	<p>Anlægget vil ikke give anledning til lysgener.</p>
Må anlægget forventes at udgøre en særlig risiko for uheld?			x	<p>Råstofindvinding er ikke omfattet af risikobekendtgørelsen. Anlægget forventes ikke at udgøre en særlig risiko for uheld. Indvinder skal sikre at alt udstyr holdes i forsvarlig stand, således at risikoen for spild fra maskiner minimeres.</p>
Overskrides de vejledende grænseværdier for luftforurening?			x	<p>Det forventes, at luftforurening i forbindelse med råstofindvindingen og transport med råstofferne vil kunne holdes inden for de vejledende grænseværdier for luftforurening. Spredningsforholdene i området vurderes at være gode.</p>

Sagsbehandler: Susanne Roug
 E-mail: SRP@rsyd.dk
 Dato: 13. september 2022
 Journal nr.: 21/67736

<p>Vil projektet udgøre en risiko for vandforurening (grundvand og overfladevand)?</p>			x	<p>Der indvindes ler til ca. 1,5 m dybde. Der indvindes kun over grundvandsspejl. Arealet er delvist inden for Område med Særlige Drikkevandsinteresser (OSD) og uden for indvindingsopland til vandværker eller private drikkevandsforsyninger. Ifølge råstofboringer på arealerne er terrænkoten 60-70 DNN og det terrænnære grundvandsspejl er beliggende ca. 4 meter herunder. Det primære grundvandsspejl ligger mellem mellem kote 35 og 40 jf. potentialer og en drikkevandsboring ca. 1 km øst for arealerne. Ifølge en nærliggende sløjfet boring (DGU nr. 144.25) er der 46 m stort set ubrudt moræneler kun afbrudt af et tyndt sandlag 30-32 meter under terræn. Det vurderes ud fra kendskabet til geologien i området, at indvindingen af rødbrændende ler ikke vil få betydning for grundvandsbeskyttelsen i området.</p>
--	--	--	---	--

Projektets placering

Kriterium	Ja	Bør undersøges	Nej	Bemærkninger
<p>Forudsætter projektet ændring af den eksisterende arealanvendelse?</p>			x	<p>Arealerne er i dag dyrket landbrugsjord. Jorden vil ikke kunne dyrkes i perioden hvor der indvindes råstoffer. Området vil løbende blive reetableret, så det igen kan anvendes til jordbrugsmæssig drift. Det ansøgte graveareal ligger uden for gældende bygge og beskyttelseslinjer.</p>
<p>Forudsætter projektet ændring af en eksisterende lokalplan for området?</p>			x	<p>Der er ingen vedtaget lokalplan for området.</p>
<p>Forudsætter projektet ændring af kommuneplanen?</p>			x	<p>Området er udlagt til regionalt graveområde i Råstofplan 2016 og 2020, hvorfor det ikke burde give anledning til ændringer i Assens Kommunes kommuneplan.</p>
<p>Indebærer projektet behov for at begrænse anvendelsen af naboarealer ud over hvad der fremgår af gældende kommune- og lokalplaner?</p>			x	<p>Området er beliggende i landszone og ikke omfattet af en gældende lokalplan.</p>

Sagsbehandler: Susanne Roug

E-mail: SRP@rsyd.dk

Dato: 13. september 2022

Journal nr.: 21/67736

Vil projektet udgøre en hindring for fremtidig anvendelse af områdets råstoffer?	x			Råstofindvinding er en irreversibel proces og råstoffer kan naturligvis kun indvindes en gang. Efter endt indvinding reetableres arealerne og vil på sigt blive taget ud af den regionale råstofplan med undtagelse af de arealer, der også er udlagt som graveområder for gulbrændende ler. Indvinding af rødbrændende ler vil ikke være en hindring for fremtidig indvinding af eventuelle andre råstoffer på arealet.
Vil projektet udgøre en hindring for fremtidig anvendelse af områdets grundvand?			x	Der graves ikke under grundvandsspejlet og projektet vil ikke hindre en fremtidig anvendelse af områdets grundvand.
Indebærer projektet en mulig påvirkning af sårbare vådområder?			x	Der er ingen vådområder på projektarealet. Der er §3 beskyttede søer umiddelbart øst og vest for det nordligste område der søges at indvinde fra. Desuden er der en § 3 beskyttede sø lige syd for matr. nr. 10u's sydligste grænse. Denne sø ligger på nabomatriklen 8a. De §3 beskyttede søer skal beskyttes f.eks. ved at der stilles vilkår om graveafstand til søerne.
Er projektet tænkt placeret indenfor kystnærhedszonen?			x	Projektet ligger ikke indenfor kystnærhedszonen.
Forudsætter projektet rydning af skov?			x	
Vil projektet være i strid med eller til hinder for etableringen af reservater eller naturparker?			x	
Tænkes projektet placeret i Vadehavsområdet?			x	
Kan projektet påvirke registrerede, beskyttede eller fredede områder nationalt?			x	Der er ingen kendskab til nærliggende fredede eller beskyttede nationale områder inden for de ansøgte projektarealer. Nord for projektarealerne og nord for Basselundvej findes en naturbeskyttet mose. Pga. afstanden og at der ikke graves under grundvandsspejl, forventes ingen påvirkning af mosens. Øst for og grænsende op til det sydligste af de to ansøgte projektarealer, ligger der et stykke fredsskov. Der vil ikke blive gravet eller ændret på fredsskovarealet, hvorfor det vurderes at projektet ikke vil påvirke fredskoven.

Sagsbehandler: Susanne Roug

E-mail: SRP@rsyd.dk

Dato: 13. september 2022

Journal nr.: 21/67736

				Der stilles vilkår om graveafstand til de §3 beskyttede arealer. Herefter vurderes projektet ikke at kunne påvirke beskyttede områder.
Kan projektet påvirke registrerede, beskyttede eller fredede områder internationalt (Natura 2000)?			x	Nærmeste Natura 2000-område er nr. 112 Lillebælt bestående af Habitatområde H96 Lillebælt og Fuglebeskyttelsesområde F47 Lillebælt. Pga. afstanden på mere end 7 km forventes der ingen påvirkning af internationalt beskyttede eller fredede områder.
Forventes området at rumme beskyttede arter efter bilag IV?			x	Indenfor projektområdet er der ikke registreret Bilag IV arter på Naturdata på Danmarks Miljøportal og der er ikke indrapporteret Bilag IV arter på Naturbasen.dk. Der er tale om landbrugsjord i omdrift, hvilket indskrænker antallet af arter, der søger ophold her. Der er ikke kendskab til arter i området omkring projektområdet, som er fredede, beskyttede eller sjældne og som forventes at raste eller yngle på projektarealet.
Forventes området at rumme danske rødlistearter?			x	Der er ikke registreret rødlistearter på Naturdata på Danmarks Miljøportal og der er ikke indrapporteret rødlistearter på Naturbasen.dk
Kan projektet påvirke områder, hvor fastsatte miljøkvalitetsnormer for overfladevand allerede er overskredet?			X	
Kan projektet påvirke områder, hvor fastsatte miljøkvalitetsnormer for grundvand allerede er overskredet?			X	Der skal afgraves oxideret ler, som ikke yder grundvandet væsentlig naturlig beskyttelse. Der er i statens grundvandskortlægning og regionens miljøvurdering vurderet at være mere end 15 meter ler over det primære grundvandsmagasin. Den ansøgte råstofindvinding vil således ikke udgøre en trussel for grundvandets naturlige beskyttelse, kvalitet eller kvantitet.
Kan projektet påvirke områder, hvor fastsatte miljøkvalitetsnormer for naturområder allerede er overskredet?			X	
Kan projektet påvirke områder, hvor fastsatte miljøkvalitetsnormer for boligområder (støj/lys og luft) allerede er overskredet?			X	
Tænkes projektet etableret i et tæt befolket område?			x	Projektområdet er beliggende i landzone og langt fra tætbefolkede områder med mere end 16 km til Odense. Nærmeste landsby er Ørsted ca 800 m mod sydøst.

Sagsbehandler: Susanne Roug

E-mail: SRP@rsyd.dk

Dato: 13. september 2022

Journal nr.: 21/67736

Kan projektet påvirke historiske landskabstræk?

x

Der er registreret beskyttede diger på matr. nr. 10u, samt på nabomatriklerne 64b og 10r (se de orange linjer på kortet nedenfor). Ifølge ansøger findes de dog ikke på arealet.



Assens kommune skriver i høringsvar, at der er registreret to beskyttede diger i den sydlige del af graveområdet. Et i den centrale del og et, der afgrænser graveområdet mod øst. Digerne er beskyttet mod tilstandsændring. Det centrale dige kan ikke erkendes i landskabet, og har været forsvundet gennem en længere række. For at sikre beskyttede diger mod tilstandsændringer, så der bør holdes en minimumsafstand på 3 m til digefod af alle beskyttede diger inden for eller i kanten af graveområdet. Slots-og Kulturstyrelsen orienteres vedr. håndhævelse af digebeskyttelsen og orienteres om ændringerne med henblik på evt.

Sagsbehandler: Susanne Roug

E-mail: SRP@rsyd.dk

Dato: 13. september 2022

Journal nr.: 21/67736

				sagsbehandling. Der vil blive stillet vilkår om graveafstand til digerne i indvindingstilladelsen.
Kan projektet påvirke kulturelle landskabstræk?			x	I miljøvurderingen i forbindelse med tillæg til Råstofplan 2012 er det vurderet at; "sporene efter graven ved Basselund Teglværk bør bevares". Sporene er beliggende nord for det ansøgte projektområde, og vil derfor ikke påvirkes af det ansøgte projekt.
Kan projektet påvirke arkæologiske værdier/landskabstræk?			x	Museet har oplyst at; Der ikke er registreret fortidsminder inden for planarealet. Området ligger dog i en område, hvor der er mange registrerede fortidsminder, det gælder særligt området sydøst for råstofarealet. I området omkring Ørsted er der gjort en del fund der kbytter sig til den middelalderlige landsby. Men også ved selve råstofarealet er der gjort fund. I forbindelse med etablering af Baltic Pipe blev der her påvist dele af en ikke afgrænset gård fra jernalderen. Projektområdet ligger på et bakkeplateau som har været ideel til bebyggelse i bronze- og jernalder og det kan ikke udelukkes at arealet rummer fortidsminder. For at afklare om projektområderne rummer fortidsminder, vurderer museet at det kræver en forundersøgelse før anlægsarbejdet iværksættes. Regionen har videregivet museets høringssvar til ansøger.
Kan projektet påvirke æstetiske landskabstræk?			x	Arealet er i dag landbrugsareal og ønskes at blive efterbehandles til landbrugsareal igen efter indvinding. De æstetiske landskabstræk forventes derfor ikke at ændre sig.
Kan projektet påvirke geologiske landskabstræk?			x	I tillæg til Råstofplan 2012 står der om de geologiske træk "Råstofinteresseområdet ligger i et småkuperet landskab, der er udpeget som værdifuldt geologisk område og nationalt geologisk interesseområde (nr.NGI 126). Region Syddanmark har foretaget en landskabsanalyse af området og vurderer at bakken ikke er sårbar overfor gravning af rødbrændende ler, såfremt det ikke medfører en udjævning af skråningerne. Projektet skal gennemføres på en måde så ændringerne tilpasses landskabets karakter. Det vurderes at gravning af rødbrændende ler i en dybde til 1-2 meter vil kun have en svag effekt på landskabet.

Sagsbehandler: Susanne Roug
 E-mail: SRP@rsyd.dk
 Dato: 13. september 2022
 Journal nr.: 21/67736

Arten og kendetegn ved den potentielle indvirkning på miljøet

Den forventede miljøpåvirknings geografiske udstrækning i areal	Påvirkningen fra indvindingen af rødbrændende ler vurderes at strække sig få hundrede meter ud over projektområdet.			
Omfanget af personer der forventes berørt af miljøpåvirkningen	Der er 5 boliger inden for 300 meter fra projektområderne, Basselundvej 6, 9, 13 og Bogensevej 175 og 177. De nærmeste ejendomme kan blive påvirket af især trafik og støj. Der stilles vilkår i råstoftilladelse til at imødegå gener.			
Kriterium	Ja	Bør undersøges	Nej	Bemærkninger
Er området, hvor anlægget tænkes placeret, sårbar overfor den forventede miljøpåvirkning?			x	Der er ca 1200 meter til lokalplanlagte boligområder, der skal placeres i områdeklasse 5 mht. støj jf. støjvejledningen (Vejledning nr. 5, Miljøstyrelsen, 1984). Støjpåvirkningen forventes ikke at strække sig hertil. Området vurderes ikke at være sårbart overfor den forventede miljøpåvirkning. Der stilles vilkår for indvinding af råstoffer i tilladelsen der imødegår eventuelle miljøpåvirkninger som f.eks forurening.
Forventes miljøpåvirkningerne at kunne være væsentlige enkeltvis?			x	De identificerede påvirkninger forventes ikke at være væsentlige hverken enkeltvis eller samlet. Det er sandsynligt at der vil være en påvirkning af omkringboende på grund af øget trafik. Trafikken på offentlige veje kan ikke reguleres via råstoftilladelsen.
Forventes miljøpåvirkningerne at kunne være væsentlige samlet?			x	Se ovenstående.
Vil den forventede miljøpåvirkning række ud over kommunen?			x	Råstofindvindingen er meget lokal, og der vil ikke være en påvirkning over kommunegrænsen, grundet afstanden på ca. 7 km til nærmeste kommunegrænse.
Vil den forventede miljøpåvirkning berøre nabolande?			x	Miljøpåvirkningerne er lokale og vil ikke berøre nabolande.

Sagsbehandler: Susanne Roug

E-mail: SRP@rsyd.dk

Dato: 13. september 2022

Journal nr.: 21/67736

Må den samlede miljøpåvirkning betegnes som kompleks			x	Miljøpåvirkningerne er velkendte og almindelige ved råstofindvinding af rødbrændende ler. Miljøpåvirkningerne kan beskrives og kan ikke betegnes som komplekse.
Er der stor sandsynlighed for miljøpåvirkningen?	x			Der er stor sandsynlighed for påvirkning fra indvindingen og transport af råstofferne.
Er påvirkningen af miljøet varig?			x	Påvirkningen forsvinder, når indvindingen ophører. Dog vil den landskabelige påvirkning være varig, men der er tale om indvinding i til ca. 1,5 m under terrænet og landskabspåvirkningen vurderes ikke at være stor.
Er påvirkningen af miljøet hyppig?			x	Påvirkningen er hyppig i indvindingsperioden, men da der graves i 3-4 perioder af ca. 6 uger om året, er påvirkningen ikke hyppig den øvrige del af året.
Er påvirkningen af miljøet irreversibel?			x	Indvindingen vil ændre landskabet, idet terrænniveauet sænkes ca. 1,5 m. Påvirkningen er irreversibel, men kan mindskes ved en passende efterbehandling.
Er der andre kumulative forhold?			x	Det forventes, at der hovedsagligt skal indvindes i forlængelse af den gældende tilladelse på matr. nr. 10u. Der indvindes ikke på matr. nr. 64 og 69b på samme tid og det vurderes at der derfor ikke er kumulation mellem indvinding på arealerne.
Er det, jf. ansøgningen, muligt at begrænse indvirkningerne?	x			Det er formålet med råstofloven, at råstofferne skal indvindes i udlagte graveområder. Derfor er det som udgangspunkt ikke muligt at begrænse indvirkningerne, men det er muligt at stille relevante vilkår så den landskabelige indvirkning begrænses. Da der er tale om indvinding af rødler, vil den landskabelige indvirkning i sig selv være begrænset, men der kan stilles vilkår om at terrænet skal følges ved genudlægningen af muld. På den måde bliver den landskabelige påvirkning minimal, når det drejer sig om indvinding i de øverste 1-2 meter.

Sagsbehandler: Susanne Roug
 E-mail: SRP@rsyd.dk
 Dato: 13. september 2022
 Journal nr.: 21/67736

Konklusion

Kriterium	Ja	Nej	Bemærkninger
Giver resultatet af screeningen anledning til at antage, at det ansøgte projekt vil kunne påvirke miljøet væsentligt, således at der skal udarbejdes en miljøkonsekvensrapport?		x	<p>Projektarealet er beliggende i et landbrugsområde med få og spredte beboelser og dermed vurderes det at få personer potentielt vil blive påvirket af råstofindvindingen.</p> <p>Råstofindvindingen vil foregå på 9,1 ha i landzone. Indvindingen vurderes ikke at medføre væsentlig påvirkning af beskyttede naturområder, beskyttet flora eller fauna, kulturelle eller landskabelige forhold.</p> <p>Der kan forventes at der vil blive stillet vilkår om graveafstand til diger på projektarealerne. Dermed sikres hensyn til historiske landskabstræk således, at de ikke påvirkes af råstofindvindingen.</p> <p>Der vil være støj fra råstofindvindingen i dagtimerne i de perioder hvor der indvindes ler. Støjpåvirkningen vurderes at kunne overholde vejledende støjgrænser for de nærmeste naboer i åbent land, og vil i øvrigt blive reguleret med vilkår indvindingstilladelsen.</p> <p>Efter endt indvinding skal der foretages en efterbehandling af arealerne til landbrug. Den landskabelige påvirkning vurderes ikke at være væsentlig.</p> <p>Det vurderes samlet, at projektet ikke, hverken i sig selv eller i kumulation med andre projekter eller vedtagne planer, har en væsentlig negativ effekt på miljøet, når der stilles vilkår som beskrevet i nærværende screening.</p> <p>Der er derfor ikke krav om en miljøvurdering, og der skal derfor ikke udarbejdes en miljøkonsekvensrapport i forbindelse med ansøgningen om tilladelse til indvinding af rødler på ovennævnte arealer.</p>

Sagsbehandler: Susanne Roug
E-mail: SRP@rsyd.dk
Dato: 13. september 2022
Journal nr.: 21/67736

Dato: 13. september 2022

Sagsbehandler: Susanne Roug

Bilag 4 Andre myndigheders tilladelser

Strøjer Tegl A/S
v/ Joachim Strøjer Hansen
Bogyden 12
5610 Assens

Vedr. fornyelse af tilladelse til adgang fra nye delområder på matrikel 10u Ørsted By, Ørsted i Assens til Basselundvej og Dyrhøjvej - adgang til lergrav.

Vej og Trafik har modtaget anmodning om fornyelse af adgangstilladelse til indvinding af ler på nye delområder på matrikel 10u Ørsted By, Ørsted i forbindelse med behandling af ny råstoftilladelse til området.

Der er den 28. marts 2019 givet adgangstilladelse til lergraven fra Basselundvej og Dyrhøjvej, 5620 Glamsbjerg til graveområdet i henhold til fremsendte kort, dateret den 22. marts 2019.

Indvindingen af ler på nye delområder betyder en ny vurdering og fornyelse af adgangstilladelsen fra matrikel 10u Ørsted By, Ørsted i henhold til Vejlovens¹ § 50.

Afgørelse

I henhold til Vejlovens § 50 gives der tilladelse til nye delområder på følgende vilkår,

- at adgangstilladelsen først er gældende, når råstoftilladelsen foreligger,
- at de etablerede adgange fortsat benyttes i henhold til fremsendte skitse dateret den 22. marts 2019,
- at der fortsat sikres den nødvendige oversigt ved de to adgange,
- at Assens Kommune giver en offentligretslig godkendelse til benyttelse af den private fællesvej med adgang til Dyrhøjvej,
- at rabatterne på Basselundvej og Dyrhøjvej tilses og vedligeholdes i henhold til aftale,
- at Basselundvej og Dyrhøjvej renholdes og vedligeholdes efter behov ved eventuelt råstofspild på vejen og i rabatten,

6. januar 2023
Sags id: 22/21459

Vej og Trafik
Rådhus Allé 5
5610 Assens

Kontaktperson: jrchr
E-mail: jrchr@assens.dk

www.assens.dk

¹ Lovbekendtgørelse nr. 1520 af 27. december 2014 om offentlige veje.

- at adgangene nedlægges/reetableres umiddelbart når indvinding af lergravningen stopper, og at rabatten herefter reetableres,
- at alle tiltag i forbindelse med etablering og reetablering af adgangene er Assens Kommune uvedkommende, samt
- at tilladelsen bortfalder, hvis den ikke er udnyttet inden den 1. august 2023.

Bemærkning

Basselundvej og Dyrhøjvej, som skal benyttes til transporterne, er mindre veje, som på nuværende tidspunkt er i nogenlunde stand. Kommunen vil løbende følge udviklingen af vejenes tilstand samt trafikikkerhed og -afvikling på strækningen og vil træffe trafikale foranstaltninger eksempelvis vægtbegrænsning på strækningen, hvis det findes nødvendigt.

Kommunen er ikke indstillet på at forbedre belægningen på strækningerne, da Basselundvej og Dyrhøjvej i dag har en beskaffenhed til den art og størrelse trafik, som strækningen kræver. Imidlertid kan kommunen indgå aftale om afholdelse af udgifter til arbejder på vejen i henhold til Vejlovens §8 st. 3.

Vejlovens § 8

(Stk. 3. Vejmyndigheden kan indgå aftaler med en anden vejmyndighed eller en fysisk eller en juridisk person om, at denne helt eller delvis afholder udgifterne til arbejder på vejen, som ikke er omfattet af ansvarsforpligtelsen i stk. 1).

Basselundsvejs og Dyrhøjvejs trace og beskaffenhed, og ikke mindst Dyrhøjvejs længde på 1,6 km til overordnet vej, gør det svært for kommunen at vurdere evt. negative konsekvenser af transporterne. I den forbindelse tænkes især på møde med andre større køretøjer i forbindelse med landbrugsdrift.

Hvis der viser sig uhensigtsmæssigheder i forhold til fremkommelighed eller trafikikkerhed i forbindelse med lertransporterne, forbeholder kommunen sig ret til at anvise adgang kun via Basselundvej, som er korteste rute til overordnet vej.

Assens Kommune bemærker, at der vil være en reel risiko for, at Basselundvej og Dyrhøjvej skal forstærkes med asfalt på grund af kørsel med lertransporter for ikke at blive kørt helt i stykker – især ruten med fyldt vogn. Hvis det viser sig at være tilfældet, vil kommunen anmode ansøger om en istandsættelse af strækningen. Hvis denne anmodning mod forventning*) ikke imødekommes, vil kommunen som beskyttelse af vejen opsætte vægtbegrænsning for kørsel med tunge køretøjer.

**) Kommunen har på møde den 12. november 2018 udtrykt sin holdning til ekstraordinært slid på vejen fra kørsel med råstof, hvor økonomisk bidrag fra ansøger er en nødvendighed for at opretholde kørsel med tunge køretøjer. Bidraget skal sikre, at de to mindre veje fra graveområdet holdes i samme stand som ved opstart af kørsel på strækningerne.*

Der skal træffes de nødvendige aftaler med ejer af den private fællesvej, inden igangsætning af kørsel med råstof.

Adgangen godkendes udelukkende til formålet med udvinding af ler på matriklen, og umiddelbart efter ophør af dette formål skal adgangen og rabatten reetableres.

Afslutningsvis vil kommunen anbefale, at den foreslåede rute vendes, således at man kører tomme vogne ind fra Dyrhøjvej, som er den længste rute og dermed minimerer sliddet på vejen. Ved at vende ruten skånes også broen på den private fællesvej.

Kopi fremsendt til Regionens Syddanmark.

Venlig hilsen

Jimmy R. Christensen
Ingeniør

Klagevejledning

Du kan klage over denne afgørelse til Vejdirektoratet, Havnegade 27, 1058 København K.

Klagen kan indsendes via Vejdirektoratets elektroniske klageblanket på borger.dk. Benyt linket eller gå ind på borger.dk – Samfund og rettigheder – Klagemuligheder – Klagemuligheder i Danmark – Klag til Vejdirektoratet over afgørelser på vejområdet.

Klagen omfatter kun retlige spørgsmål. Det vil sige Vejdirektoratet kun kan tage stilling til, om afgørelsen er lovlig, men ikke til kommunens skøn inden for lovens rammer – undtaget ekspropriationssager, hvor Vejdirektoratet ligeledes kan tage stilling til skønnet.

Klagefristen er 4 uger fra modtagelsen af denne afgørelse og klagen skal være modtaget i Vejdirektoratet inden udløbet af denne frist.

Afgørelsen kan kun indbringes for domstolene, hvis du har udnyttet din klagemulighed.

Bilag 5 Udtalelse fra museet

Region Syddanmark
Damhaven 12
7100 Vejle
Att. Susanne Roug Poniewozik

Vedr. arkæologiske interesser på matrikel 10u Ørsted By, Ørsted, Assens Kommune

Kulturarvsenheden ved Odense Bys Museer kvitterer hermed for høringsmateriale.

Det kan oplyses, at der ikke er registreret fortidsminder inden for planarealet. Området ligger dog i et område, hvor der er mange registrerede fortidsminder, det gælder særligt i området sydøst for råstofarealet. I området omkring Ørsted er der gjort en del fund der knytter sig til den middelalderlige landsby. Men også ved selve råstofarealerne er der gjort fund. I forbindelse med etableringen af Baltic Pipe blev der her påvist dele af en ikke afgrænset gård fra jernalderen.

Kulturarv

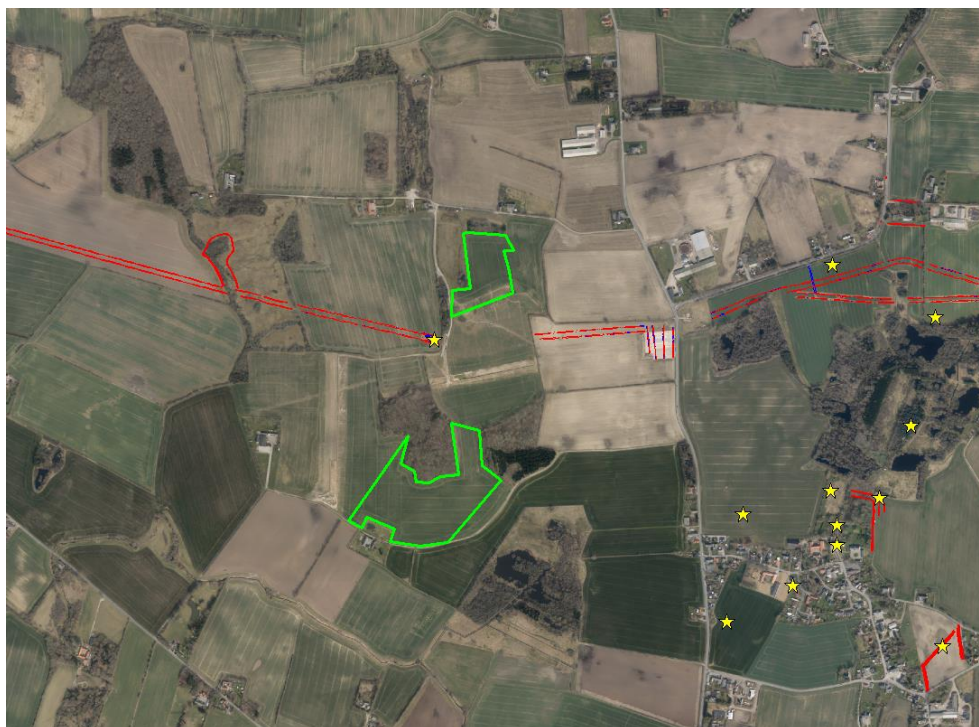
Overgade 48
DK-5000 Odense C

www.museum.odense.dk

Mob. +45 2037 9422
maera@odense.dk

DATO
6. juli 2022

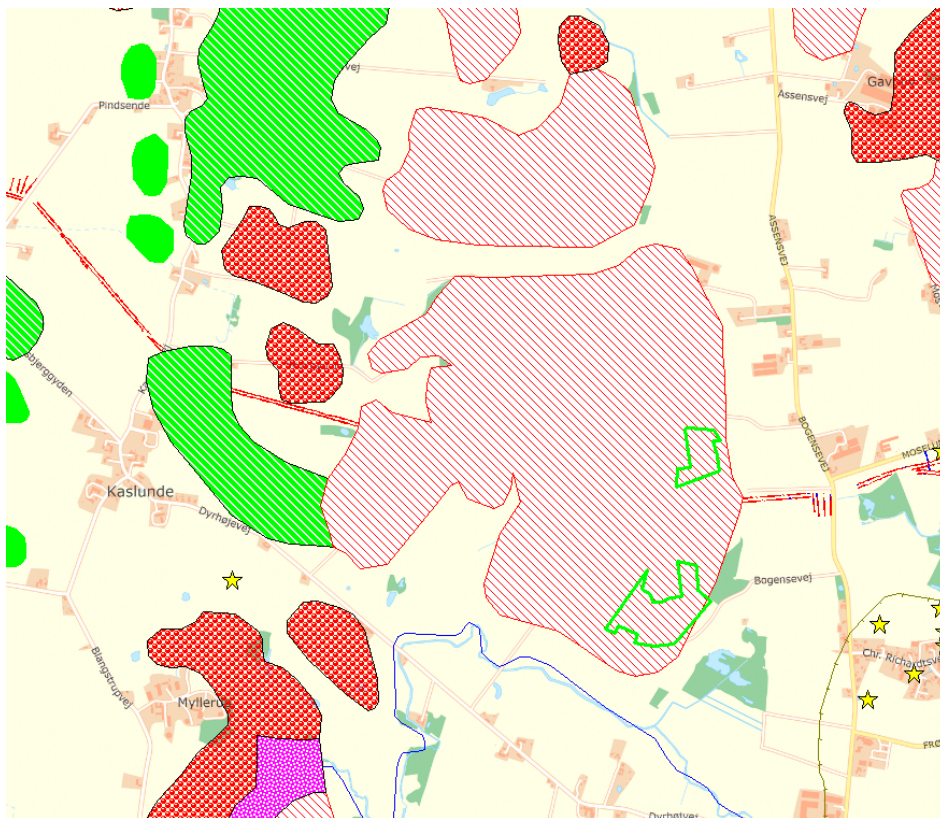
JOURNAL NR.



Råstofarealet ses med grønt, mens de kendte fortidsminder i nærområdet ses som gule stjerner. Med rødt ses museets tidligere undersøgelser.

Hvis man ser nærmere på placeringen af råstofarealet, så ligger det i udkanten af det store højfynske dødislandskab og hele råstofarealet ligger på et bakkeplateau som har været ideel til bebyggelse i bronze- og jernalder.

Det ses fx på et areal umiddelbart vest for råstofarealet. Her ligger en lille markant israndsbakke, som ligeledes er udlagt til råstoffer. Her blev der i 2017 påvist en meget fin og velbevaret gård fra ældre jernalder.



Kortet viser placeringen af råstofarealet. De rødskraverede felter er plateaubakker som er velegnede til forhistorisk bebyggelse.

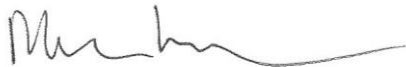
På baggrund af ovenstående kan det altså ikke udelukkes, at arealet rummer fortidsminder, der vil være omfattet af Museumslovens kap. 8 §27 (lov nr. 473 af 7. juni 2001).

For at afklare om lokalplanarealet rummer fortidsminder vil det være nødvendigt at foretage en arkæologisk forundersøgelse, før anlægsarbejdet iværksættes. Forundersøgelsens resultater danner grundlag for en vurdering af, om arealet umiddelbart herefter kan frigives, eller om det vil være nødvendigt yderligere at foretage en egentlig arkæologisk udgravning. Iværksættelsen af en arkæologisk forundersøgelse vil således minimere risikoen for, at anlægsarbejdet senere må standses og udskydes efter bestemmelserne i Museumslovens §27 stk. 2. Odense Bys Museer kan på opfordring af bygherren fremsende et budget og en tidsplan over udgifter og tidsforbrug forbundet med forundersøgelsen (Museumslovens §25). For at sikre et godt samarbejde, der både tilgodeser bygherres anlægsarbejde og de arkæologiske undersøgelser, opfordres bygherre til at kontakte museet på et tidligt tidspunkt i projekteringen.

Museet står naturligvis til rådighed med supplerende oplysninger.

Oplysninger fra sagens administrative akter og korrespondancer vil ligesom det faglige udbytte indgå i nationale registre og i museets arkivsystem. Dette under hensyn til Persondataforordningen (EU, 2016/679) med ikrafttrædelse pr. 25 maj 2018.

Med venlig hilsen



Maria Lauridsen
Museumsinspektør