



Billum Vognmandsforretning ApS
Vesterhavsvej 30
6852 Billum

Natur og Park
Bytoften 2
6800 Varde

Tlf. 7994 6800
Fax

www.vardekommune.dk
vardekommune@varde.dk

5. september 2013

Christina Thormann
Direkte tlf. 7994 7480

chsc@varde.dk

Doknr. 95985-13

Sagsnr. 07-21220

Tilladelse til råstofindvinding på matr. nr. 13d Hesselmed Hgd., Ål

Varde Kommune meddeler herved tilladelse til, at der indvindes ca. 40.000 m³ sand, sten og grus årligt på ca. 1,6 ha af matr. nr. 13d Hesselmed Hgd., Ål. Arealet er angivet med blå skravering på vedhæftede plan. Arealet ejes af Billum Vognmandsforretning ApS. Denne tilladelse må kun udnyttes under forudsætning af at Lokalplan 16.10.L01 ikke påklages.

Tilladelsen gælder indtil 1. oktober 2023, og den er betinget af nedenstående vilkår.

Den maksimale gravedybde er 15 m under grundvandspejlet. Der må efterlades en sø med op til 1,4 ha vandflade som efterbehandles til naturformål. Jævnfør Lokalplan 16.10.L01 skal der etableres trampestier langs søbredden som vist på kortbilaget.

Sortering og oplæg foregår på matr.nr. 9g og 12k Hesselmed Hgd., Ål. Oplæg og sortering på matr.nr. 12k Hesselmed Hgd., Ål forudsætter at der kan opnås en landzonetilladelse til disse aktiviteter.

Begrundelse

Der meddeles tilladelse indenfor et regionalt graveområde. Der må ikke graves udenfor udpeget graveområde 573-I-Broeng.

Billum Vognmandsforretning ApS har den 19. juli 2007 søgt om tilladelse til råstofindvinding og har fornyet og ændret ansøgningen 30. april 2012.

Ansøgningen vurderes at være i overensstemmelse med Lokalplan 16.10.L01, idet lokalplanen udpeger det ansøgte område som fremtidig graveområde.

Den 20. februar 2008 og den 27. august 2010 har Varde Kommune foretaget en besigtigelse og vurdering af § 3 NBL status, dvs. af de beskyttede naturområder der befinder sig på matr.nr. 13d Hesselmed Hgd., Ål. På vedlagte kort er der markeret med forskellige skråskraveringer hvad der er registreret som beskyttet naturtype. Disse områder indtages ikke i tilladt graveområde. Der skal holdes en 5 m bramme til områderne. Der er kun tilladt at bruge den eksisterende adgangsvej mod nord over matrikel 12k og 9f Hesselmed Hgd., Ål til Broengvej.

Lovgrundlaget

Tilladelsen er meddelt efter § 7, stk. 1, jf. § 8, i lov om råstoffer, bekendtgørelse nr. 657 af 27. maj 2013.

VVM-screening

Varde Kommune har endvidere truffet afgørelse om, at der ikke skal udarbejdes en særlig VVM vurdering (Vurdering af Virkningerne på Miljøet) af indvindingen. Kommunen vurderer, at de generelle miljøregler, samt de vilkår der er stillet for råstofindvindingen, er tilstrækkelige til at sikre miljøet i det aktuelle tilfælde, se vedlagte bilag.

Der henvises til § 3 i bekendtgørelse om vurdering af visse offentlige og private anlægs virkning på miljøet (VVM) i medfør af lov om planlægning nr. 1510 af 15. december 2010 hvor det blandt andet fremgås, at:

Råstofindvinding på over 25 ha er altid VVM-pligtig, det samme er indvinding, der vurderes at få væsentlig indvirkning på miljøet. Det vil sige, at grusgrave under 25 ha og ændringer i eksisterende grusgrave også kan være VVM-pligtige.

Vilkår for tilladelse til råstofindvinding

Tilladelsen er betinget af,

- at indvinderen udarbejder en grave- og efterbehandlingsplan, der indeholder hoved-elementerne for indvinding og efterbehandling. Planen skal godkendes af kommunen inden indvindingen påbegyndes,
- at indvindingen og efterbehandlingen sker i overensstemmelse med grave- og efterbehandlingsplanen og de i deklarationen anførte retningslinjer. Kommunen skal godkende ændringer i planerne,
- at der på kommunens foranledning og ejerens regning tinglyses vedlagte deklaration med vilkår for indvinding og efterbehandling,
- at indvinderen, som sikkerhed for opfyldelsen af tilladelsens vilkår og deklaraionsbestemmelser, over for kommunen stiller en sikkerhed **på kr. 190.000 pr. ha** i form af depositum, garanti fra pengeinstitut eller kautionforsikring,
- at sikkerhedsstillelsens størrelse afhænger af det aktuelle gravefelt og kan reguleres, når kommunen skønner dette nødvendigt af hensyn til ændringer i prisniveau, graveplan, efterbehandling eller lignende,

Sikkerhedsstillelsen skal årligt indeksreguleres pr. 1. april efter Danmarks Statistiks reguleringsindeks for jordarbejder. Garantien reguleres efter foregående års indeks for 4. kvartal. Det samlede indeks for 4. kvartal 2012 udgør 172,16.

Sikkerhedsstillelsen vil ikke blive frigivet af Varde Kommune før efterbehandlingen er tilendebragt og godkendt.

- at indvindingen ikke påbegyndes, før sikkerhedsstillelse er modtaget af kommunen og deklarationsteksten er blevet tinglyst på matriklen,
- at der gives meddelelse til kommunen, når indvindingen igangsættes,
- at Varde Kommune fører tilsyn med indvindingen, og uden retskendelse har adgang til indvindingsområdet for at påse, om tilladelsen og vilkårene overholdes,
- at Varde Kommune som tilsynsmyndighed kan meddele påbud om, at et ulovligt forhold skal berigtiges indenfor en nærmere fastsat frist,
- at Varde Kommune, såfremt påbuddet ikke efterkommes rettidigt, umiddelbart kan foretage det nødvendige på ejerens eller brugerens bekostning, og

at der skal betales råstofafgift, jf. lov om afgift af affald og råstoffer.

Det skal endvidere bemærkes,

at tilladelsen bortfalder, såfremt råstofindvindingen ikke er begyndt senest 3 år efter, at den er meddelt, eller ikke har været udnyttet i 3 på hinanden følgende år,

at Museet finder det sandsynligt, at der befinder sig flere ikke registrerede fortidsminder i området, og anbefaler derfor en arkæologisk forundersøgelse.

at tilladelsen ikke fritager indehaveren for ansvar over for tredjemand efter sædvanlige naboretlige regler,

at etablering af losse- eller fyldplads kræver særlig tilladelse efter miljøbeskyttelses-lovens § 33, jf. § 50,

at indvinding under grundvandsspejlet kræver særlig tilladelse efter vandforsynings-lovens § 26, stk. 1,

at tilkørsel af jord til opfyldning udefra kræver særlig dispensation efter § 52 i lov om forurennet jord,

at resultater af råstofundersøgelser inden 3 måneder efter udførelsen indberettes til De Nationale Geologiske Undersøgelser for Danmark og Grønland (GEUS) på særlige skemaer, som kan fås herfra. Ansøgeren kan i forbindelse med indsendelse af indberetningen fremsætte begæring om, at oplysningerne ikke gøres tilgængelige for offentligheden før udløbet af et år fra indsendelsen.

at erstatningsansvar for eventuelle skader opstået som følge af indvindingen påhviler ejer af ejendommen og/eller vedkommende, der udnytter tilladelsen efter de almindelige erstatningsregler.

Før indvindingen starter

Først når Varde Kommune har givet igangsætningstilladelsen må arbejdet med at rømme overjord og indvinde starte. Inden igangsætningstilladelsen kan gives, skal følgende forudsætninger opfyldes:

- Klagefristen for råstoff tilladelsen skal være udløbet, og hvis der kommer klager skal klagesager være afgjort.
- Grave- og efterbehandlingsplanen for området skal være fremsendt og accepteret af Varde Kommune.
- Sikkerhed for indvindingen skal være stillet. Dens størrelse er fastsat i vilkårene. Der vedlægges en standard, som vi anbefaler at banken eller kautionsforsikringsselskabet bruger.
- Deklarationsteksten og kortbilag skal være tinglyst på matriklen.

Kopi af dette brev med bilag er sendt til:

Ejer og naboejer Ove Nielsen, Broengvej 13, 6840 Oksbøl
Erik Vig, Broengvej 1, 6840 Oksbøl
Bjarne Nielsen, Kjelstvej 17, 6852 Billum
Johannes Kjærgaard Nielsen, Kærgårdsvej 9, 6852 Billum
Poul Andersen, Broengvej 4, 6840 Oksbøl
Finn Glibstrup, Fredtoftvej 1, 6840 Oksbøl
Lilian Jeppesen, Ho Bugt Vej 60, 6852 Billum
Lars Odderup Damm, Ho Bugt Vej 68, 6852 Billum
Elva Skov, Broengvej 6, 6840 Oksbøl

Øvrige Danmarks Naturfredningsforening Varde Afdeling v/Merete V. Hansen, Frøstrupvej 200, Lunde, 6830 Nørre Nebel (dnvarde-sager@dn.dk)
Museet for Varde By og Omegn, Lundvej 4, 6800 Varde (vam@vardemuseum.dk)
Naturstyrelsen, Haraldsgade 53, 2100 København Ø (nst@nst.dk)
SKAT (myndighed@skat.dk)
Region Syddanmark, Damhaven 12, 7100 Vejle (kristoffer.schroeder@rsyd.dk)

Venlig hilsen

Christina Thormann
Landskabsplanlægger (cand. polyt.)
Team Natur og Park

Bilag:

Klagevejledning
Deklaration med kortbilag
VVM-screening

Klagebestemmelser

Tilladelse efter råstofloven kan påklages til Natur- og Miljøklagenævnet af

- adressaten for afgørelsen,
- offentlige myndigheder,
- en berørt nationalparkfond oprettet efter lov om nationalparker,
- lokale foreninger og organisationer, som har en væsentlig interesse i afgørelsen,
- landsdækkende foreninger og organisationer, hvis hovedformål er beskyttelse af natur og miljø,
- landsdækkende foreninger og organisationer, som efter deres formål varetager væsentlige rekreative interesser, når afgørelsen berører sådanne interesser, og
- enhver med individuel væsentlig interesse i afgørelsen.

En eventuel klage skal være skriftlig. Den skal stiles til Natur- og Miljøklagenævnet og sendes til Varde Kommune, Team Natur og Park, Bytoften 2, 6800 Varde eller på e-mail til vardekommune@varde.dk. Kommunen videregiver klagen og sagens akter til Natur- og Miljøklagenævnet med de bemærkninger, klagen giver anledning til. Du vil modtage kopi af kommunens brev til Natur- og Miljøklagenævnet.

Afgørelse efter planloven om ikke VVM-pligt kan påklages til Natur- og Miljøklagenævnet af

- miljøministeren
- enhver med retlig interesse i sagens udfald, herunder en nationalparkfond oprettet efter lov om nationalparker,
- landsdækkende foreninger og organisationer, der som hovedformål har beskyttelsen af natur og miljø eller varetagelsen af væsentlige brugerinteresser inden for arealanvendelsen, når foreningen eller organisationen har vedtægter eller love, som dokumenterer dens formål, og foreningen eller organisationen repræsenterer mindst 100 medlemmer.

Ifølge planlovens § 58, stk. 1, pkt. 4, kan der, ved afgørelser om ikke VVM-pligt, kun klages over retlige spørgsmål. Det vil sige, at der for eksempel kan klages, hvis man ikke mener, at Varde Kommune har haft hjemmel til at træffe afgørelsen. Der kan derimod ikke klages over, at Varde Kommune efter ens opfattelse burde have truffet en anden afgørelse. En klage over at der ikke er VVM-pligt skal sendes direkte til Natur- og Miljøklagenævnet, Rentemestervej 8, 2400 København NV eller på mail nmkn@nmkn.dk.

Det er en betingelse for Natur- og Miljøklagenævnets behandling af en klage, at den, der klager, indbetaler et gebyr på 500 kr. til Natur- og Miljøklagenævnet.

Klageren modtager en opkrævning på gebyret fra Natur- og Miljøklagenævnet, når nævnet har modtaget klagen fra Varde Kommune. Opkrævningen skal benyttes ved indbetaling af gebyret. Natur- og Miljøklagenævnet modtager ikke check eller kontanter. Natur- og Miljøklagenævnet påbegynder behandlingen af klagen, når gebyret er modtaget. Betales gebyret ikke på den anviste måde og inden for den fastsatte frist på 14 dage, afvises klagen fra behandling. Vejledning om gebyrbetalingen kan findes på Natur- og Miljøklagenævnets hjemmeside www.nmkn.dk og i bekendtgørelse nr. 754 af 16. juni 2012 om gebyr for indbringelse af klager for Natur- og Miljøklagenævnet.

Klagefristen er **4 uger fra den 10. september 2013**, hvor råstoftilladelsen bliver annonceret på kommunens hjemmeside.

Hvis afgørelsen ønskes indbragt for domstolene, skal dette ske inden 6 måneder efter afgørelsen er bekendtgjort af kommunen eller – i forbindelse med klage – af Natur- og Miljøklagenævnet.

Råstoftilladelsen må ikke udnyttes før klagefristen er udløbet. Rettidig klage medfører, at tilladelsen ikke må udnyttes, med mindre klagemyndigheden bestemmer andet.

Matr. nr. 13d Hesselmed Hgd., Ål
Ejer: Billum Vognmandsforretning ApS

Sags nr.: 07-21220
Dato: 04. september 2013

Anmelder:
Varde Kommune
Bytoften 2
6800 Varde
Tlf. 79 94 68 00

Deklaration om råstofindvinding

Varde Kommune har i medfør af § 7, stk. 1, jf. § 8, stk. 1, i lov om råstoffer, bekendtgørelse nr. 657 af 27. maj 2013, givet tilladelse til råstofindvinding på ca. 1,6 ha af matr. nr. 13d Hesselmed Hgd., Ål. I forbindelse med tilladelsen har kommunen fastsat følgende betingelser for nuværende og efterfølgende ejere af ejendommen:

1. Indvinderen skal hvert år oplyse til Danmarks Statistik om indvindingsvirksomheden, bl.a. om art og mængde af de forekomster der indvindes, og om anvendelsen heraf. Oplysningerne givet på særlige skemaer som kommunen udsender.
2. Findes der under råstofindvindingen spor af fortidsminder, det vil sige spor af menneskelig virksomhed, der er efterladt fra tidligere tider, f.eks. bopladser eller grave, skal indvindingen jfr. Museumslovens § 27, straks standses og anmeldelse foretages til
 - Kulturarvsstyrelsen, Slotsholmgade 1, 1216 Kbh. K, tlf. 72 26 51 00 eller
 - Museet for Varde by og Omegn, Lundvej 4, 6800 Varde
3. Findes der under indvindingen usædvanlige naturhistoriske genstande, f.eks. sjældne eller meget velbevarede forstenede dyr og planter, skal indvindingen, jfr. Museumslovens § 29, straks standses og anmeldelse foretages til
 - Fiskeri- og Søfartsmuseet i Esbjerg, Tarphagevej 2, 6710 Esbjerg

Indvinding

4. Arealet, hvorpå der indvindes, må ikke overstige 1,6 ha. Der skal ske en løbende efterbehandling af afgravede arealer i samme takt som indvindingen skrider frem.
5. Varde Kommune kan til enhver tid forlange at:
 - i. Grænsen for det areal der må graves i, skal sættes af i marken efter nærmere aftale med kommunen. Pælene til afmærkning mv. må ikke fjernes og skal sikres, så de ikke bliver beskadiget. Det kan f.eks. ske med betonringe.
 - ii. Ved nivellement skal højdekoten i D.V.R. 90 (Dansk Vertikal Reference) af det nuværende terræn angives ved de afsatte pæle.

Endvidere skal top og fod af de nuværende skrænter vises inden for det areal, tilladelsen gælder.

- iii. En pæl med koteangivelse ("fixpunkt") skal placeres et passende og sikkert sted inden for eller i nærheden af graveområdet. Placeringen skal vises på målrids. Som alternativ kan kote af vejmidte af Ho Bugt Vej bruges.
 - iv. Udgiften til ovenstående afholdes af indvinder.
6. Overskydende muld og overjord må fjernes fra arealet. Overjorden og muld, der skal bruges til efterbehandlingen, skal lægges i depot indenfor det tilladte graveområde til senere anvendelse.
 7. Overjord og muld skal opbevares i adskilte depoter. Under depoter for overjord skal mulden være rømmet af, inden opbygningen af depotet starter.
 8. Jord med humus i, f.eks. muld, tørvejord og lignende, må ved efterbehandlingen ikke tildækkes af andre jordarter, da indholdet af organisk materiale ved tildækning giver risiko for forurening af grundvandet på grund af nedbrydning af det organiske materiale.
 9. På arealet må ikke henstilles andre end de for indvindingen nødvendige maskiner, vogne, redskaber og lignende.
 10. Der må ikke graves dybere end 15 m under grundvandspejlet.
 11. Der må ikke graves under grundvandspejlet i et område større end vist med blå markering på vedlagte graveplan uden forudgående tilladelse fra tilsynsmyndigheden.
 12. På det resterende areal må der ikke graves dybere end 1 m over højeste naturlige grundvandsspejl.
 13. Opdages der ved gravearbejdet forekomster af leret materiale, skal gravningen i dybden indstilles, således at evt. adskillelse, der måtte være mellem de primære og sekundære grundvandsmagasiner, bevares intakt.
 14. Skrænterne over grundvandet må under indvindingen ikke være stejlere end 1:1,5 dog skal skråninger langs Ho Bugt Vej mindst være 1:2. Efter endt indvinding fyldes skrænterne op med ren råjord og sand som beskrevet i afsnit *Efterbehandling*.
 15. Der må ikke graves nærmere naboskel end 3 m og ikke under et skråningsanlæg på 1:1,5. Af hensyn til beskyttelse af levende hegn må der dog ikke graves nærmere hegnsmidten end 5,0 m.
 16. Der må ikke graves i eller fortages tilstandsændringer af de udpegede naturbeskyttelsesområder, der er vist på vedlagte grave- og efterbehandlingsplan. Der skal holdes en buffer på 5,0 m omkring de beskyttede naturtyper.
 17. Efterbehandlede skrænter skal overholde kravene stillet under afsnit *Efterbehandling* og indvinder skal i graveplanen dokumentere, at der efterlades tilstrækkelige mængder materialer til at disse krav kan overholdes.

18. Der må ikke foretages råstofindvinding nærmere end 75 m fra nærmeste drikkevandsboring.
19. Der må ikke graves nærmere bygninger på naboejendomme end 25 m.
20. Der må ikke graves nærmere Ho Bugt Vej end 15 m fra vejskel.
21. Adgangen til grusgraven skal ske ad Broengvej.
22. Der må ikke uden kommunens tilladelse etableres nye overkørsler eller foretages ændringer i eksisterende overkørsler til Broengvej.
23. Råstofgravens driftstider er:
 Udlevering og læsning: mandag til fredag kl. 06.00 – 18.00 og lørdag 07.00 – 15.00
 Gravning, transport- og oparbejdningsanlæg: mandag til fredag 06.00 – 18.00
24. Virksomhedens samlede støjbelastning skal generelt overholde Miljøstyrelsens vejledende støjgrænser ved nabobeboelser og i omliggende områder. Ifølge disse må bidraget til støjbelastningen (fra alle aktiviteter på den samlede virksomhed) ved boligens udendørs opholdsareal ikke overstige følgende værdier:

Ugedag	Tidsrum	Støjgrænse
Mandag - fredag	Kl. 07.00 – 18.00	55 dB (A)
Lørdag	Kl. 07.00 – 14.00	55 dB (A)
Lørdag	Kl. 14.00 – 22.00	45 db (A)
Søn- og helligdage	Kl. 07.00 – 22.00	45 db (A)
Aften	Kl. 18.00 – 22.00	45 db (A)
Nat	Kl. 22.00 – 07.00	40 db (A)

Hvis tilsynsmyndigheden finder det påkrævet – dog normalt højst 1 gang om året – skal virksomheden ved målinger eller beregninger dokumentere overfor tilsynsmyndigheden, at støjgrænserne er overholdt. Udgifterne hertil afholdes af virksomheden. Målingerne/beregningerne skal udføres af en autoriseret måleinstitution, og i overensstemmelse med Miljøstyrelsens Vejledninger nr. 5/1984, 6/1984 og 5/1993 om ekstern støj fra virksomheder.

Målingernes/beregningernes samlede ubestemthed må for stationære kilder højst være på 3 dB(A) og for mobile kilder højst 5 dB(A). Viser målingerne/beregningerne, at virksomheden overskrider grænseværdierne, skal virksomheden lade foretage afhjælpende foranstaltninger.

Støj fra til- og frakørende lastvogne mv. skal begrænses mest muligt. Køretøjer må, på virksomhedens areal, ikke holde med motorerne i gang, med mindre læsning gør det påkrævet.

25. Der skal etableres jordvolde hvis Varde Kommune skønner det nødvendigt for at støjkraft kan overholdes eller af trafikikkerhedsmæssige årsager.
 - Jordvoldens fod må ikke placeres nærmere end 4 meter fra vejskel

- Jordvoldens hældning mod vej må ikke være stejlere end 1:2.
 - Volden må have en maksimal højde på 3,5 meter. Voldens højde kan om nødvendigt reguleres, men kun efter aftale med kommunen.
 - Eventuel beplantning må kun ske med egnstypiske og hjemmehørende buske.
 - Jordvolden skal blive liggende i hele indvindingsperioden og fjernes ved råstoftilladelsens udløb.
26. Eventuel senere etablering/opstilling af anlæg udover, hvad der er forudsat i ansøgningen, skal godkendes af kommunen.
27. Konstateres støvgener, der kan henføres til virksomhedens drift, skal der træffes foranstaltninger til nedbringelse af generne efter nærmere anvisning fra Varde Kommune. Fritliggende bunker af støvende materialer og støvende arealer, herunder interne veje, skal om nødvendigt oversprøjtes med støvdæmpende midler eller på anden måde forhindres i at give anledning til støvgener udenfor virksomhedens areal.
28. Gravningen skal foregå på en sådan måde, at grundvandet ikke forurenes, specielt må der udvises særlig agtpågivenhed over for spild af brændstof og olie.
29. Tankning, olieskift og lignende af grave- og læssemaskiner samt dumpere og andre selvkørende maskiner skal foregå uden for selve gravearealet. Det samme gælder så vidt muligt for service og reparation.

Sorteringsanlæg, generatorer og andre mere stationære anlæg kan tankes fra en entreprenørtank, der medbringes ved hver tankning. Tankanlægget skal være indrettet så spild undgås, og tankning skal foregå under konstant tilsyn.

Køretøjer og andre maskiner skal holdes i god stand, så der ikke forekommer oliedryp.

Tanke, beholdere og tankanlæg med olieprodukter, benzin og lignende skal opbevares forsvarligt udenfor selve gravearealet i aflåst container med spildbakke, så der ikke er risiko for forurening af jord og grundvand eller regn- og spildevandssystemer. Opsætning af olietanke skal anmeldes til kommunen.

Efter nærmere aftale med tilsynsmyndigheden, kan der i særlige tilfælde opnås tilladelse til tankning og opbevaring af olieprodukter, benzin og lignende inden for selve gravearealet.

30. Afskaffelse af affald skal ske i henhold til Varde Kommunes Regulativ for affald, som findes på Varde Kommunes hjemmeside.
31. Der må ikke deponeres affald eller andet, der kan forurene grundvand, jord og undergrund i grusgraven. Der skal træffes effektive foranstaltninger mod forurening f.eks. ved hegning.

32. Der må ikke foretages afbrænding i grusgraven uden forudgående tilladelse fra tilsynsmyndigheden.
33. Der må, i forbindelse med indvinding af råstoffer, udførelse af efterbehandling og efterfølgende arealanvendelse, ikke tilkøres jord til opfyldning udefra, medmindre der er givet særlig Dispensation hertil, jf. § 52 i lov om forurennet jord.
34. Der må i henhold til bekendtgørelse om jagttid for visse pattedyr og fugle ikke ødelægges reder og ynglesteder med æg og yngel og der forbydes indsamling af æg. Desuden fremgår det, at i perioden:
 - 1. februar – 21. juli må kolonirugende fugles redetræer ikke fjernes.
 - 1. februar – 31. august må rovfugles og uglers redetræer, samt hule træer med spættehuller ikke fældes.
 - 1. april – 31. august må digesvalereder ikke ødelægges.

Efterbehandling

35. Grave- og efterbehandlingsplanen skal følge Lokalplan 16.10.L01 "Råstofgraveområde i Broeng".
36. Grave- og efterbehandlingsplanen skal følges af indvinderen og ejeren, indtil Varde Kommune eventuelt har godkendt en revideret plan.

Kommunen kan til enhver tid kræve en ajourført plan forelagt til godkendelse, hvis indvindingen og/ eller efterbehandlingen ønskes ændret i forhold til den plan, der allerede er godkendt. Til brug for ajourføringen kan kommunen kræve foretaget et nivellement og en opmåling af arealet.
37. Arealet skal umiddelbart efter indvindingens afslutning ryddes for alle bygninger og installationer, der er etableret til brug for indvindingen, samt renses for affald og lignende, der ikke naturligt hører til på det efterbehandlede areal.
38. Arealerne skal efter endt indvinding inddrages til naturformål. Det betyder, at terrænregulering og plantning foretages med specielt henblik på at skabe de forhold, der giver muligheder for, at et rigt og varieret plante- og dyreliv kan udvikle sig.
39. Skrænterne skal efterlades med en varierende hældning mellem 1:2 og 1:4. Der kan dog i enkelte tilfælde efterlades skrænterne der er stejlere. Det kræver forudgående tilladelse af Varde Kommune.
40. Opfyldningen af skrænterne skal ske med ren råjord om muligt uden humusandel. Muldjorden med humusandel skal lægges til øverst som et afsluttende lag i maks. 30 cm tykkelse.
41. Der skal efter aftale med tilsynsmyndigheden efterlades skrænter og omkringliggende områder kun med sandmateriale fra råstofgraven uden muldbeklædning.
42. Der må ikke ske en såning eller tilplantning af de efterbehandlede sandområder.

43. Der skal efterlades trampestier som vist på vedlagte kort. Trampestierne jævnes, således at det er muligt at færdes til fods i ca. 1,0 m bredde.
44. Den eksisterende jordvold i den østlige del af matriklen, markeret på vedlagte kort, skal fjernes og terrænet tilsluttes de omgivende koter. Den overskyende jord må fordeles på matriklen over de ikke § 3 beskyttede arealer i en maksimal tykkelse på 50 cm.
45. Der må ikke efterlades jordforhøjninger eller volde over eksisterende terræn uden forudgående tilladelse af Varde Kommune. Det efterbehandlede terræn skal tilsluttes de omgivende koter.
46. Der kan på arealet efterlades en sø på ikke over 1,4 ha.
- Søen skal udformes som vist på vedlagte efterbehandlingsplan.
 - Søen skal anlægges med jævnt skrånende bund og bredder. Af sikkerhedsmæssige årsager må det stejleste anlæg indtil en vanddybde på 2,0 m ved den årlige **laveste vandstand** ikke overstige 1:4.
 - Langs søbredden i vandet skal der af sikkerhedsmæssige årsager etableres en 4,0 m bred og ikke over 1,0 m dyb sikkerheds- og lavvandszone, som skal udføres af friktionsmaterialer. Den må ikke udføres af, eller beklædes med hverken overjord eller muld.
 - Rund om søen skal der på land etableres en mindst 3 m bred bredzone, regnet fra den årlige **højeste vandstandslinie**, hvor der ikke må udlægges muld.
 - Søbreddens længde gøres længst muligt så den bugter sig med mange næs og vige.
 - Eventuelle øer må ikke dannes ved opfyldning med opgravet materiale, men kan etableres ved at lade mindre partier stå uafgravet.
 - Der må ikke laves forbindelse mellem sø og vandløb, heller ikke via dræn.
 - Der må ikke opsættes nogen form for hegn, bortset fra kreaturhegn.
 - Der må ikke udsættes ænder, fisk, eller andre dyr i søen, og der må ikke fodres i eller nær søen.
 - Hvis arealet skal benyttes som græsningsareal, må hegn og lignende ikke opsættes nærmere end 10 meter fra søens gennemsnitlige vandstand.
47. Fjernes eller beskadiges beplantning i skel, der ikke skal gennemgraves, skal en tilsvarende beplantning etableres som en del af efterbehandlingsarbejdet.
48. Hvis der indledes råstofvindning på tilstødende ejendomme, skal der af landskabelige hensyn foretages en udjævning og planering af de berørte skel efter tilsynets anvisninger.

49. Efterbehandlings- og planeringsarbejderne skal påbegyndes og gennemføres så tidligt, som det, under hensyn til virksomhedens drift, er praktisk muligt og skal være afsluttet senest 1 år efter indvindingens ophør.
50. Der stilles vilkår om, at der på hele det efterbehandlede areal ikke anvendes pesticider eller nogen form gødning for at beskytte grundvandet i området.

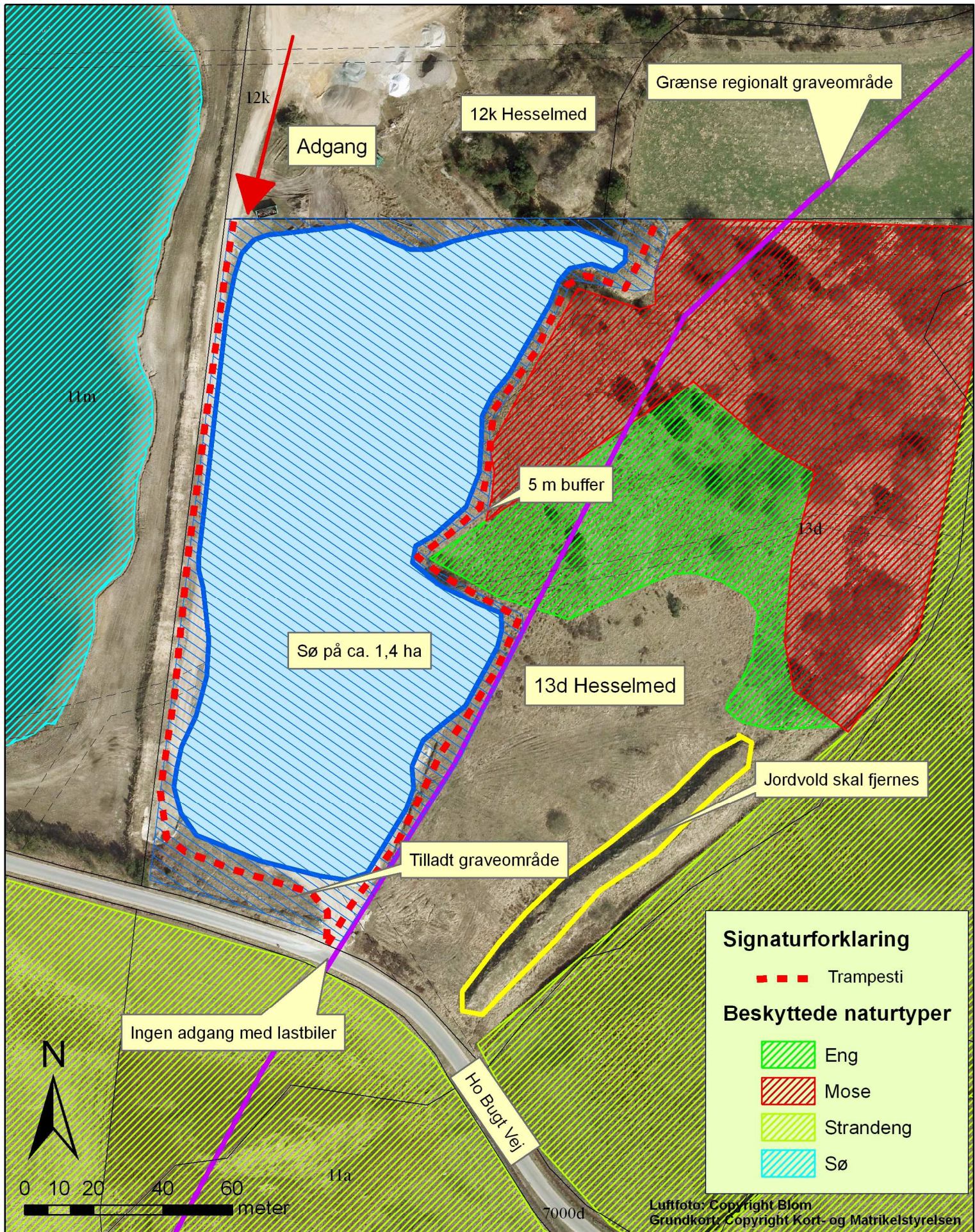
Tilsyn

51. Kommunen fører tilsyn med overholdelse af vilkår m.v. i henhold til råstof- og landbrugsloven, og indehaveren af tilladelsen er forpligtiget til at rette sig efter de anvisninger der meddeles af den tilsynsførende. Det skal i denne forbindelse bemærkes, at den tilsynsførende har ret til - når som helst - at besigtige de pågældende arealer.
52. Hvis ejeren eller brugeren ikke inden for en af kommunen fastsat frist opfylder vilkår om efterbehandling, kan det ved dom pålægges ejeren eller brugeren inden for en fastsat tidsfrist ved tvangsbøder at udføre efterbehandlingen.
53. Efterbehandlingsarbejderne kan ligeledes udføres af det offentlige for ejerens regning, hvis indvindingen afbrydes og ikke genoptages indenfor 1 år, medmindre særlig aftale om en længere frist er truffet med kommunen.
54. Tilladelsen kan tilbagekaldes af kommunen i tilfælde af grov eller gentagen overtrædelse af vilkår, eller efter lovgivningen i øvrigt.
55. Efterbehandlingsforpligtigelsen indtræder omgående, hvis tilladelsen tilbagekaldes.

Varde Kommune er påtaleberettiget. Foranstående begæres herved tinglyst på ovennævnte ejendom forud for alle rettigheder.

Varde Kommune, den 04. september 2013

Christina Thormann



Tilladet graveområde på ca. 1,6 ha på 13d Hesselmed Hgd., Ål Vandflade ca. 1,4 ha	Målforhold 1:1.400	Dato 6. august 2013
	Sagsbeh. chsc	Sags nr. 07-21220

Plan, Kultur og Teknik

Varde Kommune - Bytoften 2 - DK 6800 Varde - Tlf. 79 94 68 00
 Fax 79 94 74 78 - www.vardekommune.dk - E-mail: vardekommune@varde.dk

Varde Kommune



Luffoto: Copyright Blom
 Grundkort: Copyright Kort- og Matrikelstyrelsen