



Middelfart
KOMMUNE

Natur- og Miljøafdelingen
Middelfart Kommune
Østergade 21
5580 Nørre Aaby
www.middelfart.dk

SEV Grusgrav ApS
Tolderlundsvej 99
5000 Odense C

Telefon +45 8888 5500
Direkte +45 8888 4832
Fax +45 8888 5501

irene.christens@middelfart.dk

Dato: 26. juni 2014
Sagsnr.: 2013-000119

Tilladelse til erhvervsmæssig råstofindvinding på matrikel 14m og dele af 14e, 15g og 35a Fjelsted By, Fjelsted

Tilladelsen gælder indtil den 24. juli 2024 og gives på nedenstående vilkår

Tilladelsen annonceres på Middelfart Kommunens hjemmeside www.middelfart.dk den 26. juni 2014.

Tilladelsen gælder for matrikel 14m og dele af 14e, 15g, 35a Fjelsted By, Fjelsted.

Venlig hilsen

Irene Christens

Indhold

1. Tilladelsens hovedpunkter	3
2. Afgørelse.....	3
3. Vilkår.....	4
Generelt.....	4
Sikkerhedsstillelse	5
Tinglysning af deklaration.....	5
Vilkår for vejadgang.....	5
Vilkår vedrørende grundvand	7
Vilkår vedr. olie, tanke og affald m.m.....	7
Vilkår for efterbehandling	10
I øvrigt.....	11
Underretning ved konkurs m.v.	11
4. Tilsyn.....	12
5. I øvrigt.....	12
6. Baggrund og begrundelse for afgørelserne.....	13
Ansøgningen.....	13
Udtalelse fra ledningsejerne.....	13
Følgende ledningsejerne i området er blevet forespurgt om ledninger i området:.....	13
Udtalelser fra naboer mv.	13
Vurdering af region- og lokalplanlægning og VVM-reglerne	17
VVM.....	17
Vurdering af vandforsynings-, naturbeskyttelses- og miljømæssige forhold.....	17
7. Klagevejledning.....	19
8. Søgsmål	21
9. Erstatningsregler	21
10. Kopi til:	21
11. Bilag	22

1. Tilladelsens hovedpunkter

Ansøger:	SEV Grusgrav APS, Tolderlundsvej 99, 5000 Odense C.
Ejendom:	Matrikel 14m og dele af 14e, 15g, 35a af Fjelsted By, Fjelsted.
Graveperiode:	Fra den 24. juli 2014 til den 24. juli 2024
Indvindingsområdets størrelse:	ca.11 ha
Råstoffets art:	Sand, grus og sten
Årlig produktion:	Ca. 130.000 m ³ , heraf max 30.000 m ³ under grundvandsspejlet
Efterbehandling:	Arealet efterbehandles til rekreative formål

2. Afgørelse

Tilladelser

Råstofloven (Lovbekendtgørelse nr. 657 af 27/05/2013)

På baggrund af det foreliggende materiale og med hjemmel i Råstoflovens § 7, stk. 1, jf. § 8 giver Middelfart Kommune råstoftilladelse. Tilladelsen gives til indvinding af råstoffer på matrikel 14m og dele af 14e, 15g, 35a Fjelsted By, Fjelsted. Graveområdet er angivet på vedlagte rids til tinglysning (oversigtstegning - bilag 1).

Vandforsyningsloven (Lovbekendtgørelse nr. 1199 af 30/09/2013)

På baggrund af det foreliggende materiale og med hjemmel i Vandforsyningslovens § 20 og § 26 stk. 1 og § 28 gives tilladelse til indvinding under grundvandsspejlet.

Vejlovens § 70 stk. 1 (Lovbekendtgørelse nr. 1048 af 03/11/2011)

Anlæg af nye adgangsveje til offentlig vej. Tilladelsen skal være modtaget inden vejene etableres.

Miljøbeskyttelsesloven (Lovbekendtgørelse nr. 879 af 26/06/2010)

Middelfart Kommune vurderer, at råstofgravning er en aktivitet, der kan medføre forurening af omgivelserne (støv, støj m.m.), hvilket betyder, at virksomheden er omfattet af Miljøbeskyttelseslovens § 42.

Ansøger skal selv søge evt. andre nødvendige tilladelser og godkendelser. Ansøgning om råstoftilladelse gælder ikke som ansøgning om andre tilladelser, som ikke direkte angår selve indvindingen, selv om sådanne tilladelser faktisk kan være en forudsætning for indvindingsvirksomhedens etablering, f.eks. opførelse af bygninger. Det samme gælder anlæg, der skal have godkendelse efter Miljøbeskyttelseslovens kapitel 5. For tilladelsen gælder en række vilkår, som er oplistet i afsnittet herom.

VVM (Bekendtgørelse nr. 1654 af 27/12/2013)

Kommunen har foretaget VVM-screening, jf. § 3, stk. 2 og 3 i bekendtgørelse om vurdering af visse offentlige og private anlægs virkning på miljøet (VVM) i medfør af lov om planlægning.

Det er vurderet, at anlægget ikke vil få væsentlige indvirkninger på miljøet, således at der ikke skal udarbejdes en VVM-redegørelse og dermed et kommuneplantillæg.

3. Vilkår

Generelt

1. Råstofgraven skal indrettes og drives i overensstemmelse med det, der er oplyst af ansøger, medmindre det er ændret i denne afgørelse.
2. Tilladelsen gælder fra klagefristens udløb og indtil 24. juli 2024.
3. Den krævede sikkerhed skal stilles indtil 24. juli 2025.
4. Tilladelsen giver ikke ansøger ret til at påbegynde indvindingen, før klagemulighederne er udtømte.
5. Der skal gives besked til tilsynsmyndigheden om indvindingens påbegyndelse og afslutning.
6. Tilladelsen bortfalder, hvis den ikke udnyttes inden 3 år efter den er meddelt, eller den ikke har været udnyttet i 3 på hinanden følgende år.
7. Indvinder skal udarbejde en grave- og efterbehandlingsplan. Efterbehandlingsplanen skal tilgodese landskabelige og biologiske interesser. Indvinder har pligt til at udarbejde en revideret grave- og efterbehandlingsplan, hvis tilsynsmyndigheden senere i indvindingsforløbet stiller krav herom og forholdene i øvrigt kræver det. Grave- og efterbehandlingsplanen skal indeholde følgende:
 - Graveplan – mindst i målforshold 1:2.000.
 - Efterbehandlingsplan – mindst i målforshold 1:2.000.
 - Gravning og efterbehandling skal foregå i etaper.
 - Indvinder skal oplyse, hvor stort et areal, der ønskes afrømmet, når indvindingen er størst.
 - Graveretningen skal vises.
 - Placering af produktionsanlæg, lagerplads, tankanlæg og depoter for overjord og muld, afskærmende volde og startsted.
8. Tilladelsen giver ikke ansøger ret til at påbegynde indvindingen, før den krævede sikkerhed er stillet og grave- og efterbehandlingsplanen er godkendt af tilsynsmyndigheden.
9. Efterbehandling skal udføres i overensstemmelse med vilkårene under afsnittet om efterbehandling, som tinglyses på ejendommen for ejers regning.
10. Vilkår for tilladelsen er bindende både for ejer/bruger af ejendommen.
11. Gravearealet skal afsættes i marken med kendelige pæle mod matrikel 14e, 15b, 15g, 16f, 16g, 35a, 35h og 35f Fjelsted By, Fjelsted, samt øvrige matrikler, der ligger op til gravearealet. Pælene må ikke bortgraves eller dækkes med jord. **Tilsynsmyndigheden skal underrettes, når pælene er placeret og inden der graves med henblik på et tilsyn.** Pælene til afmærkning skal sikres, så de ikke bliver beskadiget. Det kan fx ske med betonringe.
12. Gravearealet skal afsættes i marken med kendelige pæle mod diger. Pælene må ikke bortgraves eller dækkes med jord. **Tilsynsmyndigheden skal underrettes, når pælene er placeret og inden der graves med henblik på et tilsyn.** Pælene til afmærkning skal sikres, så de ikke bliver beskadiget. Det kan fx ske med betonringe.

13. Skel mellem graveområdet og matriklerne, der ligger op til graveområdet, fastsættes af en landinspektør. Skel skal afsættes i marken med kendelige pæle af en landinspektør. Pælene skal sikres, så de ikke bliver beskadiget. Det kan fx ske med betonringe.

Sikkerhedsstillelse

14. For opfyldelsen af tilladelsens vilkår, skal tilladelsens indehaver overfor tilsynsmyndigheden stille en ikke tidsbegrænset og ubetinget anfordringsgaranti i form af depositum, garanti fra pengeinstitut eller kautionforsikring jævnfør råstoflovens § 10. Det vurderes, på baggrund af en vurderet pris for efterbehandling på 142.000 kr./ha, og et åbent areal på ca. 5 ha (i flg. luftfoto af arealet i 2013), at en sikkerhedsstillelse på kr. 710.000,00 er tilstrækkelig for arealet. Sikkerhedsstillelsen skal gælde til efterbehandlingen er afsluttet og godkendt af tilsynsmyndigheden.

Tilsynsmyndigheden kan når som helst kræve beløbet ændret, hvis det skønnes nødvendigt på grund af prisudviklingen, eller hvis indvindingen medfører behov for større sikkerhed.

15. Sikkerhedsstillelsen skal være udformet således, at denne årligt indeksreguleres pr. 1. april efter Danmarks Statistiks byggeomkostningsindex for jordarbejder. Sikkerhedsstillelsen reguleres efter det foregående års index for 4. kvartal. Sikkerhedsbeløbet kan efter aftale reduceres, såfremt det åbne graveareal begrænses til et mindre areal, og der foretages løbende efterbehandling på de allerede udgravede arealer. Sikkerhedsstillelsen skal gælde til efterbehandlingen er afsluttet og godkendt af tilsynsmyndigheden.

Tinglysning af deklaration

16. Efter klagefristens udløb bliver der tinglyst en deklaration på ejendommen. Deklarationen omfatter betingelser for efterbehandlingen. Tilsynsmyndigheden vil foranledige tinglysningen. Deklarationen skal i henhold til Råstoflovens § 10 tinglyses for ejers regning.

Tilladelsens vilkår er bindende for ejere og indehavere og andre med rettigheder over ejendommen. Det gælder uanset, om der sker tinglysning. Tinglysningen sker i medfør af Råstoflovens § 10.

Såfremt tilladelsen ikke ønskes benyttet og tinglysningsafgiften helt vil undgås, skal tilsynsmyndigheden have skriftlig besked. Beskeden skal være tilsynsmyndigheden i hænde inden klagefristen udløber. Når tinglysningen er sket, vil tilsynsmyndigheden fremsende en regning for udlagt tinglysningsgebyr.

Når tilladelsen er udløbet og efterbehandlingen godkendt, vil tilsynsmyndigheden foranledige, at den tinglyste deklaration aflyses.

Vilkår for vejadgang

17. Ind- og udkørsel med grustrafik fra det ansøgte graveområde skal ske via en ny vejadgang beliggende på matr. 14m Felsted By, Felsted som vist i bilag 1. Vejen kan evt. flyttes længere mod nord, såfremt der sikres forbedrede oversigtsforhold ved ejendommene Vindebjergvej 23 og 25. Inden en evt. etablering skal placeringen godkendes af Trafik- og vejafdelingen, Middelfart Kommune.
18. Indkørslen skal være forsynet med asfalt på de første 10 m for at modvirke sand- og grusudtræk på Vindebjergvej. Den nærmere udformning skal godkendes af Trafik- og vejafdelingen, Middelfart Kommune.

Vilkår gældende under gravningen

19. Gravningen skal gennemføres i overensstemmelse med en godkendt grave- og efterbehandlingsplan. Gravningen må ikke igangsættes før grave- og efterbehandlingsplanen er fremsendt og godkendt af tilsynsmyndigheden.
20. Personalet i råstofgraven skal være bekendt med vilkårene i denne tilladelse.

Drift

21. Virksomheden må kun være i drift (gravemaskiner, transportanlæg og oparbejdningsanlæg) på hverdage, mandag til fredag kl. 07.00 til 17.00 og lørdage fra kl. 10.00-14.00. Der må ikke arbejdes søn- og helligdage.
22. Udlevering, læsning og kørsel indenfor virksomhedens område må kun ske mandag til fredag fra kl. 7.00 til kl. 17.00.
23. Der skal ved indkørselsvej opsættes skilt, hvoraf det fremgår, at uvedkommende ikke har adgang til råstofgraven. Skiltene skal minimum have målene B:60xH:40 cm, være med gul bund og sorte bogstaver, samt være vejrbestandig og være monteret på galvaniserede stålrørsstandere. Alternativt kan skiltningen udformes på anden måde godkendt af tilsynsmyndigheden.
24. Udenfor råstofgravens driftsperiode, skal indkørselsvejen være afspærret med bom eller kæde. Alternativt kan afspærringen udformes på anden måde godkendt af tilsynsmyndigheden.
25. Behandlingsanlæg m.v. skal placeres i bunden af graven. Anlæggene m.v. skal om nødvendigt støjafskærmes af gravefronter, færdigvarelagre og/eller muld- og overjordsdepoter.
26. Muld og overjord skal afrømmes og lægges i depot, evt. som støjvold, hver for sig til brug for efterbehandlingen. Muld og overjord må således ikke fjernes fra ejendommen. Oplysninger om muld- og overjordsmængder skal fremsendes til tilsynsmyndigheden.
27. Under gravning og fordeling af overjord må skrænterne ikke have sådanne anlæg, at de frembyder fare for udskridning.
28. Ved gravning indenfor 150 m af nabobeboelser skal der om nødvendigt oplægges en mindst 3 meter høj støjvold mod disse. Volden skal oplægges, så den kan yde en effektiv beskyttelse mod støj.

Vilkår for graveafstande til skel, veje, ledninger, beboelser, jernbane mv.

Se bilag 2 vedr. generelle retningslinier for graveafstand og efterbehandling m.m..

29. Der må ikke indvindes nærmere end 3 m fra vejskel til private veje eller privatvejes afgrænsning, fra ejendomsskel og hegn, og ikke under et skråningsanlæg på 1:1,5.
30. Der må ikke indvindes nærmere end 3 m fra vejskel til offentlig vej, jf. Vejlovens § 101, og skrænt mod landevej må ikke efterlades med en hældning, der er stejlere end 1:2 i den faste jord.
31. Der må ikke indvindes råstoffer tættere end 25 m fra grundmurede bygninger på nabo-ejendomme. Råstofgravens skrænter skal have et anlæg på ikke mindre end 1:1,5.

32. Foretages indvindingen fra bunden af graven, så gravefronterne står med et skråningsanlæg under 1:1,5, skal afstanden tillægges 1 x højdeforskellen i terræn og 1,5 x højdeforskellen i bunden af graven.
33. Gravning under grundvandsspejlet må ikke ske tættere på gravens afgrænsning end 3 m + 1,5 x højden eller nærmere vejskel end 3 m + 2 x højden
34. Tilladt gravedybde er til forekomstens bund, under forudsætning af overholdelse af vilkår for graveafstande og skråningshældninger. Fra sikkerheds- og lavvandszonen skal skråning under grundvandsspejlet være stabil. Ansøger skal, hvis tilsynsmyndigheden forlanger det, udføre målinger af skråningernes hældning såvel over som under vandspejl.
35. En gang årligt skal virksomheden indsende følgende til tilsynsmyndigheden:
En beskrivelse og/eller tegning, som viser det aktuelle kendskab til forekomsten i det åbne graveområde. Hvor det er muligt, angives gravedybder og afstand til skel. Formålet er løbende, at kunne vurdere ressourcens omfang og størrelse, samt overholdelse af vilkår for graveafstande.
36. Indvindingen skal respektere evt. ledninger i området.

Vilkår vedrørende grundvand

37. Der må maksimalt indvindes 30.000 m³ råstoffer pr. år under grundvandsspejlet.
38. Der meddeles tilladelse efter Vandforsyningslovens §§ 20 og 26 om indvinding af vand fra gravesø til brug for grusvask og til midlertidig grundvandssænkning, som følge af råstofindvinding under grundvandsspejlet.
39. Det er ikke tilladt at sænke grundvandsstanden ved hjælp af pumper eller ved afledning via dræn, grøft eller lignende.
40. Der må hverken før, under eller efter vaskeprocessen tilsættes skyllevandet stoffer, som ved nedsivning kan forurene grundvandet.
41. Skyllevandet skal efter endt brug ledes tilbage til oppumpningsstedet eller bundfældningsbassin og må kun indeholde stoffer, der er naturligt forekommende i de opgravede materialer.
42. Bundfældningsbassinet må kun fyldes op med slam til 1 m under laveste grundvandsstand. Derefter overdækkes det med sand til over grundvandsspejlet.
43. Tilladelse efter Vandforsyningsloven kan tilbagekaldes eller ændres uden erstatning, hvis forudsætningerne til grund herfor viser sig urigtige eller ændres væsentligt.
44. Bortledning af vand fra arealet kræver tilladelse efter Vandforsyningsloven samt eventuelt anden lovgivning.
45. De nærliggende søer og træer må ikke påvirkes af aktiviteterne.

Vilkår vedr. olie, tanke og affald m.m.

46. Arealerne må ikke, hverken midlertidigt eller varigt, anvendes til nogen form for oplagring og/eller henlæggelse af affald eller andre forurenende stoffer (losseplads).

47. Der skal træffes foranstaltning til forhindring af ukontrolleret aflæsning af affald og jordfyld, f.eks. opsætning af skilte ved indkørselsvej, hvoraf det fremgår at henkastning af affald er forbudt.
48. Oplagring af olie, benzin m.v. (mineralolieprodukter) i underjordiske tanke må ikke finde sted. Oplagringen skal i øvrigt finde sted oven for udgravet areal og i en sådan afstand fra udgravningen, at der ikke opstår risiko for nedstyrtning i denne.
49. Overjordiske brændstoftanke med tilhørende slanger og brændstofstudse, olietromler m.v. skal – uanset hvor de placeres indenfor det godkendte graveområde – anbringes i aflåselige lukkede containere, med en indbygget tæt tankgrav, som skal kunne rumme 100 % af brændstoftankens volumen og øvrige olieprodukter.
50. Alternative løsninger er mulige, hvor brændstoftanke med tilhørende slanger og brændstofstudse, olietromler m.v. anbringes i aflåselige eksisterende eller nye bygninger og sikres med en tankgrav, som mindst skal kunne rumme 100 % af brændstoftankens volumen og øvrige olieprodukter. Den alternative løsning skal godkendes af tilsynsmyndigheden.
51. Virksomhedens affald, herunder olieaffald, skal bortskaffes i henhold til retningslinjerne i de til enhver tid gældende affaldsregulativer i Middelfart Kommune.
52. Alt mobilt og stationært materiel, der efterlades i råstofgraven efter arbejdstids ophør, skal have aflåste tanke.
53. Materiellet skal holdes i teknisk god stand for at undgå spild af forurenende væsker. Alt mobilt og stationært materiel skal regelmæssigt inspiceres for olie- og kemikaliespild og eventuelle utætheder, der kan give anledning til jord- og grundvandsforurening, skal øjeblikkeligt afhjælpes og repareres. Service, påfyldning og olieskift mm. skal føres i logbog og skal foregå, så der ikke kan ske udslip til jord og grundvand. Tilsynsmyndigheden skal straks orienteres om uheld.
54. I råstofgraven samt på arealer, der ikke er efterbehandlet til jordbrugsformål, må der ikke opbevares, anvendes eller udspredes gødning, pesticider eller andre kemikalier.

Vilkår for støv, støj og vibrationer

Støv

55. Aktiviteterne må ikke give anledning til støvgener, der efter tilsynsmyndighedens skøn er til væsentlig gene for omgivelserne. Såfremt der opstår støvgener, skal virksomheden iværksætte støvbegrænsende foranstaltninger.
56. Ved henvendelse fra naboer om støvgener, skal virksomheden vurdere, hvordan generne kan afhjælpes hurtigst muligt. I tilfælde af tvivl eller tvist om, hvordan støvgenerne kan afhjælpes, skal virksomheden kontakte tilsynsmyndigheden.
57. Støvende materialelagre samt aflæsningspladser og veje skal efter behov oversprøjtes med vand.
58. Båndtransportørers returløb skal være forsynet med effektive båndrensingsforanstaltninger.
59. Tippelommer, fødere, knusere og sigter skal forsynes med effektive befugtningsanordninger.

Støj

60. Angivelse af driftstider for gravemaskiner, transport- og repareringsanlæg:

Mandag til fredag	Lørdage	Søn- og helligdage
7:00 -17.00	10.00 – 14.00	Ingen aktivitet

Angivelse af driftstider for udlevering og læsning:

Mandag til fredag	Lørdage	Søn- og helligdage
7:00 -17.00	Ingen aktivitet	Ingen aktivitet

61. Virksomheden må ved sin drift og efter en indkøringsperiode på 3 måneder ikke medføre højere støjniveau end 55 dB(A) målt som det ækvivalente, korrigerede støjniveau i dB(A), som funktion af tidsrum og områdetype. Støjniveauet måles som det ækvivalente, korrigerede lyd niveau ved nærmeste udendørs opholdarealer ved boliger i det åbne land.
62. Tilsynsmyndigheden kan bestemme, at virksomheden skal dokumentere, at støjgrænserne i vilkår 61 er overholdt. Udgifterne til dokumentationen afholdes af virksomheden. Indebærer dokumentationen støjmålinger, skal disse foretages efter nedennævnte retningslinje:

Målingerne skal udføres under forhold, hvor virksomheden er i fuld drift (maksimal normaldrift).

Kravet kan højst fremsættes én gang årligt, med mindre den seneste kontrol viser, at vilkåret ikke overholdes.

Støjberegninger eller støjmålinger skal foretages af et firma/laboratorium, der er akkrediteret hertil af Den Danske Akkrediterings- og Metrologifond eller af et tilsvarende akkrediteringsorgan, som er medunderskriver af EA's multilaterale aftale om gensidig anerkendelse og skal udføres som "miljømålinger - ekstern støj" jf. Akkrediteringsbekendtgørelsen¹.

Målingerne skal udføres efter retningslinjerne i den til enhver tid gældende vejledning om måling af ekstern støj fra virksomheder, jf. Miljøstyrelsens vejledning nr. 6/1984.

Beregninger skal udføres efter den nordiske beregningsmetode for ekstern støj fra virksomheder, jf. Miljøstyrelsens vejledning nr. 5/1993.

Er dokumentationen udført som beregninger, skal den indeholde oplysninger om beregningsforudsætningerne, som er nødvendige for tilsynsmyndighedens vurdering af rigtigheden af beregningsresultaterne. Specielt skal støjkilderne beskrives og deres kildestyrke angives sammen med oplysninger om dæmpningen af kildernes støjudsendelse.

Det akkrediterede støjfirma skal til tilsynsmyndigheden fremsende forslag til måle- og beregningsforudsætninger til godkendelse, inden målingerne udføres. Forslaget skal omfatte alle de støjkilder/aktiviteter, der er i gang på virksomheden.

Målerapporten skal fremsendes til tilsynsmyndigheden, senest 1 måned efter målingerne er foretaget, sammen med relevante oplysninger om produktionsforhold under målingerne.

Viser støjmålinger/-beregninger, at vilkår 61 ikke er overholdt må projekt herfor fremsendes inden 2 måneder til godkendelse ved tilsynsmyndigheden. Projektet skal være bilagt beregning, der godtgør at støjniveauet vil kunne overholdes.

¹ Bekendtgørelse nr. 900 af 17. august 2011 om kvalitetskrav til miljømålinger.

Vibrationer

63. Virksomhedens vibrationsbidrag i bygninger udenfor virksomhedens areal må ikke overstige følgende værdier:

Område	Kl. 07-17 (dB)
Åbent land	80
Samlet bebyggelse	75

Evt. gener vil blive vurderet efter Miljøstyrelsens orientering nr. 9/1997 "Lavfrekvent støj, infralyd og vibrationer i eksternt miljø".

Vilkår for efterbehandling

64. Indvinding og efterbehandling skal ske på det areal, der er vist i bilag 1.
65. Efterbehandling skal ske i forhold til den samlede grave- og efterbehandlingsplan for hele området, som skal være fremsendt og godkendt af tilsynsmyndigheden inden opstart.
- I forbindelse med indvinding af råstoffer og udførelse af efterbehandling, må der kun modtages jord til opfyldning udefra, såfremt Region Syddanmark har meddelt særlig dispensation hertil.
66. Arealet skal umiddelbart efter indvindingens afslutning ryddes for alle bygninger og installationer og renses for affald og andet, der skæmmer naturen.
67. Efterbehandlingen skal være afsluttet senest 1 år efter indvindingens ophør.
68. Hvis tilladelsen inddrages, indtræder efterbehandlingsforpligtelserne omgående.
69. Der skal ske en efterbehandling af de arealer, hvor indvinding har fundet sted. Der skal efterbehandles til naturformål efter følgende retningslinjer:

Skråninger

70. Skråninger til private veje, ejendomsskel og hegn kan efterbehandles med varierende hældning, dog med maksimal hældning på 1:1,5.
71. Skråninger til offentlige veje må ikke efterlades med en hældning stejlere end 1:2 i den faste jord.

Søer

72. Ved efterbehandling af søer skal der af natur- og sikkerhedsmæssige årsager etableres en mindst 3 m bred passage/bredzone samt en mindst 3 m bred lavvandszone.
73. Der må ikke pålægges muld og overjord på søbredder og i søer.
74. Der må ikke udsættes ænder, fisk eller andre dyr i søen, og der må ikke fodres i eller nær søen.

Jordbrug

75. De arealer, der efterbehandles til jordbrugsformål, skal pålægges muld, og i øvrigt være bearbejdet på en sådan måde, at de kan bruges til jordbrugsmæssig drift.

Natur

76. De arealer, der efterbehandles til naturformål, må ikke pålægges muld og overjord. Arealerne kan anlægges med varierende og forholdsvis stejle skråningsflader, dog maksimalt med en hældning 1:1,5. Der kan visse steder efterlades lodrette, rå skræntpartier (geologiske profiler) efter aftale med tilsynsmyndigheden.

Skel

77. Hvis der skal iværksættes indvinding på naboarealerne, fraviges vilkår om efterbehandling i skel, idet volde i ejendomsskel mellem gravefelter, samt skelbræmmer ved gravning under grundvandsspejlet, skal bortgraves. Dette gælder dog ikke, hvis der er beskyttede sten- eller jorddiger i skel.

I øvrigt

78. Igangværende landbrugsdrift må ikke afbrydes på nogen del af området, før det er nødvendigt.
79. Hvis der under indvindingsarbejderne fremkommer fortidsminder (mørke pletter og lag, samlinger af sten, skår af ler, trækul ol.), skal indvindingen straks stoppes, og Odense Bys Museer skal underrettes på tlf. 65 51 46 01.
80. Hvis der under indvindingen fremkommer usædvanlige naturhistoriske genstande, skal Naturama Svendborg straks underrettes på tlf. 62 21 06 50.
81. Hvis en ny bruger overtager indvindingen, eller ejendommen skifter ejer, skal tilsynsmyndigheden oplyses om den nye brugers og ejers navn og adresse.
82. Resultat af råstofboringer eller prøveboringer i jorden skal indberettes til Danmarks og Grønlands Geologiske Undersøgelse inden 3 måneder efter udførelsen, jf. Råstoflovens § 28, stk. 1.
83. Brugeren er forpligtiget til på et årligt tilsendt skema, at indberette til tilsynsmyndigheden om indvindingsvirksomheden. Tilsynsmyndigheden sender skemaet videre til Danmarks Statistik.
- Der skal betales råstofafgift ved indvinding af naturbundne råstoffer, jf. Affalds- og råstofafgiftsloven² § 1. Tilsynsmyndigheden underretter Skat om nærværende tilladelse.
84. Tilladelsen kan efter Råstofloven § 11, stk. 1 tilbagekaldes af tilsynsmyndigheden ved grov eller gentagen overtrædelse af vilkår eller af lovgivningen i øvrigt.

Underretning ved konkurs m.v.

85. I tilfælde af indvinder virksomhedens konkurs, betalingsstandsning m.v. er såvel ejendommens ejer som råstofindvinder, forpligtet til straks at underrette tilsynsmyndigheden.

² Lov nr. 311 af 01/04/2011 om Affald- og råstofafgiftsloven

4. Tilsyn

Tilsynsmyndigheden fører tilsyn med indvindingen og har uden retskendelse adgang til indvindingsområdet for at påse, om tilladelsen og vilkårene herfor overholdes. Tilsynsmyndigheden kan meddele påbud om, at et ulovligt forhold skal berigtiges inden for en nærmere fastsat frist.

Tilsynsmyndigheden kan, såfremt et påbud ikke efterkommes rettidigt, umiddelbart foretage det nødvendige på ejerens eller brugerens bekostning.

Tilsynsmyndigheden er fra den 1. juli 2014 Regionen.

5. I øvrigt

Opmærksomheden henledes på Vandforsyningslovens § 28. Efter denne bestemmelse er den for hvis regning eller i hvis interesse bortledning mv. foretages, erstatningspligtig for skade der voldes i bestående forhold ved forandring af grundvandsstanden, vandføringen i vandløb eller vandstanden i søer mv. Erstatningen kan nedsættes eller bortfalde, for så vidt skaden kan tilregnes den skadelidte selv eller er en følge af særlige forhold på skadelidtes ejendom, som han findes selv at burde bære risikoen for. I mangel af enighed afgøres erstatningsspørgsmålet af Taksationskommissionen. Taksationsmyndighedernes udgifter ved sagens behandling bortset fra vederlag til formænd og sekretærer, betales forlods af tilladelsesmyndigheden.

Lov om offentlige veje § 63-64 anvendes.

Resultat af råstofboringer eller prøveboringer i jorden skal indberettes til Danmarks og Grønlands Geologiske Undersøgelse inden 3 måneder efter udførelsen, jf. Råstoflovens § 28, stk. 1.

Brugeren er forpligtiget til på et årligt tilsendt skema, at indberette til tilsynsmyndigheden om indvindingsvirksomheden. Tilsynsmyndigheden sender skemaet videre til Danmarks Statistik.

Der skal betales råstofafgift ved indvinding af naturbundne råstoffer, jf. lov nr. 311 af 01. april 2011 om ændring af lov om afgift af affald og råstoffer. Tilsynsmyndigheden underretter Skat om nærværende tilladelse.

Tilladelsen kan efter Råstofloven § 11, stk. 1 tilbagekaldes af tilsynsmyndigheden ved grov eller gentagen overtrædelse af vilkår eller af lovgivningen i øvrigt.

6. Baggrund og begrundelse for afgørelserne.

Ansøgningen

Ansøger har søgt om tilladelse til erhvervsmæssig råstofindvinding på matrikel 14m og dele af 14e, 15g, 35a Fjelsted By, Fjelsted frem til 24. juli 2024.

Det er oplyst, at den årlige indvinding forventes at blive 130.000 m³/år, heraf 30.000 m³/år under grundvandspejlet. Gravedybden er planlagt til 15 meter under terræn. Grundvandspejlet ligger i kote 23 og terrænkoten er 23 til 41.

Adgang til arealet vil foregå via matrikel 14m Fjelsted By, Fjelsted.

Ansøger har udarbejdet en graveaftale med ejerne af matrikel 14m, 14e, 15g og 35a Fjelsted By, Fjelsted.

Udtalelse fra ledningsejerne

Følgende ledningsejerne i området er blevet forespurgt om ledninger i området:

- Fjeldsted Vandværk
- Harndrup Vandværk
- GlobalConnect A/S
- Naturgas
- Middelfart Spildevand
- TDC
- EnergiFyn
- EnergiMidt

Det er ansøgers ansvar, at evt. ledninger i området ikke beskadiges. Det ser umiddelbart ikke ud til, at der er ledninger i graveområdet.

Udtalelser fra naboer mv.

Ansøgningen er forud for udarbejdelse af råstoff tilladelsen sendt til udtalelse hos høringsberettede og øvrige parter jf. Forvaltningsloven – herunder andre myndigheder og forsyningsselskaber, naboer/partner, klage- og orienteringsberettigede.

Middelfart Kommune har besluttet, at alle lodsejere i en radius af 100 meter fra graveområdets grænser anses som parter. Følgende lodsejere er parter i sagen:

- Anders Folmer Andersen, Åvænget 9a, 5463 Harndrup
- Anette Nielsen, Vindebjergvej 36, 5463 Harndrup
- Bente Stage Olsen, Brolundvej 2, 5463 Harndrup
- FDF, Åbakkevej 31, 5464 Brendrup
- Henrik Bang, Kildegårdsvej 36, 5792 Årslev
- Henrik Verner Vilstrup, Vindebjergvej 42, 5463 Harndrup
- Jens Gundorph Johansen, Harndrup Holme 17, 5463 Harndrup
- Marius Frederik Fahlmann Larsen, Fjellerupvej 23, 5463 Harndrup
- Martina Helene Skals, Vindebjergvej 31, 5463 Harndrup
- Niels Jensen, Store Landevej 95, 5592 Ejby
- Ole Sigård Hansen, Vindebjergvej 39, 5463 Harndrup
- Nils Bonne Eriksen, Gelstedvej 47, 5464 Brendrup
- Per Ansbjerg Kej, Rugårdsvej 948, 5471 Søndersø

- Poul Jørgensen, Harndrup Holme 16, 5463 Harndrup
- Svend Ingolf Jensen, Vindebjergvej 25, 5463 Harndrup
- TDC Teglhølmegade 1, 2450 København
- Aase Nielsen, Vindebjergvej 23, 5463 Harndrup

Middelfart Kommune har modtaget bemærkninger fra følgende lodsejere. Bemærkningerne er kommenteret og vurderet i bilag 3.

Per Ansbjerg Kej, Rugårdsvej 948, 5471 Søndersø – ejer af Vindebjergvej 31, 5463 Harndrup, matr. 13h Fjelsted By, Fjelsted:

Ønsker den nordlige indkørselsvej flyttet længere mod nord og over for matr. 11d, da den nuværende placering er beliggende ud for ejendommen beliggende Vindebjergvej 31. Hermed vil støjniveauet ved boligen reduceres væsentligt.

FDF, matr. 35h Fjelsted By, Fjelsted:

Vurderer overordnet at projektet medfører sikkerhedsproblemer (store skrænter til 3 ud af 4 sider samt øget trafik). Brugere af matriklen er primært børn og unge mennesker. Herudover vurderes det, at arealet vil blive udtørret, og området vil ændre karakter, samt at der vil forekomme en del støj fra de ansøgte aktiviteter.

Henrik Vildstrup, Vindebjergvej 42, 5463 Harndrup, matr. 35i Fjelsted By, Fjelsted:

Ønsker følgende belyst:

1. Hvilke naboer er berørt af grusgraven?
2. Grusgravens arbejdstider?
3. Placering af sortering og vaskeplads?
4. Om ansøgningen er forældet, når den er mere end et år?
5. Ønske om etablering af bump på Vindebjergvej, da det er en skolevej?
6. Ønske om en støjvold ved den østlige grænse af matr. 15 g Vindeslev By, Vindeslev, da der ofte er vestenvind, og da volden dermed vil reducere støjgenerne ved boligerne øst for graveområdet?
7. Om vejretten ved 35i/40a Fjelsted By, Fjelsted – bliver berørt?
8. Efterspørger bilag 3, som ikke er fremsendt.

Anette Nielsen, Vindebjergvej 36, 5463 Harndrup, matr. 35f Fjelsted By, Fjelsted:

1. Grusgravningen kommer til at foregå 40 meter fra beboelsen.
2. Frygter sætningsskader. Søgsmål om evt. erstatning kan påregnes.
3. Evt. tab i forbindelse med salg vil medføre krav om erstatning.
4. Ønsker forholdet omkring fredskov på matr. 14m Fjelsted By, Fjelsted belyst.
5. Vurderer ikke at der skal være en udkørsel ved matr. 14m Fjelsted By, Fjelsted, da vejen er en smal skolevej og da den ligger på en bakke med sving.
6. Ansøgningen bør revideres, da matr. 35h Fjelsted By, Fjelsted er udgået.
7. Bilag 3 er ikke medsendt.
8. VVM-redegørelse mangler i det fremsendte materiale.
9. Ønsker oplyst om gravearbejdet under grundvandsspejlet vil medføre udtørring af skov på matr. 35f og 35h Fjelsted By, Fjelsted?

10. Støjniveauet er ikke angivet i bilag 2 i ansøgningsmaterialet.
11. Placering af maskiner og oparbejdningsanlæg er ikke angivet i bilag 2 i ansøgningsmaterialet.
12. Udledningssted for vaskevandet/slambassin er ikke angivet i bilag 2 i ansøgningsmaterialet.
13. Driftstiderne ønskes ændret.
14. Ønske om informationsmøde.

Henrik Bang, Kildegårdsvej 36, 5792 Årlev - ejer af matr. 35h Fjelsted By, Fjelsted:

- Bekymring om sikkerhed og risiko for nedskridning af skrænter samt skader på beplantning. Fjelsted-Harndrup skole og FDM anvender arealerne, arealet er udlagt til rekreativt område. Det skal sikres, at der ikke sker nedskridninger af skrænter, og at grusgravningen ikke berører matrikel 35h Fjelsted By, Fjelsted.
- Sænkning af grundvandspejlet vil medføre uoprettelige skader på beplantningen, hvorfor det skal sikres, at beplantningen ikke tørrer ud.
- Der har tidligere været gravet grus på matr. 35a Fjelsted By, Fjelsted og i den forbindelse skete der betydelige nedskridninger af skrænter. Det skal sikres, at matr. 35h Fjelsted By, Fjelsted ikke berøres af grusgravningen.
- Ønsker skel mod 14m, 15g, 35a Fjelsted By, Fjelsted afsat af landinspektør.
- Ønsker vejretten 35i og 40a Fjelsted By, Fjelsted opretholdt.
- I ansøgningens pkt. 2 er matrikel 35h Fjelsted By, Fjelsted stadig medtaget, og der er ikke truffet nogen aftale med SEV om grusgravning.
- I ansøgningens pkt. 3 er der henvist til bilag 3. Dette er ikke medsendt, og da grundvandspejlets nuværende og fremtidige dybde har stor betydning for beplantningen, ønskes dette fremsendt.
- I ansøgningen pkt. 3 er der krydset af at forekomsten ikke er større end det ansøgte, dette er ikke tilfældet, da i hvert fald 35h Fjelsted By, Fjelsted er af samme beskaffenhed som de omliggende matrikler.
- I ansøgningen pkt. 6 er der henvist til, at placeringen af stationære anlæg fremgår af bilag 2. Dette er ikke tilfældet, og da placeringen kan have stor betydning for matr. 35h Fjelsted By, Fjelsted ønskes dette naturligvis specificeret.
- I ansøgningen pkt. 7 står at adgangsveje vandes i tørre perioder. Der er ikke angivet, hvordan området og beplantning særlig mod vest beskyttes med støv, ligesom der ikke er anlagt en støvjold mod vest (i forhold til 35h Fjelsted By, Fjelsted).
- I ansøgningen pkt. 8 er henvist til at støjniveauet ved naboskel fremgår af bilag 2. Dette er ikke tilfældet og ønskes oplyst, da det har stor betydning for anvendelsen af matrikel 35h.
- I ansøgningen pkt. 9 er det angivet at udledning af vaske- og spildevand er angivet er på bilag 2. Dette er ikke tilfældet.
- I ansøgningen pkt. 10 er det angivet at oplagringssted for olie- og kemikalieaffald er angivet på bilag 2. Dette er ikke tilfældet.

Udkast til tilladelsen er den 22. maj 2014 sendt til 14 dages høring til nedenstående, dvs. frem til den 6. juni 2014:

- Anders Folmer Andersen, Åvænget 9a, 5463 Harndrup
- Anette Nielsen, Vindebjergvej 36, 5463 Harndrup
- Bente Stage Olsen, Brolundvej 2, 5463 Harndrup
- FDF, Åbakkevej 31, 5464 Brendrup
- Henrik Bang, Kildegårdsvej 36, 5792 Årlev
- Henrik Verner Vilstrup, Vindebjergvej 42, 5463 Harndrup
- Jens Gundorph Johansen, Harndrup Holme 17, 5463 Harndrup
- Marius Frederik Fahlmann Larsen, Fjellerupvej 23, 5463 Harndrup

- Martina Helene Skals, Vindebjergvej 31, 5463 Harndrup
- Niels Jensen, Store Landevej 95, 5592 Ejby
- Ole Sigård Hansen, Vindebjergvej 39, 5463 Harndrup
- Nils Bonne Eriksen, Gelstedvej 47, 5463 Harndrup
- Per Ansbjerg Kej, Rugårdsvej 948, 5471 Søndersø
- Poul Jørgensen, Harndrup Holme 16, 5463 Harndrup
- Svend Ingolf Jensen, Vindebjergvej 25, 5463 Harndrup
- TDC Teglhølmegade 1, 2450 København
- Aase Nielsen, Vindebjergvej 23, 5463 Harndrup

Der er indkommet følgende bemærkninger til udkastet:

Henrik Verner Vilstrup, Vindebjergvej 42, 5463 Harndrup:

- Ønsker adgangsvejen på 16g Fjelsted By, Fjelsted flyttet, da den er placeret meget tæt på svinget. Det er ikke forsvarligt, at anlægge en adgangsvej på det omtalte sted, da der vil, være meget ringe udsyn for lastbilerne, samt de bilister der benytter Vindebjergvej (her menes bilister der kommer rundt i svinget).

Middelfart Kommunes vurdering:

Middelfart Kommune vurderer, at oversigtsforholdene er dårlige, hvorfor adgangsvejen ifølge aftale med ansøger er sløjfet.

Odense Bys Museer

Odense Bys Museer oplyser:

Odense Bys Museer kvitterer hermed for udkast til lokalplanforslag. Det kan oplyses, at der ikke hidtil er registreret fortidsminder inden for lokalplanarealet.

Der er imidlertid registreret bebyggelsesspor fra oldtiden på arealet umiddelbart mod øst (OBM 5584). Sammenholdt med arealets størrelse på 8,5 ha er det derfor sandsynligt, at planarealet rummer jordfaste fortidsminder eller kulturhistoriske anlæg, der vil være omfattet af Museumslovens kap. 8 § 27 (lov nr. 473 af 7. juni 2001).

For at afklare om lokalplanarealet rummer fortidsminder vil det være nødvendigt at foretage en arkæologisk forundersøgelse, før iværksættelsen af anlægsarbejdet. Iværksættelsen af en arkæologisk forundersøgelse vil minimere risikoen for, at anlægsarbejdet senere må standses og udskydes efter bestemmelserne i Museumslovens § 27 stk. 2.

Forundersøgelsens resultater danner grundlag for en vurdering af, om arealet umiddelbart herefter kan frigives, eller om det vil være nødvendigt yderligere at foretage en egentlig arkæologisk udgravning.

Odense Bys Museer kan på opfordring af bygherren fremsende et budget og en tidsplan over udgifter og tidsforbrug forbundet med forundersøgelsen (Museumslovens § 25). For at sikre et godt samarbejde, der både tilgodeser bygherres anlægsarbejde og de arkæologiske undersøgelser, opfordres bygherre til at kontakte museet på et tidligt tidspunkt i projekteringen.

Det anbefales, at kommunen i sin meddelelsespligt overfor bygherre, jf. Museumslovens §24 stk. 2, indbefatter Odense Bys Museers kommentarer til det i § 23 stk. 2 omtalte planmateriale i form af nærværende brev.

Naturstyrelsen

Naturstyrelsen har den 2. april 2014 givet tilladelse med vilkår til ophævelse af fredskovspligten med henblik på råstofgravning på matr. nr. 14m samt del af 14 e Fjelsted By, Fjelsted i Middelfart Kommune. Fredskovspligten ophæves på i alt 3,5 ha.

Der er bl.a. stillet vilkår om, at der udlægges 150 % erstatningsskov, svarende til i alt 5,25 ha.

Vurdering af region- og lokalplanlægning og VVM-reglerne

Råstofplan 2012 udgør de gældende rammer for råstofgravningen i Region Syddanmark. Det ansøgte areal ligger indenfor et graveområde, hvor der normalt vil blive givet tilladelse til råstofindvinding.

Matriklerne nr. 14m og dele af 15g, 35a, 14e Fjelsted By, Fjelsted er beliggende i det åbne land og er ikke omfattet af kommuneplanens rammer for lokalplanlægning eller gældende lokalplaner. I henhold til planlovens bestemmelser, er råstofindvinding fritaget for kravet om landzonetilladelse.

VVM

Der er tale om etablering af nyanlæg til gravning af råstoffer indenfor et udlagt graveområde i henhold til Region Syddanmarks Råstofplan 2012. Nyanlæg, der må forventes at påvirke miljøet væsentligt, skal vurderes efter VVM reglerne, jf. § 11g i Planloven om VVM-pligt. Der skal foretages en screening efter planlovens VVM-regler. Screeningen er vedlagt i bilag 4.

Vurdering af vandforsynings-, naturbeskyttelses- og miljømæssige forhold

Vandforsyningsinteresserne

Råstofgraven ligger i et område med særlige drikkevandsinteresser (OSD) og indenfor indvindingsoplandet til kildeplads for Ejby Vandværk (Harndrup Lillemark) og delvis indenfor indvindingsoplandet til kildeplads for Harndrup vandværk.

Der er ingen almene drikkevandsindvindinger indenfor 300 meter. Der er 2 ikke-almene drikkevandsindvindinger indenfor 300 meter, og der er ingen drikkevandsindvindinger indenfor 150 meter fra det påtænkte råstofindvindingsområde.

Det vurderes ikke, at grusgravning vil påvirke vandindvindingen i området.

Det primære grundvandsspejl ligger i kote ca. 24 svarende til ca. 0,5 – 18 meter under terræn og strømningsretningen er nordvestlig.

I forbindelse med vådgravning (råstofindvinding under grundvandsspejlet) fjernes råstof fra grundvandsmagasinet, mens vandmængden stort set forbliver intakt. Der er tale om en indrekte vandindvinding. I vådgravningens første fase etableres en momentan sænkning af grundvandsspejlet og denne sænkning bliver ikke øget med tiden. Under graveperioden bliver der også fjernet en vandmængde svarende til vandindholdet i det opgravede materiale (porevolumenet), der dog vurderes at udgøre en meget lille del. De fjernede råstof- og vandmængder erstattes af tilsvarende mængde grundvand, som strømmer ind i råstofgraven. I praksis er der ophold i graveaktiviteten, og der vil ske en reetablering af grundvandsspejlet, hvorved gravesøen vil optræde som en buffer og dermed have en stærk reducerende virkning på grundvandssænkningerne. De sænkninger som opstår, er meget små og vådgravning af råstof

bør derfor ikke opfattes som et vandressourceproblem jf. Miljøstyrelsens Miljøprojekt nr. 526, 2000.

Risikoen for forurening af grundvandet i forbindelse med råstofgravning kan sammenlignes med kørsel med tunge maskiner i landbruget eller ved bygge- og anlægsarbejder.

Under råstofindvindingen vil der være risiko for uheld med forurening af jord og grundvand ved spild af brændstof og olieprodukter. Denne risiko kan reduceres ved anvendelse af spildbakker og olietanke med dobbelt væg, samt ved opsamling af spild.

I tilladelsen vil der blive stillet vilkår om grundvandets beskyttelse og ved håndtering af brændstof og olieprodukter. Ligesom der vil blive stillet vilkår om ikke, at opbevare eller udsprede kemikalier, som f.eks. støvdæmpende midler, pesticider eller vejsalt.

Det vurderes, at evt. forurening fra råstofområdet ikke vil kunne have indflydelse på den almindelige vandforsyning i området, idet vandværkernes kildepladser ligger ca. 1 km væk og vandværkerne indvinder fra det primære grundvand.

Natur

Tilladelsen indeholder vilkår som sikrer, at efterbehandlingen foretages på en måde som tilgodeser naturen.

Syd og øst for det ansøgte område ligger 2 søer, der er omfattet af naturbeskyttelseslovens § 3 herud over et mindre areal med overdrev. §3 områder ligger uden for graveområderne og er friholdt i regionens råstofplan. Det er vurderet, at området med overdrev er sprunget i krat og er tilgroet og at det dermed er vokset ud af beskyttelsen.

I skellet mellem matr. 15g og 14m samt 15g og 16f vil der ske digegennembrud. Der er udarbejdet en særskilt afgørelse "Afgørelse om dispensation fra museumslovens § 29a til gennembrud / fjernelse af dige på matr. nr. 14m og dele af 15g og 35a Fjelsted By, Fjelsted".

Under forudsætning af, at der kun graves indenfor det område, der er udlagt som råstofområde i regions råstofplan og under forudsætning af, at området retableres i respekt for de landskabelige værdier, der er i området, vurderes det ikke, at råstofgraven strider imod kommunens retningslinjer eller imod naturbeskyttelseslovens eller museumsloven.

Støjforhold m.m.

Graveområdet ligger i det åbne land. Med henvisning til indvindingens midlertidige karakter og til begrænsningen i arbejdstiden, må støjniveauet fra virksomheden, som angivet i vilkår 61 anses for acceptabelt for de omkringboende.

Virksomhedens aktiviteter må de første 3 måneder (indkøringsperioden) støje mere end de i vilkår 61 fastsatte støjgrænser.

For at sikre overholdelse af støjvilkårene, er der planlagt støjbegrænsende foranstaltninger.

Luftforurening fra indvindingen kan opstå i form af støvgener i forbindelse med kørsel til og fra virksomheden, samt ved intern transport. Ifølge tilladelsens vilkår skal de første 10 m af kørselsvejen i råstofgraven befæstes med asfalt for, at minimere grusudtræk og dermed følgende støvgener.

Det forudsættes, at olieaffald bortskaffes i overensstemmelse med gældende regler herom, jf. Affaldsbekendtgørelsen³, og i øvrigt i overensstemmelse med de kommunale affaldsregulativer.

7. Klagevejledning

Afgørelsen vil blive annonceret den 26. juni 2014 på Middelfart Kommunes hjemmeside www.middelfart.dk.

Klage skal ske skriftligt til:

Middelfart Kommune, Teknik – og Miljøforvaltningen, Østergade 21, 5580 Nr. Aaby.

Bemærk: Klager der indgives på klagefristens sidste dag pr fax eller e-mail eller ved personligt fremmøde, skal være registreret indgået til Middelfart Kommune henholdsvis være afleveret i reception inden lukketid, dvs. mandag-onsdag inden kl. 15.00, torsdag inden kl.17.00 og fredag inden kl. 13.00.

Kommunen videresender eventuelle klager til klagemyndigheden, med kopi af sagens akter og med de bemærkninger klagerne måtte give anledning til. Hvis der kommer klager, giver kommunen ansøger og ejer besked.

Klagevejledning efter Råstofloven

Afgørelsen kan, efter Råstoflovens § 13 stk. 1, påklages til Natur- og Miljøklagenævnet af:

- adressaten for afgørelsen,
- en offentlig myndighed,
- enhver med væsentlig, individuel interesse i afgørelsen,
- lokale foreninger og organisationer, der har en væsentlig interesse i afgørelsen,
- landsdækkende foreninger og organisationer med beskyttelse af natur og miljø som hovedformål samt
- landsdækkende foreninger og organisationer, der varetager væsentlige rekreative interesser, der berøres af afgørelsen.

Klagefristen er fire uger og regnes fra annonceringsdatoen, som står på forsiden. Hvis klagefristen udløber en lørdag eller en helligdag, forlænges fristen til den følgende hverdag. Klagefristen udløber 24. juli 2014.

En rettidig indgivet klage har opsættende virkning for afgørelsen, medmindre klagemyndigheden bestemmer andet.

Gebyr for klage

Det er en betingelse for Natur- og Miljøklagenævnets behandling af din klage, at du indbetaler et gebyr til klagenævnet. Nævnet vil sende dig en opkrævning på gebyret, når nævnet har modtaget klagen fra Kommunen. Klagenævnet vil ikke påbegynde behandlingen af klagen, før gebyret er modtaget. Betales gebyret ikke inden for den fastsatte frist på 14 dage, afvises klagen fra behandling. Vejledning om gebyrordningen kan findes på klagenævnets hjemmeside www.nmkn.dk. Gebyret tilbagebetales, hvis du får helt eller delvis medhold i din klage.

³ Bekendtgørelse nr. 1309 af 18. december 2012 om affald med senere ændringer

Klagevejledning efter Planloven

Middelfart Kommunes vurdering af, at råstofindvindingen ikke er omfattet af Planlovens regler om VVM-pligt, kan påklages til Natur- og Miljøklagenævnet efter lovens kapitel 14 for så vidt angår retlige spørgsmål (jf. Planlovens § 58). Heri ligger, at der ikke kan klages over de skøn, som kommunen har udøvet. Derimod kan der klages, hvis du mener, at regler er fortolket forkert, eller at kompetence-/procedureregler ikke er overholdt.

Klageberettigede er:

- enhver med retlig interesse i sagens udfald, landsdækkende foreninger og organisationer, der som hovedformål har beskyttelse af natur og miljø eller som varetager væsentlige brugerinteresser inden for arealanvendelsen.

Klage i forbindelse med Planloven skal indsendes til Natur- og Miljøklagenævnet, Rentemestervej 8, 2400 København NV, gerne på e-mail: nmkn@nmkn.dk.

Klagefristen er 4 uger og regnes fra annonceringsdatoen, som står på forsiden.

Klagevejledning efter Vandforsyningsloven (vilkår 37-45)

Afgørelsen kan påklages til Natur- og Miljøklagenævnet. Klagefristen er 4 uger, regnet fra annonceringsdatoen, som er angivet først i brevet. Klagemyndigheden kan bestemme at en rettidig klage har opsættende virkning. Rettidig klage efter denne lov har opsættende virkning for tilladelsen, medmindre Natur- og Miljøklagenævnet bestemmer andet.

Klageberettigede:

- Adressaten for afgørelsen
- Embedslægeinstitutionen i Region Midtjylland
- Danmarks Naturfredningsforening, Danmarks Sportsfiskerforbund og Forbrugerrådet kan påklage afgørelser efter § 20 om tilladelse til vandindvinding, afgørelser efter § 21, jf. § 20 om tilladelse til vandindvindingsanlæg og afgørelser efter § 32 om tilbagekaldelse af vandindvindingstilladelser
- Enhver, der må antages at have en individuel, væsentlig interesse i afgørelsen.

Afgørelsen vil ikke blive annonceret i dagspressen.

Klagevejledning efter Vejloven (vilkår 17-18)

Afgørelsen kan påklages direkte til transportministeren gennem Vejdirektoratet for så vidt angår retlige spørgsmål. Det vil sige, at der kan klages over afgørelsens lovlighed. Hvis retsregler og retsprincipper er fulgt, har klagemyndigheden ikke mulighed for at behandle klager over andre spørgsmål og vil ikke kunne tage stilling til, om afgørelsen er hensigtsmæssig eller rimelig.

Klagen skal være skriftlig og sendes direkte Niels Juels Gade 13, 1022 København K. Klagen skal være modtaget af klagemyndigheden inden 4 uger efter annonceringsdatoen. En kopi af klagen bedes desuden sendt Natur- & Miljøafdelingen (mrk. 200903378) eller pr e-mail til teknik@middelfart.dk

Rettidig klage efter denne lov har ikke opsættende virkning for tilladelsen, medmindre klagemyndigheden bestemmer andet

Klageberettigede:

- Enhver, der må antages at have en individuel, væsentlig interesse i afgørelsen.

8. Søgsmål

Opmærksomheden henledes på Planlovens § 62 og Råstoflovens § 43 stk. 1 vedrørende søgsmål.

Heraf fremgår, at hvis afgørelsen ønskes prøvet ved domstolene, skal sagen være anlagt senest 6 måneder efter at afgørelsen er meddelt. Er afgørelsen eller beslutningen offentligt bekendtgjort, regnes søgsmålsfristen dog altid fra bekendtgørelsen.

9. Erstatningsregler

Sænkning af grundvandsstanden ved grusgravning kan efter Vandforsyningsloven medføre erstatningspligt for skader. Det gælder skader som skyldes forandring af grundvandsstanden, vandføringen i vandløb eller vandstanden i søer m.m.. Erstatningen kan nedsættes eller bortfalde, hvis skaden kan tilregnes skadelidte selv eller er en følge af særlige forhold på skadelidtes ejendom. I mangel af enighed afgøres erstatningsspørgsmålet af taksationsmyndigheden. Der henvises til Vandforsyningslovens §§ 23 og 28.

10. Kopi til:

Ansøger:

SEV Grusgrav APS, Tolderlundsvej 99, 5000 Odense C

Ejer af matriklerne:

- Anders Folmer Andersen, Åvænget 9a, 5463 Harndrup
- Nils Bonne Eriksen, Gelstedvej 47, 5464 Brendrup
- Poul Jørgensen, Harndrup Holme 16, 5463 Harndrup

Naboer:

- Anders Folmer Andersen, Åvænget 9a, 5463 Harndrup
- Anette Nielsen, Vindebjergvej 36, 5463 Harndrup
- Bente Stage Olsen, Brolundvej 2, 5463 Harndrup
- FDF, Åbakkevej 31, 5464 Brendrup
- Henrik Bang, Kildegårdsvej 36, 5792 Årslev
- Henrik Verner Vilstrup, Vindebjergvej 42, 5463 Harndrup
- Jens Gundorph Johansen, Harndrup Holme 17, 5463 Harndrup
- Marius Frederik Fahlmann Larsen, Fjellerupvej 23, 5463 Harndrup
- Martina Helene Skals, Vindebjergvej 31, 5463 Harndrup
- Niels Jensen, Store Landevej 95, 5592 Ejby
- Ole Sigård Hansen, Vindebjergvej 39, 5463 Harndrup
- Nils Bonne Eriksen, Gelstedvej 47, 5463 Harndrup
- Per Ansbjerg Kej, Rugårdsvej 948, 5471 Sønderød
- Poul Jørgensen, Harndrup Holme 16, 5463 Harndrup
- Svend Ingolf Jensen, Vindebjergvej 25, 5463 Harndrup
- TDC Teglgade 1, 2450 København
- Aase Nielsen, Vindebjergvej 23, 5463 Harndrup

Øvrige:

- kontakt@regionsyddanmark.dk, Region Syddanmark
- fyn@nst.dk, Naturstyrelsen, Fyn
- NST@nst.dk <mailto:blst@blst.dk>, Naturstyrelsen
- jordbrugsyd@statsforvaltning.dk, Statsforvaltningen Syddanmark, Jordbrugskommissionen
- syd@sst.dk, Sundhedsstyrelsen, Embedslægerne Syddanmark
- skat@skat.dk, Skattecenter Odense
- museum@odense.dk, Odense Bys Museer
- post@naturama.dk, Naturama Svendborg
- dn@dn.dk, Danmarks Naturfredningsforening
- natur@dof.dk, Dansk Ornitologisk Forening, middelfart@dof.dk (den lokale afdeling).
- 9407@interflora.dk Dansk Botanisk Forening, Fynskredsen v. Lars Christiansen
- fr@friluftsradet.dk Friluftsrådet

11. Bilag

1. Oversigtskort graveområde.
2. Generelle retningslinjer for graveafstand og efterbehandling.
3. Bemærkninger til ansøgning fra lodsejere.
4. VVM-screening.



Bilab 1 - oversigtskort
 Indretningen er ikke målfast

Tidspunkt: 18-06-2014 14:28:41
 Målestoksforhold: 1:3000



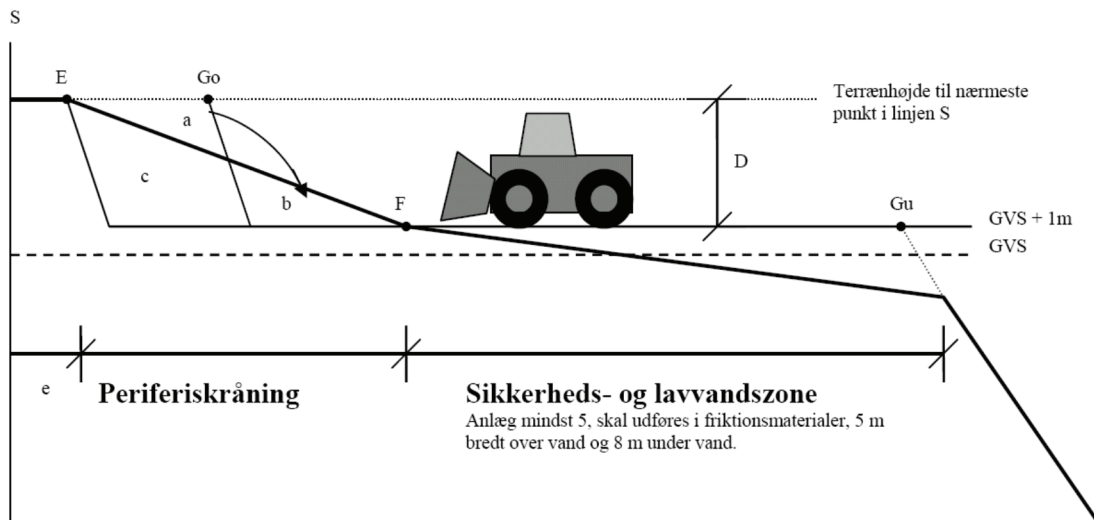
Bilag 2: Graveafstande og efterbehandling m.m. – generelle retningslinjer

1. Formål

Formålet med at fastsætte mindste tilladelige graveafstande er at sikre, at råstofvinduer ikke uagtsomt kommer til at grave så tæt på graveområdets ydre grænse, at de nødvendige råstoffer til at udføre de planlagte periferiskråninger mangler.

2. Generelt om graveafstande og periferiskråninger i forbindelse med efterbehandling

Graveafstande for nærmere angivne strækninger af grusgravens periferiskråninger og for gravning under grundvandspejlet (GVS) tager udgangspunkt i de i ansøgningen angivne gravedybder og koter, men skal i de konkrete situationer tilpasses de virkelige forhold.



Figur 1: Principskitse for graveafstande og periferiskråninger

På figur 1 er

S graveområdets ydre grænse,

Go mindste tilladelige graveafstand fra S ved gravning over grundvandspejlet (GVS).

Gu mindste tilladelige graveafstand fra S ved gravning under GVS.

e afstanden fra skellinjen S til efterbehandlingslinjen E (normalt 2 m).

D gravedybden regnet vandret fra S indtil 1 m over højeste GVS (grundvandsstand).

A periferiskråningens anlæg.

Mængden a udfylder b, som vist på ovenstående principskitse.

Mængden c kan kun indvindes i forbindelse med såkaldt indskiftning.

$$Go = e + (\frac{1}{2} \times D \times A)$$

$$Gu = e + (D \times A) + 12$$

Formlen er udarbejdet med det formål, at der altid skal være materialer nok til at efterbehandle skråningerne.

A er et udtryk for skråningens hældning. For eksempel er anlæg 3 det samme som hældning 1:3, og måles som 3 dele vandret i forhold til 1 del lodret, jf. figur 2.



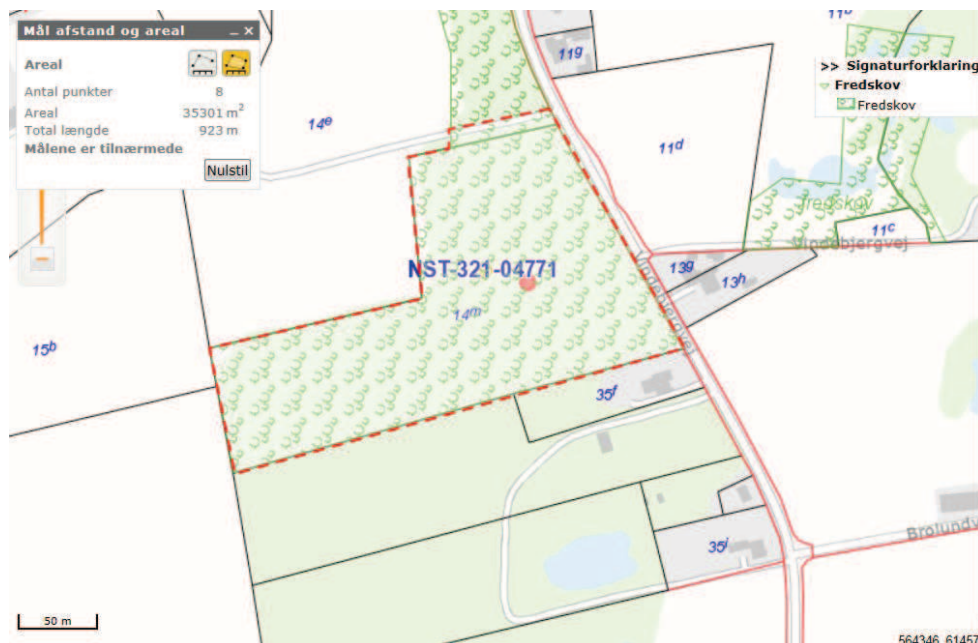
Anders folmer Andersen
Åvænget 9A
5463 Harndrup

Fyn
J.nr.
Ref. eea
Den 1. april 2014

Tilladelse til råstofvindning på matr. nr. 14m og 14e(delvis) Fjelsted, Fjelsted i Middelfart Kommune

Afgørelse

Naturstyrelsen giver hermed **tilladelse** til ophævelse af fredskovspligten med henblik på råstofgravning på matr. nr. 14m samt del af 14 e Fjelsted, Fjelsted i Middelfart Kommune. Fredskovspligten ophæves på i alt 3,5 ha, jf. nedenstående kort, hvoraf gravningens placering og omfang fremgår.



Vilkår

1. Der udlægges 150% erstatningsskov, svarende til i alt 5,25 ha.
2. Inden fredskovspligten ophæves og gravearbejdet kan påbegyndes, skal Naturstyrelsen have forelagt og godkendt et areal til erstatningsskov, som kan pålægges fredskovspligt og der skal være stillet sikkerhed for etableringen af erstatningsskoven.
3. Vilkåret om erstatningsskov kan alternativt anses for opfyldt, hvis der indgås aftale om at et puljearealet nedskrives i tingbogen med det anførte antal ha, eller ved at der indgås aftale med Naturstyrelsen om at styrelsen udlægger erstatningsskov.

Afgørelsen er truffet i medfør af § 38, jf. § 11, stk. 1 / § 6, stk. 1 og § 39 i skovloven (lovbekendtgørelse nr. 678 af 14. juni 2013) og § 1 i bekendtgørelse om erstatningsskov (nr. 1185 af 7. december 2011).

Denne afgørelse vedrører kun forholdet til skovloven. Kommunen kan oplyse hvilke andre tilladelser, der eventuelt er nødvendige. Hvis råstofgravningen medfører rydning af skov, skal rydningen dog meddeles til kommunen med henblik på en vurdering af, om rydningen kræver en vurdering af projektets virkninger på miljøet (VVM).

Tilladelsen bortfalder, hvis den ikke er udnyttet senest 3 år efter, at den er meddelt, jf. skovlovens § 42.

Fortidsminder

Da det er muligt, at der findes jordfaste fortidsminder på arealet, skal du være opmærksom på følgende bestemmelser i museumsloven:

- § 25, hvorefter den, for hvis regning et jordarbejde skal udføres, forud for igangsætning af arbejdet kan anmode vedkommende kulturhistoriske museum om en udtalelse med stillingtagen til, om arbejdet indebærer risiko for ødelæggelse af væsentlige fortidsminder.
- § 27, hvorefter jordarbejdet skal standses ved fund af spor af menneskelig virksomhed, der er efterladt fra tidligere tider, dvs. strukturer, konstruktioner, bygningsgrupper, bopladser, grave og gravpladser, flytbare genstande og monumenter og den sammenhæng, hvori disse spor er anbragt. Eventuelle fund skal straks anmeldes til kulturministeren eller det nærmeste statslige eller statsanerkendte kulturhistoriske museum.

Redegørelse for sagen

Middelfart Kommune har med mail af 24. marts 2014 videresendt ansøgning om erhvervsmæssig indvinding af råstoffer på et areal ved Fjellerup. Området er udpeget som råstofområde. En del af det planlagte graveområde ligger i fredskov på matr. 14m samt et lille stykke af 14e Fjellerup, Fjellerup. Samlet vil 3,5 ha fredskov blive ryddet i forbindelse med gravearbejdet.

Arealet er ikke omfattet af udpegning til Natura 2000 område eller anden form for særlig naturbeskyttelse eller fredninger. Der er ikke registreret arter omfattet af bilag IV i EF-habitatdirektivet i området.

Dispensation fra fredskovsplikten skønnes derfor ikke at indebære en forringelse af naturtyper eller levesteder for arter eller at medføre betydelig forstyrrelse af arter omfattet af særlig beskyttelse.

Begrundelse for afgørelsen

Efter skovlovens § 6, stk. 1 kan fredskovsplikten ophæves på et areal, som ønskes anvendt til andet formål, når særlige grunde taler for det.

Praksis for så vidt angår ophævelse af fredskovsplikten er restriktiv. I praksis gives kun tilladelse til ophævelse af fredskovspligt på arealer, som ønskes anvendt til andet end skovdrift, såfremt der ikke kan findes en placering uden for fredskov, og såfremt hensynet til overordnede samfundsmæssige formål vejer tungere end hensynet til at bevare arealet som fredskov.

I et område, der i regionplanen er udpeget som regionalt graveområde, forudsættes det som udgangspunkt, at den samfundsmæssige afvejning af

hensynet til at kunne udnytte eksisterende råstofforekomster overfor hensynet til at bevare fredskoven er sket i forbindelse med fastlæggelsen af graveområderne.

Det pågældende areal er i regionplanen udlagt som regionalt graveområde. Hverken planlægningsbestemmelser, fredninger eller servitutter er til hinder for gravningen.

På den baggrund finder Naturstyrelsen, at der kan gives tilladelse til råstofgravningen på de ovennævnte vilkår.

Klagevejledning m.v., jf. § 60 og §§ 62 – 64 i skovloven

Afgørelsen kan påklages til Natur- og Miljøklagenævnet. Følgende er klageberettigede:

- Adressaten for afgørelsen.
- Enhver, som i øvrigt har en individuel væsentlig interesse i sagen.
- En berørt nationalparkfond oprettet efter lov om nationalparker.
- Landsdækkende foreninger og organisationer, hvis hovedformål er beskyttelse af natur og miljø.
- Landsdækkende foreninger og organisationer, som efter deres formål varetager væsentlige rekreative interesser, når afgørelsen berører sådanne interesser.
- Lokale foreninger og organisationer, som har en væsentlig interesse i afgørelsen.

Klagefristen er 4 uger. Klagen indgives skriftligt til Naturstyrelsen Fyn, Fyn@NST.DK, som derefter sender klagen til Natur- og Miljøklagenævnet sammen med afgørelsen og det materiale, der er indgået i sagens bedømmelse. Du vil få besked fra Naturstyrelsen, hvis andre end du selv klager.

Det er en betingelse for Natur- og Miljøklagenævnets behandling af en klage, at der indbetales et gebyr til Natur- og Miljøklagenævnet. Klagegebyret er fastsat til 500 kr.

Klageren vil få en opkrævning på gebyret fra Natur- og Miljøklagenævnet, som skal betales inden 14 dage. Gebyret tilbagebetales, hvis klageren får helt eller delvis medhold, og i visse andre situationer, jf. § 2 i bekendtgørelse om gebyr for indbringelse af klager for Natur- og Miljøklagenævnet m.v., som kan findes på Natur- og Miljøklagenævnets hjemmeside: www.nmkn.dk.

Tilladelsen må ikke udnyttes, før klagefristen er udløbet. Hvis der klages over afgørelsen, må tilladelsen ikke udnyttes, før Natur- og Miljøklagenævnet har truffet afgørelse eller bestemmer andet.

Hvis du vil indbringe afgørelsen for domstolene, skal sagen anlægges inden 6 måneder fra meddelelsen af afgørelsen.

Du er velkommen til at ringe til Skov- og Naturstyrelsen på tlf. nr. 72543000, hvis du har spørgsmål til afgørelsen.

Med venlig hilsen



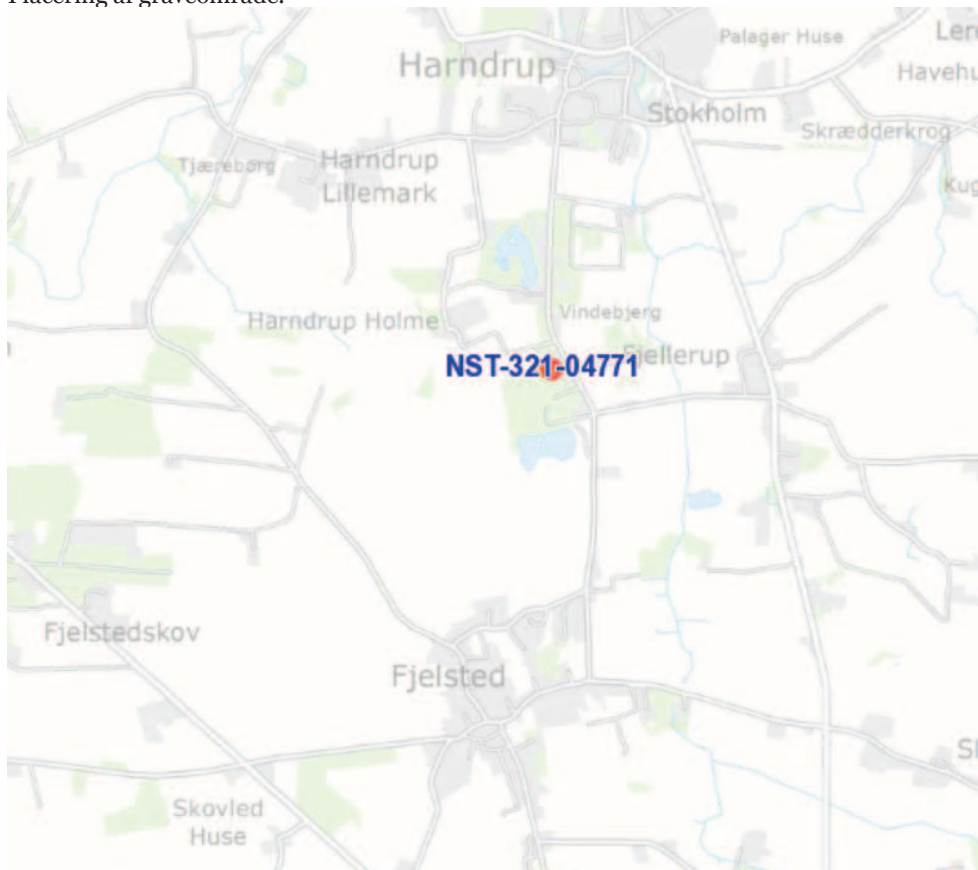
Ejgil E. Andersen
forstfuldmægtig

Kopi til:

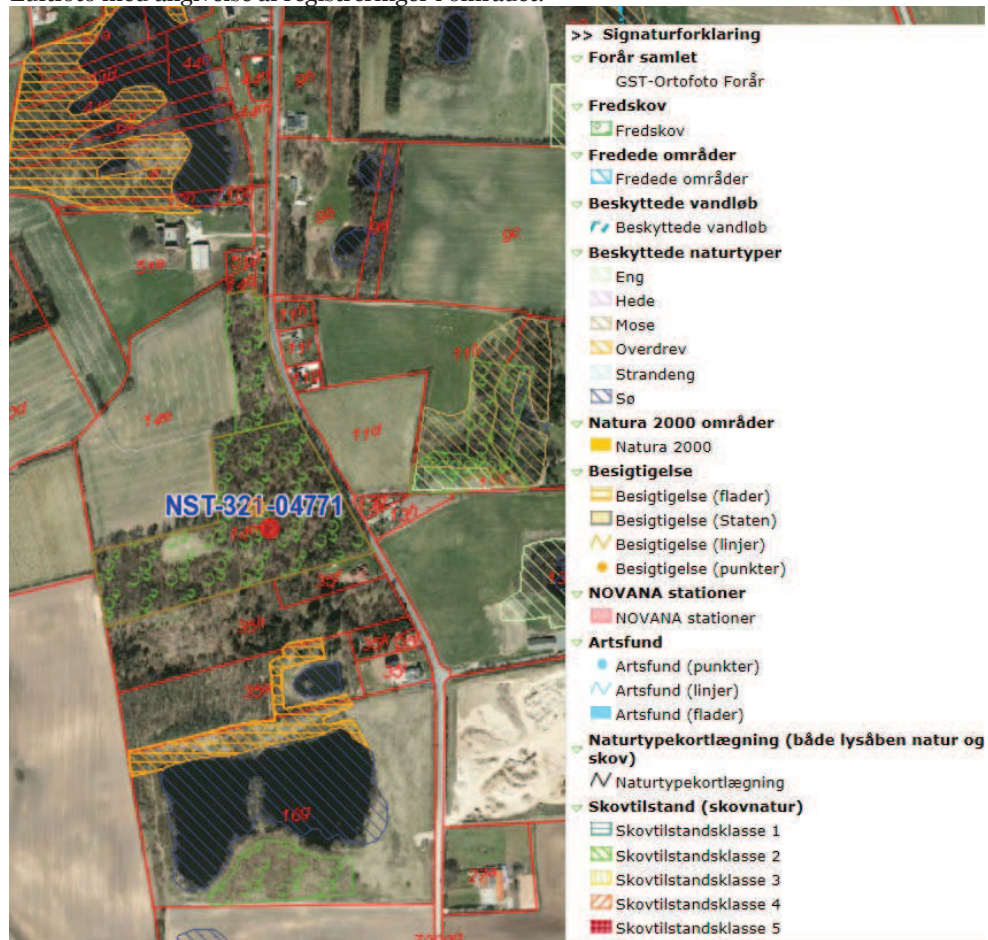
- Danmarks Naturfredningsforening, dn@dn.dk
- Friluftsrådet, madsen-larsen@dadlnet.dk
- Botanisk forening, toni.reese@get2net.dk
- Dansk ornitologisk forening, middelfart@dof.dk; natur@dof.dk
- Middelfart Kommune, Middelfart@Middelfart.dk

Kompetencen til at træffe afgørelse i denne sag er delegeret fra miljøministeren til Naturstyrelsen, jf. § 16 i bekendtgørelse nr. 1411 af 8. december 2010 om henlæggelse af opgaver og beføjelser til Naturstyrelsen.

Placering af graveområde:



Luftfoto med angivelse af registreringer i området:



From: Dorthe Dahl
Sent: 28-04-2014 08:57:07
To: 'Peter M. Hansen'
Subject: VS: matr. 35a, 35 h m.fl. Fjelsted By
Attachments: Matr.35a m.fl. Fjeldsted By_middelfart kommune.docx; Signaturbevis.txt; AlleModtagere.txt

Hermed museets udtalelse.

Med venlig hilsen

Dorthe Dahl
Tlf. 24 20 36 93

Fra: Mads Thagård Runge [mailto:mtr@odense.dk]
Sendt: 8. maj 2013 12:13
Til: Irene Christens
Emne: matr. 35a, 35 h m.fl. Fjelsted By

Her museets udtalelse i ovenstående sag

Med venlig hilsen

Mads Runge



Overinspektør
Arkæologi
Overgade 48
DK-5000 Odense C

Tlf. + 45 65 51 46 64
Mobil + 45 20 90 13 27
Fax + 45 65 90 86 00

VIL DU MED?

Odense Bys Museer vil fremover udsende invitationer til receptioner, udstillingsåbninger, særarrangementer samt særlige nyheder pr. mail.

Hvis du vil modtage informationen beder vi dig tilmelde dig mail-listen på www.museum.odense.dk/nyhedsbrev

Her kan du vælge hvilke af Odense Bys Museers arbejdsfelter, der har din interesse.

Middelfart Kommune
Natur- og Miljøafdelingen
Østergade 21
5580 Nr. Aaby

**Vedr. ansøgning om råstofindvinding på matr. 35a, 35h, 14m, delvist 14e
Fjelsted By, Fjelsted**

Kulturarvsenheden ved Odense Bys Museer kvitterer hermed for udkast til lokalplanforslag. Det kan oplyses, at der er at der ikke hidtil er registreret fortidsminder inden for lokalplanarealet.

Der er imidlertid registreret bebyggelsesspor fra oldtiden på arealet umiddelbart mod øst (OBM 5584). Sammen holdt med arealets størrelse på 8,5 ha er det derfor sandsynligt, at planarealet rummer jordfaste fortidsminder eller kulturhistoriske anlæg, der vil være omfattet af Museumslovens kap. 8 §27 (lov nr. 473 af 7. juni 2001).

For at afklare om lokalplanarealet rummer fortidsminder vil det være nødvendigt at foretage en arkæologisk forundersøgelse, før iværksættelsen af anlægsarbejdet. Iværksættelsen af en arkæologisk forundersøgelse vil minimere risikoen for, at anlægsarbejdet senere må standses og udskydes efter bestemmelserne i Museumslovens §27 stk. 2.

Forundersøgelsens resultater danner grundlag for en vurdering af, om arealet umiddelbart herefter kan frigives, eller om det vil være nødvendigt yderligere at foretage en egentlig arkæologisk udgravning.

Odense Bys Museer kan på opfordring af bygherren fremsende et budget og en tidsplan over udgifter og tidsforbrug forbundet med forundersøgelsen (Museumslovens §25). For at sikre et godt samarbejde, der både tilgodeser bygherres anlægsarbejde og de arkæologiske undersøgelser, opfordres bygherre til at kontakte museet på et tidligt tidspunkt i projekteringen.

Det anbefales, at kommunen i sin meddelelesespligt overfor bygherre, jf. Museumslovens §24 stk. 2, indbefatter Odense Bys Museers kommentarer til det i §23 stk. 2 omtalte planmateriale i form af nærværende brev.

Museet står naturligvis til rådighed med supplerende oplysninger.

Med venlig hilsen

Mads Runge
Overinspektør

Kulturarv

Overgade 48
DK-5000 Odense C

www.museum.odense.dk

Tlf. +45 6551 4664
Mob. +45 20901327
Fax +45 6590 8600
mtr@odense.dk

DATO
8. maj 2013

JOURNAL NR.

Certifikat fundet : Ja
Certifikatindehaver:
SERIALNUMBER=CVR:35209115-UID:1054040423376 + CN=ODENSE KOMMUNE - ODENSE KOMMUNE // CVR:35209115, C=DK
Certifikatsteder:
CN=TDC OCES CA, O=TDC, C=DK
Dato for modtagelse : Wed May 08 12:12:07 CEST 2013
Dato for signaturkontrol : Wed May 08 12:13:08 CEST 2013

Resultat af signaturkontrol : OK
Var meddelelsen uændret? : Ja
Var meddelelsen krypteret? : Ja, S/MIME/1024bit
Var certifikatet gyldigt? : Ja
Var certifikatet revokeret? : Nej
Var certifikatet betroet? : Ja

Irene.Christens@middelfart.dk

Middelfart Kommune
Natur- og Miljøafdelingen
Østergade 21
5580 Nr. Aaby

**Vedr. ansøgning om råstofindvinding på matr. 35a, 35h, 14m, delvist 14e
Fjelsted By, Fjelsted**

Kulturarvsenheden ved Odense Bys Museer kvitterer hermed for udkast til lokalplanforslag. Det kan oplyses, at der er at der ikke hidtil er registreret fortidsminder inden for lokalplanarealet.

Der er imidlertid registreret bebyggelsesspor fra oldtiden på arealet umiddelbart mod øst (OBM 5584). Sammen holdt med arealets størrelse på 8,5 ha er det derfor sandsynligt, at planarealet rummer jordfaste fortidsminder eller kulturhistoriske anlæg, der vil være omfattet af Museumslovens kap. 8 §27 (lov nr. 473 af 7. juni 2001).

For at afklare om lokalplanarealet rummer fortidsminder vil det være nødvendigt at foretage en arkæologisk forundersøgelse, før iværksættelsen af anlægsarbejdet. Iværksættelsen af en arkæologisk forundersøgelse vil minimere risikoen for, at anlægsarbejdet senere må standses og udskydes efter bestemmelserne i Museumslovens §27 stk. 2.

Forundersøgelsens resultater danner grundlag for en vurdering af, om arealet umiddelbart herefter kan frigives, eller om det vil være nødvendigt yderligere at foretage en egentlig arkæologisk udgravning.

Odense Bys Museer kan på opfordring af bygherren fremsende et budget og en tidsplan over udgifter og tidsforbrug forbundet med forundersøgelsen (Museumslovens §25). For at sikre et godt samarbejde, der både tilgodeser bygherres anlægsarbejde og de arkæologiske undersøgelser, opfordres bygherre til at kontakte museet på et tidligt tidspunkt i projekteringen.

Det anbefales, at kommunen i sin meddelelesespligt overfor bygherre, jf. Museumslovens §24 stk. 2, indbefatter Odense Bys Museers kommentarer til det i §23 stk. 2 omtalte planmateriale i form af nærværende brev.

Museet står naturligvis til rådighed med supplerende oplysninger.

Med venlig hilsen

Mads Runge
Overinspektør

Kulturarv

Overgade 48
DK-5000 Odense C

www.museum.odense.dk

Tlf. +45 6551 4664
Mob. +45 20901327
Fax +45 6590 8600
mtr@odense.dk

DATO
8. maj 2013

JOURNAL NR.

Certifikat fundet : Ja
Certifikatindehaver:
SERIALNUMBER=CVR:35209115-UID:1054040423376 + CN=ODENSE KOMMUNE - ODENSE KOMMUNE // CVR:35209115, C=DK
Certifikatsteder:
CN=TDC OCES CA, O=TDC, C=DK
Dato for modtagelse : Wed May 08 12:12:07 CEST 2013
Dato for signaturkontrol : Wed May 08 12:13:08 CEST 2013
Resultat af signaturkontrol : OK
Var meddelelsen uændret? : Ja
Var meddelelsen krypteret? : Ja, S/MIME/1024bit
Var certifikatet gyldigt? : Ja
Var certifikatet revokeret? : Nej
Var certifikatet betroet? : Ja

Irene.Christens@middelfart.dk

From: Dorthe Dahl
Sent: 28-04-2014 13:53:17
To: 'info@sev.dk'
Subject: Adgangsvejen mod nord
Attachments: Oversigtskort udkørsel.pdf

Hej Peter,

Ejer af Vindebjergvej 31, Per Kej ønsker at få den nordlige adgangsvej til grusgraven flyttet længere mod nord, da den herved ikke placeres lige over for hans ejendom.

Vedhæftet et kort over, hvor nordligt udkørselsvejen kan placeret. Dette medfører dog, at der skal være frit udsyn ved Vindebjergvej 23 og 25 jf. vedhæftede kort.

Dvs. der ikke må være buske eller trækroner fra en meter over terræn til 4,2 meter over terræn.

Hvis der er buske og træer i området skal de beskæres. Hvilket vil kræve en aftale med de to ejere.

Vil du tjekke, om der i dag er frit udsyn, og hvis ikke der er – vil du så tale med dem om at beskære?

Svend Ingolf Jensen, Vindebjergvej 25 – tlf. 64881461

Aase Nielsen, Vindebjergvej 23 – tlf. ??

Til orientering kan oplyses, at vi sender udkastet i 14 dages høring, selvom der ikke er udarbejdet en tilladelse iht. vejreglerne.

Du er velkommen til at kontakte mig, hvis du har spørgsmål.

Med venlig hilsen

Dorthe Dahl

Konsulent for Middelfart Kommune
Tlf. 24 20 36 93



11h

11i

23

25

11g

11d

Vindebjergvej

13g

13h

14m

35f

36

36B

36A

35h

35k

38

40

35i

35j

42

35a

40A

Kortet er vejledende. © Copyright Cowi A/S og Geodatastyrelsen





11h

23

25

11g

11d

Vindebjergvej

37

13h

14m

35f

36

36A

35h

36B

35k

38

40

35a

35i

42

Kortet er vejledende. © Copyright Cowi A/S og Geodatastyrelsen



From: Elke Schäfer
Sent: 02-05-2014 13:07:47
To: 'nst@nst.dk'; 'post@kulturstyrelsen.dk'; Middelfart Museum; Odense Bys Museer; Danmarks Naturfredningsforening lokal; 'natur@dof.dk'; 'middelfart@dof.dk'; 'familienhalse@mail.dk'; Friluftsrådet; '9407@interflora.dk'
Subject: Afgørelse om dispensation fra museumslovens § 29 til gennembrud af dige på matr. nr. 14m, 35h og 35a Fjelsted By, Fjelsted
Attachments: 2014-001271-4 Afgørelse om dispensation fra museumslovens § 29 til gennembrud af dige på matr. nr. 14m, 35h og 35a 5404857_8_0.pdf

Se venligst vedhæftede afgørelse om dispensation fra museumslovens § 29 til gennembrud af dige på matr. nr. 14m, 35h og 35a Fjelsted By, Fjelsted

Venlig hilsen

Elke Schäfer
Landskabsplanlægger



Natur- og miljøafdelingen

Middelfart Kommune
Østergade 21
5580 Nørre Aaby
www.middelfart.dk

Tlf. + 45 8888 5500
Direkte + 45 8888 4828



SEV Grusgrav APS
Tolderlundsvej 99
5000 Odense C

Dato: 02. maj 2014
Sagsnr.: 2014-001271-4

Afgørelse om dispensation fra museumslovens § 29a til gennembrud / fjernelse af dige på matr. nr. 14m og dele af 15g og 35a Fjelsted By, Fjelsted

Ansøgeren har søgt om tilladelse til erhvervsmæssig råstofindvinding på matrikel 14m og dele af 15g og 35a Fjelsted By, Fjelsted frem til maj 2024. Der skal indvindes sand, grus og sten på 8,5 ha. Det er oplyst, at den årlige indvinding forventes at blive 130.000 m³/år, heraf 30.000 m³/år under grundvandspejlet. Gravedybden er planlagt til 15 meter under terræn. Grundvandspejlet ligger i kote 23 og terrænkoten er 23 til 41.

Middelfart Kommune har i den forbindelse fået en ansøgning om gennembrud / fjernelse af dige. Gennembrudene er nødvendige for at kunne køre ind i området. Da der etableres støjvolde mod naboerne, er det nødvendigt, at kunne komme til området fra vest.

Diget er et bevokset jorddige, der forløber sammenhængende over en strækning af ca. 370m, og som fremstår stedvist med en højde på op til ca. 1.5m. Historiske matrikelkort viser, at det er rester af diger fra stjerneudskiftning af Fjelsted i 1785.

Ifølge museumslovens § 29 a, stk. 1, må tilstanden af sten- og jorddiger ikke ændres. Der er dog mulighed for, at kommunalbestyrelsen kan dispensere fra forbuddet i særlige tilfælde.

Afgørelse:

Der meddeles hermed **dispensation** i henhold til Museumslovens § 29 j, stk. 2 til gennembrud / fjernelse af diget indenfor det udlagte graveområde (se kort) på følgende vilkår:

Digestrækningen på ca. 100m ved matr. nr. 14 e må ikke nedlægges eller gennembrydes, men skal bevares. Overvejelser om terrænuformning, med respekt for, hvordan den tidligere digestruktur indgår i terrænet efter endt gravning, skal fremgå af efterbehandlingsplanen. Støjvolde på matr. nr. 14e må ikke etableres ovenpå eksisterende dige. Der må ikke ske tildekning af diget.

Begrundelse

Af vejledningen om beskyttede sten- og jorddiger fremgår det, at forbuddet mod at ændre digers tilstand er udtryk for en generel samfundsmæssig interesse i at bevare sten- og jorddigerne. Det er ikke en tilstrækkelig begrundelse for et indgreb, at der er påvist en væsentlig jordbrugs- eller anden økonomisk eller rekreativ interesse heri. Med formuleringen, at der kun "i særlige tilfælde" kan dispenseres fra forbuddet mod tilstandsændringer, er det angivet, at der kun sjældent kan gøres egentlige undtagelser, i hvert fald for så vidt angår væsentlige indgreb som nedlæggelser. Med "særlige tilfælde" sigtes til væsentlige samfundsmæssige inte-

resser, at de i den konkrete sag vil kunne tilsidesætte de bevaringsinteresser, bestemmelsen skal sikre.

Området er i råstofplanen udpeget som regionalt graveområde. Det forudsættes som udgangspunkt, at den samfundsmæssige afvejning af hensynet til at kunne udnytte eksisterende råstofforekomster overfor hensynet til at bevare kulturhistoriske værdier er sket i forbindelse med fastlæggelsen af graveområderne.

Området syd- og østfor er blevet udgravet i 1970'erne og har dermed over årene fået et helt nyt landskabeligt udtryk med stejle skrænter og søer. I dette område er der dermed ikke noget tilbage fra det tidligere kulturlandskab. Det samme vil nu ske med det ansøgte graveområde.

Af gravetilladelsen fremgår, at området skal reableres til rekreativt formål, hvor skrænten vil få en hældning op til maksimal 1:1,5.

Efter endt gravning og efterbehandling på arealet vil diget således fremstå med en relativt stejl skrænt, delvist på begge side. Diget vil, efter endt gravning, dermed komme til at ligge på toppen, med en væsentlig højere placering i landskab end de omkringliggende arealer. Det vurderes, at være et meget kunstigt landskabsindtryk der opstår, idet det oprindelige kulturlandskab ikke længere er til stede, dvs. diget vil have mistet sin funktion og visuelle tilknytning til omgivelserne. I værste fald vil diget stå tilbage på en vold mange meter over terrænet midt i de to graveområder. Herved vil de kunstigt skabte terrænformer blive meget markante og tydeliggjorte.

Det er Kommunes vurdering, at en situation, hvor diget efterlades som det højeste punkt efter endt indvinding og efterbehandling vil få yderst uheldige konsekvenser for landskabet, uanset at der stilles krav om en mindre stejl skråning. Ud fra en landskabelig betragtning finder kommunen derfor, at en fjernelse og gennemgravning af digestrækningen vil være at foretrække.

Mht. digets biologiske betydning, vurderes diget ikke at have uerstattelig værdi som biotop for områdets dyre- og planteliv, bl.a. idet det er tilgroet med græsser og vedplanter og mange steder er overskygget og fugtigt. Digets nord-syd orientering giver heller ikke optimale betingelser for solopvarmning/indstråling. Desuden må der forventes, at der opstår mere og ny natur under og efter gravningen (skrænter og sø)

På baggrund af ovenstående bemærkninger finder Kommunen, at der kan meddeles dispensation fra museumslovens § 29a.

Kommunen har ved afgørelsen lagt særlig vægt på de landskabelige forhold i området, der allerede i dag er væsentligt forandrede, og som må forventes fortsat at forandres som følge af råstofindvinding.

Klagevejledning

Afgørelsen kan inden 4 uger fra dato for afgørelsens meddelelse påklages til Naturklagenævnet efter museumslovens § 29 t stk. 1. Klageberettigede er adressaten for afgørelsen, ejeren af den ejendom, som afgørelsen vedrører, offentlige myndigheder, lokale foreninger og organisationer, som har væsentlig interesse i sagen samt landsdækkende foreninger og organisationer, hvis hovedformål er beskyttelse af natur og miljø eller som varetager væsentlige rekreative interesser, når afgørelsen berører sådanne interesser.

Natur- og Miljøklagenævnet vil opkræve et gebyr på 500 kr. for sagens behandling, som refunderes, hvis man får helt eller delvis medhold i sin klage. Vejledning om gebyrordningen kan fås ved henvendelse til Middelfart Kommune eller den kan findes på Natur- og Miljøklagenævnets hjemmeside www.nmkn.dk.

En eventuel klage indgives skriftligt, så vidt muligt elektronisk til Middelfart Kommune, Natur- og Miljøafdelingen, Østergade 21, 5580 Nørre Aaby. Kommunen videresender klagen indenfor 3 uger til Natur- og Miljøklagenævnet med kopi af sagens akter og Kommunens bemærkninger. Hvis der indgives klage over afgørelsen, vil du som ansøger blive underrettet herom. Tilla-

delsen må ikke udnyttes, før klagefristen er udløbet. Rettidig klage har opsættende virkning for den påklagede afgørelse, medmindre klagemyndigheden bestemmer andet.

Eventuel retssag til prøvelsen af afgørelsen skal være anlagt inden 6 måneder efter, at afgørelsen er bekendtgjort; jf. § 29 x stk. 1 i museumsloven.

Afgørelsen vil ikke blive annonceret i dagspressen. Tilladelsen bortfalder, hvis den ikke er udnyttet inden 3 år efter, at den er meddelt.

Venlig hilsen

Kopi til:

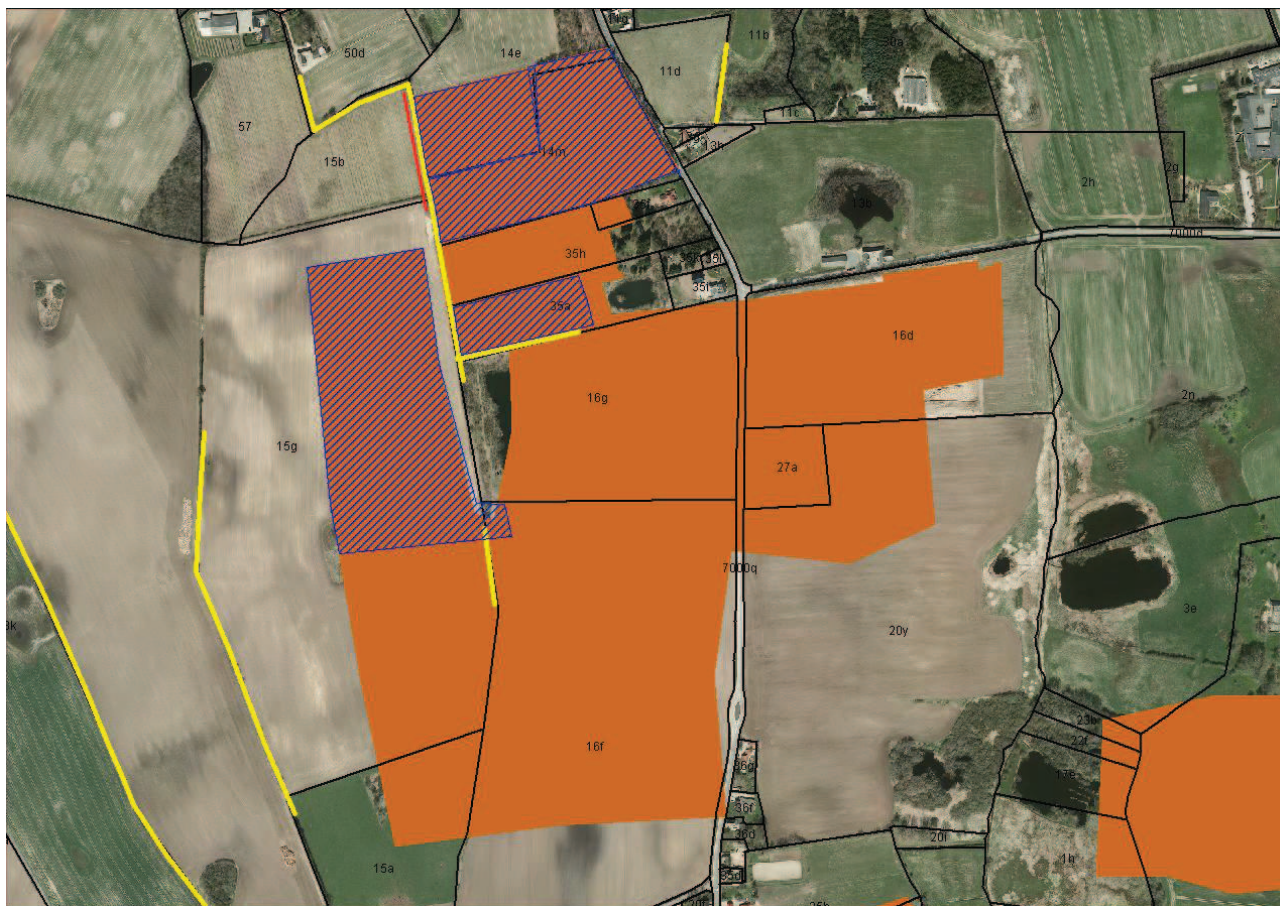
- Anders Folmer Andersen, Åvænget 9a, 5463 Harndrup
- Nils Bonne Eriksen, Gelstedvej 47, 5591 Gelsted
- Poul Jørgensen, Harndrup Holme 16, 5463 Harndrup
- Naturstyrelsen, Haraldsgade 53, 2100 København Ø, nst@nst.dk
- Kulturstyrelsen, H.C. Andersens Boulevard 2, 1553 København V, post@kulturstyrelsen.dk
- Middelfart Museum, Knorregade 2, 5500 Middelfart. info@middelfart-museum.dk
- Odense Bys Museer, Overgade 48, 5000 Odense C museum@odense.dk
- Danmarks Naturfredningsforening Middelfart, v/ Lars Rytter, Skyttevej 4, 5466 Asperup, dnmiddelfart-sager@dn.dk
- DOF, Vesterbrogade 140, 1620 København V. natur@dof.dk
- DOF-Fyn, v/Søren Gjaldbæk, Carsten Hauchs Vænge 4, 5230 Odense M middelfart@dof.dk
- DOF Middelfart v/Jørgen Halse, familienhalse@mail.dk
- Friluftsrådet v/Søren Larsen, Lykkedamsvej 92, 5300 Kerteminde madsen-larsen@dadlnet.dk
- Dansk Botanisk Forening, Fynskredsen v/ Lars Christiansen, Slenkeriksvej 9, 5500 Middelfart, 9407@interflora.dk

Kortbilag:

Eksisterende forhold:



Ansøgt graveområde:
Orange: udlagt gravområde
Blå-skraveret: ansøgt gravområde
Gul linje: Beskyttet dige
Rød linje: Skal bevares





SEV Grusgrav APS
Tolderlundsvej 99
5000 Odense C

Dato: 02. maj 2014
Sagsnr.: 2014-001271-4

Afgørelse om dispensation fra museumslovens § 29a til gennembrud / fjernelse af dige på matr. nr. 14m og dele af 15g og 35a Fjelsted By, Fjelsted

Ansøgeren har søgt om tilladelse til erhvervsmæssig råstofindvinding på matrikel 14m og dele af 15g og 35a Fjelsted By, Fjelsted frem til maj 2024. Der skal indvindes sand, grus og sten på 8,5 ha. Det er oplyst, at den årlige indvinding forventes at blive 130.000 m³/år, heraf 30.000 m³/år under grundvandspejlet. Gravedybden er planlagt til 15 meter under terræn. Grundvandspejlet ligger i kote 23 og terrænkoten er 23 til 41.

Middelfart Kommune har i den forbindelse fået en ansøgning om gennembrud / fjernelse af dige. Gennembrudene er nødvendige for at kunne køre ind i området. Da der etableres støjvolde mod naboerne, er det nødvendigt, at kunne komme til området fra vest.

Diget er et bevokset jorddige, der forløber sammenhængende over en strækning af ca. 370m, og som fremstår stedvist med en højde på op til ca. 1.5m. Historiske matrikelkort viser, at det er rester af diger fra stjerneudskiftning af Fjelsted i 1785.

Ifølge museumslovens § 29 a, stk. 1, må tilstanden af sten- og jorddiger ikke ændres. Der er dog mulighed for, at kommunalbestyrelsen kan dispensere fra forbuddet i særlige tilfælde.

Afgørelse:

Der meddeles hermed **dispensation** i henhold til Museumslovens § 29 j, stk. 2 til gennembrud / fjernelse af diget indenfor det udlagte graveområde (se kort) på følgende vilkår:

Digestrækningen på ca. 100m ved matr. nr. 14 e må ikke nedlægges eller gennembrydes, men skal bevares. Overvejelser om terrænuformning, med respekt for, hvordan den tidligere digestruktur indgår i terrænet efter endt gravning, skal fremgå af efterbehandlingsplanen. Støjvolde på matr. nr. 14e må ikke etableres ovenpå eksisterende dige. Der må ikke ske tildekning af diget.

Begrundelse

Af vejledningen om beskyttede sten- og jorddiger fremgår det, at forbuddet mod at ændre digers tilstand er udtryk for en generel samfundsmæssig interesse i at bevare sten- og jorddigerne. Det er ikke en tilstrækkelig begrundelse for et indgreb, at der er påvist en væsentlig jordbrugs- eller anden økonomisk eller rekreativ interesse heri. Med formuleringen, at der kun "i særlige tilfælde" kan dispenseres fra forbuddet mod tilstandsændringer, er det angivet, at der kun sjældent kan gøres egentlige undtagelser, i hvert fald for så vidt angår væsentlige indgreb som nedlæggelser. Med "særlige tilfælde" sigtes til væsentlige samfundsmæssige inte-

resser, at de i den konkrete sag vil kunne tilsidesætte de bevaringsinteresser, bestemmelsen skal sikre.

Området er i råstofplanen udpeget som regionalt graveområde. Det forudsættes som udgangspunkt, at den samfundsmæssige afvejning af hensynet til at kunne udnytte eksisterende råstofforekomster overfor hensynet til at bevare kulturhistoriske værdier er sket i forbindelse med fastlæggelsen af graveområderne.

Området syd- og østfor er blevet udgravet i 1970'erne og har dermed over årene fået et helt nyt landskabeligt udtryk med stejle skrænter og søer. I dette område er der dermed ikke noget tilbage fra det tidligere kulturlandskab. Det samme vil nu ske med det ansøgte graveområde.

Af gravetilladelsen fremgår, at området skal reableres til rekreativt formål, hvor skrænten vil få en hældning op til maksimal 1:1,5.

Efter endt gravning og efterbehandling på arealet vil diget således fremstå med en relativt stejl skrænt, delvist på begge side. Diget vil, efter endt gravning, dermed komme til at ligge på toppen, med en væsentlig højere placering i landskab end de omkringliggende arealer. Det vurderes, at være et meget kunstigt landskabsindtryk der opstår, idet det oprindelige kulturlandskab ikke længere er til stede, dvs. diget vil have mistet sin funktion og visuelle tilknytning til omgivelserne. I værste fald vil diget stå tilbage på en vold mange meter over terrænet midt i de to graveområder. Herved vil de kunstigt skabte terrænformer blive meget markante og tydeliggjorte.

Det er Kommunes vurdering, at en situation, hvor diget efterlades som det højeste punkt efter endt indvinding og efterbehandling vil få yderst uheldige konsekvenser for landskabet, uanset at der stilles krav om en mindre stejl skråning. Ud fra en landskabelig betragtning finder kommunen derfor, at en fjernelse og gennemgravning af digestrækningen vil være at foretrække.

Mht. digets biologiske betydning, vurderes diget ikke at have uerstattelig værdi som biotop for områdets dyre- og planteliv, bl.a. idet det er tilgroet med græsser og vedplanter og mange steder er overskygget og fugtigt. Digets nord-syd orientering giver heller ikke optimale betingelser for solopvarmning/indstråling. Desuden må der forventes, at der opstår mere og ny natur under og efter gravningen (skrænter og sø)

På baggrund af ovenstående bemærkninger finder Kommunen, at der kan meddeles dispensation fra museumslovens § 29a.

Kommunen har ved afgørelsen lagt særlig vægt på de landskabelige forhold i området, der allerede i dag er væsentligt forandrede, og som må forventes fortsat at forandres som følge af råstofindvinding.

Klagevejledning

Afgørelsen kan inden 4 uger fra dato for afgørelsens meddelelse påklages til Naturklagenævnet efter museumslovens § 29 t stk. 1. Klageberettigede er adressaten for afgørelsen, ejeren af den ejendom, som afgørelsen vedrører, offentlige myndigheder, lokale foreninger og organisationer, som har væsentlig interesse i sagen samt landsdækkende foreninger og organisationer, hvis hovedformål er beskyttelse af natur og miljø eller som varetager væsentlige rekreative interesser, når afgørelsen berører sådanne interesser.

Natur- og Miljøklagenævnet vil opkræve et gebyr på 500 kr. for sagens behandling, som refunderes, hvis man får helt eller delvis medhold i sin klage. Vejledning om gebyrordningen kan fås ved henvendelse til Middelfart Kommune eller den kan findes på Natur- og Miljøklagenævnets hjemmeside www.nmkn.dk.

En eventuel klage indgives skriftligt, så vidt muligt elektronisk til Middelfart Kommune, Natur- og Miljøafdelingen, Østergade 21, 5580 Nørre Aaby. Kommunen videresender klagen indenfor 3 uger til Natur- og Miljøklagenævnet med kopi af sagens akter og Kommunens bemærkninger. Hvis der indgives klage over afgørelsen, vil du som ansøger blive underrettet herom. Tilla-

delsen må ikke udnyttes, før klagefristen er udløbet. Rettidig klage har opsættende virkning for den påklagede afgørelse, medmindre klagemyndigheden bestemmer andet.

Eventuel retssag til prøvelsen af afgørelsen skal være anlagt inden 6 måneder efter, at afgørelsen er bekendtgjort; jf. § 29 x stk. 1 i museumsloven.

Afgørelsen vil ikke blive annonceret i dagspressen. Tilladelsen bortfalder, hvis den ikke er udnyttet inden 3 år efter, at den er meddelt.

Venlig hilsen

Kopi til:

- Anders Folmer Andersen, Åvænget 9a, 5463 Harndrup
- Nils Bonne Eriksen, Gelstedvej 47, 5591 Gelsted
- Poul Jørgensen, Harndrup Holme 16, 5463 Harndrup
- Naturstyrelsen, Haraldsgade 53, 2100 København Ø, nst@nst.dk
- Kulturstyrelsen, H.C. Andersens Boulevard 2, 1553 København V, post@kulturstyrelsen.dk
- Middelfart Museum, Knorregade 2, 5500 Middelfart. info@middelfart-museum.dk
- Odense Bys Museer, Overgade 48, 5000 Odense C museum@odense.dk
- Danmarks Naturfredningsforening Middelfart, v/ Lars Rytter, Skyttevej 4, 5466 Asperup, dnmiddelfart-sager@dn.dk
- DOF, Vesterbrogade 140, 1620 København V. natur@dof.dk
- DOF-Fyn, v/Søren Gjaldbæk, Carsten Hauchs Vænge 4, 5230 Odense M middelfart@dof.dk
- DOF Middelfart v/Jørgen Halse, familienhalse@mail.dk
- Friluftsrådet v/Søren Larsen, Lykkedamsvej 92, 5300 Kerteminde madsen-larsen@dadlnet.dk
- Dansk Botanisk Forening, Fynskredsen v/ Lars Christiansen, Slenkeriksvej 9, 5500 Middelfart, 9407@interflora.dk

Kortbilag:

Eksisterende forhold:



Ansøgt graveområde:
Orange: udlagt gravområde
Blå-skraveret: ansøgt gravområde
Gul linje: Beskyttet dige
Rød linje: Skal bevares

